

니트 패션의 미적 특성에 관한 연구

- 패션 잡지에 나타난 국내 니트 디자인을 중심으로 -

최 해 주

한성대학교 패션디자인전공 교수

A Study on the Aesthetic Characteristics of Korean Knit Fashion

Hae-Joo Choi

Prof., Dept. of Fashion Design, Hansung University
(2007. 12. 17. 접수, 2008. 11. 3. 수정; 2008. 11. 14. 채택)

Abstract

Knit wear with comfortable feeling of wearing and various coordinations gives new values to the modern people, who seek activities and individualities, and the demand for knit wear is on the rise. This article aims to analyze the aesthetic characteristics of Korean knit fashion.

Fashion photographs from leading monthly fashion magazines in Korea from 2005 to 2007 had been analyzed. The knitting techniques, and designing characteristics and aesthetic values of Korean knit fashion had been studied.

The major conclusions of the study are the following:

1. Korean knit fashion applies various knitting techniques. The knitting techniques used in Korean knit fashion are hand-knitting technique, crochet techniques, lace techniques, plain stitch, rib stitch, and purl stitch technique.
2. Decorations by trimming and matching with different textile materials are used MORE frequently than decorations by knit material itself. Decorating methods include fringes, spangle, beads, Rhine stone, motif and embroidery decorating. Matching with different textile materials made contrasting decoration effect.
3. Patterns by knitting structure and by arranging colors are applied. Cubic effect by knitting structure patterns, and geometric patterns by arranging colors are emphasized.
4. The formative feature beauties are natural beauty, feminine beauty, and decorative beauty.

Korean knit fashion has developed creative and decorative designs through various knitting techniques and decorating techniques.

As individual activities may be increased in the future, the designs and applications of knit fashion may be diversified.

Key Words: Knit fashion(니트 패션), Natural beauty(자연미), Feminine beauty(여성미), Decoative beauty(장식미)

Corresponding author ; Hae-Joo Choi

Tel. +82-11-9986-3370, Fax. +82-2-760-4484

E-mail : hjchoi@hansung.ac.kr

I. 서론

니트 웨어는 유연하며 디자인의 표현이 자유로우므로 활동성과 개성 표현을 추구하는 현대인의 라이프 스타일에 적합하여 다양한 용도로 활용되고 있다.

니트는 신축성, 보온성, 통풍성, 다공성 그리고 구김이 잘 가지 않는다는 장점이 있다.¹⁾ 또한 같은 소재의 실로 니팅한 경우에도 니트 조직과 니팅 방식에 따라서 시각적으로 다양한 표면 효과와 독특한 질감효과를 나타낼 수 있으므로 개성 표현과 예술성의 표현까지 가능하게 되었다.

따라서 니트 웨어는 1960년대에는 섬유예술가들에 의하여 미술의상의 한 영역으로 발달하게 되었으며²⁾, 감성을 중시하는 21세기에 이르러 미술의상을 비롯하여 언더웨어, 포멀웨어, 캐주얼 웨어, 스포츠 웨어, 액세서리 등에 이르기까지 그 사용 영역이 확대되고 있다.

의류업계에서는 오래전부터 의류 시장에서의 직물의 수요는 급격히 감소하는데 비해서 니트의 수요는 점점 증가할 것으로 전망하고 있다.³⁾ 현대의 니트 웨어는 편안한 착용감과 실용성, 다양한 코디네이션이 가능한 필수적인 품목으로 소비자들에게 ‘꼭 갖고 싶은 품목’으로서 새로운 가치를 부여받으며 패션시장의 가장 중요한 위치⁴⁾에 들어섰다고 할 수 있다.

국내 니트 산업은 1960년대 초반 정부의 수출 장려 정책으로 발달하기 시작하여 1970년대 이후 급격하게 성장하였고, 1980년대가 되면서 편성물 의류에 대한 소비가 지속적으로 증가하였다. 2003년 후반기에 실시한 한국의류산업협회의 조사에 따르면 국내 의류업체 중 편성물 의류를 주력으로 하는 업체가 상당수를 차지하는 것으로 나타나 섬유·패션 산업 분야에서 니트가 차지하는 비중은 해가 갈수록 증가하고 있는 것을 알 수 있다.⁵⁾

또한 세계 섬유 산업 규모 5위인 국내 섬유 산업의 수출 품목 중 편직물 부문 수출은 수년 동안 세계 1위를⁶⁾ 지켜왔다. 그러나 국내 니트 산업 기술 수준은 선진국에 도달하였으나⁷⁾ 세계 시장에서 국내 니트 상품이 중저가 상품이라는 인식이 자리잡고 있어서 패션강국의 고가 브랜드 제품과의 경쟁에서 불리하다는⁸⁾ 문제점이

대두되고 있다.

국내 니트 패션 산업의 발전과 세계 시장에서 경쟁력을 갖추기 위해서 고부가 가치 니트 제품을 생산하는 것이 필요하다. 이를 위해 다양한 소재와 창의적인 디자인 개발로 고감성, 고기능, 고품질의 패션 니트 생산을 통해 고부가가치를 창출하고, 국내 니트 패션에 대한 다각적인 연구가 요구된다.

니트 웨어 착용 실태 조사 결과에 의하면⁹⁾ 니트 웨어 선택 시 디자인을 중시하며 입기에 편하고 개성을 살릴 수 있는 것을 선호한다고 한다. 따라서 국내 니트 웨어 디자인에 대한 심층적인 분석이 요구되고 있으나 니트 웨어 디자인에 관한 연구는 국외 디자인을 대상으로 한 연구들이^{10),11),12),13)} 대부분이며 국내 니트웨어 디자인에 대한 연구는 거의 없는 실정이다.

본 연구는 한국 니트 패션에 표현된 미적 특성을 분석함으로써 새로운 니트 웨어 디자인 개발의 기초 자료를 제공하고자 한다.

한국 니트 패션의 미적 특성을 분석하기 위하여 이론적인 연구와 실증적 연구를 병행하였다.

이론적 연구로 관련 전문서적, 논문, 신문, 잡지, 인터넷 자료 등 문헌을 참고로 하였으며, 실증적 연구로 시각적 자료인 국내 패션 잡지에 나타난 한국 브랜드와 한국 디자이너의 니트 패션 디자인을 검토하였다. 시각적 자료로 2005년부터 2007년까지의 한국판 엘르(Elle)와 한국 보그(Vogue), 한국판 마리 클레르(Marie Claire)에 나타난 한국 니트 패션 디자인을 분석하였다. 한국 니트 패션 디자인의 선정 방법은 패션디자인 전공자 세 사람이 검토하여 선정하였다.

II. 니트 패션의 개념과 역사

1. 니트 패션의 개념

니트(knit)는 실의 고리(loop)를 만들고 이 고리에 실을 걸어서 새 고리를 만드는 것을 되풀이하여 만든 피륙을 말한다.¹⁴⁾ 니트의 어원은 고대 산스크리어의 ‘nahyti’로부터 파생된 색슨어의 ‘니탄(cnyttan)’에서 유래하였으며 「손에 의해 짜여진 직물」이라는 의미가 있다.¹⁵⁾ 니트 작

업 과정인 니팅(knitting)을 우리말로 표기하면 제편, 편성이 되며 이 결과로 얻어진 제품을 편포, 편성물, 제편물, 편물이라고¹⁶⁾ 한다. 니트나 니팅과 관련된 용어로는 메리야스, 스웨터, 편성물, 편물, 편직 등 여러 말들로 통용되며¹⁷⁾ 니트는 아주 넓은 의미에서 편성의 전부를 가리키는 용어로 공용되고 있다.¹⁸⁾

니트 웨어는 뜨는 것으로 만들어진 옷의 총칭으로 손뜨기와 기계로 뜨는 것이 있으며 직물 형태로 편직된 것을 재단해서 봉제하거나(cut and saw) 또는 형태를 만들어서 편직해서 봉제하는 것(full fashion)으로 스웨터, 편성슈츠, 폴로셔츠, 속옷, 양말, 장갑, 모자 등을 비롯하여 우리 몸에 걸치는 것을 말한다.¹⁹⁾

니트의 종류는 손뜨기와 기계뜨기로 분류할 수 있으며 손뜨기에는 대바늘 뜨기(hand knit), 코바늘 뜨기(crochet knit), 아프간 뜨기(afgan knit), 레이스 뜨기(lace knit) 등이 있고, 기계뜨기에는 워편조직과 횡편 조직 등이 있다.^{20),21)}

본 연구에서는 이러한 니트의 개념에 의해 니트 소재로 구성된 다양한 아이템을 니트 패션으로 정의하여 연구하였다.

2. 니트 패션의 역사

니트의 기원은 직물보다는 그 이전으로 처음에는 수렵용이나 어로용으로 사용하였다고 생각되며, 의복에 사용된 것으로 현재 가장 오래된 것은 독일 레이시스터(Leicester) 박물관에 소장되어 있는 이집트의 유프라테스지역에서 발견된 수편물 조각과 5세기경의 것으로 추정되는 매듭없는 샌들용의 짧은 양말이 처음이며 이집트의 안티노 지방 무덤에서 발견되었다.²²⁾ 그것들은 두 개의 줄무늬 편물조각과 한 개의 대형 패턴 편물이며, 크로스 니트기법을 보여준다.²³⁾

이외에도 11~13세기경의 이슬람풍 편물이 영국의 빅토리아 알버트 미술관에 남겨져 있고, 14세기에는 베트람(Meister Bertram)의 그림인 ‘뜨개질하는 성모마리아²⁴⁾’를 통해 핸드 니트가 행해진 것을 알 수 있다.

수공업이 아닌 기계적인 방법으로 니트를 생산하기 시작한 것은 영국의 윌리엄 리(William Lee)에 의해 1589년 수동식 양말 편기가 발명된

후부터였다.²⁵⁾ 1797년에는 프랑스의 드크로와드의 원형기계 발명으로 내복류의 대량생산이 가능하게 되었고, 1849년 영국의 타운젠트에 의해 베라 바늘이 발명되어 동력을 이용한 자동식 메리야스 산업으로 발달해갔으며, 편물은 양말에서 내복으로 그리고 겹옷의 제작으로 발전하게 되었다.²⁶⁾

19세기 후반에는 자연주의를 배경으로 손뜨개가 다시 부활하게 되었으며, 편물 교본이 출판되고 여성 잡지에 편물 무늬가 게재되는 등 편물이 중산층의 여가생활로서 전수되었다.²⁷⁾

20세기에 들어와 니트는 패션의 한 분야로 인정받기 시작하였는데, 가브리엘 샤넬(Gabriel Chanel)이 1920년대에 저지로 만든 남성적인 블레이저 코트, 드레스, 정장을 잇따라 발표하여, 여성복지로 울저지를 보편화시켰고 니트 웨어를 정장(formal wear)으로 입게 하는데 기여하였다.²⁸⁾

1960년대에는 기계니팅으로 위축되었던 핸드 니팅이 구미의 섬유예술가들에 의해 미술의상의 한 영역으로 발달하기도 하였다. 1970년대는 니트가 거의 모든 종류에 이용 될 만큼 인기가 있어 코트에 이르기까지 응용되었고, 니트의 대량생산이 이루어졌으며, 컴퓨터 니트시대가 되었다. 1980년대에는 니트에 대한 선호가 급증하여 니트가 가장 여성적이고 실용적이라는 인식 하에 정장에서 캐주얼까지 인기를 더하였고 기술혁신과 문양의 전문화를 이루었다. 1990년대부터 크로세, 핸드니트, 자수, 아플리케, 비딩 등 수공예적인 기법을 살려 다양한 변화와 테크닉의 복합성으로 더욱 독특한 미적 효과를 나타내었다.²⁹⁾

3. 국내 니트 패션의 역사

우리 나라에 니트가 전해진 것은 조선 후기로 고종 7-8년경에 선교사들에 의해 양말 짜는 기술이 전해진 것이 처음이며, 양말은 버선에 비해 간편하고 실용적이며 새로운 것이어서 급속히 대중화되었다.³⁰⁾

1907년에는 평양 공신양말소와 부산에 양말 공장이 설립되었고,³¹⁾ 1919년에 개성의 송도 고등 보통학교 실업장에 미국제 자동양말기를 도입하여 양말 제조가 가내수공업에서 기계 산업

으로 발전하였다.³²⁾ 1933년에 평양에 속옷뜨기 기계시설을 갖춘 공장이 처음 설립되었으며, 점차 전국에 양말과 메리야스 공장이 설립되었다. 1947년부터 환편기, 양면편성기, 양말기 등의 국산화가 실현되어 우리나라 니트 공업의 오늘을 이룬 결정적인 계기가 되었으며,³³⁾ 1940년대 후반 나일론 섬유가 나오면서 양말 제품에 큰 변혁을 가져왔다. 1957년에는 경 메리야스 기계인 트리코(tricot) 편기와 라셀(raschel) 편기가 도입되어, 경 메리야스 천을 생산하게 됨으로써 획기적인 발전을 이룩하였다. 한편, 부녀자들은 손수 양말뜨기를 하였으나 털실이 부족하여 큰 발전은 이루지 못하였고, 면사를 이용하는 코바늘뜨기가 일찍이 전파되었다. 6.25사변 직후 일본과 홍콩 등지에서 털실이 들어오면서 수편물은 크게 발달하게 되었고, 1956년부터 수입 원모를 가공하여 편물용 털실을 생산하자 수편물은 활발한 발전을 이루었다.³⁴⁾ 1963년부터 수출이 시작되었고 니트 제품 수출은 꾸준히 증가하였다.

1970년 이후 외국산 고급편기들이 다량 수입되었고 1980년대 이후 국내에서도 여러 가지 새로운 편물기계가 자체적으로 창안 개발되어 거의 외국과 대등한 기계편물 기술의 발달을 보게 되었으며, 이로써 니트는 수출의 큰 몫을 차지하게 되었다.

1970년대 말 우리나라의 패션산업은 제품의 고급화 추세에 따라 니트의 중요성이 크게 부각되었으며, 1990년대 이후 우리 나라 니트업계는 제품의 고급화, 소재의 다양화 및 패션화가 지속적으로 이루어지고 있다.³⁵⁾

III. 국내 니트 패션의 미적 특성

1. 니트 기법

손뜨기와 기계뜨기가 모두 활용되었으며, 핸드 니트, 크로세 니트, 레이스 니트 등의 기법과 기계



<그림 1> HAZZYS, ELLE, 2006. 8. p.122.



<그림 2> BEAN POLE, VOGUE, 2007. 10. p.280.



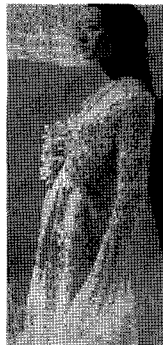
<그림 3> SYSTEM, ELLE, 2007. 11. p.76.



<그림 4> BNX, ELLE, 2005. 6. p.268.



<그림 5> RENEVON, ELLE, 2007. 5. p.312.



<그림 6> KUHO, ELLE, 2006. 5. p.97.



<그림 7> TELEGRAPH, VOGUE, 2007. 3. p.223.



<그림 8> SHE'S MISS, VOGUE, 2007. 9. p.269.

뜨기로 플레인 스티치(plain stitch), 리브 스티치(rib stitch), 펄 스티치(purl stitch) 등이 다양하게 활용되었다.

<그림 1>은 HAZZYS가 2006년에 발표한 작품으로 로우 게이지(low gauge)의 울이 굵은 손뜨기 효과가 강조되는 짧은 터틀 판초이다. 핸드 니트 기법이 활용되었고, 신축성이 좋아서 스웨터 밑단이나 소매부리에 많이 사용되는 리브 조직을 판초 전체에 사용하여 인체에 밀착되는 실루엣을 나타내었으며 목 부위에 밀착하여 보온 효과를 높인 디자인이다. <그림 2>는 BEAN POLE이 2007년에 발표한 스웨터와 모자이다. 스웨터는 핸드 니트 기법으로 메리야스 조직 즉 플레인 스티치와 리브 조직을 기본으로 하여 케이블 스티치와 지그재그 스티치로 무늬를 장식한 클래식한 디자인이며, 모자는 크로세 기법으로 입체적인 무늬를 장식한 베레모이다. <그림 3>은 2007년 SYSTEM의 작품으로 로우 게이지의 핸드 니트 기법으로 만들어진 자연스럽게 헐렁한 케이블 스티치 장식의 원피스 드레스이다.

<그림 4>는 2005년에 BNX가 발표한 짧은 여름 케이프이다. 크로세 기법으로 성근 레이스 조직을 표현하였다. <그림 5>는 Reneevon이 2007년에 발표한 작품으로 크로세 기법을 활용한 레이스 조직의 여성적인 원피스 드레스이다.

<그림 6>은 크로세 기법으로 레이스 뜨기를 하여 입체적인 꽃장식을 한 소매가 긴 짧은 볼레로인데 2006년 KUHO가 발표한 여성적인 느낌의 작품이다. <그림 7>은 TELEGRAPH의 2007년 작품으로 크로세 기법으로 네팅(netting)효과를

주는 조끼와 수공예 니트 기법의 하나인 핑거 테크닉으로 된 너팅(knotting)을 자유롭게 활용한 목걸이이다. 기계 니트 작품들도 다양한 기법에 의해 다양한 아이템이 등장하였다.

<그림 8>은 플레인 조직으로 된 캐시미어 코트로 2007년 She's miss에 의하여 발표되었다. 표면이 매끈하고 특별한 강조점이 없는 대신 개더 장식과 적당한 여유분을 주어 부드럽고 편안한 느낌을 주었으며 큰 단추로 액센트를 주었다. <그림 9>는 하이 게이지(high gauge)의 화인 니트(fine knit)로 된 EXR의 2007년 작품이며 플레인 조직으로 된 얇은 상의와 바지이다. 화인 니트는 촉감과 신축성이 좋기 때문에 활동성이 특히 요구되는 스포츠 아이템과 캐주얼 스타일에 많이 선호되고 있다.

<그림 10>은 2006년의 SYSTEM 작품이며 리브 조직을 변화시켜 신축성을 완화하고 세로선의 효과를 살린 원피스 드레스이다. <그림 11>은 기계 니트로 된 펄 스티치 기법의 원피스 드레스로 2007년 BEAN POLE에서 발표한 작품이다. 그 밖에 2005년 96ny이 기계니트에 의한 레이스 조직으로 된 볼레로 재킷을 발표하였고, 많은 브랜드에서 다양한 기계 니트 작품을 선보였다.

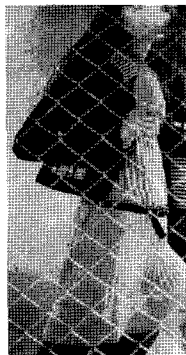
2. 디자인 특성

1) 아이템

핸드 니트, 크로세 니트, 기계 니트에 의한 다양한 아이템의 니트 패션이 발표되었다. 대표적인



<그림 9> EXR, VOGUE, 2007. 2. p.183.



<그림 10> SYSTEM, ELLE, 2006. 12. p.205.



<그림 11> BEAN POLE, ELLE, 2007. 11. p.205.



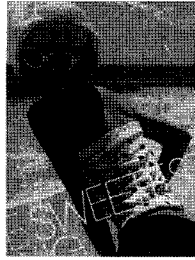
<그림 12> MINIMUM REFLEX, ELLE, 2007. 5. p.286.



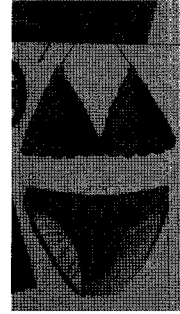
<그림 13> W., MARIE CLAIRE,
2007. 10. p.108.



<그림 14> TANKUS, ELLE,
2007. 10. p.277.



<그림 15> W., ELLE,
2007. 6. p.291.



<그림 16> Thursday Island,
ELLE, 2006. 7. p.227.

아이템으로는 전통적인 니트 웨어인 스웨터가 터틀넥 스타일<그림 2>를 비롯하여 V 넥라인, 라운드 넥라인의 폴오버 스타일, 크루넥 스타일, 폴로 스타일 등의 디자인으로 발표되었다.

원피스 드레스로 로우 게이지의 여유있는 디자인<그림 3>, 크로세 기법의 레이스 조직에 바탕을 대어 비치는 효과를 살린 디자인<그림 5>, 기계 니트의 변화 리브 조직으로 된 디자인<그림 10>, 펄 조직의 재질감 효과를 살린 심플한 디자인<그림 11> 등의 원피스 드레스가 발표되었다.

<그림 12>는 MINIMUM REFLEX가 2007년에 발표한 미니 니트 카테일 드레스로 너티드(knotted) 니트 끈으로 스커트 부분을 장식하고 요크 부분과 어깨끈에 다른 색의 공단을 사용하여 요크 부분을 여러 개의 리본 장식으로 변화를 주었다.

<그림 13>은 2007년 W.이 발표한 작품으로 더블 버튼의 벨티드 롱 재킷이다. 유사한 디자인의 직물 재킷과 비교할 때 니트가 주는 유연함과 편안함으로 인하여 보다 캐주얼한 느낌을 준다. 그 밖에 <그림 24>의 2006년 96ny의 샤넬 재킷, <그림 6>의 크로세 기법의 볼레로 재킷, 2005년 96ny이 발표한 기계 니트의 레이스 조직으로 된 볼레로 재킷, 2006년 BEAN POLE의 카디건 재킷 등 다양한 재킷이 선보였다.

코트는 <그림 8>과 같은 부드러운 느낌의 디자인, A6가 2007년에 발표한 줄무늬의 경쾌한 디자인<그림 26> 등이 있고, 2007년 ITSELF의 반코트<그림 25> 등이 있다.

케이프와 판초의 경우 케이프는 <그림4>와

같은 레이스 조직의 여름용 케이프가 있고, 판초는 경쾌한 짧은 터틀넥 판초<그림 1>, 2007년 TANKUS가 발표한 자수장식의 겨울용 케이프<그림 14> 등이 있다.

조끼는 여름용<그림 7>과 겨울용으로 넥라인이 깊게 파인 MINIMUM의 2007년 작품, 앞트임이 있는 KUHO의 긴 조끼(2007년) 등이 발표되었다.

<그림 15>는 W.이 2007년에 발표한 튜브 톱 형태의 뷔스띠에이며, DECO는 뷔스띠에와 함께 드레이프와 플레이어가 많은 하이 게이지의 스커트를 발표하였다. <그림 16>은 Thursday Island가 2006년에 발표한 크로세 기법의 비키니 수영복이다.

소품으로 입체적인 지그재그 무늬의 사이즈가 큰 머플러를 BEAN POLE이 2007년에 발표하였고<그림 17>, 베레모<그림 2>, 방울달린 캡, 장갑, 레깅스, 두겹고 긴 양말, 레그 웨머 등이 선보였으며, 액세서리로 너팅 기법의 목걸이<그림 7>, PLASTIC ISLAND의 2006년 작품인 니트 구슬 목걸이<그림 18>등이 있다.

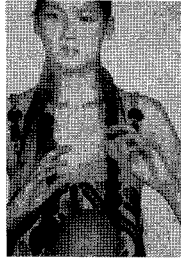
이상과 같이 니트 패션의 아이템으로 스웨터, 원피스 드레스, 카테일 드레스, 재킷, 코트, 조끼, 뷔스띠에, 스커트, 수영복, 머플러, 모자, 장갑, 레깅스, 목걸이 등이 소개되었다.

2) 장식기법

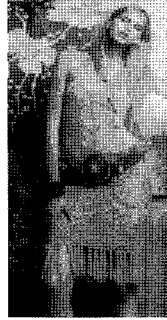
니트 패션에 사용된 장식 기법으로 프린지, 스팅글, 비즈, 라인스톤, 모티프, 자수 등이 사용되었고, 이질적인 소재와 매치시킴으로써 색다



<그림 17> BEAN POLE JEAN, MARIE CLAIRE, 2007. 2. p.235.



<그림 18> PLASTIC ISLAND, ELLE, 2006. 4. p.162.



<그림 19> VOV, ELLE, 2005. 4. p.130.



<그림 20> MINE, ELLE, 2006. 10. p.109.

른 장식 효과를 나타내었다.

<그림 19>는 2005년 VOV 작품으로 크로세 기법에 의한 레이스 조직으로 된 원피스 드레스인데 스커트 햄라인을 프린지로 장식하였다. <그림 20>은 2006년 MINE에서 발표한 작품으로 네크라인과 소매부리, 가슴에 Y자형으로 스팅글과 비즈로 장식하였다.

<그림 21>은 TANKUS가 2007년에 발표한 V 네크라인 원피스 드레스인데 배색무늬와 함께 라인스톤으로 강렬한 느낌의 장식을 하였다. <그림 22>는 검정색 굵은 실로 자수 처리로 장식한 미니 코트이며 EnC가 2007년에 발표한 작품이다. <그림 14>는 리브 조직 판초에 굵은 회색실로 자수 장식을 하였다. <그림 25>는 넓고 장식적인 벨트를 사용하여 허리 부위를 장식하였다.

니트 소재와 이질적인 소재를 조화시킴으로써 니트 소재와 대비 효과를 통하여 장식을 강

조하였다.

<그림 23>은 니트 소재와 모피, 가죽을 조화시켜 부드러움과 따듯함이 강조된 재킷으로 2007년 96ny 작품이다. <그림 24>는 2006년 96ny 이 발표한 샤넬 재킷인데 모티프와 비즈로 장식하고 네크라인, 소매부리, 여밈선과 햄라인을 직물로 바인딩하여 배색 처리함으로써 대비적인 장식효과를 나타내었다. <그림 25>는 2007년 TIME이 발표한 원피스 드레스인데 니트 소재와 함께 금빛 메탈릭 소재를 섞어서 사용하여 전체적으로 반짝이는 장식 효과를 나타내었다.

3) 문양과 색상

문양은 니팅 과정에서 만들어지는 니트 조직사의 문양과 배색에 의한 문양으로 나눌 수 있다. 니트 조직상의 문양으로 케이블 스티치, 지그재그 문양, 다이아몬드 문양, 땅기 문양 등이



<그림 21> TANKUS, ELLE, 2007. 11. p.255.



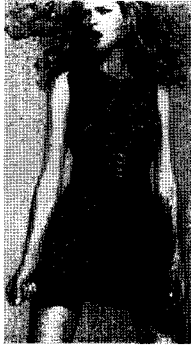
<그림 22> Enc, ELLE, 2007 9. p.161.



<그림 23> 96ny, ELLE, 2007. 11. p.103.



<그림 24> 96ny, ELLE, 2006. 2. p.326.



<그림 25> TIME, VOGUE,
2007. 4. p.53.



<그림 26> A6, ELLE, 2007.
11. p.109.



<그림 27> ITSELF, ELLE,
2007. 11. p.217.



<그림 28> BEAN POLE, ELLE,
2006. 11. p.405.

사용되었고, 배색문양으로 줄무늬, 기하학적 무늬, 인타샤 무늬, 아가일 무늬, 꽃과 기하학적 도형에 의한 복합무늬, 리본무늬 등이 활용되었다.

니트 조직상의 문양의 경우 <그림 2>에서 케이블 스티치에 의한 꼬기 문양, 지그재그 문양, <그림 3>에서 땅기의 변화된 문양, <그림 4>에서 레이스 조직에 의한 문양이 장식되었다. <그림 5>에서 크로세 기법에 의한 레이스 조직의 원 문양, 꽃 모티프 문양, <그림 6>에서 크로세 기법의 레이스 조직에 의한 입체적인 꽃 문양, <그림 17>의 목도리에서 굵은 지그재그 문양으로 조직의 입체감을 강조하였다.

배색에 의한 문양의 경우 <그림 26>은 2007년에 A6가 발표한 작품으로 줄 간격에 변화를 준 경쾌한 코트이다. <그림 27>은 ITSELF가 2007년에 발표한 반코트인데 기하학적 무늬로 장식되어 있다. <그림 28>은 아가일무늬로 장식한 니트웨어로 2006년에 BEAN POLE이 발표한 작품이다. <그림 29>는 꽃무늬와 기하학적 도형으로 이루어진 복합무늬로 전통무늬의 느낌을 준다. <그림 30>은 O'2nd이 2007년에 발표한 사벨 재킷으로 네크라인과 앞여밈선을 대조적인 검정색으로 배색 처리하였으며 검정색으로 커다란 리본 무늬를 표현하여 초현실주의적인 느낌을 준다.

니트패션에 사용된 색상을 살펴보면 흰색, 회색, 검정색 등의 무채색과 베이지, 갈색 등의 중간색과 함께 옐로우, 레드, 그린, 올리브, 블루, 오렌지, 핑크, 바이올렛 등 다양한 색상이 사용되었다.

4) 실루엣

니트 패션에 표현된 실루엣을 살펴보면 허리를 벨트로 조이거나 인체에 밀착한 피티드 실루엣과 허리를 조이지 않으면서 적당히 여유가 있는 슬림한 실루엣이 주류를 이루었다. 니트 웨어의 편안함을 강조한 여유가 있는 편안한 루즈룩도 발표되었다.

<그림 5, 25>의 벨티드 원피스 드레스, <그림 13>의 벨티드 재킷, <그림 26>의 벨티드 코트, <그림 27>의 벨티드 반코트의 경우 다양한 폭과 재질의 벨트로 허리를 조이는 표현을 하여 피티드 실루엣을 표현하였으며, <그림 9>는 타이트한 형태로 인체에 밀착한 피티드 실루엣을 나타내었고 <그림 20>은 리브조직으로 자연스럽게 인체에 밀착한 피티드 실루엣을 나타내었다.

<그림 2>의 스웨터는 꼭 끼지 않고 적당한 여유가 있는 슬림 실루엣을 나타내었다. <그림 10>은 로우 웨이스트에 벨트를 맨 원피스 드레스로 허리를 강조하지 않았고, <그림 11, 22>는 노 벨트의 원피스 드레스와 코트, <그림 12>는 하이 웨이스트의 드레스로 모두 허리 부위를 강조하지 않고, 적당한 여유가 있는 슬림 실루엣이다.

<그림 3>의 벌키 원피스 드레스, <그림 7>의 넉넉한 조끼, <그림 14>의 판초는 편안한 루즈룩의 실루엣을 표현하였다.

3. 조형미

1) 자연미

한국 니트 패션에 표현된 편안한 느낌의 실루엣과 자연스럽게 인체의 윤곽선을 따라 흘러 내리는 부드러운 착용감의 표현을 통해 자연미를 느낄 수 있다.

<그림 3>의 니트 원피스 드레스와 <그림 7>의 조끼, <그림 8>의 코트는 넉넉한 여유분으로 인해 인체의 활동이 억압되거나 속박되지 않고 편안하고 자유로울 수 있으므로 이러한 여유분과 실루엣을 통해 자연미를 느낄 수 있다. <그림 4>의 케이프와 <그림 10>의 원피스 드레스, <그림 19>의 레이스 원피스 드레스는 착용시 인체의 윤곽선을 따라 부드럽고 자연스럽게 인체의 형태를 드러내면서 착용되므로 인체의 형태와 활동을 제약하지 않는 착용감을 통해 자연미가 표현되었다.

2) 여성미

여성의 특징을 강조하여 표현함으로써 느낄 수 있는 여성미는 니트 소재의 부드럽고 유연하며 신축성 있는 특징과 비치는 효과를 주는 니트 조직을 통해서 느낄 수 있으며, 니트 패션의 여성적인 장식과 여성의 인체를 강조하는 디자인을 통해서 파악할 수 있다.

<그림 5>의 원피스 드레스의 경우 비치는 효과를 주는 레이스 조직과 꽃 형태의 모티프 장식, 벨트로 허리를 조임으로 인해 강조되는 여성의 인체미 등에서 여성미를 파악할 수 있다.



<그림 29> TANKNUS, ELLE, 2005. 11. p.244.

<그림 6>의 볼레로는 더욱 성근 레이스 조직과 입체적인 꽃 모티프 등으로 여성미를 느낄 수 있다.

<그림 19>의 원피스 드레스도 성근 레이스 조직에 의한 비치는 효과와 자연스럽게 드러난 인체의 윤곽선 등에서 여성미를 느낄 수 있다.

<그림 25>의 원피스 드레스는 넓고 큰 벨트에 금속장식의 버클로 더욱 허리를 가늘게 강조함으로써 여성의 인체의 선을 강하게 부각시켜 여성미를 표현하였다.

3) 장식미

부드러운 니트 소재에 다양한 방법으로 표면 변화를 나타냄으로써 장식미를 느낄 수 있다. 직물에 비해 니트는 니팅 조직에 따라 입체감을 강조할 수 있으며 다양한 트리밍을 활용하거나 무늬, 이질적인 소재와의 대비효과 등으로 변화와 장식미를 표현 할 수 있다.




<그림 1>의 터틀넥 짧은 판초는 굵은 리브 조직으로 니트 표면에 강한 텍스처 변화를 주어 모직으로 된 재킷과 강한 대비를 통해 장식미를 표현하였다. <그림 2>의 스웨터와 <그림 3>의 원피스 드레스의 케이블 스티치, 지그재그 문양, 땅기 문양 등은 니팅 조직에 의한 문양으로 입체감을 표현하여 장식미를 느끼게 하였다.

<그림 4, 5, 6, 19>의 레이스 조직에 의한 문양과 모티프를 통해 장식미를 느낄 수 있다. <그림 19, 20, 21, 22>의 디자인에서 프린지, 스팅글, 비즈, 라인 스톤, 자수를 통한 장식미를, <그림 23, 24, 25>에서 이질적인 소재와의 대비를 통한 장식미를 느낄 수 있다.



<그림 30> O'2nd, ELLE, 2007. 1. p.216.

<표 1> 한국 니트 패션의 특성

특징 조형미	자연미	여성미	장식미
디자인			
니트기법	핸드니트, 크로세 기법, 기계니트	크로세 기법, 기계니트	핸드니트, 크로세 기법, 기계니트
장식기법	케이블 스티치, 땀기 기법, 레이스 조직	모티프, 레이스 조직, 벨트	케이블 스티치, 레이스 조직, 프린지, 자수, 벨트, 이질적 소재, 문양
브랜드	SYSTEM, TELEGRAPH, BNX, VOV	RENEEVON, KUHO, TIME	HAZZYS, BEAN POLE, MINE, TANKUS, EnC, 96ny, O'2nd

<그림 26, 27, 28, 29, 30>의 디자인에서는 다양한 문양에 의한 장식미를 느낄 수 있다.

IV. 결론

니트웨어는 편안한 착용감과 실용성, 다양한 코디네이션으로 활동성과 개성표현을 추구하는 현대인에게 새로운 가치를 인정받으며 그 수요가 지속적으로 증가되고 있다.

한국 니트 패션의 디자인 특성과 조형미를 분석한 결과에 의한 결론은 다음과 같다.

첫째, 한국 니트 패션은 다양한 니트 기법을 활용하였다. 손뜨기에 의한 핸드 니트 기법, 크로세 기법, 레이스 니트 기법과 기계뜨기에 의한 플레인 스티치, 리브 스티치, 펠 스티치 등이 다양하게 표현되었다.

둘째, 활용된 장식은 니트 소재 자체보다는 트리밍과 이질적인 소재와의 결합에 의한 장식 방법이 보다 많이 활용되었다. 장식 기법으로 프린지, 스팅글, 비즈, 라인스톤, 모티프와 자수를 활용하였고, 이질적인 소재와 결합하여 대비 효과를 나타내었다.

셋째, 문양은 니팅 과정에서 만들어지는 니트

조직상의 문양과 배색 문양을 활용하였다. 니트 조직에 의한 문양으로 입체감을 강조하였고, 배색 문양은 줄무늬 등 기하학적 문양을 주로 사용하였다.

넷째, 한국 니트 패션의 대표적인 조형미는 자연미, 여성미, 장식미로 파악되었다.

이상에서 살펴본 바와 같이 한국 니트 패션은 다양한 니트 기법과 장식 기법을 활용하여 보다 창의적이고 장식적인 디자인으로 변화 발전하여 왔다.

21세기 사회가 더욱 다원화, 다양화됨에 따라 활동성과 개성적인 미의 표현이 더욱 중요시되므로 니트 패션은 디자인과 활용방안의 측면에서 더욱 다양하게 발전할 것으로 기대된다.

참고 문헌

- 1) 한국섬유공학회 (1987). *섬유제품용어집*.
- 2) Robinson, Debby (1987). *The Encyclopedia of Knitting Technigues Emmaus*. Rodale press, p.12.
- 3) Journal of Textile world. (1968). 3권 2호. p.25.
- 4) 텍스헤럴드 (2001.10.8). p.20.

- 5) 국제 섬유 신문 (2004. 9. 5.)
- 6) 한국무역협회 (2005). *지표로 본 대한민국 2004*.
- 7) 한국섬유산업연합회 (2000). *섬유연감*. p.53.
- 8) 김영주 (2004). 무봉제 완결 편기에 의한 에플렛 스웨터 제작에 관한 연구. *한양여자대학 논문집* 27, pp.89-132.
- 9) 손희정, 이순홍 (1991). 니트웨어의 발달과정과 착용신태에 관한 연구. *복식* 16호, pp.149-171.
- 10) 이해옥 (1996). 니트웨어 디자인 특성에 관한 연구. 성신여자대학교 석사학위 논문.
- 11) 이경애 (1997). 수편기 KNIT 기법을 응용한 현대의상 디자인 연구. 이화여자대학교 석사학위 논문.
- 12) 전현옥 (2001). 니트웨어의 변천에 관한 연구. 건국대학교 석사학위 논문.
- 13) 최경희 (2005). 현대 여성 니트웨어 디자인의 표현양식에 관한 연구. 성신여자대학교 박사학위 논문.
- 14) 패션큰사전 편찬위원회 (1991). *패션큰사전*. 서울: 교문사.
- 15) 김석근 (1993). *메리야스 공학*. 서울: 문운당, p.10.
- 16) 서울경인스웨터공업협동조합 (2004). *스웨터 기술교본*. 서울: 경인스웨터공업협동조합, pp.15-16.
- 17) 한국섬유공학회 (1988). *섬유제품지침사스웨터*. 서울: 한국섬유산업연합회, p.7.
- 18) 공석봉, 염삼주 (1991). *섬유패션 소재 사전*. 한국 섬유신문사, p.86.
- 19) 한국섬유공학회 (1987). *섬유제품용어집*. 박문희 (2003). 니트튜브를 응용한 니트 웨어 디자인 연구. 이화여자대학교 석사학위 논문 재인용.
- 20) 김영숙 (1999). 편물조직의 표현기법에 관한 연구. *경일대학교 논문집*, pp. 1479-1501.
- 21) 한양여자대학 국정도서편찬위원회(2003). *편물*. 대한교과서주식회사. pp.8-9.
- 22) Knit산업 (1984). *니트용어해설*. p.84.
- 23) 박남성 외 (2000). *직물의 역사*. 서울: 예경출판사, p.99.
- 24) 노동부. *편물*. 한국직업훈련관리공단. pp.5~6.
- 25) 대한메리야스 시험검사소 (1974). *메리야스 핸드북*. p.62.
- 26) 박문희 (2003). 니트튜브를 응용한 니트웨어 디자인 연구. 이화여자대학교 석사학위 논문, p.5.
- 27) 이순홍 (1997). *편물*. 서울: 수학사, p.19.
- 28) Robinson, julien (1976). *The golden Age of Style*. London: Orbis publishing, p.52.
- 29) 박문희 (2003). Op. cit., pp.7-8.
- 30) 이순홍 (1997). Op. cit., p.20.
- 31) 한국섬유공학회 (1997). *스웨터 기술교본*.
- 32) 정수완 (2000). *알기쉬운 편방제품* - 제4편. p.303.
- 33) 정수완 (2000). Op. cit., p.305.
- 34) 이순홍 (1997). Op. cit., p.20.
- 35) 이경애 (1997). Op. cit., p.18.