

# 유스호스텔의 숙박공간 구성에 관한 연구

## A Study on the Architectural Planning of Living Space Composition in Youth Hostel

이 승 현 \*      이 동 숙 \*\*      윤 충 열 \*\*\*  
Lee, Seung Hyun      Lee, Dong suk      Youn, Chung Yeul

### Abstract

The Youth Hostel in Korea, differently from that of other countries, has been introduced in order to attract School Excursion Group, and was developed as one of Youth Training Facilities. Youth Hostel as Youth Training Facility can be utilized as a healthy experiential space for youth education, as a stage for an international interchange, as a field for the lifelong education of various classes, and is also the Lodging Accommodation which is now highly appearing of the demand as a safe and educational lodging place to both individuals and family-unit tourists. The Purpose of this Research is aimed to provide the necessary fundamental materials to the planned forthcoming future Youth Hostel, after grasping of such present status as well as its structure and composition of space and spacial characteristic.

Since Youth Hostel in Korea is managing on the center of the basis for youths and other groups, in order to compute the proper heads, it is required the scale-level which can accommodate all students in One-Unit Grade of a school at minimum. Accordingly, it seems that must be equipped with accommodating capacity of more than 300~400 persons. As because of recent quality-improvement in the portion of Youth Hostel Lodging, it is under planning with containing of the Sanitary Space at inside of lodging room, and Self-Cooking Space as well. In compliance with such various particulars, it looks that the lodging area should be at least more than 3.5m<sup>2</sup> per a person.

키워드 : 유스호스텔, 청소년 수련시설, 공간구성

Keywords : Youth Hostel, Youth Training Facilities, Space Composition

### 1. 서론

유스호스텔은 세계를 알고자 하는 젊은이에게 저렴한 가격에 편의를 제공하는 일종의 청소년을 위한 숙박시설로 건전한 학교 외 교육(Out-of-Education)을 실시하는 국제적인 시설이다. 또한 국제 기준을 기본으로 각국의 실정에 맞는 개별적 기준을 마련하여 가장 대중적인 청소년을 위한 시설로 발전해 오고 있다. 이에 반해 한국의 유스호스텔은 단체 수학 여행단을 위한 숙박시설로 도입되었고, 점차 청소년 수련시설 중의 하나로 발전되어 왔다.

그러나 최근에는 다양한 국제 교류가 확대되는 한편 우리나라를 찾는 외국인 여행객이 증가하는 추세이고 청소년을 대상으로 하는 각종 교외(校外) 수련활동의 활성화

로 청소년 여행객이 증가하고 있고, 주 5일 근무제, 수업제의 확산으로 가족단위의 여행객 또한 증가함에 따라 이들을 수용할 수 있는 안전하고, 편리하고, 저렴한 숙박시설들이 요구되어지고 있는 실정이다. 이러한 배경으로 국내·외 여행객을 위한 숙박시설의 수요는 장기적으로 더욱더 증가 할 것이며 변화하는 여행객의 의식에 맞는 새로운 스타일의 숙박시설들이 요구되어진다.

유스호스텔은 청소년 수련시설로 건전한 청소년 교육의 체험 공간, 국제 교류의 장, 다양한 계층의 평생교육의 장 등으로 활용될 수 있으며 개인이나 가족단위 여행객에게 안전하고 교육적인 숙박의 장소로서의 수요가 높게 나타나는 숙박 시설이다. 이에 본 연구는 청소년의 숙박 편의 제공과 여행청소년의 수련활동 지원 시설에 목적을 두고 있는 국내 유스호스텔의 현황 및 숙박 공간구성 및 공간적 특성을 파악하고, 추후 계획에 필요한 기초 자료를 제공하는데 연구 목적을 두고 있다.

연구 방법은 기존의 유스호스텔에 관련된 문헌 조사와 관련 법제·규정의 검토로 이론적인 특성을 파악하여 연구의 기본 계획을 수립하였다. 현재 운영되는 전라남도 4개소, 전라북도 4개소, 충청남도, 6개소, 충청북도 6개소의 유스호스텔을 대상으로 도면을 통한 예비 조사 후 현지

\* 정회원, 원광대학교 대학원 출

\*\* 정회원, 원광대학교 건축학부 시간강사

\*\*\* 정회원, 원광대학교 건축학부 교수 공학박사

이 논문은 2008년도 원광대학교의 교비 지원에 의해서 수행됨

1) Graham Heath, The Growth of Youth Hostel Movement, The International Youth Hostel Manual, IYHF, Copenhagen, 1967, p.9

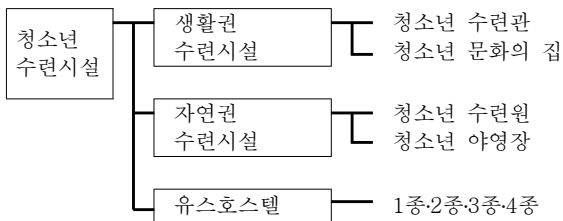
답사와 관리자 면담을 통해 시설 현황을 파악하고, 숙박 공간의 면적을 중심으로 시설의 이용실태를 검토 분석하는 방법으로 연구를 진행하였다.

## 2. 이론적 고찰

### 2-1. 법규 및 문헌 고찰

청소년수련시설은 수련거리 및 시설의 입지적 여건 등에 따라 생활권수련시설, 자연권수련시설, 유스호스텔로 분류된다<sup>2)</sup>. 2006년 현재 전국에 601개소(교육청 시설 제외)의 청소년 수련시설이 있고 이 중 유스호스텔은 83개소로 13.8%에 이른다<sup>3)</sup>. 유스호스텔은 1991년 12월 31일 대통령령 제 13556에 의거 청소년 기본법 상의 청소년 수련시설"로 변경되었다. 그 후 청소년 전용시설로 청소년 기본법상에 청소년의 숙박체제에 적합한 시설□설비와 부대□편익 시설을 갖추고 숙식 편의 제공, 여행청소년의 수련활동지원등을 주된 기능으로 하는 시설로서 체육청소년부령이 정하는 바에 따라 제1종, 제2종, 제3종, 제4종 유스호스텔로 구분하다."고 규정하고 있다<sup>4)</sup>.

표 1. 청소년수련시설의 종류



1종은 주로 외국 청소년들의 수학 여행단에 적합한 숙박시설에 중점을 두고 있으며, 2종은 우리나라 청소년 여행에 적합한 설비에 오락 및 운동시설과 회의실을 설치하도록 규정하고 있고, 3□4종은 소규모의 기본시설로 개인이나 단체 및 연수 등 청소년들이 여행하는 중에 잠시 기거할 수 있는 최소한의 숙박시설과 부대이용 시설들로 구성되어 있어 저렴한 가격으로 편리하게 이용할 수 있는 시설을 말한다.<sup>5)</sup>

### 2-2. 시설 기준

유스호스텔은 국제적인 시설로서 공통의 특성을 가지고 있으나, 국가별 특성에 따라 설치 운영되고 있다. 국제 유스호스텔 연맹(IYHF), 한국 유스호스텔 연맹(KYHF), 그리고 국내 청소년 기본법에서 입지조건, 객실 규모의 설치 기준을 규정하고 있다<sup>6)</sup>.

2) 청소년 기본법 제 27조 3항.

3) 한국청소년시설협회, 전국청소년수련시설현황. (2006년 12월 31일 기준)

4) 한국관광개발연구원, 한국관광연감, 2002

5) 유스호스텔 건축의 유형과 공간 계획 연구, 이진, 1997, p.28

6) 한국관광개발연구원, 한국관광연감, 2002.

표 2. 숙박실 규모의 기준 비교

| 구분         | 객실 규모  |   |
|------------|--|---|
| IYHF       | * 남□녀 구분 기숙사 (아동 동반시 가족실 제공)<br>* 침대 최소 마루면적- 4㎡ (Single/ 2층 침대)<br>* 천장의 높이- 2.5m<br>* 1명당 5.0㎡의 사각형공간의 확보<br>* 침대사용 최소크기- 80×190cm, 최소간격- 75cm |   |
| KYHF       | * 숙박정원 26명 이상은 객실 군으로 한계구분<br>* 침대 침실 1명당 공간- 4.0㎡ 이상<br>* 침대 침실 바닥면적- 최소 3.2㎡ 이상<br>* 침실 숙박정원- 최소 1명당 3.3㎡<br>* 침대 사용크기- 70×190cm               |   |
| 청소년<br>기본법 | 1종   | * 500인 이상 숙박<br>* 각 실은 10인 이하로 2인실 이하 숙박정원의 합계는 전체 숙박 정원의 30/100을 초과 할 수 없다.<br>* 청소년 동반 가족에게 제공하기 위한 가족실을 둘 수 있다. 다만, 숙박 정원의 합계는 전체의 30/100을 초과할 수 없다. |
|            | 2종   | * 200인 이상 숙박<br>* 각 실은 15인 이하로 2인실 이하 숙박정원의 합계는 전체 숙박 정원의 20/100을 초과할 수 없다.<br>* 청소년 동반 가족에게 제공하기 위한 가족실을 둘 수 있다. 다만, 숙박 정원의 합계는 전체의 20/100을 초과할 수 없다.  |
|            | 3종/<br>4종  | * 각 실은 20인 이하로 2인실 이하 숙박정원의 합계는 전체 숙박 정원의 20/100을 초과 할 수 없다.  |
|            |  | * 수용정원의 20/100이상은 침대식으로 해야 한다.<br>* 숙박실은 숙박정원 1인당 2.4㎡ 이상<br>* 가족실을 설치 하는 경우, 2이상의 구획된 침실과 거실, 주방 등 설치  |

표 3. 국내 유스호스텔 숙박실 기준

| 구분   | 기준 <sup>7)</sup>  |
|------|---|
| 숙박정원 | 중학생, 초등학생 : 전체 숙박정원의 20%,<br>초등학생 : 전체 숙박정원의 30% 가산   |
| 숙박실  | 숙박정원 26명 이상은 객실군으로 한계구분<br>공동 화장실□샤워장□세면장□공동세탁실<br>2인실 이하의 숙박실 : 전체 정원의 40%이하<br>침실 숙박정원 : 최소 1명당 3.3㎡<br>가족실 : 전체 정원의 30%이하<br>숙박실 : 2.4㎡/인<br>가족실(거실포함) : 거실면적의 30%<br>남·녀의 침실 : 상·하층 수직 분리<br>침대 숙박실 : 20% 이상<br>침대 크기 : 70×190cm<br>침대 침실 공간 : 4.0㎡/인 이상<br>침대 침실 바닥면적 : 3.2㎡/이상<br>각 숙박실 인원 : 20인 이하 |

KYHF의 유스호스텔의 설치를 위한 입지 기준에 의하면 기본적으로 시 군 간 거리가 기준이 되며 원활한 야외

7) 유스호스텔 설치 참고자료, 한국 유스호스텔 연맹.

유스호스텔 공간구성 변화특성에 관한 연구, 이정민 외, 대한건축학회 학술발표대회논문집 계획계 제 23권 2호, 대한 건축학회, 2003.10. p.151~154. 재인용.

활동이 가능하도록 하고 있다. 객실 기준은 IYHF와 KYHF의 세부 사항에서 큰 차이가 없으며 최대 숙박가능 수용규모에 따라 실당 수용인원 및 2인실의 규모를 제한하고 있다. 일반적으로 침대식을 기본으로 하고 독립된 취사가 가능한 가족실을 분리하여 설치하여야 한다.

### 3. 조사대상 시설의 특성 및 이용 현황

#### 3-1. 시설 개요

1967년 부산의 남광 유스호스텔 등의 4개 시설을 시작으로 1972년에 12개소, 81년에 22개소로 지속적인 증가세를 보이다가 1990년대에 이르러서는 생활수준의 향상과 가족단위의 해외 여행객의 증가, 여행객의 의식구조의 변화로 인하여 국내여행 산업의 과도기를 거치면서 시설의 증가율은 둔화되었다. 그러나 1990년대 후반에는 청소년 수련활동의 활성화와 외국인 여행객의 증가로 인해 5년 사이에 23개소에서 54개소로 134.8%, 수용가능 인원은 163.7%의 급증현상을 보였다.

표 4. 유스호스텔 시설 및 수용인원의 변화

| 구분 \ 연도 | 1967 | 1973 | 1981  | 1990  | 1995   | 2000   | 2004   |
|---------|------|------|-------|-------|--------|--------|--------|
| 시설 수    | 4    | 12   | 22    | 18    | 23     | 54     | 63     |
| 수용인원    | 150  | 570  | 3,905 | 9,919 | 10,815 | 28,519 | 32,097 |
| 평균 수용인수 | 37.5 | 47.5 | 177.5 | 551.1 | 470.2  | 521.5  | 509.5  |

조사대상 지역인 전라, 충청도의 유스호스텔 중 전북과 전남의 각 4개소, 충남의 6개소, 충북의 8개소로 총 20개소를 시설의 급증현상을 보였던 1995년 전후, 이용행태의 변화를 보였던 2000년 이후를 기준하여 설립연도별로 분류하였다. 1978년에 설립된 부여의 삼정 유스호스텔부터 1995년에 설립된 유성의 유성 유스호스텔까지 7개소이고, 1996년에 설립된 음성의 음성 유스호스텔부터 1999년에 설립된 고창의 선운사 유스호스텔까지 9개소, 2000년에 설립된 보은의 열림원부터 2003년에 설립된 부안의 격포 유스호스텔까지 4개소로 분류된다. 이는 1980년대 후반부터 시작된 초 중등학교를 대상으로 수련활동이 1990년대를 거치면서 본격화되는 시기와 연관성이 보여진다. 관광지 중심의 단순한 관광위주의 수학여행에서 수련활동, 또는 극기훈련으로 명명되는 청소년 활동으로 변화되면서 수학여행지의 주요 숙박시설이던 여관에 대한 선호도가 저하되고 새로운 숙박시설에 대한 요구도 증가하게 되었던 것이다.

충청도 지역의 시설은 정원이 500명을 넘는 대규모인 경우가 많은데 이는 주로 역사성이 있는 문화재가 있는 관광특구 지역이나 문화적·교육적 자원과 연계되는 특성을 가지고 있어 수학 여행지로 많이 이용이 되고 있다. 반면에 전라도 지역의 시설은 모악산을 제외하고는 400

명 이하를 수용할 수 있는 비교적 작은 규모의 시설이며 광주 광산구 유스호스텔과 전주 유스호스텔을 제외하고는 주변 환경 등 자연조건을 이용할 수 있는 자연권에 위치하고 있다.

표 5. 조사대상 시설의 개요

| 구분        | 시설명  | 건립연도    | 위치       | 운영주체  | 수용인원(명) |
|-----------|------|---------|----------|-------|---------|
| 1990년대 이전 | 삼정   | 1978    | 부여군 부여읍  | 민간    | 582     |
|           | 일양   | 1987    | 충주시 상모면  | 민간    | 980     |
|           | 사조   | 1989    | 충주시 상모면  | 민간    | 796     |
|           | 평균   |         |          |       | 752.7   |
| 1990년대 전반 | 모악산  | 1992    | 김제시 금산면  | 민간    | 669     |
|           | 순천   | 1993    | 순천시 서면   | 민간    | 368     |
|           | 해남   | 1994    | 해남군 삼산면  | 공간    | 350     |
|           | 유성   | 1995    | 유성구 계산동  | 공공    | 467     |
|           | 평균   |         |          |       | 462.3   |
| 1990년대 후반 | 음성   | 1996    | 음성군 생극면  | 민간    | 410     |
|           | 전주   | 1996    | 완주군 상관면  | 민간    | 494     |
|           | 광산   | 1996    | 광산구 송학동  | 공공    | 267     |
|           | 월악산  | 1997    | 제천시 한수면  | 민간    | 266     |
|           | 상록   | 1997    | 천안시 수신면  | 공공    | 816     |
|           | 홍운   | 1997    | 보은군 내속리면 | 민간    | 590     |
|           | 도고   | 1998    | 아산시 도고면  | 민간    | 758     |
|           | 갑사   | 1998    | 공주시 계룡면  | 민간    | 530     |
| 선운사       | 1999 | 고창군 아산면 | 민간       | 320   |         |
| 평균        |      |         |          | 494.6 |         |
| 2000년 이후  | 열림원  | 2000    | 보은군 산외면  | 민간    | 570     |
|           | 공주   | 2002    | 공주시 탄천면  | 민간    | 555     |
|           | 목포   | 2002    | 목포시 산정동  | 민간    | 352     |
|           | 격포   | 2003    | 부안군 변산면  | 민간    | 206     |
| 평균        |      |         |          | 420.8 |         |

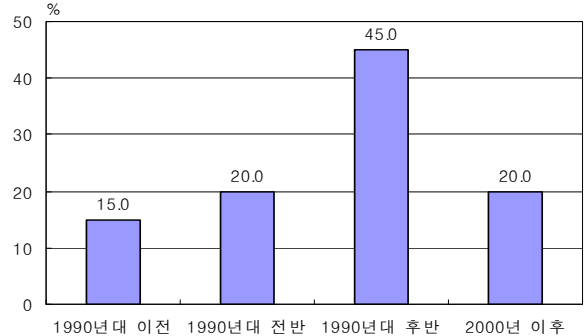


그림 2. 설립 연도별 시설수

운영 주체별로는 충남 천안상록유스호스텔은 공무원 연금 관리공단에서, 전북 고창 선운사 유스호스텔은 자연보호협의회, 전남 해남 유스호스텔은 YMCA, 대전 유성 유스호스텔은 관할 시군에서 위탁운영하고 있으며, 그 외의 시설들은 개인이나, 대규모 계열사에서 운영되고 있다. 개인이나 위탁을 받아 운영하는 경우에는 운영상 또는 재정상의 문제로 정상 운영에 어려움이 있는 시설도 있는 것으로 나타났다.

8) 민간운영으로 포함.

설립연도별 수용인원을 보면 1997년 이후에 개관한 경우는 주로 민간에 의해 운영되는 시설이 많은데 이는 우리나라에 유스호스텔이 도입된 취지가 단체 수련을 위한 청소년, 특히 학교를 주요 대상으로 하는 운영 형태로 편의제공이라는 본래의 기능과는 다르기 때문으로 보여진다. 또한 수용인원 현황<sup>9)</sup>에서 나타난 것과 같이 전체 유스호스텔 중 500~600명 규모의 시설이 16.6%로 가장 많은 원인으로 이 때문이라 하겠다. 조사대상 시설 중 1995년 이전 시설의 평균 수용인원 530.3명에서 점차로 감소하여 2000년 이후에는 420.8명으로 나타났다. 이는 유스호스텔을 이용하는 주 대상자인 초 중등학교의 수는 증가하지만 학교의 평균 학생수는 축소되는 경향과의 연관성을 찾을 수 있으며, 단순히 숙박만의 기능보다는 다양한 프로그램에 적합한 시설의 복합적 기능에 대한 요구가 증가함에 따라 다른 부대시설이 다양하게 요구되는 점과 관련되었을 것으로 예상된다.

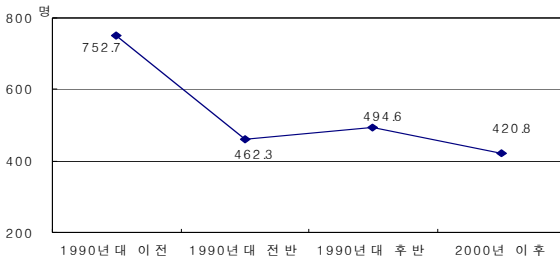


그림 1. 설립 연도별 수용인수의 변화

### 3-2. 숙박실의 규모

유스호스텔의 주요 영역은 숙박, 집회, 식음 위생, 공용으로 구분되는데, 이중 가장 기본이며 중요한 숙박 공간은 주 이용자의 유형과 이용목적에 따라 규모와 특성을 계획하는데 있어 영향을 주는 주요 요인이 된다. 또한 수련 활동 프로그램의 특성에 따라 단체 활동을 위한 집회 영역의 구성이 차이를 보이게 된다.

조사대상 시설의 주요 영역별 면적 구성비를 보면 숙박실의 면적은 전체 건축면적의 35.9%이며 이들의 규모와 구성 특성에 따라 유스호스텔의 전반적인 평면 유형이 결정되고 공동시설인 식음부분의 주방과 식당, 위생부분의 공동세면장과 욕실 등의 구성에 영향을 줄 수 있다. 또한 숙박실은 모든 이용객이 자유롭게 개인적인 상호 교류를 할 수 있는 공간으로 유스호스텔의 궁극적인 기능을 담당하기 때문에 이용 현황 및 실태를 파악하는데 있어 가장 중요한 요인이라 하겠다. 특히 공동세면장의 경우, 조사대상 시설의 55.0%만이 보유하고 있어 나머지 45.0%의 시설은 공동샤워장을 이용하도록 하고 있는데, 공동 세면장이나 샤워장이 없는 4개소의 경우에는 숙박

실에 부속된 욕실을 이용하는 것으로 나타났다. 또한 대규모 식당의 보유율이 90.0%에 이르고 있으며, 주방 또한 이들 식당의 이용이 가능한 경우에 한하여 운영하고 있다. 80.0%의 보유율을 보이는 자가 취사장의 이용율은 매우 저조한데, 이는 일반적인 유스호스텔의 이용패턴을 볼 수 없는 경우라 하겠다.

표 6. 주요 영역별 설치실의 종류

| 구분 | 설치실   |
|----|---|
| 숙박 | 숙박실(가족실, 단체실)                                       |
| 집회 | 강당, 세미나실, 연회장, 정서 함양실, 실내 체육시설, 강의실, 거실, 대화□정보실     |
| 식음 | 자가 취사장, 매점, 식당, 휴게실, 주방                             |
| 위생 | 공동화장실 및 욕실, 세면장 및 세탁장, 화장실, 린넨실, 탈의실, 양호실           |
| 공용 | 계단실, 로비, 복도   |
| 기타 | 방송실, PC방, 지도자실, 다목적실, 창고, 숙직실, 상담실, 물품보관실, 사무실, 설비실 |

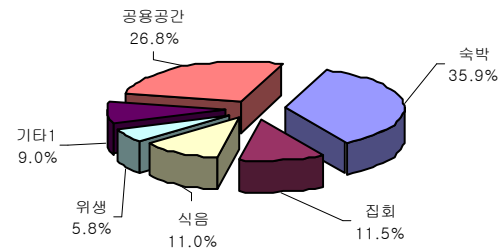


그림 2. 주요 영역별 면적 구성비(%)

우리나라의 경우, 초 중등학교의 단체 수련을 목적으로 설립되었기 때문에 실제 이용자 특성에서도 유럽과는 전혀 다른 형태를 보이고 있다. 국내와 유럽의 이용자별 비교<sup>10)</sup>를 보면 가족 또는 개별 이용율이 18.2%에 불과한 반면, 81.8%가 단체 이용이며 이 중에서도 84.5%가 초 중등학교인 것으로 나타났다. 그러나 유럽의 경우에는 가족 또는 개별 이용율이 52.2%에 이르며 단체 이용자 중에서 초 중등학교의 이용은 67.8%로 국내 시설의 단체 이용의 비중이 2배에 이르고 있다. 특히 초등학교의 이용이 월등히 높게 나타나고 있음을 알 수 있다.

따라서 유스호스텔의 성수기와 비성수기는 학교의 학사일정과 비슷하다. 계절별로 보면 학교의 방학기간인 12월, 1월, 2월, 7월, 8월은 비성수기, 그리고 나머지 기간은 성수기이다. 단, 유스호스텔 외에 콘도나 리조트와 같이 운영되어지는 복합형 시설 같은 경우에는 성수기와 비성수기가 다소 차이가 있는 것으로 나타났다. 초□중□고등 학생들이 생활하는 평일이 성수기였고, 주말이나 국경일 인경우에 비성수기로 나타났다. 주말이나 국경일 경우에는 일반 개인여행객이나 가족단위의 여행객을 위주로

9) 유스호스텔의 공간구성에 관한 건축계획적 연구, 이승현, 원광대학교, 석논, 2003, p.57.

10) 자료출처 : 한국 유스호스텔 연방

표 7. 주요 영역별 공간구성 현황

| 구분 | 년대별          | 90년 이전 |    | 90년대 초 |    |    |    | 90년대 말 |    |    |    |    |    |    |    |    | 00년 초 |    |    |    | 평균 보유율 |     |       |
|----|--------------|--------|----|--------|----|----|----|--------|----|----|----|----|----|----|----|----|-------|----|----|----|--------|-----|-------|
|    |              | 78     | 87 | 89     | 92 | 99 | 94 | 95     | 96 | 96 | 96 | 97 | 97 | 97 | 98 | 98 | 99    | 00 | 02 | 02 | 03     | 시설수 | %     |
|    | 시설명          |        |    |        |    |    |    |        |    |    |    |    |    |    |    |    |       |    |    |    |        |     |       |
| 숙박 | 숙박실(가족실)     | ●      | ●  | ●      | ●  | ●  | ●  | ●      | ●  | ●  | ●  | ●  | ●  | ●  | ●  | ●  | ●     | ●  | ●  | ●  | ●      | 20  | 100.0 |
|    | 주방           | ●      | ●  | ●      | ●  | ●  | ●  | ●      | ●  | ●  | ●  | ●  | ●  | ●  | ●  | ●  | ●     | ●  | ●  | ●  | ●      | 20  | 100.0 |
|    | 휴게실          | ●      | ●  | ●      | ●  | ●  | ●  | ●      | ●  | ●  | ●  | ●  | ●  | ●  | ●  | ●  | ●     | ●  | ●  | ●  | ●      | 15  | 75.0  |
|    | 식당           | ●      | ●  | ●      | ●  | ●  | ●  | ●      | ●  | ●  | ●  | ●  | ●  | ●  | ●  | ●  | ●     | ●  | ●  | ●  | ●      | 18  | 90.0  |
|    | 매점           | ●      | ●  | ●      | ●  | ●  | ●  | ●      | ●  | ●  | ●  | ●  | ●  | ●  | ●  | ●  | ●     | ●  | ●  | ●  | ●      | 10  | 50.0  |
| 식음 | 자가취사장        | ●      | ●  | ●      | ●  | ●  | ●  | ●      | ●  | ●  | ●  | ●  | ●  | ●  | ●  | ●  | ●     | ●  | ●  | ●  | ●      | 16  | 80.0  |
|    | 세면장          | ●      | ●  | ●      | ●  | ●  | ●  | ●      | ●  | ●  | ●  | ●  | ●  | ●  | ●  | ●  | ●     | ●  | ●  | ●  | ●      | 11  | 55.0  |
|    | 공동화장실        | ●      | ●  | ●      | ●  | ●  | ●  | ●      | ●  | ●  | ●  | ●  | ●  | ●  | ●  | ●  | ●     | ●  | ●  | ●  | ●      | 20  | 100.0 |
|    | 공동욕실(세탁및샤워장) | ●      | ●  | ●      | ●  | ●  | ●  | ●      | ●  | ●  | ●  | ●  | ●  | ●  | ●  | ●  | ●     | ●  | ●  | ●  | ●      | 15  | 75.0  |
|    | 양호실          | ●      | ●  | ●      | ●  | ●  | ●  | ●      | ●  | ●  | ●  | ●  | ●  | ●  | ●  | ●  | ●     | ●  | ●  | ●  | ●      | 7   | 35.0  |
| 위생 | 던넨실          | ●      | ●  | ●      | ●  | ●  | ●  | ●      | ●  | ●  | ●  | ●  | ●  | ●  | ●  | ●  | ●     | ●  | ●  | ●  | ●      | 6   | 30.0  |

표 8. 국내와 유럽의 유스호스텔 이용자 비교 (%)

| 구분 | 개인 / 가족 | 단체   |
|----|---------|------|
| 국내 | 18.2    | 81.8 |
| 유럽 | 52.2    | 47.8 |

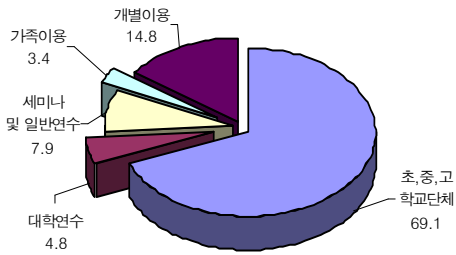


그림 3. 국내 유스호스텔 이용자 특성(%)

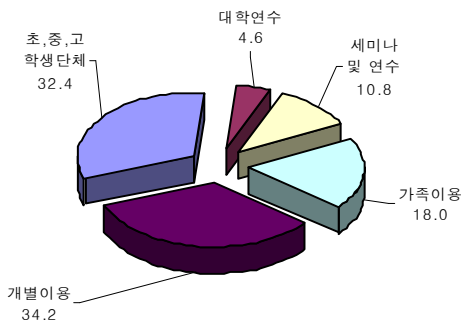


그림 4. 유럽 유스호스텔 이용자 특성(%)

시설이 이용되어지고 있으나, 그 수는 극히 일부분만을 차지하고 있었으며, 초·중·고등학교와 다르게 대학생 단체들은 주말을 많이 이용하고 있다.

보통 초등학교의 수련활동은 1박 2일의 일정으로 주로 유스호스텔 내의 시설을 중심으로 한 단위 프로그램이고, 중등학교의 수학여행은 2박 3일의 일정으로 부대시설의 이용과 더불어 인접한 유적이나 관광지 답사가 계획되고 있어 부대시설에 대한 요구가 높아지는 것으로 나타났다.

이로 인해 상대적으로 효율적인 유스호스텔의 운영을 위해 숙박실의 규모가 조정되어야 할 것으로 예측된다. 실제로 개별적인 이용자의 경우에는 식사시간이 비교적 자유롭게 결정되지만 단체이용인 경우에는 정해진 시간에 일정 규모 이상의 이용자들의 식사를 해결하기 위한 적절한 주방 및 식당의 규모가 요구되는 실정이다.

국내 유스호스텔의 49.9%<sup>11)</sup>가 500인 이상의 규모인 것으로 나타났는데, 실제 단체 이용자의 규모를 보면 단체당 평균 100~300명인 경우가 72.8%로 가장 많고, 그 다음으로는 18.2%가 301~400인 이고 400인 이상도 9.1%에 이르는 것으로 나타났다. 또한 초·중·고등학교의 학년당 평균 학생수를 비교해 보면, 전 과정에서 200명 이하인 경우가 가장 많은 비율을 보이고 있다. 그러나 고등학교의 경우는 400명을 넘는 학교가 28.5%에 이르며, 중·초등학교의 경우에는 200~399명인 경우도 각각 36.6%, 39.2%로 400명 이상인 경우와 큰 차이를 보이지 않는다. 따라서 1개 학년 단위로 수련활동이 이루어짐을 고려하면 1회 이용시 평균 400여명 정도가 예상되고 유스호스텔 1개소가 최소 400의 수용능력이 요구된다.

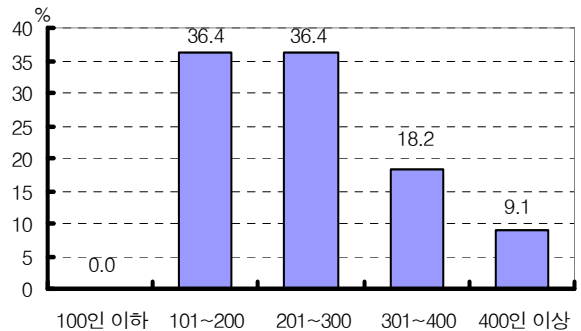


그림 5. 유스호스텔 이용자 규모별 비율

11) 한국 유스호스텔 연명, 2004.

표 9. 학년 당 평균 학생수 (%)

| 구 분     | 고등학교         | 중 학 교        | 초등학교         |
|---------|--------------|--------------|--------------|
| 200명 이하 | 704( 34.1)   | 1,363( 47.8) | 2,304( 42.2) |
| 200-300 | 326( 16.1)   | 481( 16.8)   | 470( 8.6)    |
| 300-400 | 424( 20.9)   | 564( 19.8)   | 1,670( 30.6) |
| 400-500 | 320( 15.8)   | 318( 11.2)   | 1,003( 18.4) |
| 500초과   | 257( 12.7)   | 124( 4.4)    | 16( 0.3)     |
| 계       | 2,031(100.0) | 2,850(100.0) | 5,463(100.0) |

단체 이용은 초 중등학교의 수학여행이나 수련활동 외에도 청소년 단체, 기업체 연수, 공공기관의 세미나, 동호회 모임 등 정해진 일정과 프로그램에 의한 단체 활동을 하고자 하는 경우가 대부분으로 이에 적합한 프로그램을 개발·운영할 수 있는 유스호스텔은 이용자의 요구와 특성에 맞게 자체적인 진행을 하고 있는 것으로 나타났다, 그러나 자체 프로그램을 진행할 수 없거나 운영상 불가능한 경우가거나 소규모 유스호스텔의 경우에는 이용하는 단체의 요구나 필요에 따라 외부의 이벤트 회사를 통한 프로그램을 진행하여 활동이 이루어지기도 하는 것으로 나타났다.

3-3. 숙박실의 평면유형별 이용실태

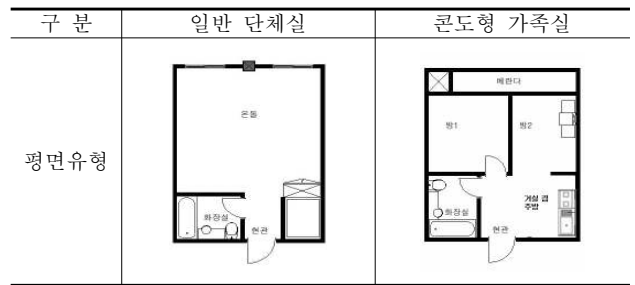
주동형식을 크게 一자형, ㄱ자형, 굴절형으로 구분할 수 있는데, 정원이 400인 이하의 규모인 경우에는 一자형을, 500인 이상인 경우에는 대부분 ㄱ자형, 굴절형의 평면형을 보이는 것으로 나타났다. 一자형의 일부 시설의 경우 2개 층 모두 숙박실이 배치되어 있고, ㄱ자형, 굴절형의 경우에는 1층에 집회 및 식음 공간을 두고 숙박실은 2층에 배치되어 층별 영역구분이 되어있다. 또한 개인실(병커룸) 보유기준은 만족하나 내 외국인 개인 여행객의 수가 적어 개인실의 이용은 저조하며, 우리나라 여행객의 특성상 4인 이하의 소규모의 여행객이라 해도 4~8인의 낮

표 10. 一자형 평면 유형의 숙박실 배치의 실예



선 타인과 같은 숙박실을 이용하기를 꺼리는 경향 때문으로 판단된다.

표 11. 숙박실 평면 실예

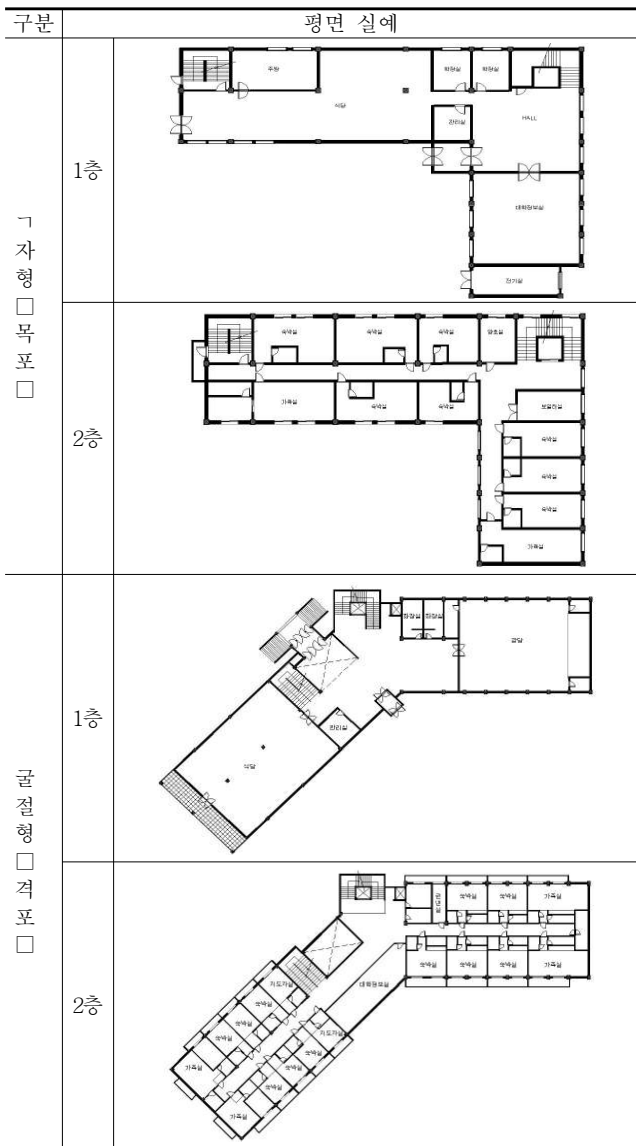


이와 같은 현실적인 문제로 인해 일부 시설에서는 침대식은 4인 이하의 가족실의 형태로 운영하거나 침대식 대신 온돌식으로 변경하여 6인 가족실의 형태로 운영하거나 초기 계획단계에서부터 가족실로의 용도변경을 고려한 경우도 있는 것으로 나타났다. 더욱이 민간운영인 경우에는 운영상의 문제로 인해 이러한 상황이 두드러지는데, 실제로 3개 시설에서는 개인이용이 불가능한 경우도 나타났다. 이처럼 개인이용이 제한되면서 유스호스텔의 본래의 기능을 유지하기 어려워짐에 따라 다른 형태의 수련시설로 변화해가는 경우라 하겠다.

표 12. 숙박실 유형별 실예



표 13. ㄱ자형과 굴절형 평면 유형의 숙박실 배치의 실예



### 3-4. 숙박실의 면적

시설의 연면적 중 숙박부분의 면적을 비교해 보면 1990년대 이전에 설립된 경우 평균 39.06%였으나 이후 1990년대 후반에는 30.12%까지 감소 추세를 보이다가 2000년대 초반에 이르러 40.47%로 급격히 증가하여 1990년 이전에 설립된 경우와 비슷한 수치로 나타났다. 이러한 변화는 숙박과 식음 및 위생부분이 분리된 단체 중심의 평면형에서 객실 당 정원이 축소되면서 위생부분이 포함되다가 식음 및 위생부분이 혼합된 평면형으로 전환되는 과정이라 할 수 있다.

1인당 숙박 면적을 비교해 보면, 현재 국제 유스호텔 연맹에서는 1인당 5.0㎡의 사각형을 기준하고 있으나, 국내 청소년 기본법상의 기준에서 1인당 최소한 2.4㎡로 규정하고 있어 절반 수준에도 미치지 못하는 기준을 적용하는 것으로 나타났다. 물론 숙박실내에서의 침대바닥면적 기준은 4.0㎡로 동일하나 침대식보다는 온돌식의 비율

이 높은 우리의 실정에는 1인당 숙박실 면적 기준이 적용되고 있다. 조사대상 시설의 1인당 평균 숙박면적은 3.2㎡로 국내 청소년 기본법상의 기준보다 약 0.8㎡정도 크게 나타났으나 이는 국제적 기준의 64.0%에 불과하며 이러한 부족현상은 외국의 이용자들에게는 불편요소가 될 우려가 높다.

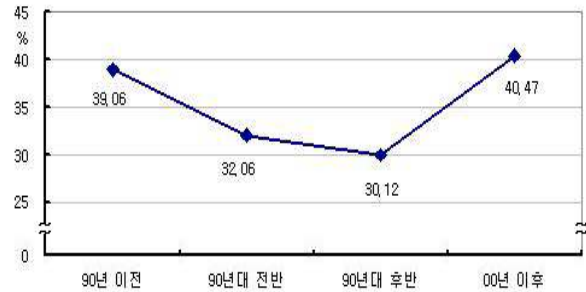


그림 6. 숙박 부분의 면적 구성비의 변화 추이

1990년대 후반에 건립된 시설들 중 약 79%가 충청도 지역에 위치하고 있는데, 이는 고등학교의 수학여행이 1980년대에는 경주와 설악산이, 1990년대에 이르러서는 제주도가 각광을 받았으나 2000년대에 이르러서는 외국으로 목적지가 변화했고, 중학교의 경우<sup>12)</sup>에는 주로 2박 3일의 일정 때문에 위치적으로 접근이 용이한 충청도와 전라도에 대한 관심이 지속적으로 증가하는 실정이다.

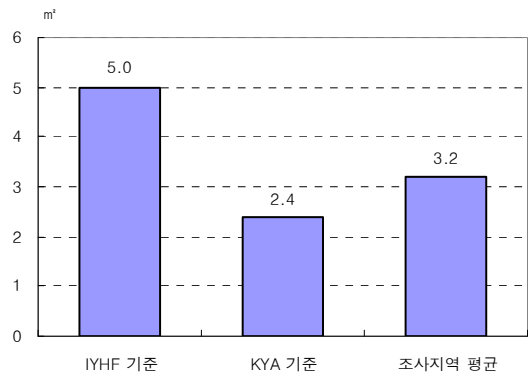


그림 7. 1인당 숙박면적의 기준비교

조사대상 시설의 설립연대별 숙박면적의 변화를 비교해 보면, 2000년대 이후에는 4.5㎡로 국제 기준에 근접하며 큰 폭으로 증가한 것으로 나타났다. 또한 시설의 급증세를 보인 1990년대 후반에 설립된 시설의 면적이 오히려 감소했던 것으로 나타났는데 이는 초 중등학생을 대상으로 식음부분은 식당에서의 단체급식이 주로 이루어지는 것을 기준으로 하였고 기 때문에 단순한 숙박기능만으로 계획되었으나 2000년 이후에 설립된 시설의 경우에는 학교 단위의 단체 이용과 더불어 소규모 단체 또는 가족단

12) 문화관광연감, 전국 중·고등학교 수학여행 실태조사 결과 분석서, p.4, 2002.

위의 이용자를 위하여 숙박실의 평면에도 변화가 요구되었다. 점차로 가족실에만 포함되었던 위생부분(욕실, 화장실)과 식음부분(주방, 식당)이 일반 단체실에도 포함되어 계획되어 졌기 때문인 것으로 보여진다. 이처럼 1990년대의 6~8인 정원의 병커룸과 비슷한 면적의 숙박실이 2000년대의 4~5인 정원의 가족실로 이용되고 온돌식 단체실이 일반화되면서 실제 평면유형이나 이용실태는 크게 변화한 것으로 나타났다.

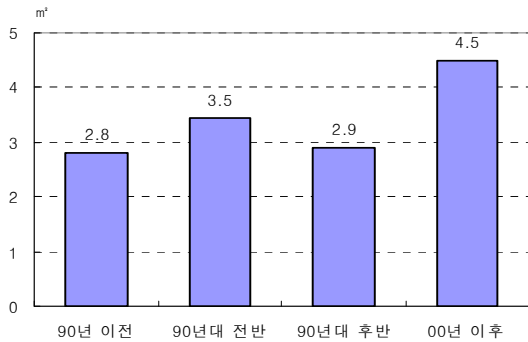


그림 8. 설립 연대별 1인당 평균 숙박면적의 변화

#### 4. 결론

한국의 유스호스텔은 청소년 수련시설로 일반 개인 여행객보다는 청소년 단체 및 일반 단체 수용을 위한 시설로 이용되는 실정이다. 따라서 대규모 이용자를 동시에 수용하여야 하는 특성을 가지므로 한국적인 유스호스텔의 계획이 요구된다.

1. 초 중등학생들의 수학여행이나 수련활동의 행사등을 적극적으로 수용하기 위해서는 최소한 학교의 1개 학년 전체를 수용할 수 있는 규모가 되어져야 할 것으로 보여진다. 따라서 학생들의 단체 활동에 효율적으로 이용되기 위해서는 최소한 300~400명 이상 정도의 수용 능력을 지니고 있어야 할 것으로 보여진다.

2. 단체 수용이 많기 때문에 숙박 부분은 일반적인 형태로 단체실을 중심으로 운영된다. 1실당 수용인원이 외국의 경우보다 다소 많으나 각 각의 숙박실 내에 별도로 취사설비와 위생설비(화장실, 샤워실)가 포함되어 계획되어지고 있다. 이는 1인당 숙박면적의 계획에도 영향을 미치게 되는데 실제로 청소년 기본법의 기준보다는 다소 넓은 3.2m²가 확보되어 있으나 역시 국제적인 기준(5m²)에는 미치지 못하는 것으로 나타났다. 따라서 다수의 사람들이 제한된 공간 내에 여러 사람이 숙박하므로 온돌실이 실의 활용에 있어 융통성을 보이며, 온돌식임을 고려하여 국제 유스호스텔 연맹(IYHF)와 한국 유스호스텔 연맹(KYHF)의 침대 설치시의 1인당 최소 면적 4.0m²에서 침대 간격(0.75x1.9)을 제외한 3.6m²를 기준으로 하는

것이 타당하다고 보여진다.

3. 개인실과 가족실의 경우, 4인~6인 정도를 기준으로 하되 실별 독립된 욕실을 확보하도록 한다. 또한 개인실의 경우 침대설치가 유리하나 가족실의 경우는 단체실과 마찬가지로 침대를 설치하지 않는 온돌의 경우가 유리할 것으로 보이며 면적은 1인당 3.5m²를 기준으로 14m²~21m²내외로 하여 실 이용 인수에 융통성을 부여하도록 하는 것이 타당하리라고 사료된다.

이상과 같이 한국형 유스호스텔의 이용실태에 따른 숙박부분의 규모 계획시 고려사항에 대하여 분석하였다. 추후 단체 수련활동에서 중요한 기능을 하는 집회 및 식음공간과 옥외 활동공간 계획시 고려사항에 대한 연구가 요구된다.

#### 참고문헌

1. IYHF, Youth Hostel Design Manual, 1999
2. IYHF, Youth Hostel Handbook, 2004
3. 한국관광공사, 2002년 국내관광객 실태조사, 2003
4. 한국유스호스텔 연맹, 유스호스텔 설치 참고자료, 2003
5. 이종은, 유스호스텔 실내환경 디자인에 관한 연구, 경희대학교 대학원, 석사학위논문, 1989
6. 신기호, 유스호스텔 건축계획에 관한 연구, 홍익대학교 환경대학원, 석사학위논문, 1991
7. 장형규, 한국 유스호스텔의 운영 개선 방안에 관한 연구, 경희대학교 경영대학원, 석사학위논문, 1992
8. 박경애, 유스호스텔 환경 디자인에 관한 연구, 이화여자대학교 대학원, 석사학위논문, 1995
9. 이진, 유스호스텔 건축의 유형과 공간계획에 관한 연구, 동국대학교 산업기술환경대학원, 석사학위논문, 1998
10. 양현덕, 한국 유스호스텔의 경영 개선방안에 관한 연구, 경기대학교 대학원, 석사학위논문, 1999
11. 유스호스텔의 공간구성에 관한 건축계획적 연구, 이승현, 원광대학교, 석사학위논문, 2003.
12. 이정민 외, 유스호스텔의 공간구성 변화특성에 관한 연구, 대한건축학회 추계학술발표대회 논문집, 2003.10

(接受: 2008.07.10)