

조망점의 선정기준과 경향에 관한 연구

방재성* · 송병화* · 양병이**

*서울대학교 환경계획연구소 · **서울대학교 환경대학원

A Study on the Criteria and Trends in Selecting Viewpoint

Bang, Jae-Sung* · Song, Byeong-Hwa* · Yang, Byoung-E**

*Environmental Planning Institute, Seoul National University

**The Graduates School of Environmental Studies, Seoul National University

ABSTRACT

The purpose of this study is to construct the fundamental data for setting a valid viewpoint as the base of landscape planning and management practices. To do this, we analyzed the preceding dissertations and landscape plan reports which presented the selection criteria of viewpoint. 37 research samples containing the criteria of viewpoint were investigated.

The selection criteria and trends of viewpoint were analyzed as follows :

Firstly, by analyzing the preceding researches we were able to grasp the criteria that had been used to set viewpoint. Secondly, we investigated the differences in criteria of selecting the viewpoint according to the research type, research time and view object. Finally, we analyzed the trends of viewpoint selection criteria and classified the characteristics and selection criteria of viewpoint based on an overview of the research content. It can be concluded that the criteria of viewpoint are intimately linked to the view object, the purpose and role of viewpoint which is related to the landscape planning and management practices.

According to this study, we can find that the selection criteria and trends of viewpoint have been used in the research related to the view plane following the 1990's. Hereafter, additional research and the comparisons with researches abroad is necessary to set the objective selection criteria of viewpoint.

Key Words: View Object, Landscape Control Point, Landscape Analsis

1. 서론

1. 연구배경과 목적

최근 도시경관에 대한 관심이 증대되고 있으며, 이러한 흐름은 2007년 경관법의 제정을 통해 확인할 수 있다. 이로 인해 최근 들어 각 지자체별로 경관계획 수립이 활성화되고 있다.

그러나 경관의 보전 및 관리를 위해 수립되는 계획의 관리기준은 항상 경제적인 측면과 경관으로서의 시각적인 부분사이에서 갈등의 여지가 있다. 즉, 규제 중심의 경관관리는 최대의 토지이용을 요구하는 토지소유주와의 마찰을 기본적으로 내포하고 있다고 할 수 있다. 경관계획의 경제적인 측면과 시각적인 측면의 문제는 관리기준의 명확한 객관성과 참여 주체의 합의에 의해서 해결되는 것이 바람직하다. 그럼에도 불구하고 도

Corresponding author: Jae-Sung Bang, Environmental Planning Institute, Seoul National University, Seoul 151-742, Korea, Tel.: +82-2-888-5786, E-mail: bird97@empal.com

시의 조망경관을 보호하기 위한 규제는 경제적 논리와 상충되는 부분이 많아 지금까지도 합리적인 규제방안이 부족한 실정이다. 이로 인해 경관관리의 효율성과 경관계획의 시행 측면에서 많은 어려움이 있으며, 더 나아가 경관관리 관련사업이 지체되는 부작용도 발생하고 있다.

일반적으로 경관보호 및 관리의 목표인 조망대상과 조망관리대상¹⁾은 일정한 시점에서 시야를 통해 지각되는 것으로서 도시경관에서 이러한 지각요소간의 관계는 중요한 부분이며, 도시경관계획의 기초적인 요인이라고 할 수 있다.

하나의 동일대상이라 하더라도 그것을 바라보는 위치에 따라서 경관은 크게 달라진다. 즉, 시점의 위치는 경관의 성질을 규정하는 가장 기본적인 요건이다. 시점의 위치에 따라 도시의 전반적인 모습이나 도로나 가로와 같은 축의 성격을 지닌 경관의 성격은 달라질 수 있다. 따라서 바람직한 경관을 얻을 수 있는 시점의 선정은 경관관리에 있어 가장 기초적이고 중요한 문제라고 볼 수 있다. 일반적으로 조망점(Viewpoint)이란 조망대상을 바라보는 많은 불특정한 예비시점들 중에서 조망대상을 바라볼 때 조망경관이 우수하여 지속적으로 보전, 관리할 필요가 있는 '특정한 조망점'을 의미한다(서울특별시, 2003b: 32). 또한, 이와 같은 조망점은 조망대상과의 사이에 있는 조망관리대상을 제어 및 정비, 관리하기 위한 경관통제점(Landscape Control Point: LCP)으로서의 역할도 동시에 하고 있다.

이러한 측면에서 보았을 때 조망대상과 조망관리대상을 보전 또는 관리하기 위한 점적요소로서 조망점의 타당성 및 특성, 유형 등에 관한 연구는 아직도 초기 단계이며 조망점 자체에 대한 객관화(계량화)된 선정기준은 미흡하다고 볼 수 있다. 일반적으로 예비조망점을 선정한 후, 조망대상으로의 조망성 등을 고려하여 조망점을 선정하고 있는데, 이 때 예비조망점을 선정하는 기준과 평가하는 기준이 명확하지 않으며, 또한 조망점이 갖는 의미, 조망대상과의 관계 등도 명확하다고 볼 수 없다. 다시 말해 조망점 선정의 기준과 평가가 명확하지 않다는 것이 큰 문제라고 하고 할 수 있다. 따라서 조망점 선정기준을 조망점 자체의 위치 및 조망대상과의 관계에 따라 유형화하고 기준들의 특성을 검토하는 것이 체계적인 조망점 선정을 위한 기초자료로 활용될 수 있다고 판단된다. 이와 같은 문제의식 하에서 본 연구는 경관계획 수립 및 관리의 기반인 조망점 선정의 객관화 된 방법론 구축을 위한 기초자료를 구성하고자 한다.

2. 선행연구검토

2000년대 들어 지자체의 경관계획이 활발히 진행되면서 도시경관의 보전 및 관리 대상, 수단에 대한 연구가 활성화 되고 있다. 지금까지 진행된 도시경관 보전의 수단적 도구로서 조망기준과 적용방안에 대한 국내 연구를 크게 구분하여 보면 다음

과 같이 정리될 수 있다.

첫째, 조망대상(산봉우리, 시가지전경) 보전을 위한 조망기준설정 및 조망관리대상지역의 관리방안에 대한 연구(서울시정개발연구원, 1994; 서울시, 2000; 김포시, 1999; 부산시 1998)와 둘째, 경관개선 방향 및 조망경관 특성에 관한 연구(경기개발연구원, 1998; 김동식과 김태영, 1997; 김세천, 1996)가 있으며, 다음으로 셋째, 조망경관 구조분석 및 기법에 관한 연구(임승빈, 1993; 1994; 박경자 등, 2001)로 구분할 수 있다.

기존 연구들의 특성은 도시경관계획 차원의 조망관리대상지역을 효율적으로 보전, 관리하기 위한 수단으로서 조망점을 일반적 기준에 의해 선정함을 전제로 하여 규제방안을 수립한 연구들이며, 조망점 자체의 특성 및 조망점 선정기준의 타당성에 대한 객관적인 연구는 부족한 실정이다.

최근에 들어 조망대상과 조망점 등 조망경관을 구성하는 요소들의 체계적인 분석을 통해 경관관리 수단을 마련하기 위한 연구들이 진행되고 있다. 비록 구체적이고 실질적인 조망점 선정기준을 제시하지는 않았지만 조망점 선정기준의 특성, 유형, 평가를 제시하는 연구들이 진행되었다(서울시, 1998; 2003b; 과천시, 2003). 이러한 연구경향과 더불어 2000년대 들어 컴퓨터 시뮬레이션을 이용한 조망점 선정에 관한 연구가 있으나, 주로 조망대상에 대한 시각량 분석에 초점을 맞추고 있다(이인성, 2002).

II. 연구범위 및 방법

본 연구의 주요 목적은 국내의 선행연구를 분석하여 조망점 선정의 구체적이고 객관적인 기준 설정을 위한 기초체계를 마련하는데 있다. 이러한 목표에 따른 연구의 범위와 방법은 다음과 같다.

1. 연구범위

국내 주요 학술지 논문과 경관계획 보고서 중심의 사례 분석을 통해 조망점 선정기준과 유형을 구체적으로 제시한 기존 연구를 검토하였다. 경관관리의 도구적 수단인 조망점의 특성을 보았을 때 이론적 측면과 실행적 측면 모두 연구대상이 되는 것이 바람직하다고 판단되었다. 이를 위해 지자체 중심의 경관계획과 연구가 활성화되기 시작한 1990년대와 2000년대의 논문과 보고서를 중심으로 사례 분석을 하였다. 논문의 경우, 경관평가나 경관특성분석을 위해 조망점이 선정되었고, 보고서의 경우 경관관리나 경관계획을 위해 조망점을 선정하였다. 대다수의 논문을 검토하였으나, 구체적인 조망점 선정기준을 제시한 논문은 소수에 불과하였다. 연구보고서의 경우는 일반적으

표 1. 연구사례의 성격

시기	논문	보고서	합계
1990년대	8(10)	11(13)	19(23)
2000년대	3(3)	10(11)	13(14)
합계	11(13)	21(24)	32(37)*

*: ()의 숫자는 조망점 선정기준과 조망대상을 파악할 수 있는 연구표본 수임. 1개의 논문이나 보고서에서 2~3개의 연구표본이 나옴.

로 조망점 선정기준을 제시하는 경우가 많았는데, 경관관리나 경관계획이 갖는 객관성 확보의 필요성과 비교적 공적 영역에 가까운 연구의 특성 때문이라 판단된다. 조망점 선정의 목적이 학술지 논문과 보고서에서 나타나는 차이점은 있으나, 조망대상과의 관계에 기반하여 조망점을 선정하고 있는 공통점을 나타내고 있었다. 사례분석을 위해 선정된 논문과 보고서²⁾는 표 1과 같다.

2. 연구방법

본 연구의 주요 연구방법과 과정은 그림 1과 같다.

첫째, 조망점 선정기준과 관련된 선행연구를 분석하고, 조망점 선정의 주요 항목과 빈도를 파악하였다.

둘째, 조망점 선정기준의 주요 항목 파악과 더불어 조망점 선정기준의 연구형식(논문-보고서), 시기, 조망대상에 따른 차이점을 고찰하였다.

셋째, 연구사례 분석을 통해 조망점 선정방법의 구체적이고 실증적인 기준의 근거를 찾고 체계적 접근의 토대를 구성할 수 있는 연구는 심층 분석을 통해 조망점 선정기준의 경향을 파악하였다.

넷째, 연구사례의 분석내용을 종합화하여 조망점 선정기준의 유형과 기준을 분류하였다. 이를 통해 객관적인 조망점 선정체계의 구축을 위한 기초자료로 활용할 수 있을 것으로 판단된다.

III. 연구결과

1. 조망점 선정기준의 주요항목과 경향

32개의 연구사례(총 37개의 연구표본)의 조망점 선정기준을 조사한 결과, 총 조망점 선정기준수는 127개로 나타났으며, 일반적으로 조망대상과의 관계를 고려하여 선정하고 있는 것으로 나타나고 있다. 조망대상을 바라보는 조망점의 선정기준은 표 2에서 보이는 바와 같이, 총 22개의 조망점 선정기준으로 분류될 수 있다.

우리나라 조망경관 관련연구들의 조망대상은 산이 대부분



그림 1. 연구과정

표 2. 조망점 선정기준

번호	조망점 선정기준	빈도	비율(%)
1	인지도(지명도-역사성)	4	3.2
2	공공장소(건물)	12	9.5
3	이용빈도(밀도)	21	16.5
4	설문조사	1	0.8
5	특별한 가치를 지닌 곳	1	0.8
6	문화재 공간	1	0.8
7	조망대상으로의 조망성 양호 정도(조망성)	21	16.6
8	거리(근경, 중경, 원경)	10	7.9
9	시야각(양각-부각)	2	1.6
10	조망점의 시각적 개방성(개방성)	3	2.4
11	맞은편 산복도로	1	0.8
12	조망대상으로의 접근성	2	1.6
13	조망대상 중심선과 도로교점	1	0.8
14	진출입부	4	3.2
15	주요 도로	17	13.4
16	도로폭	2	1.6
17	도로교차점	8	6.3
18	도로변곡점	1	0.8
19	특별한 경관이 보이는 곳	9	7.1
20	경관변화지점	1	0.8
21	건물의 시각적 영향이 많은 장소	2	1.6
22	컴퓨터 시뮬레이션 및 현장조사	3	2.4
합계		127	100

을 차지하고 있다. 37개 연구표본 중 22개의 조망대상이 산과 연관되어 있는 것으로 나타나고 있다. 이는 우리나라의 지형과 조망경관 특성에 따른 특징으로 볼 수 있다. 본 연구를 통해 나타난 우리나라 조망대상은 산, 산림스카이라인, 시가지, 경사지 주거단지, 관광지, 건물, 문화재, 주요 도로, 호수, 수변경관으로 구분될 수 있다.

1) 조망점 선정기준의 적용빈도

본 연구에서 분류된 22개의 조망점 선정기준을 보면 이용빈도(밀도), 조망성의 양호 정도(조망성), 주요 도로가 조망점 선정기준으로 가장 많이 사용되고 있는 것을 그림 2를 통해 알 수 있다. 그 다음으로 많이 사용되고 있는 조망점 선정기준은 공공장소(건물), 거리(근경, 중경, 원경), 도로교차점, 특별한 경관이 보이는 곳으로 나타나고 있다.

2) 연구형식에 따른 조망점 선정기준의 차이

사례분석을 한 연구의 형식은 크게 조망경관 관련 연구논문과 지자체의 경관계획보고서로 나누어 볼 수 있다.

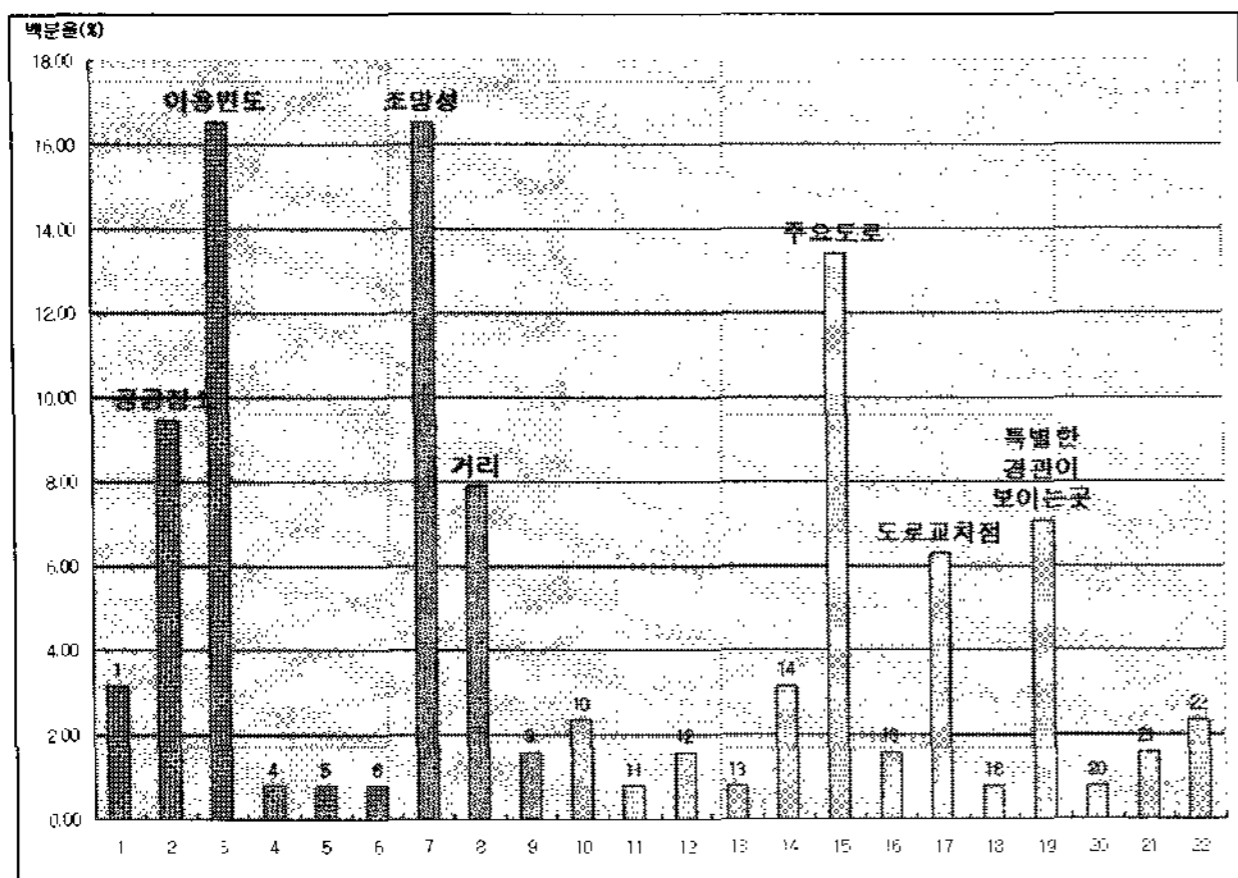


그림 2. 조망점 선정기준의 적용빈도

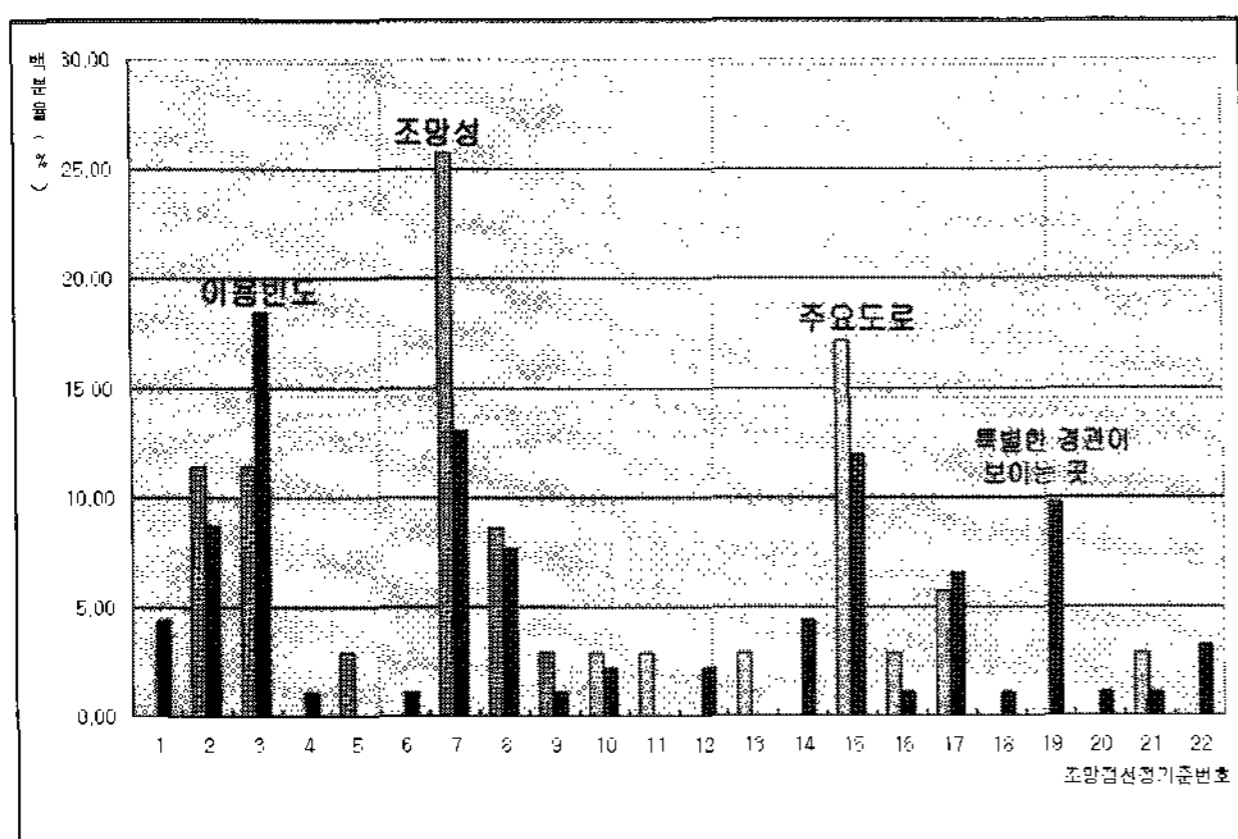


그림 3. 연구형식에 따른 조망점 선정기준 비교
범례: □ 논문, ■ 보고서

그림 3에서 보이는 바와 같이, 연구논문에서는 조망성, 주요 도로를 조망점 선정의 중요기준으로 보고 있으며, 보고서에서는 이용빈도를 가장 중요시 하며 조망성, 주요 도로, 특별한 경관이 보이는 곳을 그 다음의 중요한 요소로 보고 있다. 연구형식에 따라 조망점 선정기준에서 차이를 보이는 이유는 연구의 목적 즉, 조망점 선정 목적의 차이에 기인한다고 볼 수 있다. 논문의 경우, 특정한 지역의 경관평가나 경관특성분석을 위해 조망점이 선정되었고, 보고서의 경우 시가지의 경관관리나 경관계획을 위해 조망점이 선정되었기 때문으로 보인다. 보고서의 경우 경관관리나 계획의 대상인 지자체의 시가지가 주요 조망대상이며, 계획 내용의 객관성 확보 차원에서 다양한 기준이 적용되었다고 판단된다. 이에 반해 연구논문에서는 경관평가나 경관특성분석이 연구의 주요 목적이므로 조망대상으로의 조망성 양호 정도를 중요 요소로 보고 있는 것으로 판단된다.

3) 조망대상에 따른 조망점 선정기준의 차이

조망대상의 차이가 조망점 선정기준에 영향을 끼치는가를 파악하고자 조망대상에 따른 조망점 선정기준을 비교 분석하였다. 37개 연구표본 중 22개의 조망대상이 산과 연관되어 있는 것으로 나타나고 있으며, 15개는 시가지, 문화재, 건물 등의 인공건조물이 조망대상이었다. 조망대상을 산과 기타로 나누어 비교하였다. 그림 4에서 보이는 바와 같이, 이용빈도, 조망성, 주요 도로 등이 조망점 선정의 주요 기준으로 사용되고 있으며, 조망대상에 따라 두드러진 큰 차이는 없는 것으로 나타나고 있다. 그러나 조망대상이 산인 경우에는 공공장소가, 기타인 경우에는 거리와 특별한 경관이 보이는 곳이 중요시 되고 있었다. 이는 산이 아닌 경우 특정대상에 대한 조망이 중요시되기 때문인 것으로 판단된다.

4) 연구시기에 따른 조망점 선정기준의 차이

국내 조망경관 관련 연구는 1990년대 들어 본격적으로 시작

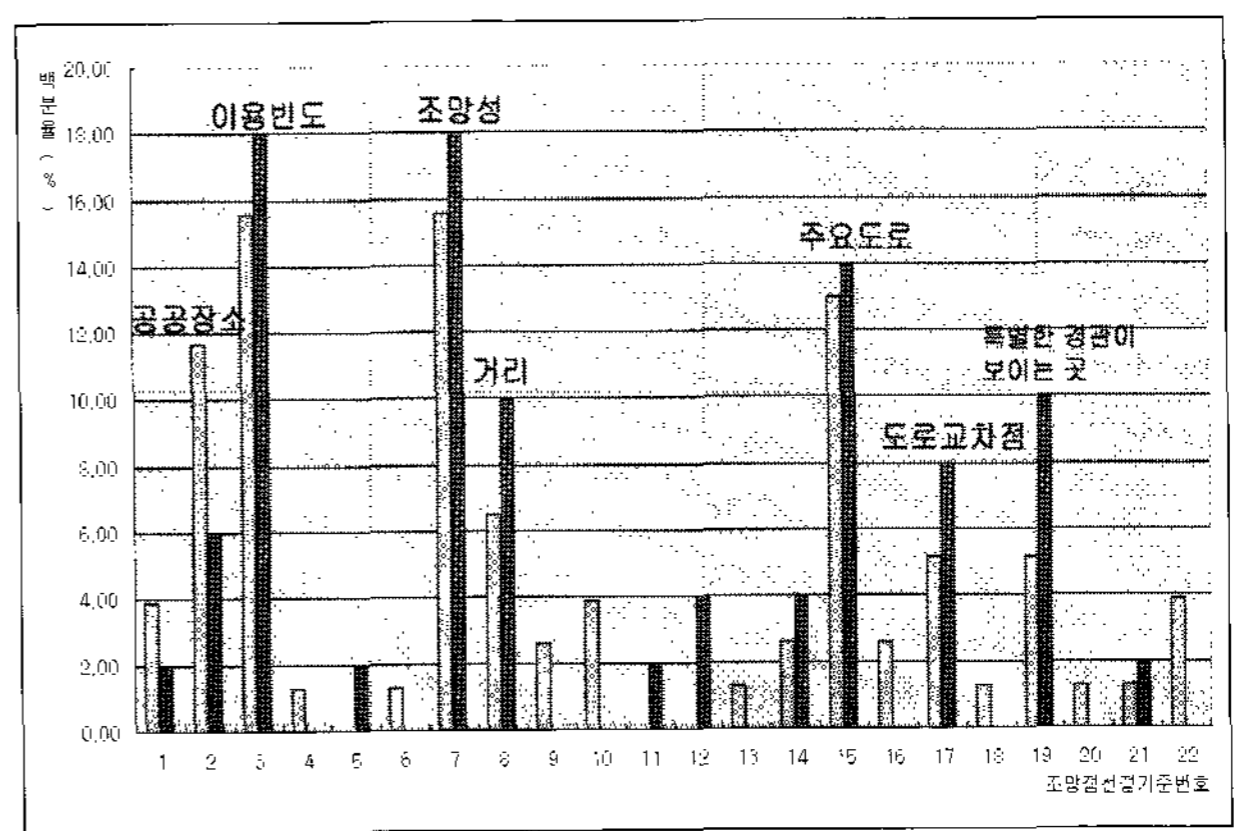


그림 4. 조망대상에 따른 조망점 선정기준 비교
범례: □ 산, ■ 기타

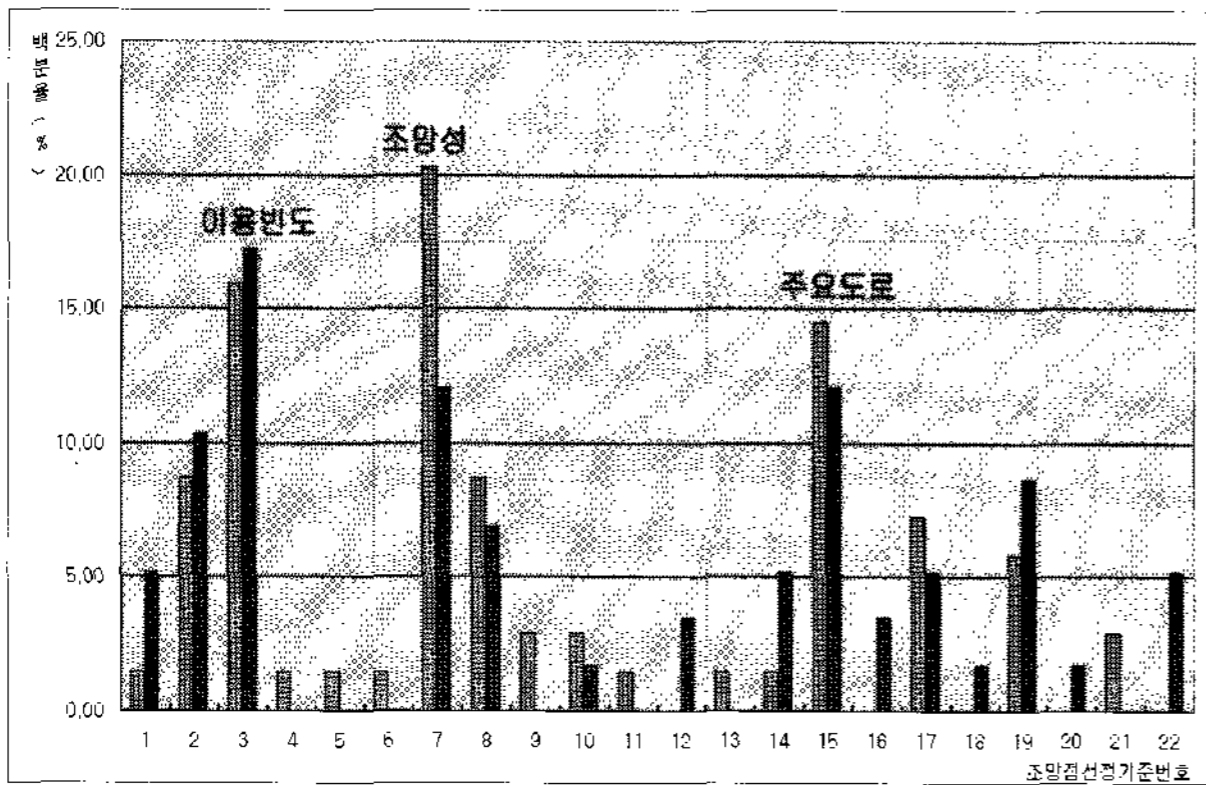


그림 5. 연구시기에 따른 조망점 선정기준 비교
 범례: ■ 1990년대, ■ 2000년대

되었다고 할 수 있는데, 90년대 초중반은 조망경관의 특성, 평가, 분석에 관한 연구들이 이루어졌고, 2000년 전후로 지자체의 경관계획연구들이 많이 이루어졌으며, 최근에도 지속적으로 지자체 경관계획들이 진행되고 있다. 일견 1990년대와 2000년대 시기별 조망점 선정기준이 연구형식별 조망점 선정기준과 유사할 수 있으리라 판단되지만, 분석결과 조망대상에 대한 인식과 조망점의 선정 기준에 대한 변화가 있다고 판단된다.

그림 5에서 보이는 바와 같이, 1990년대와 2000년대 모두 이용빈도, 조망성, 주요 도로가 조망점 선정의 주요 기준으로 사용되고 있으며, 전체적인 조망점 선정기준의 분포는 큰 차이를 보여주지는 않지만 '조망성' 항목에서는 2000년대 들어 중요성이 감소하였다. 또한, 2000년대 들어서는 조망점 선정기준이 비교적 다양화 되었음을 알 수 있다. 이러한 차이는 2000년대 들어 경관계획 등이 활성화 되면서 조망점의 선정기준이 보다 객관적인 기준들로 변화하기 때문인 것으로 판단된다.

2. 조망점 선정 경향의 변화

1990년대 초, 중반 일반적인 조망점 선정기준을 통해 조망점을 선정하고, 이를 근거로 조망대상의 특성을 분석하고 평가, 관리방안을 제시하는 조망경관 관련 연구는 90년대 후반 들어 이러한 경향을 탈피하기 시작하였다. 즉, 조망성, 이용빈도, 주요 도로와 같은 일반적인 기준에서 조망경관의 특성, 유형별로 분류하여 체계적으로 선정하려는 경향을 볼 수 있었다. 1990년대 후반 들어 이런 경향이 두드러졌는데, 크게 4개의 연구가 이 시기를 대표하는 연구라 할 수 있다.

1998년 서울시의 '조망가로조성 사업계획'에서는 조망대상과 조망점(가로)의 선정기준을 제시하며, 조망경관의 구성요소인 조망대상과 조망점을 체계적으로 접근하려는 시도를 하였다. 이러한 연구경향은 이후 관련연구에서 지속적으로 보여지는데, 2003년 '서울의 주요 하천변 경관개선 방안 연구'에서는 조망대상에 따른 조망점의 유형을 제시하였으며, 이를 통해 조망대상

표 3. 조망가로의 선정기준

선정기준		내용
조망대상 특성	가시성	조망지점 가시율의 전체평균 가시율
	이미지성	가로내에서 조망되는 산의 모습과 특징
	경관성	조망되는 지점간 경관의 연속성, 극적인 효과 등
	이중성	조망구간 내에서 대상 산이 이중으로 조망되는지 여부
조망점 특성	가로위계성	가로의 기능상 주간선도로, 보조간선도로, 집산도로, 국지도로도의 위계
	가로중요성	가로의 공공성, 역사성, 상업성 등
	경관성	가로에 연결한 건축물 및 가로장치물의 경관적 특성
	접근성	조망대상으로의 직접 접근로 및 연결로의 개설 여부
사업화 특성	사업용이성	현재의 용도지역지구상 구분
	기존계획과의 관련성	기존의 도시기본계획, 특성가로계획, 자치구차원의 관련계획 여부

과 조망점의 관계에 기반한 조망점 선정기준의 필요성을 제시했다고 볼 수 있다. 이러한 흐름은 2003년의 '과천시 경관관리 기본계획'에서 종합화 되었다고 볼 수 있다. 이 연구에서는 조망점의 유형을 제시하면서 경관계획에서 조망점의 이용 방안을 제시하고 있다. 이 연구는 이후 지자체 경관계획 연구에 많은 영향을 주었다. 이러한 조망경관을 종합적, 체계적으로 보려는 시도는 '서울의 주요 산 주변 조망경관 보전계획(2003)'에서 지속되는데, 이 연구는 조망경관의 구성요소를 제시하면서 조망경관의 분석 틀을 제시했다는 데 의미가 있다.

본 연구에서는 조망점 선정의 체계적 접근과정에서 보여지는 시사점을 도출하기 위해 전술한 4개의 연구를 조망점 선정 차원에서 분석하였다.

1) 조망대상과 조망점(가로) 선정기준 제시

1998년 서울시의 '조망가로조성 사업계획'에서는 조망대상과 조망가로 선정기준을 제시하였다. 조망대상의 선정기준으로는 역사적 가치, 도시구조상의 중요성, 서울시민의 인지도, 표고(가시성)를 제시하였고, 조망가로의 선정기준으로는 조망대상의 특성, 조망점 특성, 사업화 특성과 관련된 기준을 표 3과 같이 제시하였다. 기존 연구와 달리 조망대상과 조망점(가로)의 평가기준과 항목을 제시하였다는데 의의가 있다.

2) 조망대상에 따른 조망점 유형 제시

2003년 서울시의 '서울의 주요 하천변 경관개선 방안 연구'에서는 조망대상과 위치에 따라 조망점의 유형을 제시하였다. 조망점을 유형별로 접근하고 특성에 따라 조망점 선정기준을 따로 제시하였다는 점에서 의미가 있다. 이 연구에서는 서울의

표 4. 조망점 유형과 선정기준

조망점 유형	조망점 선정기준
전경 조망점	한강변 경관 전체를 부감으로 조망할 수 있는 장소, 수려한 한강축 경관을 조망할 수 있는 장소, 접근성이 우수하고 공공에게 개방된 장소, 역사성과 상징성을 대표할 수 있는 장소
전략적 조망점	주요 통행로, 이용빈도, 도로 결절점, 특별한 경관을 조망할 수 있는 장소, 서울의 주요 산(내사산, 외사산)을 잘 조망할 수 있는 장소, 서울의 주요 랜드마크를 잘 조망할 수 있는 장소
권역별 조망점	각 권역의 진입부 경관을 잘 조망할 수 있는 지점, 권역 내에서 한강으로의 조망이 가능한 지점

하천변 주요 조망점을 위치와 조망대상에 따라 전경 조망점 (Panoramic Landscape Control Point: PLCP), 전략적 조망점 (Strategic Landscape Control Point: SLCP), 권역별 조망점 (District Landscape Control Point: DLCP)으로 구분하였다.

각각의 조망점별로 선정기준을 따로 제시하였지만 큰 차이가 있는 것은 아니고, 조망대상의 조망성 양호 정도와 조망대상의 규모에 맞는 조망점 선정기준이라고 볼 수 있다. 각각의 조망점 선정기준은 표 4와 같다.

3) 경관계획과 조망점 유형의 종합적 접근

2003년의 '과천시 경관관리 기본계획'에서는 일반적인 조망점 선정기준을 제시하기 보다는 도시경관의 조망유형에 따라 거시적 조망점과 미시적 조망점을 제시하고 있다. 거시적 조망점은 도시경관을 거시적 차원 즉, 산이나 구릉지 혹은 고층 건물의 정상부에서 내려다보는 파노라믹한 경관연출의 조망점과 도시의 진입부에서 도시 전체의 스카이라인이나 도시의 이미지를 형성하는 조망점으로 정의하고, 파노라마 조망점과 진입부 조망점을 제시하였다.

미시적 조망점은 도시경관을 미시적 차원 즉, 도시 내부에서 바라보는 시각으로 정의하고 있는데, 단지경관, 가로경관, 녹지경관, 수변경관, 주요 시설경관 5개의 경관유형별로 조망점 선정기준을 제시하였다.

이 연구의 특징은 구체적인 조망점 선정기준을 제시하지는 않았지만 경관유형에 따른 조망점 선정기준의 필요성을 제시하고, 이와 연계된 경관계획 수립지침을 구축한 점에서 큰 의미가 있으며, 이후 진행된 지자체 경관계획의 기본 틀을 제시하였다는데 의미가 있다.

4) 조망경관의 분석요소 제시

2003년의 '서울의 주요 산 주변 조망경관 보전계획'에서는 조망경관의 구성 요소로 시가지 내 조망점, 보여지는 조망대상, 그리고 조망점에서 조망대상 사이에 위치한 시가지 특징을 제시하고, 이를 파악하기 위한 세부 분석요소를 표 5와 같이 제시

표 5. 조망경관의 구성요소

구성요소	내용	
조망점 위치	역사성	과거와 현재에 산 조망 및 주변 풍치의 감상이 우수한 곳으로 기록되어 있거나 연구를 통해 알려진 지점
	공공성	광장, 공원, 도로 등 일정 규모 이상의 공공공간
	접근성	공공 공간 중 시민들의 통행, 활동이 많이 일어나는 공간으로서 이용 범위, 이용 빈도
시가지 특징	개방성	시가지에서 조망대상으로 양호한 조망을 형성할 조건을 갖춘 지점
	토지이용	조망점과 조망대상 산의 사이에 위치한 시가지의 토지이용
	관련계획 및 개발예정지	개발계획 예정지, 지구단위계획구역의 개발후 변화 검토
	도로형태	도로폭, 교차로 위치
	건축물	용도, 높이, 폭, 주동형태, 주동배치
조망대상 (산)의 가치	오픈스페이스	도로, 공원, 광장 등의 위치 및 타공간과의 관계 조망대상과의 거리 파악
	역사적 가치	조망대상 산이 시민에게 주는 의미와 가치를 파악하여 산의 위치적 특성과 전설, 산 속에 위치한 유적 및 문화재 등을 조사
	기능적 가치	산이 시민들에게 주는 이용적 가치를 검토
	자연생태적 가치	산이 기본적으로 가지고 있는 자연 자원인 수종, 녹지 자연도 등을 파악

하고 있다. 이 연구도 특별한 조망점 선정기준을 제시하기 보다는 조망경관의 구성요소를 분석할 수 있는 틀을 제시하였는데 의미가 있고 이러한 구조 속에서 조망점의 위치가 갖는 특성을 파악하기 위한 근거를 제시하였다. 또한, 조망점을 평가할 수 있는 기준을 제시하였는데, 3가지 조망점 평가기준은 조망점의 공공성, 조망시야 확보의 가능성, 조망형태의 우수성을 제시하였다.

3. 분석의 종합 및 조망점 선정기준의 분류

기존 연구들의 조망점 선정기준의 경향은 일반적 선정기준에서 체계적인 접근을 통해 조망점 선정기준 특성, 평가기준의 틀을 만드는 방향으로 변화하였다. 그러나 조망점의 특성, 유형, 위치, 평가기준을 제시하고는 있지만 구체적이고 객관적인 조망점 선정기준과 평가기준은 정량화된 방법으로 제시하지는 못하고 있다.

1) 조망점 선정기준의 분류

이러한 특징을 종합해 보면, 조망점의 선정에 있어 중요한 요소는 '조망점 자체의 위치와 관련된 기준'과 '조망대상과의

관계에 따른 기준'으로 크게 나누어 볼 수 있을 것으로 판단된다. 조망점 자체의 위치와 관련된 기준은 조망점이 갖는 장소적 특성, 공공장소, 이용빈도와 관련이 깊은 것을 알 수 있다. 조망대상과의 관계와 관련된 기준은 조망대상이 잘 보이느냐, 특별한 경관을 볼 수 있는 곳이나, 도로 및 접근의 용이성 등 조망대상으로의 시각적 양호성이 중요한 기준으로 볼 수 있다.

이러한 측면에서 기 선정된 22개의 조망점 선정기준을 조망점의 위치와 관련된 기준과 조망대상과의 관계와 관련된 기준으로 나누고, 조망점의 평가특성으로 장소성, 공공성, 조망성, 도로 및 접근성, 경관성을 제시하고 표 6과 같이 분류하였다.

조망점의 평가특성을 엄격하게 구분한다는 것은 인간의 조망행태와 시지각적 경관 인식에 대한 고려, 즉 경관을 바라보는 조망 주체에 대한 고려가 충분히 반영되지 않았다는 문제점이 있을 수 있다. 또한, 장소성, 공공성, 조망성, 도로 및 접근성, 경관성 등의 특성은 상호 연동되는 개념이라 할 수 있다. 즉, 장소성이 중요한 지점이 조망성이 좋을 수도 있고 공공성이 높은 지점이 경관성이 높을 수도 있기 때문이다. 따라서 이러한 평가특성의 개념들을 일률적으로 적용하기에는 무리가 있고 조망행태, 조망대상, 조망관리대상, 경관계획의 방향 및 내용 등 조망경관의 구성요소들과의 관계하에서 적절한 취사선택이 바람직하다고 판단된다.

표 6의 조망점 평가특성들을 자세히 살펴보면, 장소성은 역사적, 문화적 가치가 있는 장소로서 문화재 공간 등이 이에 해당하며, 공공성은 이용빈도, 밀도가 많은 지역이나 공공장소 등이 해당된다. 장소성과 공공성은 특정한 조망대상을 전제하지 않는 경관인식의 중요장소로서 조망점 자체의 위치와 관련된 기준이라 할 수 있다. 조망대상과의 관계와 관련된 기준으로는 조망성, 도로 및 접근성, 경관성으로 구분할 수 있으며, 조망성의 경우 조망대상으로의 시각적 개방성과 양호성을 평가하는 특성으로서 조망대상과의 거리, 시야각 등도 이에 해당된다. 도로 및 접근성의 경우, 주요 도로 등 도로와 조망대상과의 관계를 평가하는 특성이며, 경관성의 경우 조망대상으로의 시각적 우수성을 의미한다고 할 수 있다. 조망성은 산과 같은 조망대상과 관계가 깊으며, 경관성은 건물과 같은 특별한 경관과 관련이 깊다고 할 수 있다.

표 6의 22개 조망점 선정기준의 분류를 보면, 조망점의 위치와 관련된 기준은 6개이고, 조망대상과의 관계와 관련된 기준은 16개로 볼 수 있다. 조망점 자체가 볼 수 있는 장소를 의미함을 볼 때, 기존 연구에서 추출된 조망점 기준이 주로 조망대상과의 관계와 관련된 것은 당연한 것으로 판단된다. 그러나 실제 조망점 선정기준의 중요도를 보면 공공장소(건물)나 이용빈도와 같이 조망점 자체의 위치도 중요한 요소임을 알 수 있다. 조망점 선정기준 특성의 중요도를 보면 공공성, 조망성, 도로 및 접근성이 중요 특성으로 나타나고 있다.

표 6. 조망점 선정기준의 분류

조망점 평가특성	조망점 선정기준	빈도	비율(%)		
조망점 위치와 관련된 기준	장소성	인지도(지명도-역사성) 특별한 가치를 지닌 곳 문화재 공간	6	4.72	
	공공성	공공장소(건물) 이용빈도(밀도) 설문조사	34	26.77	
		조망성	조망대상으로의 조망성 양호 정도(조망성) 거리(근경, 중경, 원경) 시야각(양각-부각) 조망점의 시각적 개방성(개방성) 맞은편 산복도로	37	29.13
도로 및 접근성			조망대상으로의 접근성 조망대상 중심선과 도로교점 진출입부 주요 도로 도로폭 도로교차점 도로변곡점	35	27.56
	경관성		특별한 경관이 보이는 곳 경관변화지점 건물의 시각적 영향이 많은 장소	12	9.45
			기타	컴퓨터 시뮬레이션 및 현장조사	3
		합계		127	100

2) 조망점 선정 경향의 변화

기존 연구분석을 통해 도출된 조망점 선정기준을 장소성, 공공성, 조망성, 도로 및 접근성, 경관성 등 조망점 선정기준의 특성별로 분류하고, 이를 토대로 1990년대 시작된 조망경관의 주요 연구들을 살펴 보면 조망점 선정기준의 변화 추이는 다음과 같은 특징을 갖는다.

첫째, 1990년대의 연구들은 조망성 특성을 조망점 선정기준의 가장 중요한 요소로 보았으나, 그림 6에서 보여지는 바와 같이 2000년대 들어서는 조망성 특성 외에 공공성, 도로 및 접근성, 경관성, 기타 특성들이 증가하였다. 즉, 조망점 선정기준이 조금 더 다양화 되고 있음을 알 수 있다.

둘째, 조망점 선정기준은 연구목적에 의해서 약간의 차이가 나타나는데, 그림 7에서 보이는 바와 같이 논문에서는 조망성

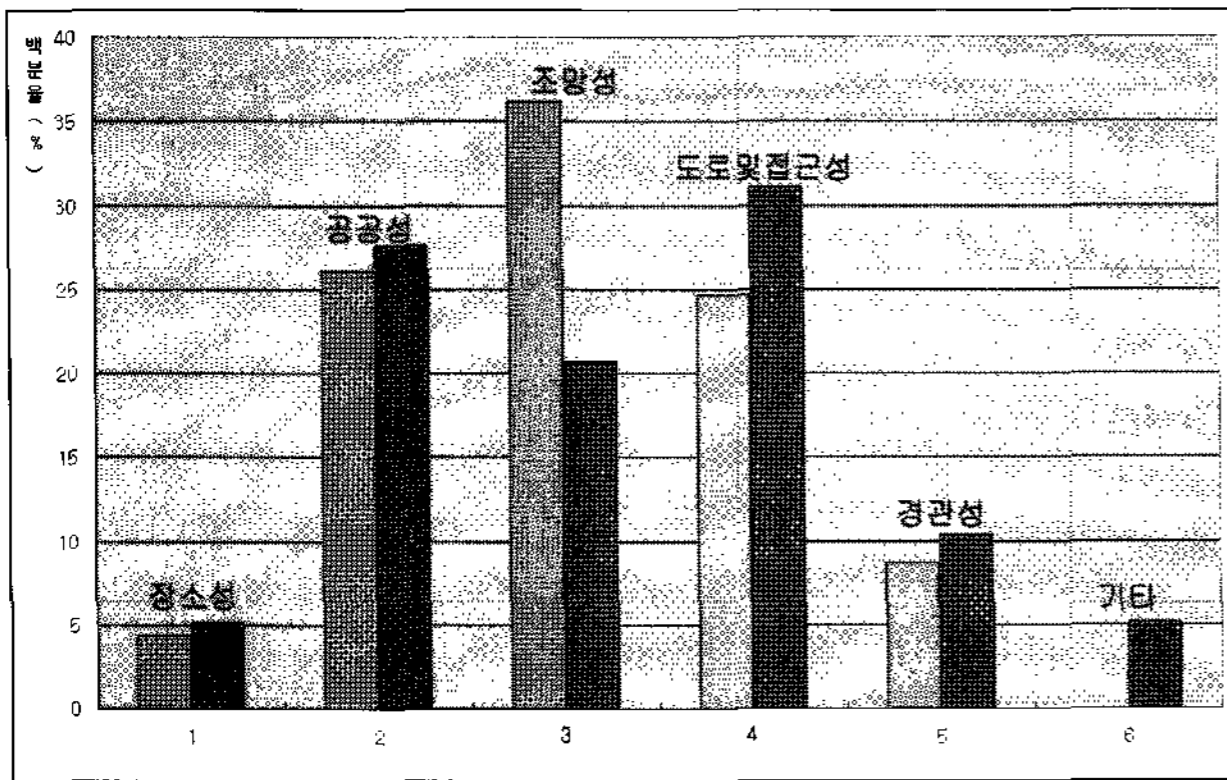


그림 6. 연구시기별 조망점 선정기준의 특성 비교
 범례: ■ 1990년대, ■ 2000년대

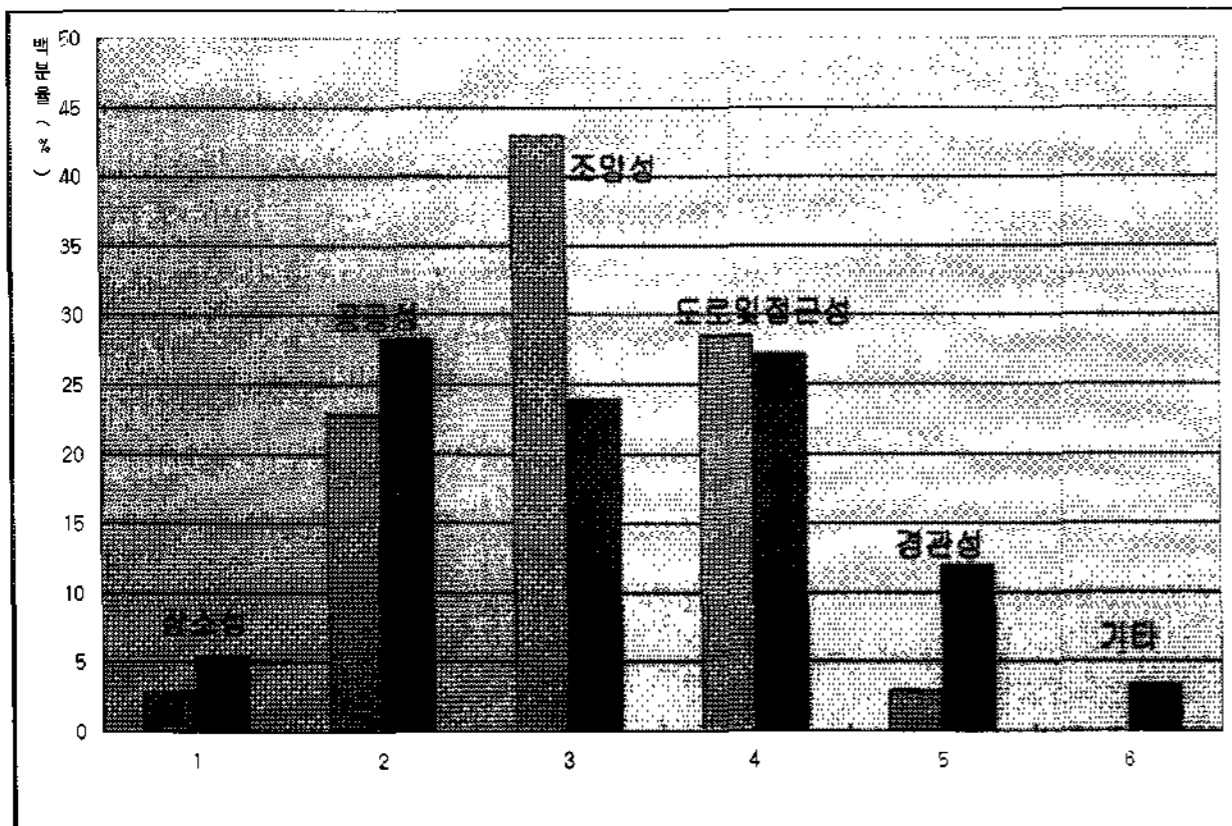


그림 7. 연구형식별 조망점 선정기준의 특성 비교
 범례: ■ 논문, ■ 보고서

을 중요시한 반면에, 경관계획보고서는 조망성외에도 다른 기준들을 중요시하고 있다.

셋째, 2003년을 기점으로 조망점 선정기준이 체계화 되었다고 볼 수 있으며, 이로 인해 조망점 선정기준이 좀 더 다양화 되었다고 볼 수 있다. 그림 8과 같이 2003년을 기준으로 조망점 선정기준 특성이 변화하고 있는데, 2003년 이후에 공공성, 장소

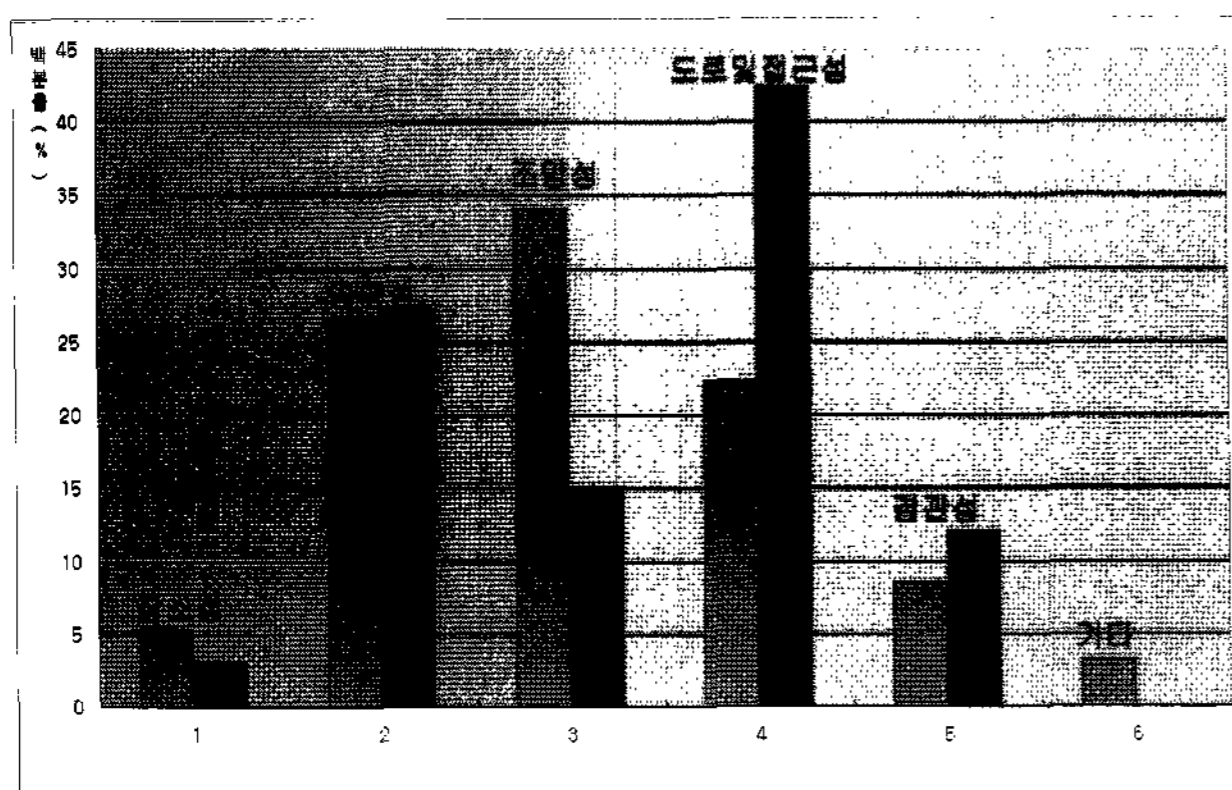


그림 8. 2003년 이전과 이후의 조망점 선정기준의 특성 비교
 범례: ■ 2003년 이전, ■ 2003년 이후

성은 큰 차이가 없지만 조망성의 중요도는 감소하고 도로 및 접근성의 중요도는 큰 폭으로 증가하였다.

이는 2003년에 연구된 “서울의 주요 하천변 경관개선 방안 연구”, “과천시 경관관리 기본계획”, “서울의 주요 산 주변 조망경관 보전계획”과 같은 조망점 선정에 체계적으로 접근하는 연구들과 그 이후에 진행된 도시경관계획들의 조망점 선정기준과 경향들에서 공통적으로 나타나고 있다. 즉, 도시경관계획과 같은 사업 및 경관관리에서 조망점의 중요성이 부각되고, 또한 가로경관 등 도로와 관련된 경관들이 경관관리 및 계획의 주요 대상이기 때문인 것으로 판단된다.

IV. 결론

도시경관을 보전, 관리하기 위해 조망경관에 대해 다양한 연구가 이루어지고 있으나, 조망점의 객관성 및 특성, 유형 등에 관한 연구는 초기 단계라 할 수 있다. 이러한 측면에서 본 연구는 향후 관련 연구에 도움이 되리라 판단된다.

본 연구는 경관계획 수립 및 관리의 기반인 조망점 선정의 객관화 된 방법론 구축을 위한 기초자료를 구성하기 위해 진행되었고, 기존 연구사례의 분석과 종합을 통해 도출된 연구결과를 살펴보면 다음과 같다.

1. 본 연구에서 파악된 조망점의 선정기준은 총 22개로 분류될 수 있다. 이 중 가장 많이 쓰인 조망점 선정기준은 이용빈도, 조망성, 주요 도로이다. 또한, 우리나라 조망경관 관련 연구들의 조망대상은 산이 대부분을 차지하고 있으며, 조망대상에 따른 조망점 선정기준은 큰 차이가 없으나, 산인 경우에는 이용빈도, 조망성, 주요 도로 외에 공공장소가 산이 아닌 경우에는 특별한 경관이 보이는 곳이 중요시 되고 있다.
2. 연구시기와 연구형식에 따른 조망점 선정기준을 비교 분석한 결과, 1990년대와 논문연구에서는 조망성을 중요한 조망점 선정기준으로 보고 있으며, 2000년대 들어 조망성의 중요도가 상대적으로 감소하고 다른 기준들의 중요성이 증가하였다. 이는 조망점 선정 목적의 차이에서 기인한다고 볼 수 있는데, 논문의 경우 경관평가나 특성분석을 위해 조망점이 선정되었고 2000년대 많이 이루어진 연구보고서의 경우 경관계획 및 관리를 위해 조망점이 선정되었기 때문인 것으로 판단된다. 즉, 조망점 선정 목적의 차이가 조망점 선정에 영향을 끼친다고 볼 수 있다.
3. 우리나라의 조망경관 관련 연구는 2000년 전후로 눈에 띄는 변화를 가져왔는데, 2003년을 기점으로 조망점 선정기준이 체계화되고 있다고 볼 수 있다. 또한, 이러한 체계적인 조망점 선정기준의 변화는 선정기준항목의 다양화를 가져왔으며, 이로 인해 다양한 기준들이 사용되고 있다.

이는 2000년 이후에 많은 도시경관계획이 수립되었고, 특히 2003년을 기점으로 경관계획에 있어 조망점의 중요성이 부각된 결과로 볼 수 있다.

4. 조망점 선정기준을 특성별로 분류해 보면 크게 장소성, 공공성, 조망성, 도로 및 접근성, 경관성, 기타로 분류할 수 있다. 이 중 많이 사용되고 있는 선정기준의 특성은 공공성, 조망성, 도로 및 접근성으로 볼 수 있다.

요약하자면 조망점 선정기준에 영향을 미치는 것은 조망대상, 조망점 선정의 목적, 조망점과 경관계획 및 관리 수단과의 관계 등 조망경관 구성요소들의 틀 안에서의 조망점의 역할이라고 할 수 있다. 따라서 조망점의 유형 및 특성, 조망대상, 경관계획 및 관리 수단과의 관계하에서 조망점 선정기준에 대한 추가적인 연구가 필요할 것으로 판단된다.

또한, 조망점은 조망주체와 조망대상과의 관계에서 비롯되므로 조망대상에 대한 조망주체의 가치인식 조사 및 조망주체의 조망행태와 관련된 연구도 조망점을 이해하는데 있어 큰 도움이 되리라 본다. 향후 관련연구에서는 본 연구를 기반으로 전술한 내용의 추가적인 연구가 필요할 것으로 판단된다.

주 1. 일정한 조망점에서 보이는 시각요소 모두를 조망자원이라 하고, 그 중 일정한 기준에 의해 조망될 가치가 있는 것을 조망대상으로 선정한다. 조망자원은 일반적으로 산, 강 등 원경의 자연요소 내지 특정한 건조물 등이 대표적이라 할 수 있다. 조망관리대상은 조망대상의 인접지역이나 조망대상과 조망점 사이에 위치해 있어 이 지역의 건설행위가 조망의 장애요인이 될 가능성이 있어 특별한 관리가 요망되는 지역이라고 할 수 있다. 이를 경관관리구역이라고도 한다. (한국조경학회, 2004: 98).

주 2. 연구사례 분석에 사용된 논문과 보고서는 다음과 같다. 자세한 제목은 인용문헌 참조(1번-32번)

1. 임승빈(1990)
2. 임승빈, 박창석, 김성준(1994)
3. 최윤, 조동섭(1994)
4. 김세천, 노재현, 박재철, 허준(1996)
5. 조시현, 진양교(1997)
6. 채병선, 서종주(1998)
7. 황국웅, 이규완(1998)
8. 이규봉, 김성곤(1999)
9. 김한수, 김기호(2004)
10. 황재훈, 류경무, 이장원(2004)
11. 이일, 임승빈(2005)
12. 서울시정개발연구원(1994)
13. 서울특별시(1991)
14. 서울특별시(1998)
15. 서울특별시(2000)
16. 서울특별시(2001)
17. 서울특별시(2003a)
18. 서울특별시(2003b)
19. 경기개발연구원(1998)
20. 경기지방공사(2002)
21. 부천시(1995)
22. 김포시(1999)
23. 용인시(2001)
24. 인천광역시(2005)

25. 화성시(2005)
26. 부산광역시(1998)
27. 대구광역시(2002)
28. 군산시(1993)
29. 제주시(1995)
30. 제주시(2004)
31. 남제주군(1996)
32. 서귀포시(1996)

인용문헌

1. 과천시(2003) 과천시 경관관리 기본계획.
2. 경기개발연구원(1998) 도시경관 개선방안에 관한 연구.
3. 경기지방공사(2002) 용인 구갈3지구 경관형성계획.
4. 군산시(1993) 월명공원 보전을 위한 공원주변의 용도지구 설정 및 도시설계.
5. 김동식, 김태영(1997) 주요조망지점에서 바라본 청주 우암산 경관 특성에 관한 연구. 대한건축학회 추계학술발표대회논문집 17(2): 601-605
6. 김세천, 노재현, 박재철, 허준(1996) 마이산도립공원의 조망경관 특성에 관한 연구. 한국조경학회지 24(2): 74-85.
7. 김포시(1999) 김포시 도시경관 기본계획.
8. 김한수, 김기호(2004) 도로에서 본 산 조망경관의 관리기준에 관한 연구. 한국도시설계학회 추계학술발표대회 논문집 2004(11): 62-69.
9. 남제주군(1996) 송악산 관광지구 경관고도 규제계획.
10. 대구광역시(2002) 대구광역시 도시경관 기본계획.
11. 박경자, 이관규, 양병이(2001) 안압지 호안 건물지의 조망경관구조 분석. 한국조경학회지 29(2): 14-21.
12. 부산광역시(1998) 부산광역시 도시경관 보전계획(주요산지구 주변지역의 고도지구 지정계획 연구).
13. 부천시(1995) 시범가로경관형성연구 및 기본계획.
14. 서귀포시(1996) 서귀포시 경관고도규제계획.
15. 서울시정개발연구원(1994) 한강연접지역 경관관리방안 연구.
16. 서울특별시(1991) 남산경관관리를 위한 컴퓨터 시뮬레이션 연구.
17. 서울특별시(1998) 조망가로조성 사업계획.
18. 서울특별시(2000) 서울의 주요 산 경관풍치 보전계획.
19. 서울특별시(2001) 서울의 주요산 경관풍치 보전을 위한 우면산 경관시뮬레이션.
20. 서울특별시(2003a) 서울의 주요 하천변 경관개선 방안 연구.
21. 서울특별시(2003b) 서울의 주요 산 주변 조망경관 보전계획.
22. 용인시(2001) 용인시 경관형성 기본계획.
23. 이규봉, 김성곤(1999) 경사지 고층아파트 단지의 경관특성에 관한 시시각적 분석. 대한건축학회 논문집 15(5): 97-108.
24. 이일, 임승빈(2005) 장소적 특성을 고려한 도심부 문화재 주변의 역사경관 관리 계획안. 한국도시설계학회 추계학술발표대회 논문집 2005(11): 62-72.
25. 인천광역시(2005) 인천시 수변경관 관리방안.
26. 임승빈(1990) 고층건물의 경관영향평가방법에 관한 연구. 대한건축학회논문집. 6(2): 153-161.
27. 임승빈, 오규식, 윤인규, 박창석(1993). 도시 스카이라인 보존관리 기법에 관한 연구(1). 한국조경학회지 21(3): 77-88.
28. 임승빈, 박창석, 김성준(1994), 도시 스카이라인 보존관리기법에 관한 연구(2) 한국조경학회지 22(3): 105-120.
29. 조시현, 진양교(1997) 시뮬레이션 기법을 이용한 남대문 및 주변 경관의 시각적 선호도에 대한 연구. 한국조경학회지 25(3): 12-24.
30. 제주시(1995) 신제주 생활권 경관고도규제계획.
31. 제주시(2004) 제주시 도시경관 기본계획.
32. 최윤, 조동섭(1994) 도시주변 능선녹지를 배경으로 하는 아파트 경관의 시각적 영향. 한국조경학회지 22(2): 81-103.
33. 채병선, 서종주(1998) 중소도시의 도시공간특성에 따른 경관관리방안

- 에 관한연구(2). 국토계획 33(3): 265-277.
34. 한국조경학회(2004) 도시경관계획 및 관리. 서울 : 문운당.
35. 화성시(2005) 화성시 경관관리 기본계획.
36. 황국웅, 이규완(1998) 생태 및 시각특성을 기초로 한 무등산도립공원
의 경관평가. 환경생태학회지 12(1): 14-21.
37. 황재훈, 류경무, 이장원(2004) 청주시 우암산 중심의 조망경관 특성 분석. 국토계획 39(2): 223-233.

원 고 접 수: 2008년 1월 23일
최 종 수정 본 접 수: 2008년 3월 31일
4 인 의 명 심 사 필