

## 설계경기 | Competition

### 상지대학교 교육시설

Sangji University Education Facilities

당선작 / 김종웅 정회원  
(주. 성일종합건축사사무소)

**대지위치** 강원도 원주시 우산동 660번지 상지대학교 구내  
**지역지구** 자연녹지지역  
**주 용 도** 교육시설  
**대지면적** 252,362㎡  
**건축면적** 본관 : 1,060,29㎡  
상지관 : 700,14㎡  
농업전문창업보육센터 : 710,53㎡  
**연 면 적** 상지관 : 3,306,11㎡  
농업전문창업보육센터 : 1,699,96㎡  
**규 모** 본관 리모델링 : 지상 3층  
상지관 : 지하 1층, 지상 5층  
농업전문창업보육센터 : 지하 1층, 지상 2층  
(중축시 5층까지 고려)  
**발 주 처** 상지대학교  
**설계담당** 박상봉, 김응수, 이연중, 김성진,  
정재욱, 심연근

#### 기본계획 방향

挺植以爲器 當淇無有器之用

흙을 빚어서 그릇을 만들지라도 빈 공간이 있어야만 이 그릇으로의 쓰임이 있게 된다.

(노자도덕경 11장)

#### 외부공간계획

Main Thema : 자연, 인간, 하늘을 이 어주는 상지대학교 캠퍼스 공간 창출

#### 자연(地)의 흐름

- 건축물군과 외부공간이 자연스럽게 동화될 수 있는 상징적인 숲 조성을 통해 캠퍼스의 활력 부여
- 외부공간의 기능에 따라 다양한 위 계를 부여하여 차별화하고 시간이 누적될수록 풍요로워지는 자연의 흐름 도입

#### 인간(人)의 흐름

- 캠퍼스의 유기적 질서를 지닌 거점 적 커뮤니티공간 형성

- 상지관과 본관 사이에 타원형태의 광장을 통해 보행축과 진입축을 자연스럽게 연계하여 흡입력 있는 공간 창출

#### 하늘(天)의 흐름

- 캠퍼스와 지역의 파노라믹경관을 조망하는 장소이자 원경의 대상으로서 매력적인 공간 창출

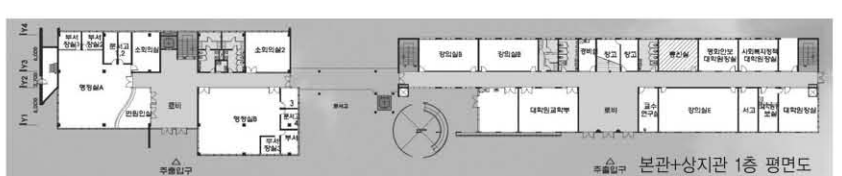
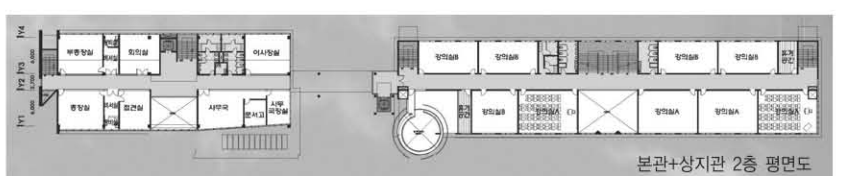
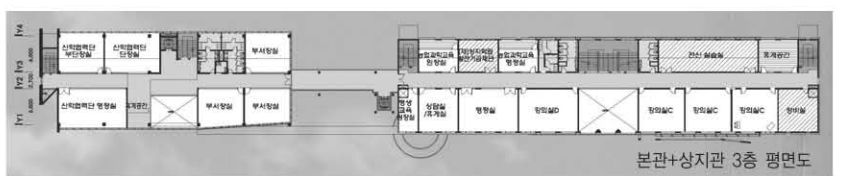
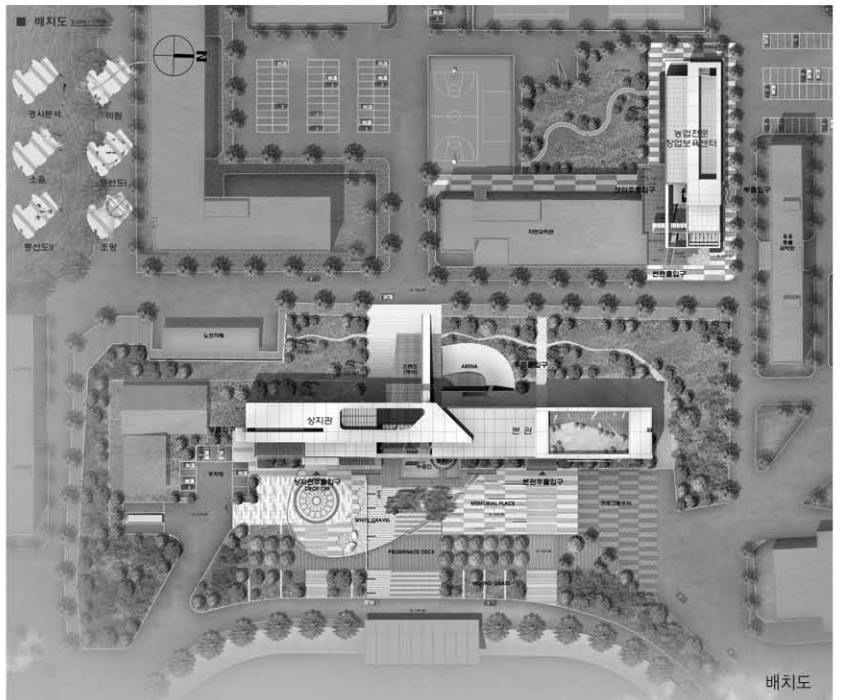
#### 계획의 목표

즐겁고 안전한 학교생활을 위한 공간을 마련하여 학생들의 활동향상에 기여하고자 한다.

#### 계획의 개념

- 상지관+본관
- 기능과 동선을 고려하여 연결고려
  - 상지관의 랜드마크(본관)계획
  - 학생들의 이동이 많을 것으로 예상 농업전문창업보육센터
  - 지하층 활용을 위한 계획안
  - 옆(자연과학관)과의 추후 연계성 고려





## 상지대학교 교육시설

Sangji University Education Facilities

우수작 / 김순도 정회원  
(예상건축사사무소)

대지위치	강원도 원주시 우산동 660번지 상지대학교 구내
지역지구	일반주거지역, 자연녹지지역(학교시설결정지구)
대지면적	252,362㎡
건축면적	32,185.03㎡
연면적	131,554.37㎡
건폐율	12.75%
용적률	47.03%
용도	교육연구시설
구조	철근콘크리트조
외부 마감	화강석, 복층유리, 압출성형시멘트판, 붉은벽돌 치장쌓기
설계담당	이형준, 양수현, 홍사윤, 정재만

사이트 전체에 흩어져있는 기존 건축물들의 혼란스러운 건축어휘는 이제 본관의 리모델링과 새로운 상지관과 창업 보육센터가 들어섬으로서 문맥을 가지런히 정립 할 시기를 맞이했다.

수직과 수평, 가로와 세로, 반복과 질서와 또는 변화와 리듬. 이 모든 것들을 상지대의 중앙에 조화를 이루는 랜드마크화한 어휘로, 대학이 표방하는 21세기의 새로운 질서와 교육의 이념을 개념화해야 했다.

본관의 구조는 외벽 월 구조시스템이었기에 그 구조적 본질을 살려 매스적 구조미가 그대로 드러나는 솔직한 해법을 채택하여 매스를 면 분할하고 석재와 유리로서 솔리드와 보이드의 대비를 이루어 형태적 비례감을 완성하고자 하였다. 석재 면에 세부적인 질감의 변화와 리브효과를 주고 크기와 너비를 조율함으로써 음악적 리듬감과 선율을 부여하여 질서와 변화와 흥미를 건축물을 대상으로 느낄 수 있도록 한 것이고 이러한 효과는 투명유리와 에칭유리를 분할 사용한 디테일로서도 눈치 챌 수 있는 기법이다.

이는 기존의 건축물의 스킨에 메이크업을 하

는 것이 아니라 어느 정도의 성형을 통해 건축적 결과를 얻어내려는 의도인 것이고 조금은 더 본질적인 변화를 주고 싶은 의도에 기인한 것이다.

상지관은 본관의 디테일의 일부개념을 관입시켜 건물 상호간 개연성을 확장시키고 투명유리와 불투명유리 석재를 주재료로 본관과 연계된 비례적 구성은 조화를 이루지만 마무리된 건축적 형태와 평면 구성적 내용은 새로이 변화하고 발전해온 생성과 과정의 이미지를 전이와 융화와 변화의 건축적 어휘로 마감하고자 한 것이다.

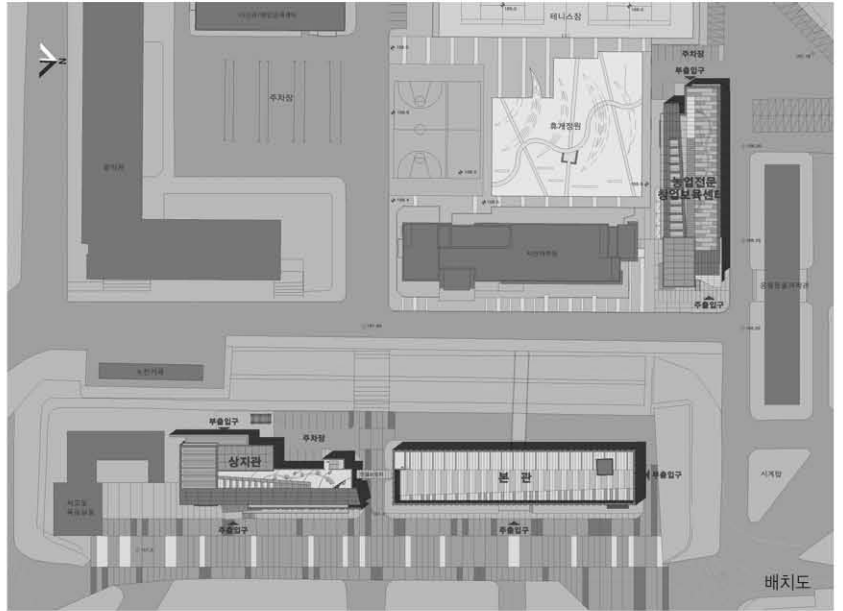
이러한 상지관의 새로운 이미지는 대학이 표방하는 개념으로 환경주의와 네트워크화 세계화와 분권화의 실현을 형상화 하는 것으로 세계를 비추는 대학의 모습을 그린 것이다. 그래서 상지대의 구릉진 언덕을 오르는 모든 사람들이 아침햇살을 등지고 오르는 과정에 반사된 또 하나의 새로운 빛을 통해 스스로를 투영하고 새로운 희망과 비전의 에너지를 재충전하고 도전하는 개념인 것이다.

농업전문 창업 보육센터는 자연과학관과의 조화와 유기적 관계의 조율을 위하여 자연과



학관에 사용하였던 주재료인 붉은 벽돌을 일부 유입하여 이웃 건물과의 중화된 맥락적 관계를 유지하면서 새로운 질서를 부여하기 위하여 디테일의 변화를 추구하였다. 재료의 선택은 디테일의 변화와 질감의 변화 또는 외관의 컨디션을 강하게 변화시키므로 극단의 대비는 피하기 위하여 매스의 변화는 주되 무리하게 대비되지 않는 색상의 베이스 판넬과 유리를 사용하였다.

유기적인 평면구성과 재료의 사용을 기본 전제로 한 것은 마스터플랜스의 전체적 개념으로 볼 때 각각의 건축물들을 하나의 개체 한그루의 나무로 바라보았고 학문적 열망과 선비의 끈은 기상을 수직적요소로 받아들여 그 하나하나의 개체가 모여 질서와 지혜의 숲을 이루는 건축적요소로 부상시키고자 한 것이다.



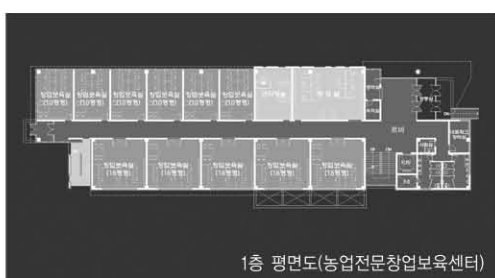
3층 평면도(상지관)



1층 평면도(상지관)



2층 평면도(농업전문창업보육센터)



1층 평면도(농업전문창업보육센터)



본관 정면도



본관 측면도



상지관 정면도



상지관 측면도



농업전문창업보육센터 정면도



농업전문창업보육센터 측면도

## 상지대학교 교육시설

Sangji University Education Facilities

가 작 / 박승목 정회원  
(아세아건축사사무소)

대지위치	강원도 원주시 우산동 660 상지대학교 내
지역지구	자연녹지지역(학교시설결정지구), 일반주거지역
주 용 도	교육연구시설
대지면적	252,362㎡
건축면적	창업보육센터 720,30㎡ (가칭)상지관 728,20㎡ 본관리모델링 1084,85㎡
연 면 적	창업보육센터 1,634,40㎡ (가칭)상지관 3,220,65㎡ 본관리모델링 3,745,00㎡
건 폐 율	0.57%(증축부분)
용 적 륜	1.73%(증축부분)
규 모	창업보육센터 지하층, 지상 2층 (가칭)상지관 지하층, 지상 5층 본관리모델링 지하층, 지상 5층
설계담당	이명환, 신희일, 권준영, 김수진

### 작품의 전체적 구상

- 미래 지향적인 이미지 구현한다.
- 국제화 시대에 대응하는 정보화된 교육환경을 조성한다.
- 기존 캠퍼스와의 공간연계를 구축한다.
- 지형, 향, 동선 등 건축의 환경조건을 최대한 고려한다.
- 평면구성의 기능성과 효율성 그리고 다기능 수용에 대한 융통성을 고려한다.
- 캠퍼스의 전체적인 분위기와 조화를 이룬다.
- 주어진 예산 내에서 역동성과 경쾌함을 가진 에코디자인(E-CO Design)

### 설계개념 및 특징

**창업 보육센터** : 추후 증축을 고려하여 구조 및 설비 시스템을 구축하여 장래성을 추구하였다.

**상지관** : 치악산 정상과 상지관의 현관을 축으로 주변 건물과의 조화를 이루며 현대적 이미지와 인지성 제고에 역점을 두었고, 선

비정신의 학사모와 환경친화적 에코디자인을 도입하여 역동성과 경쾌성을 추구하였다. 공간규모 계획에 따른 동선처리로 효율성을 추구하였다.

### 기본계획방향

이번 건축설계경기공모는 국제화 시대에 대응하는 정보화된 교육환경 조성을 위한 상지대학교의 랜드마크적 본관 신축과 기존 본관의 리모델링, 농업전문 창업보육센터의 신축이다. 계획의 주안점은 미래지향적이면서도 주변의 치악산의 전경이 둘러싸여 자연의 흐름을 열어주는 녹지와 연구, 휴식의 장으로 만들어 주는 것으로 중, 저층부의 단단한 기둥으로 세워진 필로티 부분은 옛 마을의 장승처럼 상지대학교를 상징하는 건물이 되라는 의미이다.

그 안에서 나라의 희망인 학생들, 그들을 지도하는 교수들이 함께하는 교육시설이 어우러지며 상지대의 발전에 부응할 수 있는 시설로서 그 목적을 다 할 수 있도록 기대해본다.



