

무채색과 유채색의 면적비 변화에 따른 스트라이프 패턴의 넥타이 이미지 연구

성 남 숙* · 최 수 경⁺

한국국제대학교 실크패션학과 부교수* · 마산대학 뷰티케어학부 전임강사⁺

A Study on Necktie Image of Striped Pattern according to Area-Ratio Variation of Chromatic and Achromatic Colors

Nam-Suk Sung* · Su-Koung Choi⁺

Associate Professor, Dept. of Silk & Fashion, Hankuk National University*

Full-time Instructor, Dept. of Beauty & Care, Masan College⁺

(투고일: 2009. 2. 12, 심사(수정)일: 2009. 4. 9, 게재확정일: 2009. 4. 15)

ABSTRACT

This study aims to characterize the effect of different combinations of chromatic-achromatic colors and 1:2:3 area-ratio variation of stripe necktie, and gender on the image of male wearer. The experimental materials developed for this study are a set of stimuli and response scales. The stimuli consist of 84 color pictures manipulated with every combination of 12 different colors and 7 different area-ratio. The 7-point scale designed for visual evaluation of image formation included 26 bipolar adjectives. The subjects were 2016 undergraduate students in Gyeongnam, Seoul, Busan, and Daegu areas. The results of this study were as follows. The analyses of images of male wearer in terms of combinations of chromatic-achromatic colors and 1:2:3 area-ratio variation of oblique stripe necktie reveal that the concerned factors are of five characteristic dimensions of youth-activity, ability, attractiveness, appeal, and warmth. In addition, it has been found that individual images of male wearer are affected by observer's gender as well as combinations of chromatic-achromatic colors and 1:2:3 area-ratio variation of stripe neckties and that those images vary with every combination of each factor. The study results are highly expected to be used as useful sources in developing necktie designs.

Key words: necktie image(넥타이 이미지), striped pattern(스트라이프 패턴), chromatic and achromatic(무채색과 유채색), area-ratio variation(면적비 변화)

I. 서론

넥타이는 남성 정장에 있어 빼 놓을 수 없는 중요한 액세서리 중 하나로 인식되어 왔다. 그리고 21세기를 맞이한 지금도 그 인식은 변함이 없다. 그것은 넥타이가 갖고 있는 사회적 측면, 즉 어떤 집단에 대한 소속감과 신분의 상징성 등을 나타내기 때문일 것이다. 그러나 넥타이의 또 하나의 중요한 측면을 무시할 수는 없다. 그것은 장식성이다. 넥타이는 신체의 가장 중심 부분에 위치하면서 남성들의 패션 연출에 큰 역할을 담당하고 있다. 또한 셔츠와 재킷, 베스트 차림을 완성하고, 얼굴의 인상을 결정하는데 중요한 요인이 된다. 넥타이를 어떻게 연출하느냐에 따라 고상한 이미지에서부터 최첨단 이미지까지 다양한 변화를 줄 수 있다. 이러한 넥타이가 엘리트의 상징으로, 때로는 어떤 집단의 상징으로, 그 역할이나 형태, 묶는 방법 등이 각 시대와 함께 변해왔다 하더라도 수백년 전이나 지금이나 여전히 남성 패션 미학의 중심을 차지하고 있다¹⁾.

남성복에 관한 연구를 살펴보면 넥타이에 반영된 패션트렌드에 관한 연구²⁾, 체형을 고려한 맞춤형 넥타이 개발에 관한 연구³⁾, 남성복의 이미지 평가⁴⁾와 남성복에 나타난 문양의 감성이미지와 선호도 연구⁵⁾ 등이 있고, 특히 넥타이에 관한 선행연구는 의복과의 배색에 대한 이미지 연구가 대부분을 이루고 있다. 넥타이는 무지의 단색도 있지만 대부분 패턴이 있다. 남성복은 여성복보다 디자인이나 스타일적인 면에서 절제 또는 제한되는 부분이 많기 때문에 남성복을 기획할 때는 소재나 패턴에 비중을 두는 것도 디자인 기획의 한 방법이 될 수 있을 것이다. 최근 실질적으로 남성복에 나타난 패턴은 성별에 상관없이 가장 선호되는 패턴이 스트라이프 패턴으로 나타나⁶⁾ 스트라이프가 남성복 패턴으로 활용하기에 가장 적절하다고 본다.

吉岡⁷⁾에 의하면 체형에 따른 스트라이프 패턴과 색채의 이미지에 관한 연구에서 스트라이프 패턴의 방향, 굵기 및 색에 의해서 그 이미지는 큰 영향을 받는다고 하였으며, 橋本과 加藤⁸⁾은 의복의 줄무늬 이미지에서 배색의 영향이 크지만 배색 면적비도 관

여함으로써 시각적인 미적효과를 높이는 것으로 나타나 배색과 함께 면적비의 중요성을 보고하였다. 넥타이의 경우 스트라이프 패턴이 전세계 생산량의 반을 차지하고⁹⁾, 일반적으로 가장 선호되는 패턴임에도 불구하고 그에 대한 배색과 면적비에 관한 연구는 부족한 실정이다.

이에 본 연구에서는 넥타이를 스트라이프 패턴으로 선정하여 선행연구¹⁰⁾에서 다양한 이미지 창출에 효과적인 무채색과 유채색의 3색 조합이 되도록 하였다. 이렇게 조합된 배색은 그 면적비가 1:1:1을 기본으로 정하고, 1:2:3을 6가지 하위면적비(1:2:3, 1:3:2, 2:1:3, 2:3:1, 3:2:1, 3:1:2)로 조작하였다. 따라서 본 연구의 목적은 무채색과 유채색의 배색과 그 면적비에 따른 스트라이프 넥타이의 이미지 차원을 알아보고, 이들 단서에 따른 이미지의 영향과 상호작용효과를 규명하는 데 있다. 이와 같은 연구는 넥타이를 선택하는 소비자의 감성을 파악하는 데 도움이 되며, 넥타이의 디자인 기획 시 기초자료로도 활용될 수 있을 것이다.

II. 이론적 배경

1. 남성복의 색채 이미지

의복의 시각적 지각은 개인의 가치와 태도, 그리고 의복 흥미와 인식에 근거한 의복 평가를 수반하여 의복이미지로 표현이 된다.

Horn과 Gurel¹¹⁾은 의복에서 표현되는 이미지가 의복이 전달해주는 전체적인 느낌으로 의복의 선, 형태, 재질, 색채 등 디자인 요소들의 시각적 특성에 따라서 달리 표현되며, 타인에게 사회적 지위, 직업, 역할, 성격 특징과 지각되는 상황을 규정짓게 하는데 도움을 준다. 이러한 의복의 이미지 지각은 지각대상자를 평가하는 지각자의 변인에 따라서도 달라진다고 볼 수 있는데, 지각자 변인으로 주로 성별이나 연령에 따른 차이가 규명되어 왔다.

색채는 의복에 있어 가장 두드러진 표현적인 요소이며, 개인이 자신을 표현하는데도 효과적으로 사용될 수 있고, 자신이 원하는 이미지를 창출하는 데 도

움을 준다. 따라서 색채는 의복 선택 시 중요한 결정 요인으로 작용하며, 복식디자인의 효과적 표현에 큰 의미를 지닌다.

남성복에서 색은 이미지에 가장 큰 영향을 미치는 단일요소로 작용한다. 남성복에 사용되는 색은 크게 3가지로 기본색, 준기본색, 유행색으로 구분된다. 기본색은 남성복에서 항상 찾아볼 수 있는 전형적인 남성색이며, 준기본색은 매년 남성복에서 항상 나타나지는 않으나 규칙적으로 나타난다. 유행색은 비록 대중적이지 않지만 생산자들이 많이 사용하면 유행색이 된다. 또한 유행색이 대중적이 된다 해도 기본색과 준기본색은 사라지지 않고 공존한다. 기본색 중 검은색은 엄격한 색으로 가장 격식 차린 정도를 나타내며, 감색은 덜 격식적이거나 차가운 분위기를 보여주고, 어두운 회색은 권위를 상징하는 것으로 보여진다¹²⁾.

남미우와 강혜원¹³⁾은 상황, 의복단서 및 관찰자의 연령이 남자 의복착용자의 인상에 미치는 영향을 연구한 결과 활동성, 친근성, 사회성 요인으로 분류하고, 활동성 요인은 선명한 색조 및 빨강, 파랑이 적합하였으며, 친근성 요인에서는 선명한 색조와 노랑, 빨강이 긍정적인 효과로 작용하였고, 밝은 빨강과 선명한 노랑, 진한 노랑, 회색, 검정 등은 자극물과 관계없이 색채에 의한 영향을 강하게 미치는 특성이 있다고 하였다.

이은미와 강혜원¹⁴⁾은 남성정장 착용자의 연령과 의복단서에 따른 지각 연구에서 40, 50대 관찰자 집단은 20대에 비해 정장의 색에 다소 민감한 반응을 나타내었으며, 착용자 연령에 관계없이 베이지색 착용자가 감색 착용자보다 더 보기 좋고 세련되고 능력 있고 따뜻하고 부드럽고 권위적이지 않는 사람으로 지각되었다. 중년 착용자의 벡타이 색에 대하여 20대 관찰자는 정장의 색과 유사색의 벡타이를 착용한 경우 더 개성적이고 활동적이라고 지각하였고, 40, 50대 관찰자는 정장의 색과 대비색 벡타이를 착용하였을 때 더 따뜻하고 부드러운 인상을 준다고 지각하였다.

최유진과 이명희¹⁵⁾는 재킷, 와이셔츠, 벡타이색에 따른 남성 정장의 이미지를 조사한 결과 재킷은 진

남색이 회색 재킷보다 능력, 품위, 남성성 차원에서 더 긍정적으로 지각되었으며, 흰색 셔츠는 파란색 셔츠보다 남성성이 높게 나타났고, 파란색 벡타이는 품위있는 이미지로 작용하였다.

임지영¹⁶⁾은 콘트라스트 배색에 따른 셔츠와 벡타이의 조화감 연구에서 셔츠색으로 빨강이나 파랑이 보라나 초록보다 효과적이며, 특히 파랑 셔츠가 더 긍정적으로 평가되었다. 셔츠와 벡타이 톤이 어두운 톤인 경우, 셔츠 톤보다 벡타이 톤이 더 짙은 톤인 경우 조화되는 것으로 지각하였다.

이상에서 색채는 남성복에 있어서 이미지를 전달하는 중요한 요소이며, 단색만이 아니라 몇 가지 색이 조합되어 다양한 감정효과를 표출하는 것임을 알 수 있다.

2. 배색 면적비와 스트라이프 패턴

의복이 개인의 기호 또는 감성에 의해 착용되어지면서 색채의 중요성이 더욱 부각되고 있다. 실질적으로 배색의 관점에서 면적이 미적 효과를 상승시키는 것 외에도 더 많은 영향을 미치고 있으나 이에 대한 인식은 부족한 측면이 있다.

면적비는 2색 혹은 2색 이상의 배색에 있어서 상대적인 면적의 비율을 말하며, 면적의 비례는 색 면적의 대소에 관한 문제라고 할 수 있다.

면적비율의 효과를 연구한 納谷¹⁷⁾는 면적비의 효과가 존재하지만 구성색 요인에 비하면 아주 적다고 하였고, 면적비가 배색의 쾌적 판단에 미치는 영향은 따뜻함 등 다른 배색 감정에 미치는 영향보다 적다고 하였다. 林知 외¹⁸⁾는 면적비 영향에 따른 조화감 양상은 각각의 배색에 의해 다르다고 하여 조화감 지각에서 면적비의 중요성을 인정하였다.

이혜숙과 김재숙¹⁹⁾은 이미지가 다른 두 색상을 조합시켜 분석한 결과 한복착용자의 상하 배색 이미지는 저고리색과 치마색에 따라 다르게 지각되었으며, 치마색보다 저고리색의 효과가 더 큰 것으로 나타났다. 이는 저고리의 면적은 치마보다 작지만 얼굴 가까이 위치하기 때문에 이미지에 좀 더 중요한 효과를 미치는 것으로 분석하였다.

이상의 연구에서 색이 갖는 색상, 명도, 채도 등의

특성에 차이가 있어야 하고, 배색 시에는 이들 특성과 면적비를 고려하여 적절한 면적에 적절한 색상을 배치하여야 보다 더 조화로운 배색효과를 얻을 수 있다.

의복의 색채는 많은 선행연구에서 이미지 지각에 영향을 미치는 두드러진 단서로 작용함을 밝혔지만 의복은 색채를 포함한 선, 공간, 형태 등 여러 가지 구성 요소에 따라 그 특성들이 복합되어져 다양한 이미지를 시각적인 효과로 지각하게 된다. 따라서 디자인 요소 중 하나인 패턴에 의한 이미지 또한 다양할 수 있을 것이다.

패턴은 모티브와 배경의 색채 대비 정도가 패턴의 성격을 크게 좌우하여 모티브와 배경의 색채에서 오는 감성 차이가 커질 수도 있다. 이러한 시각적 효과는 패턴의 종류, 색상, 배열, 표현 방법 등에 따라 달리 나타나며, 관찰자의 성별, 연령, 색상, 배열, 표현 방법 등에 따라 다르게 지각될 수 있다.

스트라이프 패턴 즉, 줄무늬는 가장 흔히 발견할 수 있는 패턴의 하나로 우리 주변의 자연에서부터 인간의 조형 적응과 관련하여 각 영역에서 활용되고 있다. 줄무늬 셔츠, 세줄의 대명사인 '아디다스'의 심볼, 미국의 국기를 '별과 스트라이프'라고 부르며, 프랑스, 독일 및 이탈리아 등의 국기가 줄무늬로 이루어진 것이 많고, 이러한 긍정적인 의미로 사용되기도 하지만 병원의 환자복과 죄수복처럼 장애, 금지, 경계의 부정적인 개념과 연결되어져 다각적인 형태로 존재하고 있다²⁰⁾.

최은영²¹⁾은 무늬의 크기, 배열, 명도대비에 따른 시각적 이미지 연구에서 격자무늬는 크기가 커질수록 단순성과 대담한 이미지가 높게 나타났으며, 사선 방향의 무늬가 정방향 무늬에 비해 동적이고 매력적인 것으로 지각되었다.

이영진 외²²⁾의 연구에 의하면 수수하고 편안한 이미지의 블록 스트라이프를 얻기 위해서는 간격과 폭이 좁고(2mm) 명도 차는 20%이내로, 강렬하고 스포티한 블록 스트라이프를 얻기 위해서는 간격(18mm)과 폭(34mm)이 넓고 명도 차는 100%로 크게 설정하여야 원하는 이미지 연출에 효과적이라고 하였다.

김혜수²³⁾는 스트라이프에 내재된 리듬의 유형을 시간적 리듬과 공간적 리듬으로 분류한 결과 현대복식에서는 공감적 리듬이 더 많이 나타났고, 그 중에서도 단순 반복리듬이 많이 나타남으로써 스트라이프를 통해 모던한 이미지를 추구할 수 있다고 보고하였다.

따라서 본 연구에서는 스트라이프 패턴의 배색 면적비가 벡타이 이미지를 평가하는데 중요한 단서로 작용할 것으로 본다.

Ⅲ. 연구방법

1. 측정도구

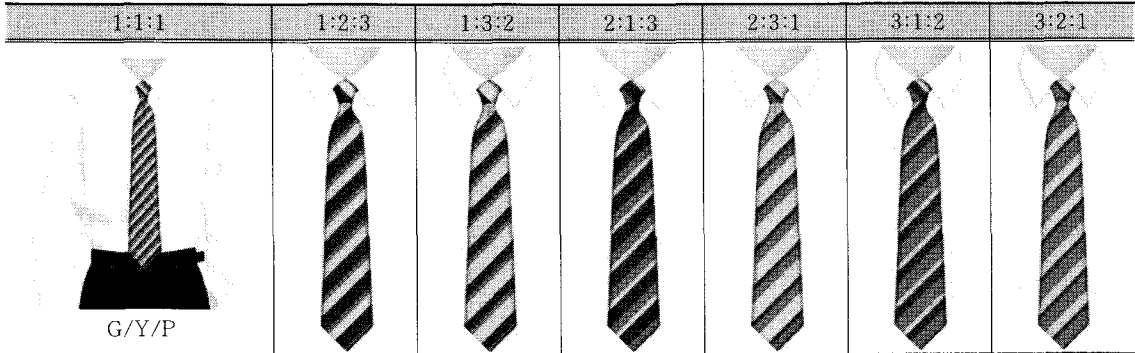
1) 자극물 선정

자극물을 제작하기 위해 시장조사를 실시한 결과 벡타이의 스트라이프 패턴은 사선 방향이 가장 많았으며, 스트라이프 패턴이 벡타이 전체의 20.0% 차지하고 사선 문양이 우세하다는 선행연구²⁴⁾의 결과와 일치하였다. 벡타이 패턴의 배색은 단색인 경우도 있지만 대체로 2색, 3색, 4색, 5색, 6색으로 3색이상의 배색이 많고, 배색된 색상도 톤과 색상이 다양하게 조합된 것으로 나타났다. 따라서 스트라이프 패턴의 방향은 사선으로, 사선의 방향은 오른쪽에서 왼쪽으로, 배색은 3색 배색으로 선정하였다.

<표 1> 자극물에 사용된 색

Sample	면셀기호
빨강(red)	5R 4/14
노랑(yellow)	5Y 8.5/14
파랑(blue)	5B 5/10
보라(purple)	5P 4/12
흰색(white)	N9
회색(gray)	N5.5

스트라이프 패턴의 색상은 조사상의 어려움 때문에 다양하게 다루지 못하므로 벡타이 색으로 적색(29%), 청색(24%), 갈색(20%), 자색(14%) 순으로 나타난다는 선행연구²⁵⁾를 참고로 하여 조사시점에서 비교적 착용빈도가 높게 나타나고 색채의 삼원색인 빨강(Red), 노랑(Yellow), 파랑(Blue), 그리고 시즌



<그림 1> 자극물

<표 2> 자극물의 조작분류

무채색 유채색 면적비	G						W					
	RY (A)	RB (B)	RP (C)	YB (D)	YP (E)	BP (F)	RY (G)	RB (H)	RP (I)	YB (J)	YP (K)	BP (L)
1:1:1(h)	GAh	GBh	GCh	GDh	GEh	GFh	WGh	WHh	Wlh	WJh	WKh	WLh
1:2:3(i)	GAi	GBi	Gci	GDi	GEi	GFi	WGi	WHi	Wli	Wji	Wki	Wli
1:3:2(j)	GAj	GBj	Gcj	Gdj	GEj	GFj	WGj	WHj	Wlj	Wjj	Wkj	WLj
2:1:3(k)	GAk	GBk	Gck	Gdk	GEk	GFk	WGk	WHk	Wlk	Wjk	Wkk	WLk
2:3:1(l)	GAl	GBl	Gcl	Gdl	GEl	GFl	WGl	WHl	Wll	Wjl	Wkl	Wll
3:2:1(m)	GAm	GBm	Gcm	Gdm	GEm	GFm	WGm	WHm	Wlm	Wjm	Wkm	Wlm
3:1:2(n)	GAn	GBn	Gcn	Gdn	Gen	GFn	Wgn	WHn	Wln	Wjn	Wkn	Wln

의 유행색인 보라(Purple)의 4가지 색으로 선택하였다. 스트라이프 넥타이에 사용된 색은 KBS한국색채연구소의 실용한국표준색표집에 근거하여 선정하였으며, <표 1>과 같다.

배색방법은 유채색인 빨강, 노랑, 파랑, 보라의 4가지 색상을 빨강/노랑(R/Y), 빨강/파랑(R/B), 빨강/보라(R/P), 노랑/파랑(Y/B), 노랑/보라(Y/P), 파랑/보라(B/P)의 6가지로 조합하고, 이들 배색에 흰색과 회색을 각각 조합하여 12가지의 무채색과 유채색 배색이 되도록 하였다.

배색 면적비는 선행연구²⁶⁾를 참고하여 3색 배색 즉, 3가지 색상의 면적비를 1:2:3이 되도록 한 후 이를 서로 바꾸어 1:2:3, 1:3:2, 2:1:3, 2:3:1, 3:2:1, 3:1:2의 6가지 조합으로 조작하고, 기본인 1:1:1을 포함해 총 7가지 면적비가 되도록 하였다.

본 연구에 사용된 자극물의 스타일은 선행연구²⁷⁾²⁸⁾를 참고로 허벅지 중간까지 제시된 상반신 사진으

로 하였다. 모델은 우리나라 20대 남성의 기본체형으로 선정하였으며, 서 있는 상태에서 팔 길이까지의 셔츠에 넥타이를 착용한 모습으로 한 후 시선이 분산되는 것을 막기 위해 얼굴은 제외시켰다(그림 1).

2) 자극물 제작

자극물 제작은 디지털 카메라(Cannon IXUS 750)로 모델을 촬영하여 포토샵 프로그램으로 사진을 수정한 후 선정된 색상과 면적비가 넥타이에 배색되도록 조합시킨 후 프린트하였다.

셔츠는 흰색의 기본 드레스셔츠이며, 넥타이는 길이 150cm로 가장 넓은 부분의 폭이 9.5cm인 형태로 선정하였다. 넥타이의 무채색과 유채색 배색은 흰색(W)과 회색(G)을 각각 2가지 유채색상인 빨강/노랑(R/Y), 빨강/파랑(R/B), 빨강/보라(R/P), 노랑/파랑(Y/B), 노랑/보라(Y/P), 파랑/보라(B/P)를 조합

하여 하나의 넥타이 패턴에 3색 배색이 되도록 반복하였다. 이때 배색의 면적비를 기본적으로 1:1:1이 되도록 하고, 1의 기준은 0.7cm로 하였다. 다음으로 1:2:3(0.7cm:1.4cm:2.1cm)의 면적이 되도록 만든 후 이들 면적을 서로 바꾸어 조합하여 6가지 면적비인 1:2:3, 1:3:2, 2:1:3, 2:3:1, 3:2:1, 3:1:2가 되도록 조작 반복한 후 넥타이에 각각 맵핑시켰다. 맵핑시킨 컬러는 출력된 칼라차트와 일치하도록 수정하여 완성하고 총 84개(12색×7면적)의 자극물이 본 연구에 사용되었다. 자극물의 조작 내용은 <표 2>와 같으며, 배경색은 흰색으로 통제하였다.

3) 실험설계

본 연구는 넥타이의 무채색과 유채색 조합(12), 면적비(7), 성별(2)의 삼원요인설계로 이루어졌다. 총 84개의 자극물(12×7)을 84개의 실험조합으로 구성하여 하나의 실험조합에 하나의 자극물을 포함시켰다. 각 실험조합 당 피험자는 실험조합별로 12명씩 피험자 간(between Subject) 설계에 의해 무선 배치되었다.

4) 이미지 척도

이미지 척도는 넥타이와 남성복에 관한 선행연구(29)(30)(31)(32)(33)에서 사용한 형용사 쌍을 수집하여 배색과 그 면적비에 따른 이미지를 표현하는데 적절하다고 판단되는 총 33쌍의 형용사 쌍이 선정되었다. 요인분석결과 이미지 평가 어휘로써 적합성 여부를 평가한 후 부적절하다고 판단되는 형용사 쌍을 제외하고 최종적으로 26개의 형용사 쌍이 도출되었다. 자료를 수량화하기 위해 형용사 쌍 중간을 기준으로 하여 좌측극단의 긍정적인 형용사에 +3점을, 우측극단의 부정적인 형용사에 -3점을 주어 7단계로 평가하였다.

2. 자료수집 및 분석방법

본 연구의 피험자는 경남, 서울, 부산, 대구에 거주하는 남녀 대학생 2016명을 대상으로 하였으며, 자료수집은 2006 7월-9월 사이에 이루어졌다.

본 연구의 자료분석은 SAS 프로그램을 사용하였

다. 무채색과 유채색의 면적비 변화에 따른 넥타이 이미지의 요인구조를 밝히기 위해 주성분 분석방법과 Varimax의 직교회전을 이용하여 요인 분석하였으며, 성별, 무채색과 유채색 조합, 면적비가 스트라이프 패턴의 넥타이 이미지에 미치는 영향을 알아보기 위해서 변량분석을 실시하였다. 도출된 이미지 차원별로 신뢰도를 검증하기 위하여 Cronbach- α 계수를 산출한 결과 총 26개의 형용사 쌍에 대해 $\alpha = .886$ 로 용어들은 내적 일관성 있게 평가되었다.

IV. 연구결과

1. 무채색과 유채색의 면적비 변화에 따른 스트라이프 패턴의 넥타이 이미지 차원

무채색과 유채색의 면적비 변화에 따른 스트라이프 패턴의 넥타이 이미지를 밝히기 위하여 총 84개의 자극물을 제작하였다. 자극물은 26개의 형용사 쌍으로 평가하도록 하였으며, 평가한 자료는 주성분 모형과 Varimax 방법에 의해 요인분석을 실시한 결과 <표 3>과 같다. 그 결과 아이겐 값이 1.0이상으로 하여 26개의 형용사 쌍들이 5개 요인으로 도출되었다. 스트라이프 패턴의 넥타이 이미지는 젊음·활동성, 능력성, 매력성, 현시성, 온유성 요인으로 나타났으며, 신뢰도 계수는 각각 .897, .840, .902, .796, .608로 나타나 타당한 자료로 평가되었다.

요인 1은 전체 변량에 대한 설명력이 17.1%로 나타나 5요인 중에서 비교적 중요한 요인으로 드러났으며, 활동적인-비활동적인, 젊어 보이는-나이 들어 보이는, 캐주얼한-포멀한, 즐거운-우울한 등 7개의 형용사쌍으로 구성되어 젊음·활동성 요인으로 명명하였다. 요인 2는 성실한-성실하지 않는, 책임감 있는-책임감 없는, 예의 있는-예의 없는, 안정된-불안정한, 점잖은-점잖지 않은 등의 7개의 형용사쌍으로 구성되어 능력성 요인으로 명명하였으며, 전체 변량에 대해 14.5%의 설명력을 보였다. 이는 강경자와 임지영³⁴⁾의 의복색에 대한 넥타이색 및 무늬에 대한 이미지에서 능력성 요인, 그리고 이은미와 강혜원³⁵⁾의 외모, 능력성 요인과 유사하였다. 요인 3은 멋있는-멋

〈표 3〉 유채-무채 배색과 면적비에 따른 이미지 차원

형용사쌍	요인	요인1	요인2	요인3	요인4	요인5	공통성(h2)
	젊음·활동성	능력성	매력성	현시성	온유성		
활동적인-비활동적인	.77	.00	.16	.23	.10	.68	
캐주얼한-포멀한	.73	.00	.18	.08	.15	.59	
젊어 보이는-나이들어 보이는	.69	-.05	.43	.18	.06	.70	
개성 있는-개성 없는	.68	-.07	.14	.40	.05	.64	
현대적인-고전적인	.66	.12	.42	.17	-.01	.65	
즐거움-우울한	.66	.09	.25	.21	.19	.59	
개방적인-보수적인	.66	-.17	.25	.36	.04	.65	
성실한-성실하지 않는	.13	.81	.09	-.08	.03	.68	
책임감 있는-책임감 없는	.11	.80	.11	.05	-.04	.67	
예의 있는-예의 없는	.01	.77	.13	-.15	.11	.64	
안정된-불안정한	.04	.64	.20	-.19	.15	.55	
자제력 있는-충동적인	-.15	.60	.25	-.27	.05	.52	
점잖은-점잖지 않은	-.21	.58	.27	-.34	.16	.59	
권위적인-권위적이지 않는	-.35	.56	.09	.21	-.19	.53	
멋있는-멋없는	.22	.21	.81	.09	.09	.77	
어울리는-어울리지 않는	.17	.26	.77	-.04	.12	.70	
감각 있는-감각 없는	.34	.16	.75	.12	.18	.75	
보기 좋은-보기 싫은	.34	.29	.73	-.02	.09	.73	
매력 있는-매력 없는	.37	.19	.69	.24	.05	.70	
강렬한-은은한	.12	-.95	-.01	.79	-.15	.66	
눈에 띄는-무난한	.37	-.11	.03	.67	-.02	.60	
대담한-소심한	.22	-.05	.17	.67	.07	.534	
화려한-수수한	.34	-.18	.13	.66	.17	.63	
야한-고상한	.08	-.17	.03	.60	.20	.43	
따뜻한-차가운	.11	.61	.12	.22	.82	.76	
부드러운-딱딱한	.30	.18	.25	-.07	.70	.68	
고유치	4.44	3.77	3.71	3.2	1.51	16.6	
전체 변량의 %	17.07	14.51	14.26	12.3	5.80	63.9	
공통 변량의 %	26.70	22.69	22.31	19.2	9.07	100.0	

없는, 감각 있는-감각 없는, 매력 있는-매력 없는 등이 포함된 5개의 형용사쌍으로 구성되어 매력성 요인으로 명명하였다. 이 요인은 전체변량에 대한 설명력이 14.3%로 나타났다. 요인 4는 전체 변량에 대한 설명력이 12.3%로, 강렬한-은은한, 대담한-소심한, 눈에 띄는-무난한, 화려한-수수한, 야한-고상한의 5개 형용사쌍으로 구성되어 현시성 요인으로 명명하였다. 요인 5는 따뜻한-차가운, 부드러운-딱딱한의 형용사 쌍으로 구성되어 온유성 요인으로 명명하였으며, 전체 변량에 대해 5.8%의 설명력을 나타내었다.

회귀모형 방식에 의해 산출된 요인 점수들의 결과 해석은 요인 점수가 높을수록 젊음·활동성 요인에서 활동적이고 젊어 보이고 개성 있고 현대적이고 즐겁

고 개방적이고 캐주얼한 것으로, 능력성 요인에서는 성실하고 책임감 있고 예의있고 안정되고 점잖고 자제력 있는 것으로 지각됨을 의미한다. 매력성 요인에서는 멋있고 어울리고 감각있고 보기좋고 매력있는 것으로, 현시성 요인에서는 강렬하고 눈에 띄고 대담하고 화려하고 야한 것으로, 온유성 요인에서는 따뜻하고 부드러운 것으로 지각됨을 의미한다.

도출된 5가지의 이미지 차원은 전체 변량에서 차지하는 비율이 63.9%로 나타났다. 이들 요인 중 젊음·활동성 요인과 능력성, 매력성 요인은 공통변량의 71.7%를 차지하여 중요한 차원임이 규명되었다.

<표 4> 성별, 면적비, 무채색과 유채색 조합이 스트라이프 패턴의 넥타이 이미지에 미치는 영향

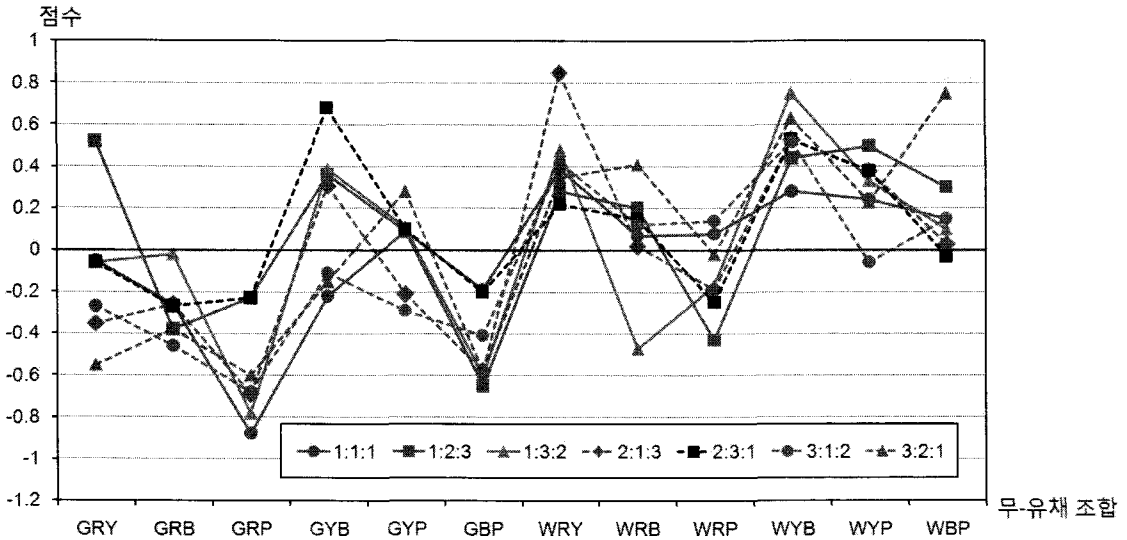
변량원		요인		젊음·활동성		능력성		매력성		현시성		은유성	
		평균 제공합	F값	평균 제공합	F값	평균 제공합	F값	평균 제공합	F값	평균 제공합	F값		
주효과	성별(A)	.89	.99	.01	.01	.05	.06	1.49	1.78	17.6	20.11***		
	면적비(B)	.79	.88	1.39	1.55	2.46	2.73*	8.48	10.20***	5.07	5.79***		
	무채색과 유채색 조합(C)	19.74	21.96***	13.12	14.72***	15.4	17.0***	22.2	26.67**	18.43	21.03***		
2원 상호 작용 효과	A×B	.71	.79	1.28	1.44	1.33	1.47	1.06	1.27	.41	.46		
	A×C	.62	.69	.81	.90	1.08	1.20	1.47	1.77	.91	1.04		
	B×C	1.23	1.37*	1.21	1.36*	1.02	1.13	1.08	1.30	1.16	1.33*		
3원 상호 작용 효과	A×B×C	.87	.97	1.12	1.26	1.12	1.24	.86	1.04	.83	.94		
MCA분석		편차	eta	편차	eta	편차	eta	편차	eta	편차	eta		
성별 (A)	여자	-.01		-.01		.02		.05		-.13			
	남자	.03	.02	-.01	.00	.01	.00	-.00	.03	.06	.10		
면적비 (B)	1:1:1	-.02		-.02		-.10		-.00		-.01			
	1:2:3	.05		-.11		-.08		.17		-.16			
	1:3:2	.00		-.05		-.04		.17		.09			
	2:1:3	-.02		.11		.09		-.06		-.22			
	2:3:1	.09		-.05		.07		.23		.05			
	3:1:2	-.08		.05		.13		-.25		-.12			
	3:2:1	.02	.05	.01	.07	.05	.08	-.08	.16	.13	.12		
무채색과 유채색 조합 (C)	GRY	-.18		-.38		-.27		.57		.29			
	GRB	-.29		.08		-.38		.08		-.36			
	GRP	-.58		-.08		-.54		.54		-.32			
	GYB	.18		-.23		.12		-.22		.13			
	GYP	.02		.06		.03		-.10		.10			
	GBP	-.46		.56		.16		-.49		-.45			
	WRY	.43		-.32		-.05		.13		.53			
	WRB	.07		.06		-.03		.27		-.33			
	WRP	-.12		-.05		.12		.39		-.04			
	WYB	.52		-.07		.16		-.17		.01			
WYP	.29		-.16		.35		-.24		.42				
WBP	.21	.33	.45	.27	.56	.29	-.47	.35	-.36	.32			
Multiple R ²		.19		.17		.17		.23		.20			
Multiple R		.43		.41		.42		.48		.45			

* : p <.05, ** : p <.01, *** : p <.001

2. 성별, 면적비 변화, 무채색과 유채색 조합이 스트라이프 패턴의 넥타이 이미지에 미치는 영향

2가지 무채색과 6가지 유채색인 무채색과 유채색

조합으로 12가지 배색, 1:2:3 하위 면적비 6가지와 기본 면적비 1:1:1을 포함한 7가지 면적비(1:1:1, 1:2:3, 1:3:2, 2:1:3, 2:3:1, 3:1:2, 3:2:1), 성별(남, 여)의 3가지 단서들이 스트라이프 패턴의 넥타이 이



〈그림 2〉 젊음·활동성 차원에 영향을 미치는 면적비, 무채색과 유채색 조합 간 상호작용효과

이미지에 미치는 영향을 분석하기 위하여 변량분석을 실시하였으며, 그 결과는 〈표 4〉에 나타내었다.

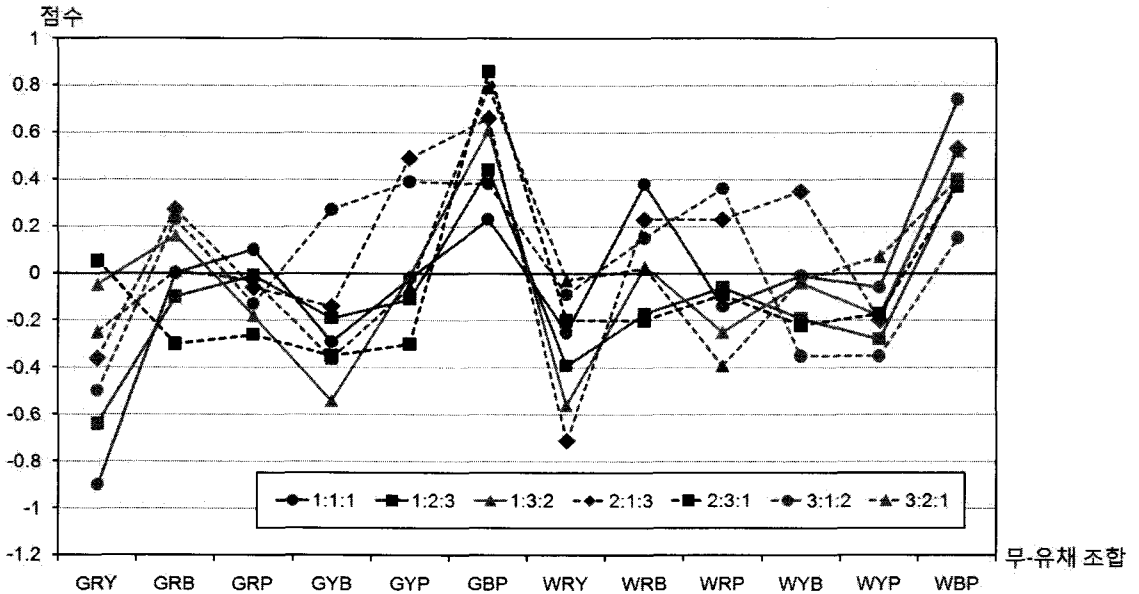
분석 결과 이들 단서들은 스트라이프 패턴의 벡타이 이미지에 영향을 미치는 것으로 나타났으나 그 영향력은 이미지 차원에 따라 다르게 나타났다. 또한 이미지 차원별로 단서가 면적비인 경우에는 매력성, 현시성, 온유성 요인에서, 무채색과 유채색 조합일 경우 젊음·활동성, 능력성, 매력성, 현시성, 온유성의 모든 요인에서, 성별은 온유성 요인에서 유의한 차이를 보였다. 이미지 차원별로 3색 스트라이프 패턴의 벡타이 이미지에 영향을 주는 단서들의 유의적인 상호작용효과를 〈그림 2-4〉에 각각 나타내었고, 이미지 차원별로 그 결과를 알아보았다.

1) 젊음·활동성 차원

〈표 4〉에 나타난 젊음·활동성 요인을 살펴보면 무채색과 유채색 조합은 독립적으로 유의적인 영향을 미치는 두드러진 단서로 작용하였다. 그러나 면적비는 주효과로 유의한 영향을 미치지 않았으나 무채색과 유채색 조합 간에 서로 상호작용으로 지각단계에서 통합되어 유의한 영향을 미쳤다.

젊음·활동성 요인에 영향을 주는 면적비, 무채색과

유채색 조합 간 상호작용효과는 〈그림 2〉에 나타내었다. 7가지 면적비에 상관없이 스트라이프 벡타이의 3색 배색 중 WRY, WYB 배색은 긍정적으로 작용하여 GBP 배색의 비활동적이고 포멀하고 나이들어 보이고 고전적이고 개성없고 우울한 이미지와 상반된 경향을 나타내었다. 즉 유채색이 무채색인 흰색과 회색 중 어느 쪽과 조합되느냐에 따라 상반된 이미지로 지각되고, 면적비와의 상호작용에서 면적비의 영향은 크지 않은 것으로 나타났다. 또한 유채색 조합 중 빨강/노랑, 파랑/보라 배색은 무채색인 흰색과 배색되면 젊음·활동성 이미지에 긍정적으로 작용하고, 회색과 조합되면 대체로 부정적으로 작용하여 이들 배색에서는 유채색의 영향보다 무채색의 영향이 크게 작용하며, 면적비보다 무채색과 유채색 조합의 영향이 크다는 것을 알 수 있다. 반면에 무채색인 회색과 유채색의 조합인 GRY, GYB, GYP 배색, 무채색인 흰색과 유채색의 조합인 WRB, WRP 및 WYP 배색은 6가지 면적비 변화에 따라 젊음·활동성 이미지에서 차이를 나타내었다. 즉 GRY 배색은 그 면적비가 1:2:3일 때 매우 긍정적으로 지각되고, 3:2:1 > 2:1:3 > 3:1:2 > 2:3:1 > 1:3:2 면적비는 부정적인 이미지로 지각되어 상반된 평가를 하였다. GYB 배색은 면적비 간에 차이를 보여 그 면적비가 2:3:1 > 2:1:3 >



〈그림 3〉 능력성 차원에 영향을 미치는 면적비, 무채색과 유채색 조합 간 상호작용효과

1:3:2일 때 젊음·활동성 이미지가 강하고, 특히 2:3:1일 때 이러한 이미지는 매우 강하게 지각된 반면에 3:1:2, 3:2:1, 1:1:1 면적비는 부정적인 이미지로 지각되어 면적비에 따라 젊음·활동성 이미지는 크게 차이를 나타내었다. GYP 배색의 면적비가 3:2:1 > 2:3:1, 1:1:1, 1:3:2, 1:2:3일 때 젊음·활동성 이미지가 매우 긍정적으로, 2:1:3, 3:1:2 면적비는 비활동적이고 나이들어 보이고 포멀하고 우울한 이미지로 지각되어 면적비에 따라 상반된 이미지로 지각하였다. WRB 배색의 면적비가 3:2:1 > 2:3:1, 1:2:3, 3:1:2, 1:1:1, 2:1:3일 때 긍정적인 이미지로 지각된 반면에 1:3:2 면적비는 매우 부정적으로 지각하였다. WRP 배색의 면적비가 3:1:2, 1:1:1일 때는 젊음·활동성 이미지가 긍정적으로, 1:3:2 > 2:1:3, 2:3:1, 1:3:2 > 3:2:1 면적비는 부정적인 이미지로 지각되어 면적비에 따라 차이를 나타내었다. WYP 배색의 3:1:2 면적은 젊음·활동성 이미지가 다소 부정적으로 지각되었으나 1:2:3 > 2:3:1, 2:1:3, 1:3:2 > 1:1:1 면적비는 모두 긍정적인 이미지로 지각되었다. 또한 면적비별로 살펴보면 동일한 면적비도 무채색과 유채색 조합에 따라 이미지 지각에서 상반된 반응을 나타내

었다. GRY와 GYB 배색, GYP, WRB, WYP, WYB, 및 WBP 배색에 적용하면 이미지에 효과적이나 WRP 배색에 적용하면 상반된 이미지로 지각된다. 즉 면적비 1:2:3은 GRY 배색에 적용되면 젊음·활동성 이미지에 가장 효과적이며, 그 외 WRB, GBP, WRP 배색에 적용하면 나이들어 보이고 비활동적이고 우울하고 보수적인 이미지로 지각되어 상반된 이미지로 평가되었다. 1:3:2 면적비는 WYB, WRY, WBP, GYB, GYP, WRP, 및 WYP 배색에 적용되면 젊음·활동성 이미지 연출에 효과적인 반면에 GRP나 WRB, WRP 배색에 적용하면 상반된 이미지로 평가되었다. 따라서 동일한 색상의 면적비는 무채색과 유채색 조합에 따라 젊음·활동성 이미지에서 차이를 보였다. 면적비 2:1:3은 WRY 배색에 적용되면 긍정적으로 지각되고, 그 중 WRY 배색이 가장 효과적이다. 반면에 WYB나 WYP 배색에 GRY, GBP 배색을 적용하면 상반된 이미지로 지각되었다. 또한 면적비 2:3:1은 GYB 배색, 면적비 3:2:1은 WBP 배색에 적용하면 가장 효과적이며, GRP 배색은 1:2:3, 3:1:2 면적비, WRB 배색은 1:3:2 면적비, WRP 배색은 1:2:3 면적비일 때가 매우 부정적으로

지각되어 이러한 조합일 경우 젊음·활동성 이미지 연출에서 피해야 할 면적비로 평가되었다.

2) 능력성 차원

〈표 4〉에 나타난 능력성 요인을 살펴보면 면적비, 무채색과 유채색 조합, 성별의 세 가지 단서 중 무채색과 유채색 조합은 독립적으로 유의적인 영향을 미치고, 면적비와 상호작용하여서도 영향을 미쳤다. 그러나 면적비는 독립적으로 영향을 미치지 않는 것으로 나타났다.

능력성에 영향을 미치는 면적비, 무채색과 유채색 조합 간 상호작용효과는 〈그림 3〉에 나타내었다. 면적비, 무채색과 유채색 조합 간 상호작용효과를 보면 무채색인 회색이 GRY 배색이 되면 2:3:1>1:3:2>3:1:2>2:1:3>3:1:2>1:2:3>1:1:1 면적비 순으로, 흰색이 WRY 배색과 조합되면 3:2:1>3:1:2>2:3:1>2:1:3>1:1:1>1:3:2>1:2:3 순으로 능력 없는 이미지로 지각되었다. 반면에 무채색인 회색이 GBP 배색이 되면 2:3:1>3:2:1>2:1:3, 1:3:2>1:2:3, 3:1:2>1:1:1 면적비 순으로, 흰색이 WBP 배색이 되면 1:1:1>2:1:3, 1:3:2, 1:2:3, 3:2:1, 2:3:1>3:1:2의 면적비 순으로 책임감 있고 성실하고 예의 있고 안정되고 점잖은 즉, 능력있는 이미지로 지각되어 상반된 경향을 나타내었다. 따라서 이들 배색에서는 면적비의 영향보다 무채색과 유채색 조합이 능력성 이미지에 영향을 미치고, 무채색보다 유채색의 영향이 크다는 것을 알 수 있다. 즉 3색 배색 중 흰색, 회색의 무채색에 상관없이 빨강/노랑의 난색 조합은 능력성 이미지에 부정적으로, 파랑/보라의 한색 조합은 긍정적으로 지각되는 배색임을 알 수 있다. 무채색인 회색과 유채색의 조합인 GRB와 GRP 배색, 흰색과 유채색의 조합인 WRB, WRP, WYB 및 WYP 배색은 7가지 면적비 변화에 따라 능력성 이미지에서 차이를 나타내었다. 즉 하위 면적비별로 보면 GRB 배색은 그 면적비가 2:1:3>3:1:2>1:3:2일 때 능력성 이미지가 긍정적으로 지각되고, 2:3:1>1:2:3>3:2:1의 면적비는 부정적인 이미지로 지각되어 면적비에 따라 상반된 평가를 하였다. GRP 배색은 기본 면적인 1:1:1을 제외한 1:2:3 하위 면적비 6가지에서 모두 능력

성 이미지가 부정적으로 지각되고, 특히 1:2:3 면적일 때 가장 능력 없는 이미지로 지각하였다. GYB 배색은 그 면적비가 3:1:2일 때는 능력 있는 이미지로, 1:3:2>3:1:2, 2:3:1, 1:1:1>1:2:3, 2:1:3의 면적비일 때 나이들어 보이고 예의 없고 충동적이고 점잖지 못한 이미지로 지각되며, 특히 1:3:2 면적일 때 이러한 이미지가 강한 것으로 지각되었다. GYP 배색은 그 면적비가 2:1:3>3:1:2일 때는 매우 성실하고 책임감 있고 안정되고 점잖고 권위 있는 이미지로 지각되고, 2:3:1>1:2:3, 3:1:2, 1:3:2, 1:1:1 면적비는 부정적인 이미지로 지각되어 면적비에 따라 능력성 이미지는 차이를 보였다. 다음은 유채색을 무채색인 흰색과 조합할 경우 면적비에 따라 차이를 보이는 배색을 보면 WRB 배색은 그 면적비가 1:1:1>2:1:3>3:1:2>1:3:2, 3:2:1일 때 능력 있는 이미지로 지각되고, 1:2:3, 2:3:1 면적비일 때는 부정적으로 지각되어 면적비에 따라 상반된 평가를 하였다. WRP 배색은 그 면적비가 3:1:2>2:1:3일 때 능력 있는 이미지로, 3:2:1>1:3:2>1:1:1, 2:3:1, 1:2:3 면적비일 때는 능력 없는 이미지로 지각되어 면적에 따라 차이를 보였다. WYB 배색은 그 면적비가 2:1:3일 때 긍정적인 이미지로 지각하고, 3:1:2>2:3:1, 1:2:3>1:1:1, 1:3:2 면적비 순으로 능력성 이미지는 부정적으로 지각하여 대체로 면적비에 상관없이 부정적인 배색으로 평가하였다. WYP 배색은 그 면적비가 3:2:1을 제외한 6가지 면적비 모두 성실하지 못하고 예의없고 불안정하고 충동적이고 점잖지 않은 이미지로 지각되었다. 또한 동일한 면적비도 무채색과 유채색 조합에 따라 능력성 이미지 지각에서 차이를 나타내었다. 면적비 2:1:3은 GRB, GYP, WYB 및 WBP 배색에 적용되면 능력 있는 이미지로 지각되지만 GRY, WRY 배색에 적용되면 능력 없는 이미지로 지각되며, 이중 WRY 배색에서 이러한 이미지는 강하게 나타났다. 면적비 2:3:1은 GRY, GBP, WBP 배색에 적용되면 능력 있는 이미지로, 특히 GBP 배색에 적용되면 이러한 이미지가 매우 강하게 지각되는 것으로 나타났다. 반면에 그 외의 배색에 적용되면 상반된 평가를 하였다. 면적비 3:1:2는 GYB, GYP, GRB, WRP 및 WBP 배색에

적용되면 능력 있는 이미지로 지각되지만 GRY, WYB 및 WYP 배색에 적용되면 능력 없는 이미지로 지각되어 상반된 평가를 하였다. 면적비 3:2:1은 GBP, WYP, WBP 배색에 적용하면 능력 있는 이미지로 지각되고, 이러한 이미지는 WBP 배색에서 강하게 평가되었다. 반면에 WRP와 GRY 배색에 적용되면 능력 없는 이미지로 나타나 상반된 평가를 하였다.

3) 매력성 차원

〈표 4〉에 나타난 매력성 요인을 살펴보면 면적비, 무채색과 유채색 조합, 성별의 세 가지 단서 중 무채색과 유채색 조합, 면적비는 독립적으로 유의적인 영향을 미치고, 특히 무채색과 유채색 조합은 중요한 단서로 작용하였다. 그러나 이들 단서들의 상호작용 효과는 나타나지 않았다.

〈표 4〉에서 MCA의 평균값차에 근거한 주효과의 영향력을 살펴보면 1가지 무채색과 2가지 유채색의 조합 중 유채색인 빨강/노랑, 빨강/파랑의 배색은 무채색이 흰색이든 회색이든 어느 색과 조합되어도 매력 없는 이미지로, 노랑/파랑, 빨강/보라, 파랑/보라 배색은 매력 있는 이미지로 평가하여 조합되는 무채색에 상관없이 공통된 반응을 나타내었다. 따라서 이들 3색 배색에서는 매력 있는 이미지를 형성하는데 무채색의 영향보다 유채색의 영향이 큰 것으로 볼 수 있다. 그러나 빨강/보라 배색은 흰색과 조합되면 매력적인 이미지로, 회색과 조합되면 매력 없는 이미지로 지각되는 차이를 보여 유채색보다 무채색의 영향이 크게 작용한 것을 알 수 있다. 스트라이프 넥타이의 3색 배색에 대한 1:2:3 면적비의 6가지 하위 면적비와 기본 면적비를 포함한 7가지 면적비, 즉 1:1:1, 1:2:3, 1:3:2, 2:1:3, 2:3:1, 3:1:2, 3:2:1 중에서 2:1:3, 2:3:1, 3:1:2, 3:2:1 면적비는 매력성 이미지 형성에 긍정적으로 작용하여 효과적이지만, 1:1:1이나 1:2:3, 1:3:2 면적비는 부정적인 영향을 주는 것으로 나타났다. 이러한 결과는 무채색의 면적이 유채색 면적보다 작은 것에서 오는 것으로 보여진다.

4) 현시성 차원

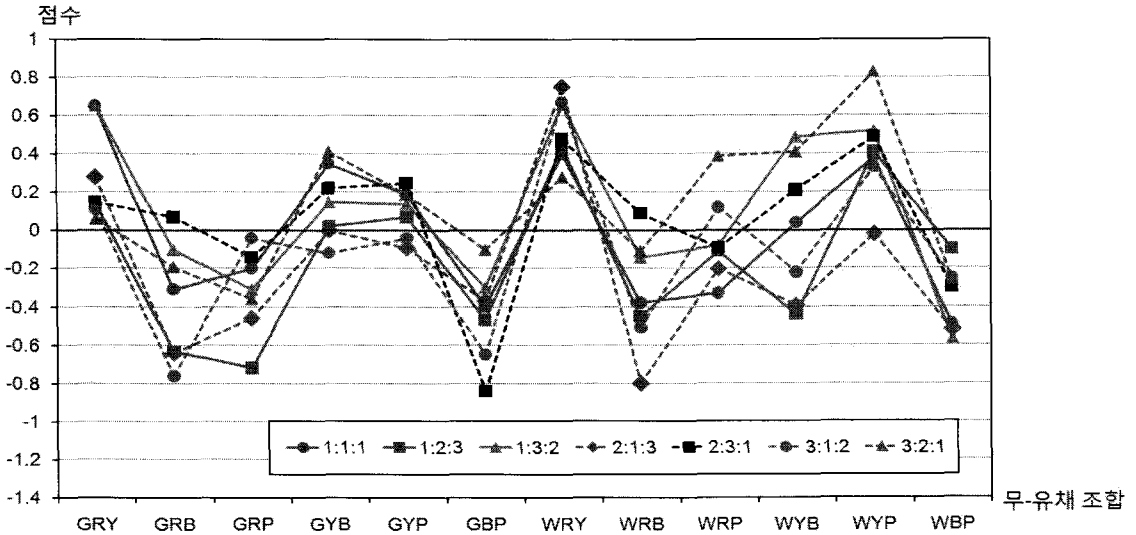
〈표 4〉에 나타난 현시성 요인을 살펴보면 면적비, 무채색과 유채색 조합, 성별의 3가지 단서 중 무채색과 유채색 조합, 면적비는 독립적으로 유의적인 영향을 미치고, 무채색과 유채색 조합은 지배적인 단서로 나타났다. 이들 단서들 간에 상호작용효과는 나타나지 않았다.

MCA의 평균값차에 근거한 주효과의 영향력을 〈표 4〉에서 살펴보면 배색되는 무채색이 흰색과 회색에 상관없이 유채색 조합인 빨강/노랑, 빨강/파랑, 빨강/보라 배색은 현시적인 이미지 형성에 긍정적으로, 노랑/파랑, 노랑/보라, 파랑/보라 배색은 부정적으로 지각되어 배색되는 유채색에 따라 차이를 보였다. 따라서 현시성 이미지를 지각하는 것은 무채색의 영향보다 조합되는 유채색의 영향이 크게 작용함을 알 수 있다. 스트라이프 넥타이의 3색 배색에 대한 1:2:3 면적비의 하위 면적비를 살펴보면 1:2:3, 1:3:2, 2:3:1 면적비는 현시성 이미지에 긍정적으로, 1:1:1, 2:1:3, 3:1:2, 3:2:1 면적비는 부정적으로 지각되어 3색 스트라이프의 면적비에 따라 현시성 이미지는 차이를 보였다. 이는 매력성 이미지와 다소 상반된 경향을 보여 멋있고 감각있고 보기 좋고 매력 있는 것으로 지각되었다.

5) 은유성 차원

〈표 4〉에 나타난 은유성 차원을 살펴보면 면적비, 무채색과 유채색 조합, 성별의 3가지 단서 모두 독립적으로 유의적인 영향을 미치는 것으로 나타났다. 또한 면적비는 무채색과 유채색 조합 간에 서로 상호작용하여 영향을 미쳤다.

은유성에 영향을 미치는 면적비, 무채색과 유채색 조합 간 상호작용효과는 〈그림 4〉에 나타내었다. 면적비, 무채색과 유채색 조합 간 상호작용효과를 살펴보면 무채색인 회색이 GRY 배색으로 되면 1:3:2, 1:1:1>2:1:3>2:3:1, 3:1:2, 3:2:1의 면적비 순으로, 흰색이 WRY 배색으로 되면 2:1:3>3:1:2, 1:3:2, 2:3:1, 1:2:3, 1:1:1>3:2:1 순으로 면적비와 관계없이 긍정적으로 지각되어 부드럽고 따뜻한 이미지로 평가되었다. 반면에 회색이 GBP 배색으로 되면



〈그림 4〉 온유성 차원에 영향을 미치는 면적비, 무채색과 유채색 조합 간 상호작용효과

2:3:1>3:1:2, 1:2:3, 1:1:1, 2:1:3> 1:3:2>3:2:1 순으로, 흰색이 WBP 배색으로 되면 1:3:2, 2:1:3, 1:1:1> 2:3:1, 3:1:2>1:2:3 면적비 순으로 면적비와 관계없이 부정적으로 지각되어 딱딱하고 차가운 이미지로 평가되었다. 이는 능력성 요인과 상반된 결과로 빨강/노랑 배색이 난색의 조합으로 온유성 이미지에 긍정적으로 작용되고, 파랑/보라의 배색은 한색의 조합으로 차갑고 딱딱한 이미지에 영향을 미친 것으로 볼 수 있다. 온유성 이미지에서 7가지 면적비에 따라 차이를 보인 배색은 회색과 유채색의 조합인 GRB, GYB 및 GYP 배색, 흰색과 유채색의 조합인 WRP, WYB 배색으로 나타났다. 즉 하위 조합별로 살펴보면 GRB 배색은 그 면적비가 2:3:1일 때 온유한 이미지로, 3:1:2>1:2:3, 2:1:3>1:1:1>3:2:1>1:3:2>1:3:2 면적비 순으로 부정적인 이미지로 지각되어 대체로 면적비에 따라 부드럽거나 또는 차갑고 딱딱한 이미지로 구분되었다. GYB 배색은 3:2:1, 1:1:1>2:3:1> 1:3:2>1:2:3 면적비일 때 긍정적인 이미지로 지각하고, 3:1:2>2:1:3 순의 면적비일 때 부정적인 이미지로 지각하여 온유성 이미지는 면적비에 따라 구분되는 차이를 나타내었다. WRP 배색은 그 면적비가 3:2:1>3:1:2 순으로 긍정적인 이미지로 지각하였으

며, 1:1:1>2:1:3>1:2:3, 1:3:2, 2:3:1 면적비일 때 부정적인 이미지로 딱딱하고 차가운 이미지로 평가되었다. WYB 배색은 그 면적비가 1:3:2, 3:2:1> 2:3:1>1:1:1일 때 온유성 이미지에서 긍정적으로 지각되고, 1:2:3, 2:1:3>3:1:2일 때 부정적인 이미지로 차이를 나타내었다. 무채색과 유채색 조합에 따른 스트라이프 벡타이 배색 12가지 중 면적비에 상관없이 긍정적인 이미지의 배색 2가지, 부정적인 이미지를 주는 배색 3가지로 나타났다. 또한 동일한 면적비도 무채색과 유채색 조합에 따라 온유성 이미지 지각에서 차이를 나타내었다. 1:2:3 면적비의 하위 면적비 별로 2:1:3은 WRY와 GRY 배색에 적용되면 온유한 이미지에 효과적이지만 GRP, WBP, GRB, GYB, GYP, WRP 및 WYB 배색은 부정적으로 지각되어 딱딱하고 차가운 이미지로 평가되었다. 2:3:1 면적비는 GRY, WRP 배색에 적용되면 온유한 이미지로 지각되지만 GRP, GYP, GRB, GYB 및 WYP 배색에 적용되면 따뜻하고 부드러운 이미지로 지각되며, GRP, WBP 및 WRP 배색에 적용되면 차갑고 딱딱한 이미지로 지각하는 차이를 보였다. 따라서 3:1:2 면적비를 적용할 경우 유채색 조합인 노랑/보라 배색은 조합되는 무채색에 상관없이 부정적으로 작용

하는 배색임을 알 수 있다. 3:2:1 면적비는 GYB, GYP, WRP, WYB, GRY 및 WRY 배색에 적용되면 따뜻하고 부드러운 이미지로, GRP, GBP, WBP, GRB 배색에 적용되면 딱딱하고 차가운 이미지로 지각되어 차이를 보였다. 따라서 무채색과 유채색의 면적비를 3:2:1로 할 경우 노랑/파랑, 빨강/노랑 배색은 조합되는 무채색에 관계없이 온유한 이미지에서 긍정적으로 작용되는 배색으로, 파랑/보라 배색은 부정적으로 작용되는 배색임을 알 수 있다.

V. 결론

본 연구는 유채색과 무채색의 면적비 변화에 따른 스트라이프 패턴의 넥타이 이미지 차원을 알아보고, 성별, 유채색과 무채색의 조합, 면적비 변화가 스트라이프 패턴의 넥타이 이미지에 미치는 영향을 규명하고자 하였다.

본 연구결과를 요약하면 다음과 같다.

유채색과 무채색의 면적비 변화에 따른 스트라이프 패턴의 넥타이 이미지 차원은 젊음·활동성, 능력성, 매력성, 현시성, 온유성 요인으로 도출되었다.

무채색과 유채색 조합, 면적비 변화, 성별에 따른 스트라이프 패턴의 넥타이 이미지를 살펴보면 젊음·활동성 이미지에는 무채색과 유채색 조합이 독립적으로 유의적인 영향을 미치고, 면적비는 무채색과 유채색 조합 간에 서로 상호작용하여 영향을 주었다. 모든 하위 면적비에 상관없이 WYB 배색은 긍정적으로 작용하였으며, WRY 배색은 2:1:3일 때, WYB 배색은 1:3:2일 때 가장 효과적이었다. 그러나 GRP 배색은 1:3:2면적일 때, GRB 배색은 3:1:2면적일 때 가장 비효과적인 배색으로 지각되어 무채색인 회색의 면적이 넓으면 젊음·활동성 이미지에 부정적인 영향을 미치는 것으로 나타났다.

능력성 이미지에는 무채색과 유채색 조합이 지배적인 단서로 작용하였으며, 면적비는 무채색과 유채색 조합 간에 서로 상호작용하여 영향을 미쳤다. GBP 배색은 하위 면적비에 상관없이 능력성 이미지에 긍정적으로 작용하고, WRY 배색은 2:1:3면적일 때 가장 비효과적인 배색으로 지각되었다.

매력성 이미지에는 무채색과 유채색 조합, 면적비가 주효과로 독립적인 영향을 미쳤으나 상호작용은 나타나지 않았다.

현시성 이미지에는 무채색과 유채색 조합, 면적비가 독립적인 영향을 미치고, 이들 단서에 따른 상호작용효과는 없었다.

온유성 이미지에는 무채색과 유채색 조합, 면적비, 성별이 독립적으로 영향을 미치고, 면적비, 무채색과 유채색 조합 간에는 상호작용으로 지각단계에서 통합되어 영향을 나타내었다. WRY 배색은 긍정적으로 지각되고, 특히 1:3:2, 1:1:1면적일 때 매우 효과적이었다. 그러나 3:2:1면적일 때는 가장 비효과적인 배색으로 지각되었다.

이상에서 2가지 유채색과 1가지 무채색으로 조합된 12가지 배색 중 조합되는 무채색의 영향이 큰 배색과 유채색의 영향이 큰 배색이 존재하며, 면적비에 따라 차이를 보이는 배색과 면적비 변화에 상관없이 긍정적 또는 부정적으로 지각되어 면적비 보다 조합되는 색의 영향이 큰 배색이 존재하는 것으로 나타났다. 이러한 경향은 이미지 차원에 따라 차이를 보였다. 즉 넥타이 패턴 중 스트라이프는 배색되는 색상과 면적비로 구성되며, 이 두 요인은 이미지를 결정하는 기본 요건이 된다. 이들 분석 자료를 통해 적절한 배색 면적비를 제시한다면 남녀 모두 선호하는 배색과 다양한 이미지 연출에 효과적인 넥타이 디자인의 예측이 가능할 것으로 본다.

그러나 본 연구에는 다음과 같은 제한점이 있다. 연구대상자를 남녀 대학생으로 편의 추출하였고, 조사 상 어려움으로 인해 배색되는 색상을 4가지로 통제하였으며, 배색 면적비를 1:1:1, 1:2:3으로 제한하였으므로 본 연구결과를 확대 해석에는 신중을 기해야 할 것이다. 따라서 후속연구에서는 본 연구에 포함시키지 못한 다양한 배색방법과 면적비 변화, 지각자의 인구통계적 변인을 고려한다면 보다 체계적인 결과를 얻을 수 있을 것으로 사료된다.

참고문헌

- 1) 클리포드 홍보팀 (2007). *The Necktie & Shirt*. 성남: (주) 클리포드 홍보팀, p. 10.

- 2) 이효진, 김주연 (2003). 넥타이에 반영된 현대 패션 트렌드에 관한 연구. *복식문화학회 춘계학술대회지*, p. 65.
- 3) 박은경, 홍지원 (2003). 체형을 고려한 맞춤형 넥타이에 관한 연구(제1보)-넥타이 길이를 중심으로-. *한국 의류학회지*, 27(11), pp. 1198-1207.
- 4) 박순천, 이순홍 (2002). 중년남성 수트 디자인 요소에 따른 이미지의 시각적 효과에 관한 연구. *복식문화연구*, 10(6), pp. 697-708.
- 5) 박영희 (2004). 남성복에 나타난 문양의 감성이미지와 선호도. *복식*, 54(4), pp. 113-127.
- 6) 조진숙 (1993). 추동복 정장양복과 콤포의 색채 및 직물문양에 관한 연구-성인 남성의 연령별 신체적 조건 및 직업에 따른 선호를 중심으로. *대한가정학회지*, 3(1), pp. 193-210.
- 7) 吉岡 徹 (1990). 縞柄の2色配色におけるイメージ計量. *繊維製品消費科學誌*, 31(5), pp. 250-262.
- 8) 橋本令子, 加藤雪江 (1991). 被服着裝狀態における縞柄面積と配色効果 - 2色配色と3色配色. *日本家政學會誌*, 42(12), pp. 1073-1083.
- 9) 클리포드 홍보팀. *앞의 책*, p. 15.
- 10) 강경자, 문주영 (2004). 한복배색의 조화감에 대한 한·미여대생의 자각 반응 연구(제3보)-유채색과 무채색을 중심으로-. *한국 의류학회지*, 28(7), pp. 962-973.
- 11) Horn, M. & Gurel, L.M. (1981). *The Second Skin* (3rd ed.). Boston: Houghton Mifflin Co., p. 1.
- 12) 남미우 (1992). *상황, 의복단서 및 관찰자변인이 남자 착용자의 인식에 미치는 영향*. 연세대학교 대학원 박사학위논문, p. 17.
- 13) 남미우, 강혜원 (1994). *상황, 의복단서 및 관찰자의 연령이 남자 의복착용자의 인식에 미치는 영향*. *한국 의류학회지*, 18(3), pp. 311-326.
- 14) 이은미, 강혜원 (1994). *의복단서 및 착용자 연령이 인식형성에 미치는 영향-남성정장을 중심으로*. *한국 의류학회지*, 18(2), pp. 197-210.
- 15) 최유진, 이명희 (2004). 남성의 재킷, 셔츠, 넥타이 색의 이미지 지각과 선호도 연구. *복식*, 54(6), pp. 131-140.
- 16) 임지영 (2007). *컨트라스트 배색조화에 영향을 미치는 색과 톤의 영향-남성복 셔츠와 타이를 중심으로*. *한국의류산업학회지*, 9(4), pp. 373-379.
- 17) 納谷嘉信 (1973). 色彩の心理效果. *テレビジョン(編), 測と色彩心理*, 日本放送出版協會.
- 18) 林知己夫, 相馬一郎, 富家直, 近江源太郎, 矢部和子 (1975). 配色の調和に及ぼす面積比の効果. *日本心理學會, 第39回大會*.
- 19) 이혜숙, 김재숙 (1996). *의복디자인 요소의 이미지 지각에 대한 연구-색, 무늬를 중심으로 한 심층면접*. *복식문화연구*, 4(3), pp. 349-359.
- 20) Pastoureau, M. (2003). *The Devil's Cloth, A History of Stripes*. New York: Washington Squire Press, pp. 81-110.
- 21) 최은영 (1995). *무늬의 크기, 배열, 명도대비*에 따른 시각적 효과에 관한 연구-격자무늬와 물방울 무늬를 중심으로-. *복식*, 24, pp. 193-204.
- 22) 이영진, 정해진, 박희주, 이주현, 조길수 (2002). *블록 스트라이프 패턴의 디자인요소가 감성에 미치는 영향*. *한국감성과학회지*, 5(3), pp. 21-28.
- 23) 김혜수 (2002). *스트라이프에 내재된 리듬 특성과 복식디자인을 위한 자원화 방법연구*. 연세대학교 대학원 박사학위논문, pp. 241-243.
- 24) 선향란 (1992). *넥타이에 사용된 직물에 관한 연구*. 숙명여자대학교 대학원 석사학위논문, p. 37.
- 25) 선향란. *앞의 책*, pp. 27-35.
- 26) 橋本令子, 加藤雪江 (1991). 被服着裝狀態における縞柄面積と配色効果 - 2色配色と3色配色. *日本家政學會誌*, 42(12), pp. 1073-1083.
- 27) 강경자, 임지영 (1996). 넥타이의 색과 무늬가 남성복 이미지에 미치는 영향. *한국 의류학회지*, 20(5), pp. 753-768.
- 28) 임지영, 강경자 (2006). 셔츠와 넥타이의 톤 온 톤 배색에 대한 조화감 연구-한난색을 중심으로-. *복식문화연구*, 13(4), pp. 637-645.
- 29) 이은미, 강혜원. *앞의 책*, pp. 197-210.
- 30) 남미우, 강혜원 (1994). *상황, 의복단서 및 관찰자의 연령이 남자 의복착용자의 인식에 미치는 영향*. *한국 의류학회지*, 18(3), pp. 311-326.
- 31) 강경자, 임지영. *앞의 책*, pp. 753-768.
- 32) 최유진, 이명희 (2004). 남성의 재킷, 셔츠, 넥타이 색의 이미지 지각과 선호도 연구. *복식*, 54(6), pp. 131-140.
- 33) 임지영, 강경자. *앞의 책*, pp. 637-645.
- 34) 강경자, 임지영. *앞의 책*, pp. 753-768.
- 35) 이은미, 강혜원. *앞의 책*, pp. 197-210.