

8체질 분류 설문지의 문항 분석- II

- 성향 및 성격을 중심으로 -

김희주 · 신용섭 · 민재영 · 김민용 · 박영재 · 박영배

경희대학교 한의과대학 진단·생기능의학과학교실

Abstract

A Study on the Analasys of the Eight-Constitution Questionnaire

Hee-Ju Kim, Young-Sup Shin, Jae-Young Min, Min-Yong Kim, Young-Jae Park, Young-Bae Park

Dept. of Human Informatics of Oriental Medicine, Interdisciplinary Programs, Kyung Hee University

Background :

Eight-Constitution Medicine (ECM) divides the human body into eight constitutions. Up until now, checking the pulse types is only way to classify the eight constitution. Recently we try to make a questionnaire that is based on the Eight-Constitution characters and analyze the answer from patients who were classified into one of the eight constitutions according to their pulse types and their responses to constitution-acupuncture therapy

Objective :

This study intends to analyze each answer of the Eight-Constitution Questionnaire with independent sample *t*-test.

Methods :

Participants of this study were outpatients in ECM clinics located in Korea. The resources were collected from 925 patients who were classified into one of the eight constitutions according to their pulse types and their responses to constitution-acupuncture therapy. SPSS 13.0 for Windows was used for independent sample *t*-test.

Results and Conclusions :

1. The proportion of participants' constitutions is in the order of Pancreotonia (28.0%), Colonotonia (17.3%), Pulmotonia (18.1%), Hepatonia (18.1%), Vesicotonia (8.5%), Cholecystotonia (7.0%), Renotonia (2.6%) and Gastrotonia (0.4%).
2. Eight-Constitution Questionnaire consists of 5 parts; Appearance, Character, Body reaction, Physiology & Pathology and Food reaction.
3. 18 items were chosen among 81 question about Character.
4. Due to the deficiency of Gastrotonia examples, useful items have to be given up. If we can gather Gastrotonia examples, we can use meaningful items more than 18.

Key Words : Questionnaire, Eight-Constitution, Character, Independent Sample *t*-test.

I. 緒 論

1965년 권도원 박사에 의해 처음으로 제기된 8체질 의학론은 인체를 장기의 大小강약의 배열에 기초하여 독립된 8개의 체질 즉 金陽體質(Pulmotonia), 金陰體質(Colonotonia), 水陽體質(Renotonia), 水陰體質(Vesicotonia), 土陽體質(Pancreotonia), 土陰體質(Gastrotonia), 木陽體質(Hepatonia), 木陰體質(Cholecystonia)로 분류한다.¹⁾ 이렇게 구분된 각 체질은 외모나 성격, 행동 등 여러 가지 특징이 달라지고^{2,3)}, 또한 질병에 이환되는 생리, 병리의 기전도 다르게 되어 각 체질에 따라 치료법과 음식분류, 섭생법이 다르게 된다.⁴⁾

지금까지 8체질의학에 대한 연구는 8체질별 식품 기호도와 영양상태에 관한 연구⁵⁾, 체질이론 및 체질 침 원리에 관한 연구^{6,7)}, 8체질 침치료의 효과⁸⁻¹³⁾ 및 HRV에 미치는 영향에 관한 연구¹⁴⁾, 설문을 통한 8체질의 특징 분석에 관한 연구¹⁵⁻¹⁶⁾, 8체질 맥진의 신뢰도에 관한 연구¹⁷⁾, 체질관점에 따른 한국 침구학의 특징에 관한 연구¹⁸⁾, 8체질 맥진의 숙련도 평가방법에 관한 연구¹⁹⁾, 사암침과 8체질침의 비교에 관한 연구²⁰⁾ 등 다양하게 진행되고 있다.

8체질의 감별에 있어, 임상한의사들은 정확한 체질 진단을 위하여 8체질의 고유한 맥진으로 환자의 체질을 구분하여 체질에 적합한 체질침 치료를 시행한 후 환자의 상태변화나 치료성과를 관찰하여 체질진단을 확진하는 방법²¹⁻²²⁾등을 사용하고 있다.

그러나 8체질 맥진은 오랜 숙련과정이 필요하고, 숙련된 한의사의 체질진단이라든가 맥진의 주관적인 평가에 근거하기 때문에 객관성이 부족²³⁾하다는 비판이 있어서 맥진을 보완할 수 있는 8체질 진단방법에 대한 연구가 절실히 요구된다.

이런 면을 보완하기 위하여 설문 조사방법에 대한 연구가 시작되었는데, 이¹⁵⁾의 논문에서는 관념적인

체질의 특징을 객관적으로 규명하고 임상적인 활용을 목표로 하였으며, 다음으로 신²⁴⁾의 논문에서는 8체질 감별진단에 도움이 되는 객관적 평가 도구를 개발하기 위한 목적으로 8체질 의학의 각 체질별 특성을 잘 반영한 설문문항을 개발한 후, 사례를 모아 사례 베이스를 만들고 추론하여 체질을 진단하는 8체질 전문가 시스템을 개발하였다. 끝으로 민²⁵⁾의 연구에서는 8체질 설문지 연구의 객관화와 정량화와 신²⁶⁾에 의해 개발된 251문항을 요인 분석을 통하여 74개의 축소 문항으로 도출한 연구가 있었다. 그러나 지금까지 개별문항에 대한 각 체질별 차이와 통계적 의미성은 연구가 없는 실정이다.

본 연구의 목표는 기존에 문헌과 전문가에 의해 각 체질별 특징으로 지적되었던 사항중 어떤 것이 각 체질에 실제적인 특징과 일치하는지 알아보고, 여기서 선택된 문항으로 기존에 문항을 축소하는 연구와 공조하여 효율적으로 문항을 줄이는 작업을 진행하는 것이며, 설문지의 정확도를 높이기 위한 가중치의 연구를 평균값을 중심으로 두는데 대한 기본 자료를 제시하는 것이다.

그 결과 통계적으로 “한 체질에 유의성 있는 문항”과 “두 체질에 유의성 있는 문항” 그리고 “통계적으로 유의성이 없으나 체질간 차이를 보인 문항”과 “통계적으로 유의성도 없고 체질간 차이도 없는 문항”으로 분류할 수 있었다. 이에 그 유의미한 바를 보고하는 바이다.

II. 研究方法

1. 조사대상 및 설문수집

본 연구는 신²⁴⁾에 의해 작성되고, 수집된 8체질

설문지 결과를 바탕으로 8체질 전문한의원에 내원하여 체질판정 및 치료를 받은 925명이 작성한 자료 중 성향 및 성격에 대한 문항 81개에 대한 부분을 이용하였다.

2. 설문문항

신의 “8체질 진단 전문가 시스템 개발을 위한 기초 연구”의 설문문항을 사용하였다. 문헌과 전문가의 의견을 통해 8체질별 특성을 외모 및 체형에 관한 문항 42문항, 성향 및 성격에 관한 문항 81문항, 발한 상태,

목욕 후 또는 일광욕 후 인체 반응에 관한 문항 17문항, 생리·병리적인 체질별 특징에 관한 문항 57문항, 음식 반응에 관한 문항 54문항의 순으로 총 5개 범주의 251문항으로 구성되었다²⁴⁾. 이중 성향 및 성격에 관한 문항을 사용하였다.

설문에 대한 응답은 251문항 중 자신에게 해당되는 항목에 한하여 해당정도에 따라 1점(조금 해당)~5점(많이 해당)형식으로 5점 척도로 기입하도록 구성되었고, 해당되지 않는 항목은 기입하지 않고 넘어가도록 하였다²⁴⁾.

Table 1. Analysis of questions

Number	내용	문헌 및 전문가의견
	자신이 선호하는 성향은?	
Cl _a	특 터진 넓은 곳에서 활동을 선호한다	목양, 토양
Cl _b	아늑한 곳에서 활동을 선호한다.	금양
Cl _c	투기적인 성향이 있다.	목양, 토음
Cl _d	명예보다는 재물을 더 좋아한다.	목양
Cl _e	이해타산을 따지는 성격이다.	목음
Cl _f	가정적이고 서정적이다.	목음
Cl _g	비판적이다.	토양
Cl _h	평가를 잘한다.	토양
Cl _i	새 것에 대한 호기심이 강하다.	토양
Cl _j	가정보다는 밖에서 재능을 발휘한다.	토양
Cl _k	모방을 싫어하고 창의적인 것을 좋아한다.	금양
Cl _l	진취적인 기상과 패기가 있다.	금양
Cl _m	야심이 크다.	금음
Cl _n	지나치게 오래 생각하고 결정한다. “돌다리도 두드려 보는 성격”	수양
Cl _o	말을 할 때 수식어를 많이 사용한다. (화려한 언변을 구사한다).	목양, 수양
Cl _p	무슨 일이든 빨리 시작해서 빨리 끝낸다.	토양, 토음
Cl _q	재물보다는 명예욕을 더 희망한다.	토음
Cl _r	한 가지 일을 끝내야 다른 일을 착수한다.	토음

Table 1. 계속

Number	내용	문헌 및 전문가의견
C1s	자기위주로 자신을 가장 중요시하는 경향이 있다.	수양, 수음
C1t	실리를 얻기 위해서 잔재주를 부리기도 한다.	수음
C1u	돈과 명예보다는 사랑과 애정을 우선시하는 경향이 있다.	수음
C1v	부항 뜨는 것을 좋아한다.	목양
자신이 비선호(선호하지 않는)하는 성향은?		
C2a	자기 일에 남이 손대는 것을 싫어한다.	수음
C2b	남 앞에 나서는 것을 좋아하지 않는다	목음
C2c	말로 따지는 것을 싫어한다.	목양
C2d	한자리에 오래있는 것을 싫어한다.	토양
C2e	아부하는 것을 싫어한다.	토음
C2f	사교적인 것을 좋아하지 않는다.	금양
C2g	현실적이지 못하다	금양
C2h	의심이 많아 남의 말을 쉽게 믿지 않는다	수양
C2i	병원 가는 것을 싫어한다.	목양
자신의 장점은?		
C3a	마음이 인자하여 남의 잘못을 쉽게 용서한다.	목양, 토음
C3b	고집이 있다.	목양
C3c	과묵하다	목양, 토음
C3d	지구력이 있다.	목양
C3e	생활력이 강하다.	목음
C3f	외향적이고 적극적이다.	목음, 토양
C3g	봉사적이고 활동적이다.	목음, 토양
C3h	한번 결정한 일은 꾸준히 노력한다.	목음
C3i	미리 준비를 다해 놓고 기다리는 성격이다.	토양
C3j	비밀이 없고 솔직한 편이다.	토양
C3k	센스가 빠르고 뒤끝이 없어 금방 풀어지는 성격이다.	토양
C3l	조용하고 침착하다.	수양, 수음
C3m	사무적이다.	수음
C3n	얌전한 편이다.	수양
C3o	집념이 강하다.	금양
C3p	불의를 보면 못 참는 의리의 사람이다.	토양, 금양
C3q	가식과 꾸밈이 없다.	토음
C3r	판단력이 뛰어나 직감이 좋다.	금음, 토음

Table 1. 계속

Number	내용	문헌 및 전문가의견
C3s	성품이 세밀하고 조직적이다.	수양
C3t	겉으로는 부드럽고 겸손한 듯하나 마음속은 강인하다.	수양
C3u	복수심이 강하다.	수음, 수양
C3v	남에게 잘 보이려고 노력하는 성품이다.	수양
C3w	싫은 소릴 해도 웃으면서 받아들이고 화를 내지 않는다.	수양
C3x	쉽게 흥분하지 않는다.	금음
C3y	사고력이 뛰어나고 사고성이 발달하여 쉽게 친해진다.	금음
	자신의 단점은?	
C4a	성질이 급하나 독하지 못하다.	토양, 목음
C4b	섭섭한 소리에 서운해 하나 금방 풀린다	토양, 토음
C4c	감정이 약해 섭섭한 소리에 심하게 자극을 받는다.	목음
C4d	비판에 약하다.	목음
C4e	게으른 성격이다.	목양, 목음
C4f	결단력이 떨어진다.	목음
C4g	계획적이지 못한다	목양
C4h	심술이 만만치 않다.	목양
C4i	음흉하고 겉과 속이 다르다.	목양
C4j	미련하고 우둔한 면이 있다.	목양
C4k	보는 것을 말로 토해 버린다.	토양
C4l	마음이 항상 바쁘다.	토양
C4m	성격이 급해 용두사미가 되기 쉽다.	토양
C4n	암전한 것 같으나 속에는 불덩어리의 성격을 갖고 있다.	토음
C4o	독선적이고 광적이다.	금양
C4p	과장하여 자랑하는 습성이 있다.	금양
C4q	의욕이 지나치면 꼼꼼하고 까다로워진다.	금양
C4r	주위사람과 화합하기 어려운 경우도 있다.	금양
C4s	화를 잘 낸다.	금음
C4t	자존심이 강해 맘대로 성취를 못하면 쉽게 흥분하고 분노를 한다.	금음
C4u	아침도 잘한다.	수양
C4v	질투심이 강하다.	수양, 수음
C4w	마음이 다소 편협해서 쉽게 마음에 응어리가 진다.	수양, 수음
C4x	남에게 인색한 편이다.	수양, 수음
C4y	소심하다.	수양, 수음

3. 분석방법

본 논문은 먼저 기술 통계(Descriptive Statics)를 시행하여 설문 응답한 사람들의 연령대, 성별 및 체질분포를 알아보았다.

다음으로 외모 및 체형의 문항이 8체질 중 어떤 체질에서 유의한지를 알아보기 위해서, 각 문항별 평균을 구하였다. 문항의 갯수는 81개로 많고, 8체질의 데이터의 수가 고르게 분포되지 않아서 등분산을 가정할 수 없기 때문에, 8체질 중 2개 체질씩 짝(총 28쌍)을 지워 2개 체질 사이의 81개 문항의 평균을 독립 두 표본 평균검정(Independent Sample *t*-test)으로 비교하였다. 단, 모수적 방법을 이용하여 검증하기 위해서는 각 체질별로 표본수가 최소한 30개 이상의 데이터가 있어야 한다. 따라서 토음체질, 수양체질은 표본의 수가 각각 4명, 24명 이므로 비모수 검정법에서 Mann-Whitney U 검정법으로 검정하였다²⁷⁾.

이러한 방법을 통하여 문항별 평균값을 정리한 후,

각 문항별 8체질 간 평균비교에서 유의수준(significance level)만을 행렬표(Matrix)로 정리하였다. 이를 바탕으로 각 문항에 대해 8체질간 평균을 비교하였으며, 각 체질별 통계적으로 유의성 있는 문항과 통계적으로 유의성 없는 문항을 분류하였다. 유의수준은 0.05 이하로 하였다.

본 연구의 모든 통계분석은 SPSS 13.0 for Windows(SPSS, Inc. U.S.A.) 소프트웨어를 사용하였다.

Ⅲ. 研究結果

1. 연구대상자의 나이, 성별, 체질분포

조사대상자는 총 925명으로 남자 225명(24.4%), 여자 699명(75.6%)이었고, 연령분포는 20대가 152명(16.4%), 30대가 187명(20.2%), 40대가 256명(27.7%), 50대가 233명(25.2%), 60대가 97명(10.5%)이었다

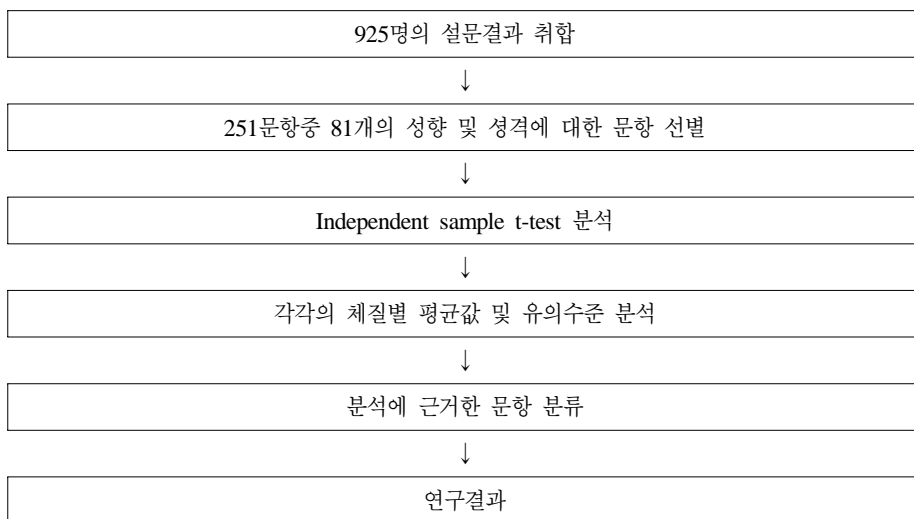


Fig. 1. Flow chart of this study

Table 2. Distribution of age

Age	20's	30's	40's	50's	60's	Total
Number	152	187	256	233	97	925
(%)	(16.4)	(20.2)	(27.7)	(25.2)	(10.5)	(100.0)

Table 3. Distribution of constitution

Constitution	Hep	Cho	Pan	Gas	Pul	Col	Ren	Ves	Total
Number	167	65	259	4	167	160	24	79	925
(%)	(18.1)	(7.0)	(28.0)	(0.4)	(18.1)	(17.3)	(2.6)	(8.5)	(100.0)

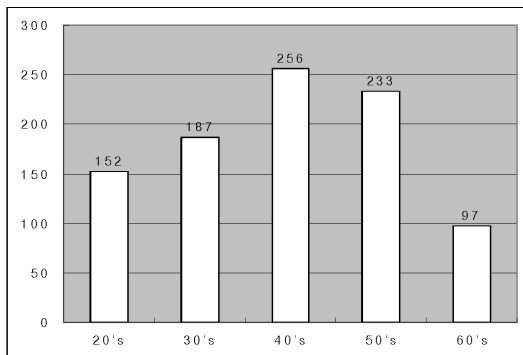


Fig. 2. Distribution of age

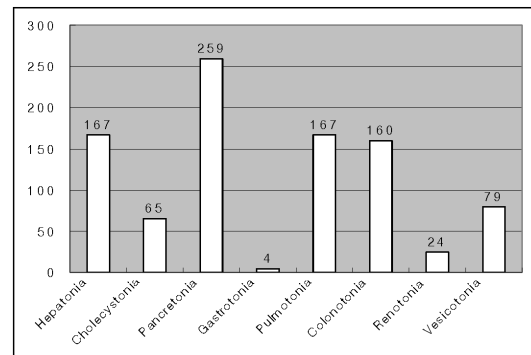


Fig. 3. Distribution of constitution

(Table 2, Fig. 2).

체질별로는 木陽體質 167명(18.1%), 木陰體質 65명(7.0%), 土陽體質 259명(28.0%), 土陰體質 4명(0.4%), 金陽體質 167명(18.1%), 金陰體質 160명(17.3%), 水陽體質 24명(2.6%), 水陰體質 79명(8.5%)의 순이었다 (Table 3, Fig. 3).

환자 자신의 체질에 대한 신뢰도는 전체 대상자 중 418명(45.2%)이 80~100%정도 자신의 체질에 대해 신뢰하였다고 평가하였고, 430명(46.5%)이 60~80% 정도로 자신의 체질에 대해 신뢰한다고 평가하였으며, 77명(8.3%)는 40~60%정도 자신의 체질에 대해 신뢰한다고 평가하였다. 치료 후 증상 및 질병의 호전 정도인 만족도는 연구 대상자 모두 4점(74%)이상으

로 평가 하였다.

2. 분석에 따른 문항 분류

통계적으로 유의성이 있던 문항은 18개였다. 이 문항 중 통계적으로 차이가 있어 체질별 판단에 유의성이 있다고 판단된 문항은 “C1a; 특 터진 넓은 곳에서 활동을 선호한다.”, “C1k; 모방을 싫어하고 창의적인 것을 좋아한다.”, “C1m; 야심이 크다.”, “C1s; 자기위주로 자신을 가장 중요시하는 경향이 있다.”, “C4a; 성질이 급하나 독하지 못하다.”, “C4c; 감정이 약해 섭섭한 소리에 심하게 자극을 받는다.”, “C4i; 음흉하고 결과 속이 다르다.”, “C4k; 보는 것을 말로

토해 버린다”, “C4l; 마음이 항상 바쁘다.”, “C4m; 성격이 급해 용두사미가 되기 쉽다.”, “C4n; 얌전한 것 같으나 속에는 불덩어리의 성격을 갖고 있다.” “C4o; 독선적이고 광적이다.”, “C4p; 과장하여 자랑하는 습성이 있다.”“C4q; 의욕이 지나치면 꼼꼼하고

까다로워진다.”, “C4r; 주위사람과 화합하기 어려운 경우도 있다.”, “C4s; 화를 잘 낸다.”, “C4t; 자존심이 강해 맘대로 성취를 못하면 쉽게 흥분하고 분노를 한다.”, “C4x; 남에게 인색한 편이다.”이다(Table 4, 5, 6 ,7).

Table 4. Favorite character ; C1-a, b, c, d, e, f, g, h, l, j, k, l, m, n, o, p, q, r, s, t, u, v에 해당하는 항목을 C1을 생략하여 사용한 표시임. 예를 들어 a는 C1a를 의미한다.

타 체질과 유의한 항목개수								
체질	7개	6개	5개	4개	3개	2개	1개	0개
목양	a,	v		c,d			o	
목음			f		e			g
토양		i,j,p	b					
토음								c,q,r
금양	k		l			b		
금음	m							
수양		n,o					f,s	
수음	s		t				e	g

Table 5. Unfavorite character of the face; C2-a, b, c, d, e, f, g, h, i에 해당하는 항목을 C2을 생략하여 사용한 표시임. 예를 들어 a는 C2a를 의미한다.

타 체질과 유의한 항목개수								
체질	7개	6개	5개	4개	3개	2개	1개	0개
목양					c	e,f		
목음								b
토양		d						
토음								e
금양		g						f
금음				h				
수양			h		b	b		
수음				h		b	a	

Table 6. Strongpoint of character ; C3-a, b, c, d, e, f, g, h, l, j, k, l, m, n, o, p, q, r, s, t, u, v, w, x, y에 해당하는 항목을 C3을 생략하여 사용한 표시임. 예를 들어 a는 C3a를 의미한다.

타 체질과 유의한 항목 개수								
체질	7개	6개	5개	4개	3개	2개	1개	0개
목양		a,b,c		d				
목음		b,e,f,g	h					
토양		k,f,i,j,p						
토음		g				r		a,c,i,g
금양							o,p	
금음		r				x	y	
수양		s,w	t		l			u,v,x
수음			l,m,a					u

Table 7. Weakpoint of character ; C4-a, b, c, d, e, f, g, h, l, j, k, l, m, n, o, p, q, r, s, t, u, v, w, x, y에 해당하는 항목을 C4을 생략하여 사용한 표시임. 예를 들어 a는 C4a를 의미한다.

타체질과 유의한 항목 개수								
체질	7개	6개	5개	4개	3개	2개	1개	0개
목양	i	g,h	e,j					
목음	c	a			f	d,e		
토양	k,l,m	a	b					
토음	n							b
금양	o,p,q,r					g,c		
금음	s,t							
수양	x		w,y					u,v
수음		x,y	v,w					

3. 통계적 유의성이 있는 문항

있는 문항은 1개였다.

통계적으로 유의성 있는 문항은 18개였고, 이중 한 체질에만 유의성 있는 문항은 17개 두 체질에 유의성

3.1 한 체질에만 통계적 유의성이 있는 문항 “C1a; 툇 터진 넓은 곳에서 활동을 선호한다.”는

문헌 및 전문가 의견에 의해 목양, 토양체질에 특징이 된 문항이고, 목양체질에 평균값은 3.197이며 타 체질과의 비교시 유의성이 높아 목양체질에 유의성 있는 문항이 된다.

“C1k; 모방을 싫어하고 창의적인 것을 좋아한다”는 문헌 및 전문가 의견에 의해 금양체질에 특징이 된 문항이고, 금양체질에 평균값은 2.407이며 타 체질과의 비교시 유의성이 높아 금양체질에 유의성 있는 문항이 된다.

“C1m; 야심이 크다.”는 문헌 및 전문가 의견에 의해 금음체질에 특징이 된 문항이나, 금음체질에만 평균값이 0.362이며 타 체질과의 비교시 유의성이 높아 금음체질에 유의성 있는 문항이 된다.

“C1s; 자기위주로 자신을 가장 중요시하는 경향이 있다.”는 문헌 및 전문가 의견에 의해 수음, 수양체질에 특징이 된 문항이고, 수음체질에 평균값은 0.569이며 타 체질과의 비교시 유의성이 높아 수음체질에 유의성 있는 문항이 된다.

“C4c; 감정이 약해 섭섭한 소리에 심하게 자극을 받는다.”는 문헌 및 전문가 의견에 의해 목음체질에 특징이 된 문항이고, 목음체질의 평균값은 3.307이며 타 체질과의 비교시 유의성이 높아 목음체질에 유의성 있는 문항이 된다.

“C4i; 음흉하고 결과 속이 다르다.”는 문헌 및 전문가 의견에 의해 목양체질에 특징이 된 문항이고, 목양체질에 평균값이 -1.850로 타 체질과의 비교시 유의성이 높아 목양체질에 유의성 있는 문항이 된다.

“C4k; 보는 것을 말로 토해 버린다”는 문헌 및 전문가 의견에 의해 토양체질에 특징이 된 문항이고, 토양체질에 평균값이 1.424로 타 체질과의 비교시 유의성이 높아 토양체질에 유의성 있는 문항이 된다.

“C4l; 마음이 항상 바쁘다.”는 문헌 및 전문가 의견에 의해 토양체질에 특징이 된 문항이고, 토양체

질에 평균값이 3.957로 타 체질과의 비교시 유의성이 높아 토양체질에 유의성 있는 문항이 된다.

“C4m; 성격이 급해 용두사미가 되기 쉽다.”는 문헌 및 전문가 의견에 의해 토양체질에 특징이 된 문항이고, 토양체질에 평균값이 1.706로 타 체질과의 비교시 유의성이 높아 토양체질에 유의성 있는 문항이 된다.

“C4n; 얽전한 것 같으나 속에는 불덩어리의 성격을 갖고 있다.”는 문헌 및 전문가 의견에 의해 토음체질에 특징이 된 문항이고, 토음체질에 평균값이 3.250로 타 체질과의 비교시 유의성이 높아 토음체질에 유의성 있는 문항이 된다.

“C4o; 독선적이고 광적이다.”는 문헌 및 전문가 의견에 의해 금양체질에 특징이 된 문항이고, 금양체질에 평균값이 -2.898로 타 체질과의 비교시 유의성이 높아 금양체질에 유의성 있는 문항이 된다.

“C4p; 과장하여 자랑하는 습성이 있다.”는 문헌 및 전문가 의견에 의해 금양체질에 특징이 된 문항이고, 금양체질에 평균값이 -0.934로 타 체질과의 비교시 유의성이 높아 금양체질에 유의성 있는 문항이 된다.

“C4q; 의욕이 지나치면 꼼꼼하고 까다로워진다.”는 문헌 및 전문가 의견에 의해 금양체질에 특징이 된 문항이고, 금양체질에 평균값이 2.461로 타 체질과의 비교시 유의성이 높아 금양체질에 유의성 있는 문항이 된다.

“C4r; 주위사람과 화합하기 어려운 경우도 있다.”는 문헌 및 전문가 의견에 의해 금양체질에 특징이 된 문항이고, 금양체질에 평균값이 0.742로 타 체질과의 비교시 유의성이 높아 금양체질에 유의성 있는 문항이 된다.

“C4s; 화를 잘 낸다.”는 문헌 및 전문가 의견에 의해 금음체질에 특징이 된 문항이고, 금음체질에

평균값이 2.375로 타 체질과의 비교시 유의성이 높아 금음체질에 유의성 있는 문항이 된다.

“C4t; 자존심이 강해 맘대로 성취를 못하면 쉽게 흥분하고 분노를 한다.”는 문헌 및 전문가 의견에 의해 금음체질에 특징이 된 문항이고, 금음체질에

평균값이 2.412로 타 체질과의 비교시 유의성이 높아 금음체질에 유의성 있는 문항이 된다. “C4x; 남에게 인색한 편이다.”는 문헌 및 전문가 의견에 의해 수양, 수음체질에 특징이 된 문항이고, 수양체질에 평균값이 0.125로 타 체질과의 비교시 유의성이 높

Table 8. Significant question for one constitution

문항	문헌 및 전문가의견	평균값							
		목양	목음	토양	토음	금양	금음	수양	수음
C1a	목양, 토양	3.197	0.538	0.891	-2.500	-0.527	-0.787	-2.791	-1.316
C1k	금양	-1.520	-2.615	-1.061	-1.250	2.407	-0.300	-2.500	-1.772
C1m	금음	-2.670	-2.953	-2.961	-3.500	-3.029	0.362	-3.208	-3.457
C1s	수음, 수양	-2.155	-0.846	-2.270	-3.500	-1.461	-2.118	-1.208	0.569
C4c	목음	-0.101	3.307	-1.158	-1.250	0.071	-0.112	-0.791	0.177
C4i	목양	-1.850	-3.646	-4.679	-5.000	-4.335	-4.543	-4.666	-4.291
C4k	토양	-3.443	-2.661	1.424	-5.000	-2.898	-2.575	-3.750	-3.493
C4l	토양	-1.754	-0.076	3.957	-3.000	-1.269	-0.943	-1.166	-1.316
C4m	토양	-3.383	-2.200	1.706	-5.000	-2.946	-3.093	-3.375	-3.189
C4n	토음	-1.263	-0.892	-0.907	3.250	-1.053	-0.837	-1.708	-1.430
C4o	금양	-4.562	-4.153	-4.725	-5.000	-2.898	-3.937	-4.458	-4.493
C4p	금양	-4.371	-3.646	-4.231	-5.000	-0.934	-3.575	-3.708	-3.734
C4q	금양	-3.281	-2.553	-2.683	-5.000	2.4610	-1.981	-2.500	-2.430
C4r	금양	-3.940	-3.861	-3.741	-3.250	0.7425	-2.487	-3.333	-3.202
C4s	금음	-3.095	-2.292	-2.710	-3.250	-2.862	2.375	-3.625	-3.000
C4t	금음	-2.760	-1.600	-3.104	-5.000	-2.610	2.412	-2.916	-1.810
C4x	수양, 수음	-4.431	-3.907	-4.563	-5.000	-4.293	-4.125	0.125	-3.088

Table 9. Significant question for two constitutions

문항	문헌 및 전문가의견	평균값							
		목양	목음	토양	토음	금양	금음	수양	수음
C4a	목음, 토양	0.425	2.769	2.532	-3.250	0.347	0.968	-1.958	-0.113

아 수양체질에 유의성 있는 문항이 된다.

3.2 두 체질에 통계적 유의성이 있는 문항

"C4a; 성질이 급하나 독하지 못하다"는 문헌 및 전문가 의견에 의해 목음, 토양체질에 특징이 된 문항으로 목음체질에 평균값은 2.769, 토양체질에 평균값은 2.532이며, 타 체질과의 유의성이 높아 목음, 토양체질에 유의성 있는 문항이 된다.

4. 통계적 유의성이 없는 문항

통계적으로 유의성이 없는 문항은 63문항 이었고 이중 체질 간 차이를 보인 문항은 24개 이었으며, 체질 간 차이를 보이지 않은 문항은 39개였다.

4.1 통계적 유의성은 없으나 체질 간 차이를 보인 문항

"C1i- 새 것에 대한 호기심이 강하다."는 문헌 및 전문가 의견에 의해 토양체질에 특징이 된 문항이고 토양체질의 평균값은 2.594이며, 타 체질과의 유의성은 높으나, 토음체질(평균값 0.500)과만 유의성이 없다.

"C1j- 가정보다는 밖에서 재능을 발휘한다."는 문헌 및 전문가 의견에 의해 토양체질에 특징이 된 문항이고, 토양체질의 평균값은 1.544이며, 타 체질과의 유의성은 높으나, 토음체질(평균값 -1.000)과만 유의성이 없다.

"C1p- 무슨 일이든 빨리 시작해서 빨리 끝낸다."는 문헌 및 전문가 의견에 의해 토양, 토음체질에 특징이 된 문항이고 토양체질의 평균값은 0.523이며, 타 체질과의 유의성은 높으나, 토음체질(평균값 -2.500)과만 유의성이 없다.

"C1n- 지나치게 오래 생각하고 결정한다. “둘다

리도 두드려 보는 성격”"는 문헌 및 전문가 의견에 의해 수양체질에 특징이 된 문항이고 수양체질의 평균값은 3.291이며, 타 체질과의 유의성은 높으나, 토음체질(평균값 1.250)과만 유의성이 없다.

"C1o- 말을 할 때 수식어를 많이 사용한다. (화려한 언변을 구사한다)."는 문헌 및 전문가 의견에 의해 수양, 목양체질에 특징이 된 문항이고 수양체질의 평균값은 0.000이며, 타 체질과의 유의성은 높으나, 토음체질(평균값 -3.000)과만 유의성이 없다.

"C1v- 부항 뜨는 것을 좋아한다."는 문헌 및 전문가 의견에 의해 목양체질에 특징이 된 문항이고 목양체질의 평균값은 -2.263이며, 타 체질과의 유의성은 높으나, 목음체질(평균값 -2.584)과만 유의성이 없다.

"C2d- 한자리에 오래있는 것을 싫어한다."는 문헌 및 전문가 의견에 의해 토양체질에 특징이 된 문항이고 토양체질의 평균값은 0.077이며, 타 체질과의 유의성은 높으나, 토음체질(평균값 -3.500)과만 유의성이 없다.

"C2g- 현실적이지 못하다."는 문헌 및 전문가 의견에 의해 금양체질에 특징이 된 문항이고 금양체질의 평균값은 -1.622이며, 타 체질과의 유의성은 높으나, 수양체질(평균값 -2.291)과만 유의성이 없다.

"C3a- 마음이 인자하여 남의 잘못을 쉽게 용서한다."는 문헌 및 전문가 의견에 의해 목양, 토음체질에 특징이 된 문항이고 목양체질의 평균값은 1.970이며, 타 체질과의 유의성은 높으나, 토음체질(평균값 1.750)과만 유의성이 없다.

"C3b- 고집이 있다."는 문헌 및 전문가 의견에 의해 목양체질에 특징이 된 문항이고 목양체질의 평균값은 1.982이며, 타 체질과의 유의성은 높으나, 목음체질(평균값 2.046)과만 유의성이 없다.

"C3c- 과묵하다."는 문헌 및 전문가 의견에 의해 목양, 토음체질에 특징이 된 문항이고 목양체질의

평균값은 1.263이며, 타 체질과의 유의성은 높으나, 토음체질(평균값 -1.250)과만 유의성이 없다.

"C3e- 생활력이 강하다."는 문헌 및 전문가 의견에 의해 목음체질에 특징이 된 문항이고 목음체질의 평균값은 2.723이며, 타 체질과의 유의성은 높으나, 수음체질(평균값 -0.746)과만 유의성이 없다.

"C3f- 외향적이고 적극적이다."는 문헌 및 전문가 의견에 의해 목음, 토양체질에 특징이 된 문항이고 목음체질의 평균값은 0.538이고 토양체질의 평균값은 1.768인데, 타 체질과의 유의성은 높으나, 토음체질(평균값 -1.000)과만 유의성이 없다.

"C3g- 봉사적이고 활동적이다."는 문헌 및 전문가 의견에 의해 목음, 토양체질에 특징이 된 문항이고 목음체질의 평균값은 1.461이며, 타 체질과의 유의성은 높으나, 토음체질(평균값 -3.000)과만 유의성이 없다.

"C3k- 센스가 빠르고 뒤끝이 없어 금방 풀어지는 성격이다."는 문헌 및 전문가 의견에 의해 토양체질에 특징이 된 문항이고 토양체질의 평균값은 2.196이며, 타 체질과의 유의성은 높으나, 토음체질(평균값 -0.250)과만 유의성이 없다.

"C3f- 외향적이고 적극적이다."는 문헌 및 전문가 의견에 의해 토양, 목음체질에 특징이 된 문항이고 토양체질의 평균값은 0.523이며, 타 체질과의 유의성은 높으나, 토음체질(평균값 -2.500)과만 유의성이 없다.

"C3i- 미리 준비를 다해 놓고 기다리는 성격이다."는 문헌 및 전문가 의견에 의해 토양체질에 특징이 된 문항이고 토양체질의 평균값은 1.795이며, 타 체질과의 유의성은 높으나, 토음체질(평균값 -0.500)과만 유의성이 없다.

"C3j- 비밀이 없고 솔직한 편이다."는 문헌 및 전문가 의견에 의해 토양체질에 특징이 된 문항이고

토양체질의 평균값은 2.200이며, 타 체질과의 유의성은 높으나, 토음체질(평균값 0.000)과만 유의성이 없다.

"C3p- 불의를 보면 못 참는 의리의 사람이다."는 문헌 및 전문가 의견에 의해 토양체질에 특징이 된 문항이고 토양체질의 평균값은 1.308이며, 타 체질과의 유의성은 높으나, 토음체질(평균값 0.250)과만 유의성이 없다.

"C3r- 판단력이 뛰어나 직감이 좋다."는 문헌 및 전문가 의견에 의해 금음, 토음체질에 특징이 된 문항이고 금음체질의 평균값은 1.387이며, 타 체질과의 유의성은 높으나, 금양체질(평균값 1.197)과만 유의성이 없다.

"C3s- 성품이 세밀하고 조직적이다."는 문헌 및 전문가 의견에 의해 수양체질에 특징이 된 문항이고 수양체질의 평균값은 2.125이며, 타 체질과의 유의성은 높으나, 수음체질(평균값 1.139)과만 유의성이 없다.

"C3w- 싫은 소릴 해도 웃으면서 받아들이고 화를 내지 않는다."는 문헌 및 전문가 의견에 의해 수양체질에 특징이 된 문항이고 수양체질의 평균값은 0.833이며, 타 체질과의 유의성은 높으나, 토음체질(평균값 -0.750)과만 유의성이 없다.

"C4g- 계획적이지 못하다."는 문헌 및 전문가 의견에 의해 목양체질에 특징이 된 문항이고 목양체질의 평균값은 0.1437이며, 타 체질과의 유의성은 높으나, 토음체질(평균값 -2.000)과만 유의성이 없다.

"C4h- 심술이 만만치 않다."는 문헌 및 전문가 의견에 의해 목양체질에 특징이 된 문항이고 목양체질의 평균값은 -1.461이며, 타 체질과의 유의성은 높으나, 토음체질(평균값 -3.500)과만 유의성이 없다.

"C4y- 소심하다."는 문헌 및 전문가 의견에 의해 수음, 수양체질에 특징이 된 문항이고 수음체질의

Table 10. Insignificant question for one or two constitution

문항	문헌 및 전문가의견	평균값							
		목양	목음	토양	토음	금양	금음	수양	수음
C1i	토양	-1.227	-0.076	2.594	0.500	-0.059	-0.168	-1.583	-1.063
C1j	토양	-1.862	-0.569	1.544	-1.000	-1.299	-1.637	-1.833	-2.974
C1n	수양	-0.532	-0.861	-0.903	1.250	0.323	-0.656	3.291	0.9493
C1o	수양, 목양	-3.119	-3.015	-3.216	-3.000	-2.862	-3.343	0.000	-2.822
C1p	토양	-1.059	-0.553	1.123	-2.500	-1.868	-1.262	-2.708	-2.025
C1v	목양	-2.263	-2.584	-3.617	-5.000	-3.910	-4.025	-3.916	-4.481
C2d	토양	-1.964	-1.523	0.077	-3.500	-1.628	-2.831	-2.708	-1.544
C2g	금양	-3.652	-3.907	-3.471	-5.000	-1.622	-2.825	-2.291	-2.924
C3a	목양, 토양	1.970	0.692	0.177	1.750	-0.149	-0.823	-1.625	0.569
C3b	목양	1.982	2.046	0.428	-5.000	0.940	0.662	-0.500	-0.278
C3c	목양, 토음	1.263	-0.661	-3.737	-1.250	-2.491	-2.556	-1.916	-2.683
C3e	목음	1.197	2.723	0.158	-1.750	-0.113	-0.225	-1.000	-0.746
C3f	목음, 토양	-2.227	0.538	1.768	-1.000	-1.892	-1.837	-4.083	-2.797
C3g	목음, 토양	-0.299	1.461	0.764	-3.000	-1.089	-1.268	-2.708	-1.481
C3k	토양	-1.017	-0.584	2.196	-0.250	-0.293	-0.575	-2.875	-0.746
C3i	토양	-1.053	-0.661	1.795	-0.500	-0.305	-0.393	-0.958	0.050
C3j	토양	0.1736	0.8461	2.200	0.000	0.443	0.6687	-0.083	0.303
C3p	토양	-0.514	-0.492	1.308	0.250	-1.295	-1.431	-1.458	-1.683
C3r	금음, 토음	-0.748	-0.875	-0.231	-3.250	1.197	1.387	-0.791	-0.759
C3s	수양	-1.796	-1.507	-2.339	-3.500	-1.556	-1.812	2.125	1.139
C3w	수양	-1.568	-2.507	-2.366	-0.750	-2.371	-2.950	0.833	-2.012
C4g	목양	0.1437	-1.707	-2.938	-2.000	-2.203	-2.625	-1.750	-3.025
C4h	목양	-1.461	-2.661	-3.953	-3.500	-3.940	-3.793	-4.208	-4.050
C4y	수양, 수음	-2.395	-1.261	-2.208	-0.250	-0.808	-1.156	3.416	3.531

평균값은 3.531이고 수양체질에 평균값은 3.416인 -2.500)과만 유의성이 없다. 데, 타 체질과의 유의성은 높으나, 토음체질(평균값

4.2 통계적 유의성도 없고 체질 간 차이도 없는 문항

C1b, C1c, C1d, C1e, C1f, C1g, C1h, C1l, C1q, C1r, C1t, C1u, C2a, C2b, C2c, C2e, C2f, C2h, C3d, C3h, C3l, C3m, C3n, C3o, C3q, C3t, C3u, C3v,

C3x, C3y, C4b, C4d, C4e, C4f, C4j, C4u, C4v, C4w는 문헌 및 전문가의 의견에 기초해서 체질의 특성을 반영해 만들어 졌으나 유의성이 타 체질과 높지 않고, 체질간의 차이도 없는 문항이었다.

Table 11. Result of the questionnaire

Number	문헌 및 전문가의견	실제 평균값이 높은 체질
C1a	목양, 토양	목양*
C1b	금양	토음
C1c	목양, 토음	목양
C1d	목양	목양
C1e	목음	목음
C1f	목음	목음
C1g	토양	토음
C1h	토양	토음
C1i	토양	토양**
C1j	토양	토양**
C1k	금양	금양*
C1l	금양	금음
C1m	금음	금음*
C1n	수양	수양**
C1o	목양, 수양	수양**
C1p	토양, 토음	토양**
C1q	토음	수음
C1r	토음	토음
C1s	수양, 수음	수음*
C1t	수음	수음
C1u	수음	토음
C1v	목양	목양**
C2a	수음	목양
C2b	목음	수양

Table 11. 계속

Number	문헌 및 전문가의견	실제 평균값이 높은 체질
C2c	목양	목양
C2d	토양	토양**
C2e	토음	목음
C2f	금양	토음
C2g	금양	금양**
C2h	수양	수양
C2i	목양	토음, 수양
C3a	목양, 토음	목양, 토음**
C3b	목양, 목음	목양, 목음**
C3c	목양, 토음	목양**
C3d	목양	토음
C3e	목음	목음**
C3f	목음, 토양	목음, 토양**
C3g	목음, 토양	목음, 토양**
C3h	목음	목음
C3i	토양	토양**
C3j	토양	토양**
C3k	토양	토양**
C3l	수양, 수음	수양, 수음
C3m	수음	수양
C3n	수양	토음
C3o	금양	금양
C3p	토양, 금양	토양**
C3q	토음	토양
C3r	금음, 토음	금음**
C3s	수양	수양**
C3t	수양	수양
C3u	수음, 수양	목음
C3v	수양	수음
C3w	수양	수양**

Table 11. 계속

Number	문헌 및 전문가의견	실제 평균값이 높은 체질
C3x	금음	수음
C3y	금음	토양
C4a	토양, 목음	토양, 목음*
C4b	토양, 토음	토양
C4c	목음	목음*
C4d	목음	토음
C4e	목양, 목음	목양
C4f	목음	토음
C4g	목양	목양**
C4h	목양	목양**
C4i	목양	목양*
C4j	목양	목양
C4k	토양	토양*
C4l	토양	토양*
C4m	토양	토양*
C4n	토음	토음*
C4o	금양	금양*
C4p	금양	금양*
C4q	금양	금양*
C4r	금양	금양*
C4s	금음	금음*
C4t	금음	금음*
C4u	수양	수음
C4v	수양, 수음	수양, 수음
C4w	수양, 수음	수양, 수음
C4x	수양, 수음	수양*
C4y	수양, 수음	수양, 수음**

* ; 평균값이 높은 체질이 문헌 및 전문가의견과 일치하고, 통계적 유의성을 가지는 문항.

** ; 평균값이 높은 체질이 문헌 및 전문가의견과 일치하나, 통계적 유의성이 없는 문항.

IV. 考 察

8체질침은 권도원 박사에 의해 1965년 10월에 발표된 독특한 치료법이다. 8체질의학은 사람의 장부-5개의 내실장기(內實臟器-Solid organ; 간장, 심장, 췌장, 폐장, 신장)와 5개의 내공장기(內空臟器-Hollow organ; 담낭, 소장, 위장, 대장, 방광)의 강약의 배열이 8개의 다른 배열로 나뉘어지며, 8개의 배열이 8개 체질의 특성으로 정의되는 것이 8체질의학의 기본원리이다.

또한, 8체질 치료는 타고난 장부 강약의 배열을 생리적인 適不均衡상태로 정의하고, 장부의 균형의 편차가 더 커진 경우를 병리적인 過不均衡상태로 정의하며, 過不均衡의 상태를 適不均衡의 상태로 복귀시키는 것이다. 그 치료법을 체질침이라 한다.²⁾

8체질의 진단은 역시 권도원 박사에 의해 발견되고, 제시된 양측 요골동맥상의 체질맥의 확인을 통한 체질진단 방법을 가지고 있으나, 맥진 숙련이라는 어려움과 진단의 객관화에 어려움을 가지고 있다.

이런 면을 보완하기 위하여 최근 민에 의하여 설문지를 통한 8체질 진단의 객관화와 정량화 연구가 진행되었고,²⁵⁾ 신에 의하여 진단 전문가 시스템²⁴⁾이 연구 개발되었다. 이 연구에는 기존에 251문항을 줄이기 위한 방법이 포함되어 있었는데 민의 신뢰도 타당도 분석²⁵⁾에서는 요인분석과 신뢰도분석을 통하여 425명을 대상으로 74문항으로, 사례베이스를 구축한 후 구축된 사례 베이스를 최근접 이웃 추출법을 적용하여 8체질을 진단하는 전문가 시스템을 개발한 신의 연구²⁴⁾에서는 935명을 대상으로 79문항으로 축소 시켰다. 그리고 이들 연구에는 요인별로 평균값의 비교와 요인별 유의수준의 분석에 대한 연구가 포함되어 있었다. 그러나 각각의 문항에 대한 평균값의 비교와 유의수준의 분석에 대한 연구는

없었고, 이는 설문지의 문항의 축소를 위한 효율적인 작업을 진행하기 위해서와 기존에 문헌과 전문가의 의견이 각 체질의 실질적인 특징과 일치하는지 알아 보기 위해서, 그리고 향후 설문지의 정확성을 높이기 위한 가중치의 기초연구로 꼭 필요한 실정이다.

본 연구에서는 외모와 체형의 문항에서 Independent sample *t*-test를 실시하여 81문항을 분석하였다. 문항의 갯수는 81개로 많고, 8체질의 데이터의 수가 고르게 분포되지 않아서 등분산을 가정할 수 없기 때문에, 8체질 중 2개 체질씩 짝(총 28쌍)을 지워 2개 체질 사이의 81개 문항의 평균을 독립 두 표본 평균검정(Independent Sample *t*-test)으로 비교하였다. Independent sample *t*-test는 독립변수 내의 두 집단의 평균을 비교하는 방법으로 모집단의 분산을 모를 때 사용하며, 두 집단간의 평균의 차이가 통계적으로 유의미한지를 파악할 때 사용한다. 이때 독립변수는 두 개의 집단이어야 하며 또한 종속변수는 반드시 등간척도 이상으로 측정되어야 한다.²⁸⁾ 단, 모수적 방법을 이용하여 검증하기 위해서는 각 체질 별로 표본수가 최소한 30개 이상의 데이터가 있어야 한다. 따라서 토음체질, 수양체질은 표본의 수가 각각 4명, 24명 이므로 비모수 검정법에서 Mann-Whitney U 검정법으로 검정하였다²⁷⁾.

1. 통계적으로 유의성이 높은 문항에 대한 고찰

한 체질에 의미 있는 문항은 “C1a; 특 터진 넓은 곳에서 활동을 선호한다.”, “C1k; 모방을 싫어하고 창의적인 것을 좋아한다.”, “C1m; 야심이 크다.”, “C1s; 자기위주로 자신을 가장 중요시하는 경향이 있다.”, “C4c; 감정이 약해 섭섭한 소리에 심하게 자극을 받는다.”, “C4i; 음흉하고 겉과 속이 다르다.”, “C4k; 보는 것을 말로 토해 버린다.”, “C4l; 마음이

항상 바쁘다.”, “C4m; 성격이 급해 용두사미가 되기 쉽다.”, “C4n; 얌전한 것 같으나 속에는 불덩어리의 성격을 갖고 있다.” “C4o; 독선적이고 광적이다.”, “C4p; 과장하여 자랑하는 습성이 있다.” “C4q; 의욕이 지나치면 꼼꼼하고 까다로워진다.”, “C4r; 주위사람과 화합하기 어려운 경우도 있다.”, “C4s; 화를 잘 낸다.”, “C4t; 자존심이 강해 맘대로 성취를 못하면 쉽게 흥분하고 분노를 한다.”, “C4x; 남에게 인색한 편이다.” 이중 선호하는 성향은 4개, 선호하지 않은 성향은 0개, 자신의 장점은 0개, 자신의 단점은 14개였다.

이들 문항 C1a, C1k, C1m, C1s, C4c, C4i, C4k, C4l, C4m, C4n, C4o, C4p, C4q, C4r, C4s, C4t, C4x은 높은 평균값을 가지는데 설문 문항을 작성할 때 환자로 하여금 자신에게 해당되는 문항에 한하여 그 해당정도를 1점에서 5점까지 작성하게 하였고, 해당되지 않는 문항에 대해서는 작성하지 않게 하였으며, 정확도를 높이기 위한 가중치를 목적으로 사례 입력시 작성하지 않은 설문문항들에 대해서는 -5점으로 입력²⁴⁾한 것을 고려한다면, 의미있는 결과라 하겠다.

따라서 C1a, C1k, C1m, C1s, C4c, C4i, C4k, C4l, C4m, C4n, C4o, C4p, C4q, C4r, C4s, C4t, C4x 각 체질의 특징을 잘 반영하고, 평균값이 유의성 있게 높아서 체질을 구별하는 문항에 반드시 포함되어야 하며, 다른 문항 보다 의미가 있는 문항으로 구별되어야 한다.

또한, 민²⁵⁾과 신²⁴⁾의 요인분석을 통한 외모 및 체형 부분의 항목, 즉 C4m, C4l, C1j, C3f, C4k, C1i, C3k, C3p, C4a, C4r, C4q, C4i, C4h, C1o, C1t, C3u, C1s, C4x, C4v, C4t, C1m, C4s, C1l의 결과와 비교해 보면, 10개의 문항 C4a, C4l, C4k, C4a, C4r, C4i, C4x, C4t, C1m, C4s은 일치하여 같은 결과가 나오나, 다른 8문항은 선택되지 않았다. 나머지 8문항도 평균

값이 높고, 다른 체질과의 유의성이 높은 문항으로 본 설문지에 추가하여 진단의 정확도를 높이는것을 고려해 볼 수 있겠다.

두 체질에 의미 있는 문항은 "C4a; 성질이 급하나 독하지 못하다"이었고, 목음체질에 평균값은 2.769, 토양체질에 평균값은 2.532이다, 목음, 토양체질이 다른 체질에 비해 높은 평균값을 가졌으나, 두 체질 간에는 큰 차이가 없음을 알 수 있었고, 이는 두 체질 간에는 공통되고 구별없는 특징임을 알 수 있다.

토양체질의 장기의 구조는 脾>心>肝>肺>腎의 순서이고, 목음체질의 장기의 구조는 肝>心>脾>腎>肺의 순서인데⁴⁾, 최강 장기와 최약 장기를 비교해 보면 일치하지 않지만, 강한 장기의 순서 3가지 즉, 脾, 心, 肝이 서로 같고, 약한 장기의 순서인 肺, 腎이 서로 같은 것을 발견할 수 있다. 이런 장기의 구조적 특징이 성향의 측면에서 유사성을 가진다 유추해 볼 수 있겠다. 선행연구인 체형과 외모의 문항과 같이 활용하면, 타 체질과 목음, 토양 체질을 감별하는 좋은 문항으로 이용할 수 있을것 으로 사료 된다.

2. 통계적으로 유의성이 없는 문항에 대한 고찰

체질간 차이가 있으나 통계적으로 유의성이 없는 문항은 "C1i 새 것에 대한 호기심이 강하다.", "C1j 가정보다는 밖에서 재능을 발휘한다.“, "C1p 무슨 일이든 빨리 시작해서 빨리 끝낸다.", "C1n 지나치게 오래 생각하고 결정한다. “둘다리도 두드려 보는 성격” ", "C1o 말을 할 때 수식어를 많이 사용한다. (화려한 언변을 구사한다).", "C1v 부항 뜨는 것을 좋아한다.", "C2d 한자리에 오래있는 것을 싫어한다.", "C2g 현실적이지 못하다.", "C3a 마음이 인자하여 남의 잘못을 쉽게 용서한다.", "C3b 고집이 있다.", "C3c 과묵

하다.", "C3e 생활력이 강하다.", "C3f 외향적이고 적극적이다.", "C3g 봉사적이고 활동적이다.", "C3k 센스가 빠르고 뒤끝이 없어 금방 풀어지는 성격이다.", "C3f 외향적이고 적극적이다.", "C3i 미리 준비를 다 해 놓고 기다리는 성격이다.", "C3j 비밀이 없고 솔직한 편이다.", "C3p 불의를 보면 못 참는 의리의 사람이다.", "C3r 판단력이 뛰어나 직감이 좋다.", "C3s 성품이 세밀하고 조직적이다.", "C3w 싫은 소릴 해도 웃으면서 받아들이고 화를 내지 않는다.", "C4g 계획적이지 못하다.", "C4h 심술이 만만치 않다.", "C4y 소심하다."였다. 이중 선호하는 성향은 6개, 선호하지 않은 성향은 2개, 자신의 장점은 13개, 자신의 단점은 3개였다. 체질별로 살펴보면, 목양2개 목음1개 토양2개 금음1개 수양2개 수음3이다.

이 문항 중 "C1j 가정보다는 밖에서 재능을 발휘한다."는 토양체질의 평균값은 1.544이며, 타 체질과의 유의성은 높으나, 토음체질(평균값 -1.000)과만 유의성이 없다. 그러나 평균값을 비교해 보면 충분한 차이가 보이고, 토음체질보다 평균값이 낮은 목음체질(평균값 -0.569)과도 유의성이 높은 것으로 나타났며, 전문가들에 의해 토양체질에 특징으로 지적되었다. 따라서 이 문항은 통계적 유의성은 없으나 토양체질에 의미있는 문항이 되며, 향후 토음체질의 사례를 더 모은다면 해결될 것으로 사료된다.

C1i, C1p, C1o, C2d, C3c, C3g, C3k, C3f, C3i, C3j, C3p, C3w, C4g, C4h, C4y의 문항도 같은 경우로 이들 문항은 각 체질의 특징을 반영하고 의미 있는 평균값을 가져서 타 체질과 유의성이 높으나 토음체질과만 유의성이 없다. 이는 전체 응답자중 토음체질은 4명 (0.4%)에서 얻은 응답이 다른 의미있는 평균값과 비교되어 통계적 유의성을 상실한 경우라 할 수 있다. 결과에 대한 신중한 접근이 필요하며, 문헌에 따르면 토음체질의 인구분포도는 10만분의 1정도¹⁾임으로,

실질적으로 매우 적은 체질이라 할 수 있겠다. 토음체질의 수를 추가하여 향후 연구의 정확성을 높여 가는 것이 필요하나, 적은 인구 분포상 사례를 추가하는 것이 쉽지 않아서 다양한 통계적 기법이 필요할 것으로 사료된다. 위에 선택된 문항들은 통계적으로 의미 있는 문항과 함께, 부족한 토음체질의 수를 고려하여 문항을 이용한다며 체질에 진단률을 높이는 데 기여할 것으로 사료된다.

다만 C1v, C2g, C3a, C3b, C3e, C3f, C3r, C3s문항은 각 문항의 평균값이 높지 않고 각 체질의 평균값이 다른 체질의 평균값과 큰 차이가 없으므로, 지금까지로서는 활용하기 어려운 문항으로 분류할 수 있겠다.

체질간 차이도 없고 통계적으로 의미가 없는 문항은 39문항이었다. 이중 선호하는 성향에 해당하는 문항은 C1b, C1c, C1d, C1e, C1f, C1g, C1h, C1l, C1q, C1r, C1t, C1u였고, 선호하지 않은 성향에 해당하는 문항은 C2a, C2b, C2c, C2e, C2f, C2h며, 자신의 장점에 해당하는 문항은 C3d, C3h, C3l, C3m, C3n, C3o, C3q, C3t, C3u, C3v, C3x, C3y 자신의 단점에 해당하는 문항은 C4b, C4d, C4e, C4f, C4j, C4u, C4v, C4w였다. 이들 문항은 각 체질 비교시 평균값에 큰 차이가 없으므로 문항의 간략화 작업에서 최우선으로 고려해야 될 문항이라 하겠다.

성향 및 성격의 항목은 그 평가가 주관적이며, 기분에 의해 좌우되기 때문에 내적 일치도가 떨어질 수 있다. 따라서 설정 상황에 대해 대응하는 문항으로 발전시켜 객관성을 확보하는 노력과 비슷한 문항을 삽입하여 내적일치도를 점검하는 작업이 필요하다고 하겠다.

현재 본 연구는 외모 및 체형의 항목에 이어 성향과 성격의 항목에 적용되어 분석하였는데, 향후 다른 3가지 부분에서도 이와같은 세세한 문항의 분석이 필요할 것으로 사료된다.

V. 結 論

1. 전체 925명을 대상으로 81문항 외모 및 체형에 해당하는 부분에 Independent sample *t*-test를 실시하여 통계적으로 유의성 있는 18개 문항을 얻었다.
2. 체질간의 Independent sample *t*-test를 통해 통계적으로 차이가 있어 체질별 판단에 유의성이 있다고 판단된 문항은 중복을 포함하여 목양2개 목음2개 토양4개 토음1개 금양5개 금음3개 수양2개 수음1개이다.
3. 통계적으로 유의성이 없었던 문항은 63문항이고 이중 통계적 유의성은 없었으나 체질간에 차이를 보인 19문항은 부족한 토음체질 사례의 유의수준을 고려하여 사용한다면 통계적으로 의미 있는 문항과 함께 사용되어 체질진단률을 높일것으로 사료되며, 다른 44가지 문항은 유의도가 낮음으로 삭제하여 설문지를 간략하게 하는 것이 필요하다.
4. 토음체질의 경우 사례의 부족으로, 평균값과 유의성에서 특이할 만한 오차를 만들므로써 높은 체질별 응답률의 설문이 통계적 유의성에서 제외되는 경우를 발생하였다. 향후 토음 체질의 사례를 증가시키거나 다양한 통계적 방법을 도입한다면, 이런 문제를 보완할 수 있으리라 사료된다.

참 고 문 헌

1. 권도원. 8체질을 압시다. 빛과 소금: 서울, 두란노, 1994(8):116-118
2. 권도원. 8체질의학론 개요. IMKS Occasional Papers No.2. Institute for Modern Korean studies Yonsei University Press.2003. 43-71.
3. 권도원. 체질과 직업. 빛과 소금: 서울, 두란노, 1996(3):162-163.
4. 권도원. 體質鍼 治療에 關한 研究(國譯文). 明大 論文集. 1974;7:607-625.
5. 김숙희, 김화영, 이필자, 권도원, 김용욱. 체질의학의 체질분류법에 따른 식품기호도와 영양상태의 상관성에 관한 연구. 한국영양학회지. 1985;18(2): 155-166.
6. 신용섭, 이용범. 黃帝內經의 體質理論에 대한 연구. 원전의사학회지. 2001;14(2):16-29.
7. 김주경, 윤종화, 손성철. 難經의 臟腑虛實에 따른 鍼灸補瀉法에 관한 연구 (體質鍼 原理에 관한 研究 -1). 대한침구학회지. 2001;18(6):240-249.
8. 정인기, 강성길, 김창환. 五輸穴을 이용한 鍼法의 比較 考察 -사암침법, 태극침법, 체질침법중심으로-. 대한침구학회지. 2001.4;18(2):186-199.
9. 김영욱, 이경민, 김성웅, 이세연, 서정철, 정태영, 임성철, 한상원. Pain Disability Index와 Visual Analogue Scale을 이용한 頸項痛에 대한 팔체질침의 효과. 대한침구학회지. 2003,2;20(1):202-208.
10. 채상진, 김남옥, 박영철, 손성세. 요추간판탈출증 환자의 체질침과 체침에 의한 자각적 통증감소 비교. 대한침구학회지. 2001,6;18(3):48-55.
11. 이성훈, 김난용, 이동수. 특발성으로 지속되는 팔꿈치환자 1례에 대한 팔체질침을 사용한 증례 보고. 대한한방내과학회지. 2001,3;22(1):95-100.
12. 김성욱, 장경전, 강영화, 서정철, 윤현민, 손인석. 팔체질침을 이용한 반월판관절경 부분절제술 환자의 치험례. 동의한의연구(5). 2001(12):67-75.
13. 이형호, 김진규. 메니에르증후군의 증의 현환자 1례에 대한 팔체질침을 이용한 증례보고. 동의

- 생리병리학회지. 2002,10;16(5):1079-1083.
14. 신용섭, 박영재, 오환섭, 이상철, 박영배. 8 體質鍼刺戟이 心博變移度에 미치는 영향. 대한한의진단학회지. 2005,12;9(2):94-109.
 15. 이상범, 최경미, 박영배. 8체질의 임상적 특징에 관한연구. 대한한의진단학회지. 2002;6(2):165-192.
 16. 이상범, 최경미, 박영재, 박영배. 8 體質醫學에서 木·土·金·水 4體質群의 臨床의 特徵에 對한 研究. 대한한의학회지. 2005,9;26(3):80-97.
 17. 이향숙, 이용범, 신용섭, 김희주, 서정철, 이준무, 이해정, 최선미. 팔체질의학 맥진의 신뢰성연구. 대한경락경혈학회지. 2005,12;22(4):1-8.
 18. 인창식, 채윤병, 고흥균, 이예정, 전세일, 박희준. 한국 침구의학의 체질관점과 실용적 통합치료 의 학으로서의 특징. 대한경락경혈학회지. 2006,6; 23(2);19-27.
 19. 신용섭, 박영재, 박영배, 오환섭. 8체질맥진 숙련 도 평가방법에 관한 연구. 대한한의진단학회지. 2006,7;10(1):78-97.
 20. 김민수, 이인선. 사암침법과 팔체질침법 처방의 조성원리에 대한 비교 연구. 대한침구학회지. 2007,12;24(6):171-185.
 21. 민재영, 박재성, 신용섭, 김민용, 박영재, 박영배, 이상철. 팔체질침 전문 한의사의 체질침 효과에 대한 인식조사. 대한한의진단학회지. 2007,7; 11(1):105-129.
 22. 박재성, 박영재, 민재영, 신용섭, 이상철, 박영배, 김민용. 8체질의학에 대한 환자 인식 조사. 대한 한의진단학회지. 2007,7;11(1):130-145.
 23. 권도원. 목살당한 진리. 그 모순성을 지적하며- 체질침에 대한 소론- 대한한의학회지. 1966,2;22: 37-39.
 24. 신용섭, 박영재, 박영배, 김민용, 오환섭. 8체질 의학을 위한 진단 전문가 시스템 개발 및 고찰. 경희대학교 대학원. 2008,2.
 25. 민재영, 김민용, 박영재, 박영배, 8체질 설문지의 타당성, 신뢰도에 관한 연구. 경희대학교 대학원. 2008, 2.
 26. 신용섭, 박영재, 박영배, 김민용, 이상철, 오환섭. 8체질 진단 전문가 시스템 개발을 위한 기초연구. 대한한의진단학회지. 2007,7;11(1):25-47.
 27. 한상숙, 이상철 공저. spss 간호·보건 통계분석. 현문사. 2004.299-321.
 28. 우수명, 마우스로 잡는 SPSS 14.0; 서울, 인간과 복지, 2007:310.