

티벳(西藏)의 세계화에 따른 拉薩(라사)의 패션상권분석

김 영 란* · 유 태 순**

대구가톨릭대학교 패션산업학과 강사* · 대구가톨릭대학교 패션산업학과 교수**

An Analysis of the Changes in the Commercial Sphere of Lhasa Fashion Derived from the Globalization in Tibet

Young-Ran Kim* · Tai-Soon You**

Instructor, Dept. of Fashion Industry, Catholic University of Daegu*

Professor, Dept. of Fashion Industry, Catholic University of Daegu**

(투고일: 2009. 6. 24, 심사(수정)일: 2009. 7. 17, 게재확정일: 2009. 8. 24)

ABSTRACT

The purpose of this study is to research the change of Tibet's commercial district following Tibet's globalization(traditional clothing to modern clothing). Tibet's traditional culture is fastly changing for two major reasons: Chinese government's persistent assimilation policy on minority ethnic groups and globalization, a powerful trend worldwide. Therefore this investigation was conducted on the most preeminent feature of life, clothing culture, at capital city Lhasa where modernization is most prominent and fast in Tibet. For this, the first field investigation was conducted between February 5th and 15th, 2007. and the second investigation was between January 16th and 25th, 2008. As a result, the study on clothing globalization in Lhasa, Tibet, reaches the conclusion as follows: Based on such developments, commerce of Lhasa has been modernized, bringing about great change in composition and formation of its commercial district. Stores have been modernized and their service quality has improved. While the number of traditional clothes shops has decreased, various types of modern clothes shops have emerged. Modern clothes stores mostly consist of quality men's wear shops, casual clothing shops targeting those in their 20s, and sportswear shops reflecting global trend. This composition indicates that it is men and younger generation who first adopt new culture emerged through globalization. Tibet's modernization and social development have become an integral part of globalization and public sentiment. Therefore, its modernization will be driven by power and capability of the public, rather than by policy control of the central government.

Key words: globalization(세계화), Tibet's modernization(티벳 근대화),
commercial fashion district(패션상권)

I. 서론

20세기 중반 이후부터 불기 시작한 세계화(globalization)로 인해 세계는 점점 단일화되고 상호 연관이 깊어져, 경제 영역에서 시작되어 민족 정체성의 혼란과 문화적 동질화를 초래하고 있다. 컴퓨터, 인터넷 같은 정보 기술상의 혁명, 우루과이 라운드, FTA 등의 무역자유화 추세 등으로 인해 국가 간에는 정치, 사회, 경제, 문화 등 모든 분야에서 긴밀한 접촉과 관계를 형성하여 전 세계가 유사한 방향으로 삶의 유형이 형성되어가고 있다. 이러한 세계화 현상은 경제적일뿐 아니라 정치적, 기술적, 문화적 현상¹⁾으로 확대되고 있다.

최근 급속한 발전과 함께 세계화와 민족주의, 갈등과 순응이 공존하는 문화적 변화현상의 대표적 관찰 대상 중 하나로서 부각되고 있는 나라가 바로 중국이다. 중국은 55개 소수민족과 한족으로 구성된 다민족 국가로, 국가권력에 의해 하나의 대가족적 관념하의 다민족·다원주의 일체화 노선을 견지하고 있다. 이로 인해 중앙정부는 소수민족들에게 강제 정책으로 문화적 변화를 강요하고 있으며, 소수민족은 중앙정부의 한화정책에 의해 점차 동화되어가고 있다. 개혁·개방 초기 동부 연해 중심의 경제개발 정책에서, 2000년대에는 '서부의 현대화 없이는 중국의 현대화는 완전해 질 수 없다'는 사회경제통합정책의 기조로 21세기 중국경제정책의 중심이 현재 전환 중에 있다.²⁾

이러한 중국정부의 사회통합정책으로서의 동화정책에 의해 소수민족은 많은 변화를 겪고 있으며, 그 중 티벳(西藏)은 가장 큰 변화를 겪고 있는 소수민족 중 하나이다. 티벳은 1965년 西藏自治區(서장자치구)로 정식 성립³⁾되었으며 약 96%의 인구가 藏族(장족)으로 구성되어 중국 내에서 가장 높은 민족적 동질성을 지니고 있으며 정치, 경제, 문화, 종교, 언어 등의 측면에서 여전히 독자적인 문화인식 체계를 유지함으로써 강한 독립적 성향이 잔존해 있는 지역이다.

따라서 본 연구는 티벳의 세계화에 따른 변화를 설명하고자 티벳의 수도인 拉薩 시내를 중심으로 세

계화 현상을 가장 잘 드러내고 있는 복식을 중심으로 살펴보고자 한다. 이는 최근 변화되어진 새로운 패션상권을 현지 실증연구를 통해 그 특징을 해석함으로써 세계화 흐름을 통한 그들의 현대복식 수용을 이해 할 수 있도록 도우며, 중국 내 수많은 소수민족의 미래의 변화를 예측할 수 있을 뿐만 아니라 이들을 대상으로 하는 새로운 마케팅적 영역의 개발과 시각을 제시할 수 있을 것으로 기대한다.

II. 이론적 배경

1. 티벳의 사회적 환경과 복식

점점 심화되고 있는 세계화 추세에 따라 티벳은 국가, 민족, 지역의 경계를 넘은 다양한 접촉으로 인해 고유문화에 변화를 겪고 있으며, 정치적 독립과 자유에 대한 요구의 움직임은 세계의 주목을 받고 있다. 티벳은 세계화의 흐름 속에 급변하고 있는 중국 내부로부터 영향을 받는 것 이상으로, 이미 전 세계적으로 전개 확산된 티벳 문제의 국제화로 인해 국제관계 확대 및 자치구로서의 보장 혹은 독립을 요구하며 직·간접적인 문화 접촉이 활발히 이루어지고 있다. 따라서 현재 티벳은 문화적 동질성이라는 사회적 방향을 가지면서도, 민족 정체성을 유지하기 위한 정체성 정치(politics of identity)가 가열되고 있는⁴⁾ 두 현상이 공존하고 있으며 티벳의 세계화를 향한 개방은 쉬지 않고 진행되고 있을 뿐만 아니라, 변화의 적응 양태 및 변화 결과는 또 다른 소수민족들에게 영향을 끼치고 있다. 이러한 티벳의 끊임없는 변화를 1950년 중국에 강제 편입된 이후 1959년 拉薩사건을 중심으로 이전과 이후 세시기로 구분하여 <표 1>에 간략히 나타내었다.

특히 티벳 복식은 세계화로 인하여 그 어느 시대보다 획일화되어 가고 있으며, 시간의 흐름에 따라 전통적 특징까지 점진적으로 소멸되어 가고 있다. 문화가 필연적으로 변화해 가듯이 복식의 지역적 특징도 정도의 차이가 있으나 서서히 변화해 가고 있어, 현대적 감각에 맞는 새로운 유행은 거의 모든 문화권에서 공통적으로 받아들여지고 있다.⁵⁾ 변화의 양상

<표 1> 티벳 사회환경 변화의 시대별 요인

시간적 범위	시기별 문화형성의 주요 요인	문화변화의 주요 요인	전통문화 유지의 주요 요인
다원주의적 공존시기 (1959년 이전)	역사와 문화	- 몽고의 침입(13세기) - 청조의 정복(18세기) - 신해혁명의 변화 요구(20세기) - 신중국의 무력 점령(1950년)	- 불교문화의 유지 - 달라이라마의 자치인정 - 국제사회에 대한 티벳 독립의 전파 - 17개 조항의 합의
	종교와 민족정체성	- 티벳의 원시 불교 유파 신앙 - 티벳의 민간신앙	- 달라이라마, 승려 존중 - 티벳 불교의 계승 - 건축 회화 조소 등 티벳 예술의 유지
강제적 민족동화기 (1959년~ 개혁·개방이전)	정치 제도적 통합	- 인민해방군의 티벳 거주 - 중앙정부 기관과 기구의 설립 - 한족의 대량 유입 및 정착 - 삼반쌍감의 개혁	- 拉薩 반중운동(1959.3) - 달라이라마의 망명 - 티벳 지방정부의 해산
	소수민족 정책	- 민족단결의 원칙 - 국가통일의 원칙 - 양종주의(베타적 민족주의) 극복운동 - 인민공사와 대약진운동 - 정풍운동과 반우파투쟁 - 문화대혁명	- 민족구역자치 - 중앙민족학원의 설립 - 소수민족 간부 육성
민족융화 정책시기 (개혁·개방 이후~현재)	경제적 통치력 확대	- 저장공작좌담회 - 개혁개방의 실용주의 - 4대 현대화 실현 운동 - 경제수준 향상을 위한 사회기반시설 구축	- 소수민족 우대주의 정책 - 생활수준을 고려한 탄력적 조세 정책 - 티벳 문화, 교육, 과학 계승 발전
	교육정책	- 내지 학교 건립 - 내지 교사 및 교수 파견 - 이데올로기 교육의 강화	- 내지 저장반의 건립 - 西藏문자의 교재 편찬
	서부대개발 정책	- 공항이나 철도 등의 대규모 기초 건설 - 인적 물적 자원수송 수단의 원활화 - 개발에 필요한 인프라 건설로 인한 통신환경 개선	- 소수민족 지역의 자원의 방출에 대한 반감 - 자원보호과 개발에서의 갈등 - 소수민족 경제발전 속도의 부진함
	세계화 영향과 한류현상	- 해외여행의 보편화 - 인터넷과 전자우편의 발달 - 정보의 대중화	- 망명정부와의 연계 용이 - 티벳 독립의 국제적 연대 - 티벳사회에 대한 국제사회의 동향과 정보 획득

이 가시적으로 가장 잘 표출되어지는 분야 중 하나인 의복은 현 티벳의 정치, 경제, 사회, 문화 전반에 걸친 변화의 결과물이자, 변화를 유도하는 매개물로 이해할 수 있을 것이다. 현재 티벳은 모자, 신 등의 복식 중 일부분만 소폭 바뀌어 전통복식에 큰 변화를 초래 하지 않는 기성세대가 있는 반면, 현대복식의 편리성과 실용적 기능성을 전면적으로 수용하는 젊은 세대들과의 공존상태를 보이고 있다. 이러한 티벳의 세계화 현상이 가장 두드러지게 나타나는 곳은

시장(西藏)자치구의 수도인 拉薩라고 할 수 있다. 拉薩는 중국의 정책으로 인하여 현대화가 일찍이 조성되었고 인구의 밀도가 높고 네팔 등 인접 국가로 이동, 여행하기 위한 중간 경로로 많은 국내·외 여행객들의 유동성이 높은 지역이기도 하다. 또한 티벳 불교의 성지로 순례자들도 많아 拉薩는 변화의 영향력을 연구하기에 가장 적절한 지역이라고 할 수 있다.

티벳 拉薩의 현대화되어가는 패션상권을 분석하기 위해 먼저 전통복식을 간략히 살펴보고자 한다. 티벳



〈그림 1〉 위장지구의 전통남녀복식



〈그림 2〉 拉薩의 혼용착용모습



〈그림 3〉 拉薩의 현대복식착용모습

The Clothing & Ornaments of China's Tibetan Nationality, 2002, p. 17.

내 拉薩은 서부 衛藏地區(위장지구)에 속하는 지역으로 위장 지역은 서장지구의 약 70% 농지를 지니는 곳으로 비교적 살기 좋은 자연환경으로 인구가 밀집⁶⁾된 중심 지역으로 대도시가 집중되어 있어 주변국의 외래 복식문화를 비교적 많이 받아들여졌다⁷⁾. 拉薩을 중심으로 한 이 지역 전통복식의 특징은 대도시로 인하여 옷이 얇고 화려하나 온화하고 점잖으며, 산호, 송석, 진주 등의 귀한 보석을 이용한 頭飾(두식)과 佩飾(패식)이 발달하였다. 다른 지역에 비해 색이 다채롭고 다양한 복식 소재를 사용하는 것이 특징이다. 복식은 지역마다 차이는 있으나 양식은 거의 같으며 주로 두식으로 구분하기도 한다⁸⁾. 일반적으로 자외선과 일사량이 많아 남녀 모두 모자를 기본적으로 즐겨 쓰며, 藏族 남녀의 기본 복식은 藏袍(장포), 襯衫(친삼), 圍裙(위군), 각종 장신구로 구성되어 있다⁹⁾. 안에 소매가 긴 짧은 저고리를 입고(襯衫), 겹에는 품이 넓은 포를 입고(藏袍), 腰帶(요대)로 묶고 藏靴(장화)를 신는다. 여성의 경우 치마 위에 장식 앞치마(圍裙)를 두르고 각종 장신구로 머리와 가슴을 장식하는 것이 특징이다¹⁰⁾.

그러나 티베트의 정치적환경과 경제적 환경, 교육환경의 변화와 확대, 외래의 현대문화의 유입 등으로 전통복식의 착용<그림 1>¹¹⁾은 변화를 겪게 되어 전통복식과 서구식 현대복식과의 혼용착용<그림 2>, 완

전한 서구식의 현대복식착용<그림 3> 등으로 변환되어 가고 있으며 이에 따라 상업의 형태와 환경도 많은 변화를 이루었다.

따라서 본 연구는 티베트의 수도인 拉薩 시내를 중심으로 변화되어진 새로운 패션상권을 현지 실증연구를 통해 그 특징을 해석함으로써 세계화 흐름을 통한 그들의 현대복식 수용을 고찰하고자 한다. 패션상권 변화에 대한 관찰은 藏族 사회의 현대화 정도를 깊이 이해하는 데 도움이 되므로 티베트의 복식 변화를 알 수 있을 뿐 아니라, 세계 시장 확대에 의한 티베트의 시장 변화에 대응할 수 있는 방안 모색에도 도움이 될 것으로 기대된다.

2. 세계화의 의미와 특성

일반적으로 세계화란 전지구적 차원에서 전혀 다른 지역의 사람들이 동일한 시간대 속에서 상호 단일한 삶의 영향력을 주고받는 현상을 말하며, 이러한 세계화는 정보화에 절대적으로 힘을 입고 있다. 정보화란 정보의 생산, 저장, 분배에 관련된 산업이나 활동이 경제의 핵심 활동으로 등장하고, 그 결과 컴퓨터나 통신기술을 비롯한 정보기술이 경제, 정치, 사회, 문화 등의 모든 생활영역에 지배적으로 영향을 미치는 사회로 진입하는 현상¹²⁾이라고 정의되기도

한다. 따라서 세계화는 이미 정보화로 세계가 하나의 지구촌이 되며, 근대민족주의의 대두로 상징되던 개화기와는 달리 민족주의를 희석시키며 이른바 국경 없는 세계의 전개를 촉진하는 요인이 된다.¹³⁾ 특히 세계화를 통해 경제적 통합 외에 인류의 보편적인 가치가 확산되고 있다는 사실은 매우 중요하다. 세계화된 사회일수록 또는 세계화가 진행되고 있는 사회일수록 동일한 가치에 입각한 사회통합은 기능적 사회통합에 의해 대체되고 기능적으로 분화된 사회는 상이성의 조직 원리로 주도된다.¹⁴⁾

세계화의 개념 정립은 서로 중복되는 다섯 가지 의미체계로 요약할 수 있다.¹⁵⁾ 첫째, 국가들 사이의 국경을 가로지르는 관계의 증대, 곧 '국제화'의 의미로 사용되는 세계화이다. 둘째, 개방된 세계경제를 창출하기 위해 국가 간의 물적·인적요소의 이동을 제약하는 정부의 규제가 제거되는 과정, 곧 '자유화'의 의미로 사용된다. 셋째, 다양한 사물과 경험이 전 세계 모든 사람에게 확산되는 '보편화' 과정을 지칭하는 의미로 사용된다. 넷째, 이전에 존재하던 문화나 지방적 자율성을 파괴하면서, 근대적 사회구조가 전 세계로 확산되는 '서구화' 또는 '근대화'의 의미로 세계화를 사용한다. 다섯째, 사회공간이 더 이상 영토적 장소의 관점에서 파악되지 않고 지리의 재편성이 일어나는 '탈영토화'의 의미로 사용되는 세계화이다.

이렇게 세계화는 다양한 층위의 의미를 가지는 복합적 개념이지만, 보통 경제·사회·문화 같은 인간 삶의 영역에서 이루어지는 '개방화'라는 의미로 받아들여진다.¹⁶⁾ 즉 세계화는 인터넷의 보급으로 인한 정보화와 함께 20세기 후반부터 본격적으로 전개되어 개인과 개인, 집단과 집단, 국가와 국가, 문명과 문명 간의 시간적 간격과 공간적 경계를 해체하고 있다.¹⁷⁾

세계화에 의한 문화적 효과에 대한 논의는 대체로 동질화(homogenization), 양극화(polarization), 혼용화(hybridization) 등 세 가지의 관점으로 정리 할 수 있다.

동질화는 세계화·정보화에 따라 전 세계의 문화가 서구 특히 미국문화에 동화되어 서구문화, 곧 미국문화로 균일화될 것이라는 관점이다. 즉 후쿠야마(Fukuyama)는 모든 문화가 자본주의와 민주주의 체

계로 수렴되어 서구화 또는 미국화함으로써 조만간 서구식(미국식) 사고방식과 생활방식 및 가치관과 태도가 전 세계인의 삶의 과정을 지배하게 된다는 것이다.¹⁸⁾ 양극화는 세계화가 진행되면서 서로 다른 문화사이의 차이가 더욱 두드러져 양극화되고 문명 사이의 갈등이 심화되어 결국 문명사이의 충돌로 이어질 것이라는 관점이다. 즉 헌팅턴의 문명의 충돌에서 주장하는 문화차 확산¹⁹⁾을 의미한다.

혼용화는 세계화·정보화가 진행되어 서로의 문화에 대해 잘 이해하게 됨으로 말미암아 상대방 문화의 장점을 수용하여 자신들의 문화 내용과 결합함으로써 문화의 혼용 현상이 나타나게 될 것이라는 관점이다. 이는 세계화와 정보화에 힘입어 다양한 방식으로 문화 간 상호 빌리기와 교차 문화적 융합현상이 일어난다는 견해를 지니고 있다. 이러한 문화 혼용화는 문화 교차의 유동성, 비결정성 및 개방성을 강조하는 시각으로서 서구중심주의의 부담을 피할 수 있는 장점이 있다.²⁰⁾ 이러한 견해에 의하면 결국 세계는 문화적 차이가 수렴되어 동·서의 접근이 이루어질 것이며, 티벳 역시 세계화와 중국의 한화에 의한 문화적 혼용상태에 있는 것으로 여겨지고 현재로서는 그 균형이 잘 이루어지고 있는 것으로 여겨진다. 이러한 동·서의 접근은 단순히 동아시아가 서구화되는 것에만 기초하여 이루어지는 것이 아니라 서구도 동아시아화하여 사회구조와 가치관에서 동·서가 혼용(blending)을 이루는 것에 바탕을 두고 이루어지게 될 것²¹⁾이라 주장한다. 혼용화를 지지하는 증거는 서양요리에 동양요리를 가미한 퓨전 스타일을 지향하고 있으며 동아시아인들도 피자나 햄버거와 같은 서구 음식에 길들여지고 있다.²²⁾ 서양음악 연주에 동양의 악기가 동원되기도 하며 이 둘의 장점을 살린 새로운 화음을 만들어 내기도 한다. 또한 가장 변화가 표면적으로 잘 나타나 보이는 복장에서서도 서양복식에 동양적 요소를 가미한 패턴, 색상, 착장 방법 등으로 미적가치를 표현하는 등 문화를 수용하여 하나로 융합하는 동·서의 접근을 이루고 있다.

티벳의 수도 拉薩에도 텔레비전의 보급은 거의 100%에 이르고 인터넷의 사용도 젊은 계층에서는 보편화되어 있다. 착용의복의 전면적인 변화뿐만 아

나라 시내의 PC방과 클럽들, 서양식 레스토랑, 서양식 패스트푸드점, 서양식 약국, 의류매장, 화장품 판매점, 미용실과 피부 관리실, 안경점 등이 급증하였으며 재래시장을 위협하는 현대화된 대형 마트 등이 점차 증가하여 세계화로 인한 혼용화 현상이 두드러진다.

따라서 혼란과 변화, 전통의 보존과 새로운 문화의 수용이라는 시대적 과제를 안고 있는 현재 티베트의 세계화로 인한 문화변화현상을 이해하고자 현대화된 복식과 관련된 패션상권이 어떻게 형성되어 있으며, 그 특징이 무엇인지 알아보려고 하였다. 물질문화 중 의생활 문화는 표면적으로 노출되어 있어 관찰이 용이하며, 그 변화의 과정을 쉽게 이해할 수 있으며, 의류상품들의 현황 파악과 상권의 분석으로도 충분히 세계화의 현상을 파악할 수 있을 것이라 사료된다. 또한 변화가의 매장 구성과 특징 등 패션상권을 파악함으로써 의복변화를 설명할 수 있으며, 한류의 영향 수준을 파악함으로써 우리나라 기업의 의류상품 진출 및 상품의 아이템 구성과 마케팅적 전략을 수립하는데 구체적인 도움을 줄 수 있을 것이다.

Ⅲ. 연구방법

1. 연구지역 및 기간

티베트의 수도인 라薩를 중심으로 의류브랜드 및 의류 제품의 현대화 상권조사를 위하여 1차 2007년 2월 5일에서 15일까지, 2차 2008년 1월 16일에서 25일까지 방문 집중관찰 후 조사하여 현대 패션상권이 잘 형성되어 있으며 소비자가 선호하며 가장 많이 찾는 거리로 라薩 구시가지와 인접해있는 신시가지 지역에 실질적으로 상권이 활성화 되어있는 현대화된 상권인 北京東路(북경동로), 朵森格路(타삼격로), 丹杰林路(단걸림로), 宇拓路(우탁로)를 연구지역으로 선정하여 시간경과에 따른 변화를 파악하고 상권의 특성을 분석한다.

2. 상권분석 방법

티베트 라薩의 세계화 상권분석을 위하여 패션상권

이 현재 활성화 되어 있는 거리에 대한 라薩 藏族의 견해를 기초로 라薩 구시가지와 인접해있는 신시가지 지역에 실질적으로 상권이 활성화 되어있고 관찰 결과 공통적으로 변화한 거리로 인정된 현대화된 상권인 大照寺(대조사)주변 八廓街(팔각가)일대의 丹杰林路, 宇拓路, 北京東路, 拉薩百貨店(라百, 라사백화점)일대, 朵森格路北段(단걸림로북단), 南段(남단)을 중심으로 의류제품 점포의 구성내용 및 상권 분포 상태를 상권이 형성된 변화가를 중심으로 의류제품의 상권 형성과 트렌드 반영 경향 및 남녀 의류상권의 특성과 분포 상황을 파악하여, 상권지도를 만든다. 의류제품의 대부분은 중국 브랜드들로 구성되어 있어 각 브랜드와 매장의 품질정도와 브랜드가치에 대해서는 평가할 수 있는 사전 지식이 연구자가 충분하지 않아 현지 중국인의 도움을 받아 브랜드의 수준을 평가하였다.

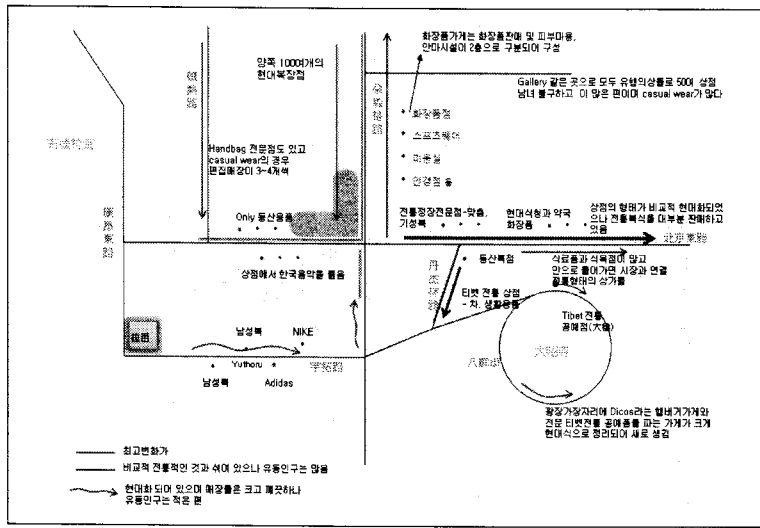
Ⅳ. 티베트 라薩의 패션상권 분석결과

티베트 라薩의 세계화 상권분석을 위하여 패션상권이 현재 활성화 되어 있는 거리에 대한 관찰 결과 라薩시내 패션상권은 실질적으로 北京東路를 중심축으로 朵森格路의 南北段과 塞康百貨店, 八廓街 주변의 丹杰林路和 宇拓路, 拉薩百貨店(라百) 주변이 패션상권으로 활성화 되어있다.

1. 라薩시내 패션상권

<그림 4>는 라薩 시대 형성된 패션상권을 개괄적으로 보여주는 상권지도로 전년에는 볼 수 없었던 대형 안경점들이 거리마다 있고 화장품 매장 역시 폭발적으로 증가하였으며, 미용실의 경우 그 수도 증가하였을 뿐 아니라 현대화, 대형화되어 있었다. 大照寺 주변 八廓街는 전통복장과 관련된 매장과 전통공예품 매장으로 완전히 구성되어 있으며, 1년 전과 비교하여 변화가 거의 없는 상태이나 건축물의 보수와 신축으로 현대적 면모를 보이기 시작했으며 매장내 구성 역시 다소 진보적인 모습을 보였다.

그리고 특이할 만한 것은 화장품 판매점에서 피부



〈그림 4〉 拉薩 시내 형성된 패션상권

미용 즉 피부 관리를 함께 해주는 경영 방식을 채택하고 있었으며, 일사량이 많은 티벳의 자연 지리적 환경으로 인하여 피부가 검게 햇볕에 그을려 대부분의 여성과 남성이 칙칙한 피부를 가지는데 현재에는 깨끗하고 흰 피부를 위해 선풍제 제품이나 스킨크림 제품을 사용하고 피부 관리에 시간과 물질을 아끼지 않는 모습을 볼 수 있다. 심지어 남성 소비자들도 피부, 얼굴관리를 받고 있어 남녀 모두 외모에 대한 관심이 증대하였음을 알 수 있었다. 拉薩에도 현대화가 이미 많은 영역에서 이루어졌음을 나타낸다. 티벳의 수도 拉薩는 짧은 시간에 많은 변화를 수용하고 있었고 젊은이들은 이 변화를 전 지구에 동일하게 일어나는 자연스럽고 당연한 것으로 받아들이고 있었다.

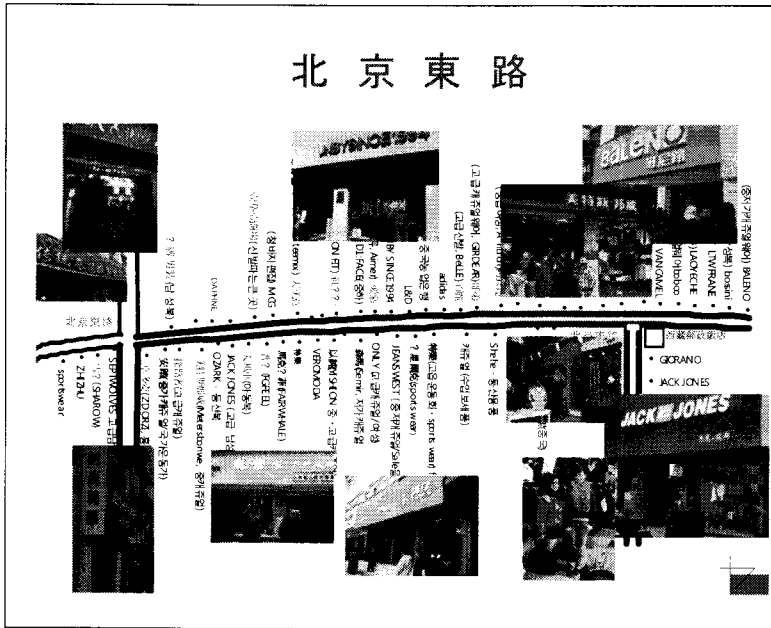
또한 미용실에는 현대식 설비를 갖추고 대형화 되었으며 순서를 기다리는 손님들로 가득하고 네일 관리실이 솥인솥 형태로 들어와 있어 머리와 함께 원스톱으로 서비스 받을 수 있도록 구성되어 있다. 拉薩 시내 백화점과 대형마트 1층에도 네일 코너가 있어 늘 손님들이 관리를 받고 있는 모습을 볼 수 있었는데 이는 拉薩 藏族 역시 미에 관심이 많으며 신체를 가꾸고 꾸미는데 있어 시간적으로 뒤쳐지지 않음을 알 수 있다.

2. 北京東路상권

〈그림 5〉는 北京東路 상권 구성도 및 매장지도로 北京東路 동쪽 八廓街 주변 지역은 비교적 전통복식을 판매하는 점포가 활성화 되어 있었다. 특히 전통복식을 맞추어주는 매장이 있으며, 직물의 종류도 천연 모직물에서부터 저가의 혼방, 합성 직물에 이르기까지 다양하게 구비해 놓고 있었으며 기성 전통복식 역시 가격대별로 갖추어져 있어 비교적 선택의 폭이 넓은 편이었다.

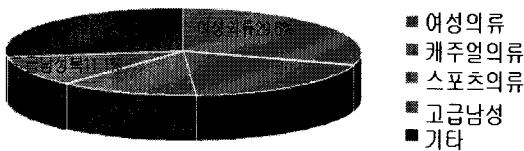
의복과 함께 착용하여야 하는 모자 등의 전문 매장도 함께 있다. 그러나 1년 전에 비하면 전통복식의 매장의 수가 다소 줄어들고 그 자리에 현대식 화장품 판매점과 이, 미용실이 들어서 있으며 현대식 약국이 있다.

北京東路 서쪽지역은 青年路(청년로)라 불리는 朵森格路和 娘熱路(낭열로) 등과 만나는 주요 도로로 양편 모두 현대식 패션제품 매장들로 들어서었다. 남녀공용 캐주얼웨어 브랜드들과 남녀의류로 구분된 중가 이상의 브랜드 매장들도 있으며 신발류, 핸드백 등의 가죽제품으로 만든 잡화 매장과 유명 스포츠용품 매장이 있으며, 고급 남성의류 매장 역시 들어서 있다. 중간지점에는 대형 현대식 패스트푸드점인 중국 브랜드의 DICOS가 있으며 大風車(대풍차)



〈그림 5〉北京東路 상권 구성도 및 매장

라는 대형 아동복 매장이 들어서 있어 현재 拉薩 시내에서 성장하는 아동의 경우 전통복식보다 현대복식이 더욱 자연스러울 것으로 여겨진다. 北京東路의 동쪽부분은 전통복식 매장이 지배적인 반면 서쪽은 현대적 의류 매장으로 구성되어있어 전년에 비해 큰 변화를 보였다. 〈그림 6〉에서 나타냈듯이 스포츠의류매장 12.5%, 캐주얼의류매장 19.4%, 고급 남성복 11.1% 등으로 구성되어 비교적 증가 이상의 현대적 의류 및 피혁 제품 매장으로 구성되어 있는 것이 특징이다.



〈그림 6〉北京東路 매장분포도

3. 朵森格路上권

〈그림 7〉은 朵森格路 상권 구성도 및 매장지도로 朵森格路는 南段, 北段으로 北京東路를 두고 남북으로 나누어져 있다. 北段의 상권은 가장 유동인구와

의류 매장이 많이 집결되어 있는 상권으로 브랜드 매장과 편집매장, 보세매장 등 매장의 유형이 분리되지 않은 채 다양한 유형의 매장으로 구성되어 있으며 매장을 구성하고 있는 상품 또한 다양하다. 대형 편집매장도 도로를 두고 마주보고 있다. 주로 젊은 세대가 선호할만한 매장으로 구성되어 있으나 실제 유동인구를 관찰한 결과 전 세대의 소비가 이곳에서 이루어지고 있었다. 1년 전에는 이 거리를 수리, 재정비하였는데 1월 현재 상권이 완전히 형성되어 있다.

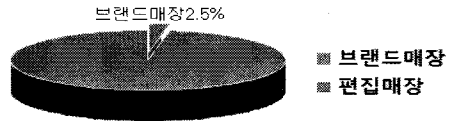
그리고 북단 끝에는 갤러리 형태로 구성되어 쇼핑하기에 보다 쾌적하도록 되어 있으며 매장은 주로 남성 신사 정장과 남성 캐주얼웨어로 구성 되어 있다.

朵森格路北段, 南段은 타상권에 비하여 미용실과 화장품 매장의 점유율이 높으며, 주로 캐주얼 편집매장으로 구성되어 있으며 〈그림 8〉에서 알 수 있듯이 브랜드 매장은 2.5%뿐으로 보세제품매장이 절대적인 강세를 보이는 것이 특징이다. 朵森格路南段의 상권은 北段에 비해 활성화 되지 않았는데 현재 정비 중에 있었다. 하지만 도로를 사이에 두고 서쪽 면은 완전히 상권이 형성되어 있어 사람들로 늘 붐비고 있는 모습이다. 동쪽 면은 고급 남성 의류와 고급

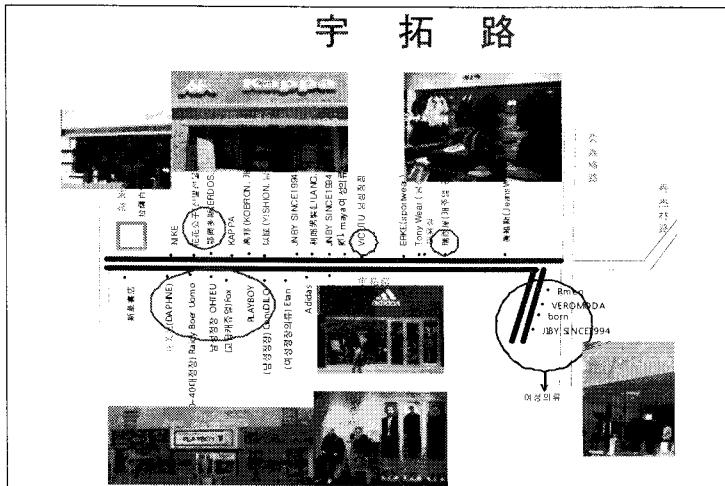


<그림 7> 朵森格路 상권 구성도 및 매장

캐주얼웨어가 오픈을 준비하고 있었다. 주로 상품의 구성은 남단 끝으로는 화장품 매장이 밀집해 있으며 북쪽으로 올수록 의류매장과 신발류, 모자 등의 액세서리를 취급하는 잡화들로 구성된 매장이 즐비하다. 이 거리의 쇼핑객들을 주로 젊은 계층이며 착용한 의복도 캐주얼한 진과 점퍼 차림이 대다수를 이루고 있다.



<그림 8> 朵森格路 매장분포도



<그림 9> 宇拓路的 상권 구성도 및 매장

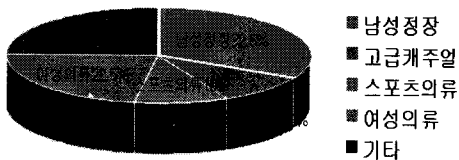
4. 宇拓路상권

〈그림 9〉는 宇拓路의 상권을 보여주는 것으로 宇拓路는 丹杰林路和 八廓街로 이어지는 길로 유동 인구가 朵森格路에 비해 적은 편이며 상권이 아주 활성화 되지는 않았으나 고가의 의류 매장들이 많이 들어선 것이 특징이라 할 수 있다.

고급 남성 정장의류 매장과 중, 고가의 캐주얼 브랜드, 여성 전용 하이 캐주얼 브랜드 등이 주로 구성되어 있고 나이키, 아디다스, 카파 등 세계적으로 유명한 스포츠 의류 매장도 있다. 따라서 이 거리는 朵森格路에 비해 유동인구가 적은 편이며 유동인구의 연령대도 비교적 높은 편인 것이 특징이다.

宇拓路는 〈그림 10〉에 나타난 것과 같이 32.5%가 고급 남성정장 매장이 차지하고 그 외, 고급 신발·가방 등의 피혁매장과 10%의 고급 캐주얼의류 매장과 10%의 유명 스포츠 의류 및 스포츠용품매장, 22.5%의 여성의류와 캐주얼 매장으로 구성되어 남성정장이 집약적으로 많이 분포되어 있는 것이 특징이며 전년도와 비교해볼 때 큰 변화는 없다.

宇拓路의 서쪽 끝 남쪽에는 新華書店(신화서점)이, 북쪽에는 拉薩百貨店(라라백)이 있어 소비자들의 소비수준이 비교적 높은 편이라 할 수 있다.



〈그림 10〉 宇拓路 매장분포도

5. 丹杰林路상권

丹杰林路는 八廓街와 이어져 大昭寺와 八廓街로 들어가는 입구 역할을 하여 항상 이동하는 사람들로 붐비며 걸어 다니기가 힘들 정도이다. 八廓街에는 大昭寺가 있어 순례자들도 늘 가득하다. 그래서 특히 이곳은 여행객, 라마 불교 순례자들, 拉薩 거주민들 등으로 유동인구로 가득하여 카페와 전통 음식점, 전통 공예품점이 많으며 路上의 난점들도 많은 곳이다. 특이할만한 점은 이 거리에 등산 용품 매장이 여러

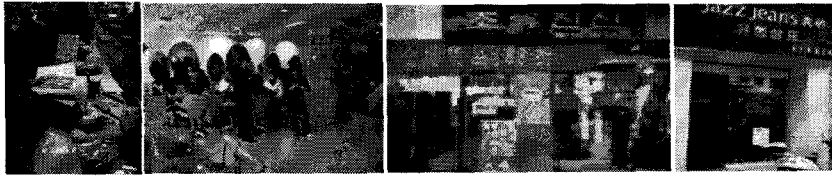
개 있다는 것이다. 여행객들도 찾지만 拉薩 藏族들도 이곳에서 등산용품인 의복류와 물통 등을 구입한다. 단순히 이것만으로도 拉薩에 서구문화가 들어와 拉薩 藏族들의 생활과 어떻게 융합되었는지를 알 수 있게 해준다고 할 수 있다. 丹杰林路는 등산용품 편집매장 증가와 서점이 들어 선 것을 제외하면 큰 변화는 없으나 특정품목들의 매장이 집중적으로 존재하지 않고 관광객과 주민들을 위한 생활 잡화점들과 의류매장, 음반, 공예품 매장으로 구성되어있으며 拉薩 藏族들의 생활이 이미 상당히 현대화·서구화 되어있음을 알려준다.

6. 현대화 상권의 특징

세계화의 영향으로 패션매장의 현대화와 서비스의 질적 향상이 두드러지게 변화되었으며 패션 전반에 대한 관심이 지극히 높으며 이러한 관심은 성별과 관계없이 나타나고 있음을 알 수 있었다. 특히 여성의 경우 현대복식 외에 몸을 꾸미는 것에 대한 관심이 상당히 높아졌는데 이러한 수요를 충족시키기 위하여 현대화된 미용실과 미용실 안에 논스톱으로 서비스를 제공받을 수 있도록 넓은 공간을 할애하고 있으며 〈그림 11〉에서 알 수 있듯이 손톱관리실을 갖춘 대형 미용실, 전문 네일숍, 다양한 화장품 브랜드를 갖추고 있는 화장품 편집 매장, 화장품 판매점에서 함께 운영되고 있는 피부 관리실 등이 기하급수적으로 등장하였으며 피부 관리는 여성만이 아니라 남성 고객들도 상당수 확보하고 있는 실정이었다.

자연적 환경과 과거 습관생활 및 관습에 의해 남아 모두 오랜 세월 햇볕에 그을린 거친 검은 피부를 가지고 있는데 이제는 이러한 피부를 싫어하고 흰 피부를 선호하여 대부분의 여성이 자외선 차단제를 사용하며 피부 보호에 신경을 쓰고 있으며 젊은 세대의 남성들도 외모에 대한 관심이 높아져 화장품 및 피부 미용과 관리에 소비를 아끼지 않고 있다.

한류의 열풍으로 拉薩 藏族들도 한국드라마, 영화, 음악, 춤 등을 접하고 즐기고 있으며 기성세대들은 드라마를 통하여 한국 문화를 접하고 좋아하나 대부분은 사교의 영역에 머무르며 구체적 행동으로 연결되지 않으나 젊은 세대는 따라하고 싶어 하며 구체



〈그림 11〉 세계화흐름으로 패션 트렌드 반영된 대형 미용실과 네일숍, 한류영향의 의류매장



〈그림 12〉 宇拓路和 拉百의 남성정장 의류 매장

적으로 의복행동, 화장행동으로 연결되며, 의류 매장 역시 〈그림 11〉처럼 전문적으로 한국풍 혹은 한국의 류 등을 판매하는 매장이 있으며, 캐주얼 브랜드나, 캐주얼 편집 매장에는 한국 가요를 틀어 소비자들을 불러들이기도 하고 있다.

매장의 변화를 통해서도 拉薩의 현대화를 뚜렷이 느낄 수 있었으며 전통문화의 변화를 체감 할 수 있었다. 그리고 그 중심에 젊은 세대들이 있음을 알 수 있다.

젊은 세대는 시간과 공간에 제약을 받지 않는 여러 통로-인터넷, 통신기기 등-를 통하여 전 세계와 소통하고 있었다. 그로인해 새로운 문화가 보다 빠르게 젊은이들 사이에 확산되어 가고 있어 세대 간 남녀 간 세계화의 격차는 현재 비교적 큰 편이다.

남성복의 상권 구성은 〈그림 12〉와 같이 고가의 고급 브랜드들이 拉薩 시내와 拉薩 백화점에 입점하고 있으며 여성에 비해 고가의 고급 브랜드들의 비율이 높음을 알 수 있었다. 이는 남성들의 가치관의 변화와 사회활동의 확대 등으로 인하여 경제적 능력이 여성에 비해 뛰어나며, 티벳이 여전히 남성 중심의 사회임을 드러내는 단편적 현상이라 할 수 있다.

여성복에서는 하이브랜드들의 비중이 낮은 편이며 중가의 브랜드들이 많이 차지하고 청소년과 20대 초반의 연령층을 타깃으로 하는 중·저가 캐주얼웨어 브랜드들과 중가브랜드의 캐주얼웨어 브랜드들이 가

장 많으며 하이 캐주얼웨어 브랜드의 점포들이 소수 있었다.

의복 외에는 고급구두와 가방류를 취급하는 고가 브랜드들의 점포가 다수 있으며 고가의 전문 가방매장도 있었다.

대부분의 의류 브랜드는 중국 자체 브랜드가 차지하고 있으나 남성 고급 정장 의류는 이탈리아 등의 수입 브랜드도 존재하며, 특히 스포츠 의류 브랜드는 〈그림 13〉에서 알 수 있듯이 미국, 유럽 등의 유명 상표들-아디다스, 나이키, 카파 등-이 拉薩에 들어와 있는 실정이다. 중국 자체 브랜드 중에도 고가의 스포츠 브랜드도 拉薩시내에 들어와 있다.

캐주얼웨어의 경우 역시 중국 자체 브랜드와 홍콩 브랜드의 중·저가, 중가 브랜드들이 많으며, ESPRIT 등의 수입 브랜드도 들어와 있다.

화장품 브랜드 역시 세계적인 브랜드들-Dior, Elizabeth Arden, SHISEIDO, LANCÔME 등-이 백화점 1층 매장에 입점 되어 있으며 바깥 매장에 미국 브랜드인 MaryKay가 독립적으로 매장을 열고 운영하고 있기도 하다.

지리적 특성과 자연 환경적 조건, 많은 관광객과 히말라야 등정을 위해 거치는 통로 역할을 하는 拉薩는 등산 여행객들도 많아 〈그림 14〉에서 보여주듯이 등산용품 매장들이 많으며 등산용 패딩이나 등산화들도 일상생활에서 많이 착용하는 경향을 보인다.



〈그림 13〉 宇拓路, 娘熱路, 北京東路의 스포츠 의류 매장과 캐주얼 의류 매장



〈그림 14〉 宇拓路, 丹杰林路, 北京東路의 등산용품 매장

이처럼 세계화는 문화재의 영역을 포함한 전 영역에서 시장의 지구화를 통해 실현되고 있다. 시장의 지구화는 음반, 영화, 프로그램, 신문, 책, 모든 종류의 매체와 장비뿐만 아니라 식품, 패스트푸드, 건강관리, 관광, 교육, 패션제품 등의 문화적 재화를 생산하는 모든 기업이 세계적 차원에서 경쟁에 돌입했음을 의미한다.²³⁾

V. 결론 및 제언

티벳은 세계화와 중국의 영향으로 수도 拉薩는 짧은 시간에 많은 변화를 수용하고 있었고 상업의 형태도 현대화되었으며 상권의 구성과 형성에도 큰 변화를 가져왔다. 각 상품의 점포들은 현대식으로 바뀌고 서비스의 질도 함께 향상되었다. 전통복식 관련 매장은 축소된 반면 현대화된 편집매장과 브랜드매장이 증가하였고 미용관련 매장과 상품이 폭발적으로 증가하였으며 스포츠 관련 전문매장 혹은 편집매장이 증가하여 다양한 형태로 발전되고 구성되어 있다. 젊은이들은 이 변화를 전 지구에 동일하게 일어나는 자연스럽고 당연한 것으로 받아들이고 있었다.

소비자층은 젊은 계층에 맞추어져 현대화된 의류매장의 구성은 10대 후반 20대 초반을 주 고객층으로 하는 중저가의 캐주얼브랜드와 캐주얼 의류 매장

이 주를 이룬다. 세계적인 경향으로 스포츠의류에 관심이 높으며, 스포츠의류의 요소들이 일반캐주얼웨어에 도입되어 디자인되거나 소재가 사용되었으며, 성인남성을 주 소비자층으로 하는 고가 의류매장이 성인여성 의류매장에 비해 많은 것이 특징으로 남성의 경제활동과 사회적 역할의 제고를 보여주는 단적인 현상으로 해석할 수 있다.

브랜드의 분포 경향은 스포츠 의류는 유명한 해외 브랜드들이 많은 반면 그 외 남성, 여성, 캐주얼 브랜드는 중국 브랜드들이 대부분을 차지하였고 미용 관련 브랜드들은 해외 명품 브랜드들이 많이 들어와 있으며 의류와 화장품에도 한류의 영향을 받고 있음을 알 수 있다.

티벳의 拉薩 藏族들은 전통복식의 변화와 생활의 변화를 민족 정체성의 상실과 종교적 신념의 변화로 인식하는 것이 아니라 시대의 흐름으로 받아들임으로서 독립적인 한 현상으로 분리하여 인식하는 것으로 나타나 단순히 시대 변화에 순응하며 기계적이고 현대적인 편리를 받아들이고 있는 것으로 보인다.

즉 티벳의 현대화와 사회적 발전은 현 세계의 일반적 경향인 세계화 및 대중적 감정의 일부로 자리를 바꾸었으므로 중앙정부의 정책적 지배 보다는 대중의 힘과 역량에 따라 진행되어질 것이므로 패션산업은 더욱 확장되어질 것이며 개인과 기업의 진출이

활발하게 이루어질 수 있는 좋은 시장 여건을 지니고 있으며 이러한 변화는 다른 소수민족들에게도 영향을 끼치게 되므로 현대화된 소비 시장의 확대가 기대된다.

따라서 이에 대응할 수 있는 유통 경로의 다각화와 급변하는 소수민족들의 소비욕구를 파악하고 소비시장의 환경과 지역적 특성을 고려한 서비스의 제공 등을 심도 있게 연구할 필요가 있으며 한류의 영향으로 화장품과 한국의류에 대한 관심이 높아 이에 대응할 수 있는 다양한 마케팅적 접근 방법의 모색이 요구된다.

참고문헌

- 1) Giddens, A. (2000). *Runaway world: how globalisation is reshaping our live*. New York: Routledge. 박찬욱 역 (2000). *질주하는 세계*. 서울: 생각의 나무, pp. 39-57.
- 2) 김재기 (2001). 중국의 민족문제와 서부대개발 정치경제적 배경과 딜레마. *한국동북아 논총*, 18, pp. 139-168.
- 3) 西藏自治區對外文化交流協會 (2007). *西藏人口*. 五洲傳播出版社, 北京, pp. 14-89.
- 4) Dravko M. (1992). *Globalization and Territorial identities*. Aldershot, Avebury, pp. 20-35.
- 5) 서봉하 (2007). *종교에 영향 받은 아시아 복식미와 아시아 룩의 조형적 특징*. 서울대학교 대학원 박사학위논문.
- 6) 문순길 (1998). 티베트 자연·인문환경의 지리적 특성. *西亞연구*, 36, pp. 260-226.
- 7) 이경희 (2003). *티베트의 袍유형과 구조분석-2001년 통도사 성보박물관 티베트 특별전 포를 중심으로-*. 부산대학교 대학원 석사학위논문.
- 8) 楊源 編著 (1999). *中國民族服飾文化圖典*. 大眾文藝出版社, 北京, p. 311.
- 9) 박선영 (2004). *중국 장족(藏族)복식에 관한 연구*. 중앙대학교 대학원 석사학위논문.
- 10) 安旭·李泳編著 (2001). *西藏藏族服飾*. 五洲傳播出版社, 北京, pp. 67-70.
- 11) The Editing Committee of The Clothing & Ornaments of China's Tibetan Nationality (2002). *The Clothing & Ornaments of China's Tibetan Nationality*. Beijing Publishing: Beijingp: Lhasa: Tibetan People's Press, p. 17.
- 12) 안외순 (2005). 세계화, 정보화시대 동아시아 전통가치의 계승과 변용-유교와 자유주의를 중심으로. *동양철학연구*, 41, pp. 349-375.
- 13) 신일철 (1990). 글로벌세계화와 유교적 가치. *퇴계학보*, 100, pp. 9-47.
- 14) 정호근 (2000). 세계화와 차이의 윤리. *계간 사회비평*,

- 23, p. 80.
- 15) Scholte, J. A. (2000). *Globalization: Acritical introduction*. New York: St. Martin's Press, pp. 15-17
- 16) 조공호 (2008). 세계화와 문화 연구의 문제: 심리학적 접근. *인간연구*, 14, pp. 34-90.
- 17) 강정인 (2002). 세계화·정보화와 동야문명의 정체성: 서구중심주의와 아시아적 가치. *한국정치외교사 논총*, 24(2), pp. 211-238.
- 18) Nisbett R. E. (2003). *The geography of thought: How Asians and Westerners think differently and why*. New york: Free Press, p. 219.
- 19) Huntington, Samuel P. (1996). *The clash of civilizations*. 이희재 역 (2008). *문명의 충돌*. 파주: 김영사, pp. 243-244.
- 20) 강정인. *앞의 책*, pp. 211-238.
- 21) Nisbett R. E. *op. cit.*, p. 224.
- 22) 조공호. *앞의 책*, pp. 34-90.
- 23) Warnier, Jean-Pierre (1999). *Mondialisation de la culture*. Paris: Presses Uuniversitaires de France, 주형일 역 (2008). *문화의 세계화*. 서울: 한울, p. 63.