

공동주택 경로당의 계획적 개선 방향에 관한 연구

-부천시 중동 소재 아파트를 중심으로-

A Study on the Planning Improvement of A Hall for the Aged in Apartment Housing

-Focusing on apartments of Joong-dong, Bucheon city-

하 승 범*

Ha, Seung-Beom

Abstract

This study is planning improvement of welfare facilities about the hall for the aged in apartment housing. An apartment house, famous residential type in Korea, put an important value on its convenience and economical efficiency of furniture arrangement by maximizing floor space index. In this regard, leisure usage of house was not carefully considered for the aged people. To redefine the efficiency of welfare facilities, research mainly deals with analysis of realistic needs for the aged through the spot survey and interview.

The main purpose of this study is to enhance the quality of welfare facilities and propose the improved welfare facilities for the aged people. Through the research, conclusions are as followed

First, Facility standard and provisions of the law should be revised for considering population growth of the aged people. Second, there are 4 plan types in the hall for the aged. Contrary to our expectation, diversity of program was not found however various program planning is needed for considering its different types of plan. Third, according to regulation, space restriction is based on the number of households. Therefore, room and space standard does not depend on the number of people. From now on, in order to improve quality of welfare facilities of the aged, revision of laws and overall facility standard should be implemented in advance.

키워드 : 공동주택, 복지시설, 노인시설, 경로당

Keywords : Apartment Housing, Welfare Facility, Elderly Facility, A Hall for the Aged

1. 서론

1.1 연구의 배경 및 목적

현재 우리나라의 대표적 주거 형태가 되고 있는 공동주택은 외부공간의 질적 측면보다는 용적률을 극대화하는 경제성과 편의성 위주의 건물배치¹⁾에 의해 거주노인의 여가선용에 대한 배려는 배치 계획시 중요하게 다루어지고 있지 않는 것이 현실이다.

현대 사회는 과학·의학 기술의 발달로 인간의 삶의 질과 함께 수명이 연장되고 고령화 사회로 접어들게 되었다. 출산율의 저하의 문제로 14세 이하 아동의 인구수는 지속적으로 감소세에 있으며, 상대적으로 노인 인구의 증가를 보이는 사회적 양상이 두드러지고 있다.

급속도로 증가하는 노인인구의 여가 선용이나 복지혜택을 누릴만한 시설이 이에 상응하지 못하는 것도 문제점으로 나타나고 있다.²⁾

따라서 노인시설은 여가활동 목적(친목도모, 취미활동 등)을 위한 시설임을 재인식하며, 현재의 형식적인 실내 공간으로 고정화된 평면의 형식을 탈피하고자 하며, 먼저 내부공간의 개선점에 대한 연구와 외부공간의 활용으로 여가선용의 활성화를 목적으로 단지 내 노인시설인 경로당의 이용실태 및 설문조사 분석결과를 바탕으로 계획적 개선 방향을 제안하는 것이다.

1.2 연구의 범위 및 방법

이 연구에서는 다음과 같은 범위 및 방법에 의해서 진행되었다. 이 연구의 공간적 범위는 부천시 중동 소재이며, 시간적 범위는 입주시기가 주택건설기준 등에 관한 규

* 정회원, 대림대학 인테리어디자인과, 전임강사

1) 김혜정, 유정숙, 공동주택의 외부공간 연결체계가 아동의 외부놀이 형태에 미치는 영향에 관한 연구, 대한건축학회 논문집, 2001.

2) 황은주, 정건채, 지역 노인종합복지관의 시설현황과 공간구성에 관한 연구, 대한건축학회 논문집, 2003.

하 승 범

정 제정 이후인 1993-1994년³⁾인 300세대⁴⁾ 공동주택 7개 단지과 입주시기가 개정 전인 2002년⁵⁾인 300세대 이상 공동주택 6개 단지 총 13개 단지로 한정한다. 내용적 범 위로는 단지내 복리시설 중 노인을 위한 시설로서 경로 당을 범위로 한다.

첫째, 문헌조사를 통한 기본적인 공동주택 단지 내 복 리시설 중 노인시설인 경로당에 대한 개념을 고찰하였다.

둘째, 부천시 중동 소재 공동주택 단지를 중심으로 2009년 5월에 단지개요조사, 경로당 도면조사, 사진촬영 을 통하여 기초현황을 파악하고 분석하였다.

셋째, 공동주택 단지 내 복리시설 중 경로당 이용자를 대상으로 2009년 6월 15일부터 7월 19일까지 기초조사 및 본 조사를 진행하였으며, 기초조사에서는 공동주택 단 지 내 경로당의 거주자 이용실태, 주변상황의 조사 등을 통하여 설문조사에 필요한 설문항목과 건축적 특성 및 일반적 특성을 살펴보았고, 본 조사에서는 항목별로 정량적 설문을 실시하였다. 설문대상은 중동 소재 공동주 택 단지 내 13개소의 경로당을 찾아가 인터뷰 방식의 조 사 총 150부의 설문을 배부하고 150부가 회수되었으며, 미완성 분이나 내용의 일관성이 없는 31부를 제외하고 119부를 주된 분석자료로 활용하였다.

넷째, 단지 내 경로당 사례분석과 설문조사분석을 토대 로 공동주택 단지 내 경로당의 계획적 개선 방안을 제안 하였다.

2. 문헌고찰

2.1 노인의 정의 및 여가활동 실태

노인은 65세 이상의 연령층을 노인으로 규정(노인복지법) 하고 있다. 『UN에서 고령화 사회라 정의하는 것은 전체인 구대비 65세 이상인 모든 인구의 비율』이라하며, 이에 노인 이란 65세 이상의 연령의 모든 사람이라 정의한다.

일반적으로 노인여가란 크게 두 가지로 구분할 수 있다. 하나는 노령기에 있어서 일정한 사회적, 가정적 역할에 있어 그 역할을 추구하는 도중에 갖게 되는 여유 시간을 말하고, 또 하나는 자신에게 부과된 일정한 역할이 없이 막연하게 보내는 긴 시간⁶⁾을 말한다.

노인의 여생전체가 곧 여가라는데 그 특성이 있으므로 노 인에게 필요한 환경적 요건과 프로그램의 다양화 등을 충분 히 고려하여 노인의 신체적 특성에 맞추어 여가활용의 기회 를 부여해 주어야 하는 것이다.

3) 주택건설기준 등에 관한 규정의 제정은 1991.1.15이며 이 규 정을 적용하여 건설된 공동주택.

4) 주택법시행령 제26조(감리자의 지정 및 감리원의 배치 등): 300세대 이상의 주택건설공사 : 「건설기술관리법」에 의한 건축감리전문회사 또는 종합감리전문회사를 감리자로 지정하여야 한다.

5) 주택건설기준 등에 관한 규정 적용사례 중 입주시기가 1993-1994년인 사례와의 비교대상으로서 범위로 한다.

6) 양우현, 김부영, 공동주택단지 경로당의 이용실태 및 계획방 향, 한국노인복지학회, 2001.

2.2 노인의 인구증감

노인의 인구 증감율을 표1과 같이 2009년 현재 전체인 구 대비 노인인구는 10.7%를 차지하게 되었다. 이후 노인 인구 추계를 보면 빠른 속도로 증가하여 2040년에는 32.5%에 도달하여, 경로당 면적기준의 확대가 요구된다.

표 1. 통계청 인구 추계(2006년)

	1990 년	2000 년	2009 년	2010 년	2020 년	2030 년	2040 년
전체인구 증감율(%)	0.99	0.84	0.29	0.26	-0.02	-0.25	-0.67
65세이상 인구증감율(%)	5.1	7.2	10.7	11	15.6	24.3	32.5
65세이상 인구수(천명)	2,195	3,395	5,193	5,357	7,701	11,811	15,041

2.3 공동주택 경로당의 시설기준

주택건설기준 등에 관한 규정에서 경로당 면적산출 기준 은 제정 당시 100세대이상 [15㎡ + (100세대를 넘는 매 세대 당 X 0.1㎡)=면적]에서 [40㎡ + (100세대를 넘는 매 세대당 X 0.1㎡)=면적(거실 또는 휴게실)으로 강화되었다.

표 2. 복리시설 중 경로당 시설기준

세대규모	설치시설	면적제한범위
100세대 이상	경로당	100세대 이상의 주택을 건설하는 주택단지 ·100세대이상 : [40㎡ + (150세대를 넘는 매 세대당 X 0.1 ㎡)] = X의 면적(거실 또는 휴게실 면적) 산정 ※ 단 설치면적 300㎡초과시 300㎡로 할 수 있다. [제정 1991.1.15] [개정2003.4.22] [개정 2006.1.6]

3. 사례 대상 공동주택 단지 내 경로당 현황조사

3.1 아파트 단지의 건축개요

표 3. 사례 공동주택 개요(입주시기 : 1993-1994년)

	A단지	B단지	C단지	D단지	E단지	F단지	G단지
대지면적 ㎡	46,064	41,856	35,397	42,329	40,374	32,671	31,491
건축면적 ㎡	7,825	6,388	5,399	6,583	6,615	4,800	4,785
연면적㎡	124,126	93,753	91,209	116,983	109,587	87,694	87,436
건폐율%	16.98	15.26	15.26	15.55	16.38	14.69	15.20
용적율%	269.46	223.99	222.99	276.36	271.40	224.68	277.65
동수	11개동	12개동	9개동	11개동	13개동	11개동	9개동
세대수	1,390	631	828	550	970	474	756
단위주거 평형	13/17 /24/32	37/49 /61	22/32	37/48 /57	20/3 0/32	41/48 /55 /56/67	25/27 /32
주차대수	524	754	612	767	598	598	499
준공년월	94년 5월	93년 4월	93년 2월	93년 6월	93년 2월	93년 2월	93년 2월
경로당㎡	1개소 173.2 (144)	1개소 75 (68.1)	1개소 123.6 (87.8)	1개소 118 (60)	1개소 145 (102)	1개소 114.2 (52.4)	1개소 160.5 (80.6)

※()는 주택건설기준 등에 관한 규정 면적(1991.1.15)

표 4. 사례 공동주택 개요(입주시기 : 2002년)

	M-A 단지	M-B 단지	M-C 단지	M-D 단지	M-E 단지	M-F 단지
대지면적㎡	20,778	22,576	32,539	27,820	32,830	35,500
건축면적㎡	3,885	3,175	4,796	4,987	5,185	5,642
연면적㎡	57,056	61,954	68,319	77,159	91,398	93,473
건폐율%	18.70	14.06	14.74	17.93	15.79	15.89
용적율%	274.59	209.83	209.96	209.25	209.87	208.67
동수	7	5	9	8	8	10
세대수	396	422	812	402	496	511
단위주거 평형	35(A)/ 35(B)	35	26	43/48A /48B	39/48	39/51/57
주차대수	411	572	878	691	858	884
준공년월	02년 9월	02년 7월	02년 3월	02년 3월	02년 3월	02년 3월
경로당㎡	1개소 101.7 (44.6)	1개소 78.7 (47.2)	1개소 175.8 (86.2)	1개소 162 (45.2)	1개소 183.9 (54.6)	1개소 128.7 (56.1)

※()는 주택건설기준등에 관한 규정 면적(1991.1.15)
 ※사례단지 앞의 기호M은 1993~1994년 사례와 구분하기 위하여 사용하였다.

2009년 5월에 부천시 중동 소재 공동주택 단지 내 복리시설 중 경로당을 중심으로 현황파악 및 분석을 위한 자료로써 실시하였다. 대상지의 사전답사를 통해 13개 단지로 한정하고, 이는 입주 시기가 1993~1994년에 시작된 300세대 이상인 7개 단지와 그 후의 변화를 비교하기 위한 입주 시기가 2002년인 6개 단지로 하였다.

조사방법은 단지 내 관리사무소를 방문, 인터뷰 및 자료수집으로 이루어졌으며 그 내용은 표3, 표4와 같다.

3.2 공동주택 단지 내 경로당 면적분석

입주시기가 1993~1994년인 아파트 단지 내 경로당을 주택건설기준 등에 관한 규정(제정:1991.1.15)의 법규 면적기준과 2006년 개정된 규정의 비교검토 결과 경로당 시설면적은 개정 전 규정에 대부분의 단지는 만족하였다.

개정(2006.1.6)된 규정에는 F, G 단지가 면적기준보다 여유면적이 크게 나타났으며, A, B, C, D, E 단지는 면적기준에 미달되었다. 설치 면적기준이 강화되면서 면적기준에 대부분 미달되었다. 통계청 인구추계⁷⁾를 볼 때 면적의 부족현상이 예측된다. 경로당의 노인실(남·녀)의 1세대 당 면적⁸⁾은 최소 0.03㎡~최대 0.12㎡로 나타났으며, 평균 노인실(남·녀)의 1세대당 면적은 0.87㎡로 분석되었다.

입주시기가 2002년인 아파트 6개 단지는 표6을 살펴보면 규정면적 개정 전·후 M-A, M-D, M-E단지가 면적기준보다 여유면적이 크게 나타났으며, M-B, M-C, M-F단지는 면적기준에 미달되었다. M-B, M-C, M-F단지의 경우 통계청 인구추계⁹⁾를 볼 때 면적의 부족현상이 예측된다.

7) 표1 통계청 인구 추계(2006)

8) 입주시기 1993~1994년 경로당의 기타 거실을 제외한 노인실(남·녀)÷단지세대수=X A단지:0.08㎡, B단지:0.09㎡, C단지:0.03㎡, D단지:0.12㎡, E단지:0.10㎡, F단지:0.08㎡, G단지:0.11㎡

경로당의 노인실(남·녀) 1세대 당 면적¹⁰⁾은 최소 0.05㎡~최대 0.09㎡로 나타났으며 평균 노인실(남·녀)의 1세대 당 면적은 0.1㎡로 1993~1994년 사례보다 1세대 당 면적은 0.013㎡ 증가되었다.

표 5. 주택건설기준 등에 관한 규정면적 개정 전·후비교
(입주시기 : 1993~1994년)

사례대상		A 단지	B 단지	C 단지	D 단지	E 단지	F 단지	G 단지	
경로당 ㎡	1993-1994 주택건설기준 등의 규정면적	144.0	68.1	87.8	60.0	102.0	52.4	80.6	
	사례대상면적	173.2	75	123.6	118	145	114.2	160.5	
사례대상		A 단지	B 단지	C 단지	D 단지	E 단지	F 단지	G 단지	
경로당 ㎡	2006.1.6 주택건설기준등의 규정면적	164.0	88.1	107.8	80.0	122.0	72.4	100.6	
	거실 면적	오락실	25.2	▪	41.9	▪	▪	39	36
		탕비실	▪	▪	8.8	9	11.52	4.4	▪
		전실	▪	▪	10	▪	10.6	13	▪
		남노인실	60	28.5	10.5	32.4	48.4	19.6	42
		여노인실	60	28.0	10.5	32.4	48.4	19.6	42
총면적	145.2	56.5	82.9	73.8	118.9	95.6	120		

■ : 2006년 개정 주택건설기준 등에 관한 규정 적용시 미달

표 6. 주택건설기준 등에 관한 규정면적 개정 전·후비교
(입주시기 : 2002년)

사례대상		M-A 단지	M-B 단지	M-C 단지	M-D 단지	M-E 단지	M-F 단지	
경로당 ㎡	2002년 주택건설기준등의 규정면적	44.6	47.2	86.2	45.2	54.6	56.1	
	사례대상면적	101.7	78.68	175.8	165.0	183.9	128.7	
사례대상		M-A 단지	M-B 단지	M-C 단지	M-D 단지	M-E 단지	M-F 단지	
경로당 ㎡	2006.1.6 주택건설기준등의 규정면적	64.6	67.2	106.2	65.2	74.6	76.1	
	거실 면적	오락실	24	▪	51.04	▪	46.85	26.78
		탕비실	4.8	11.55	9	▪	20.25	2.72
		전실	▪	▪	4.41	▪	10.50	▪
		남노인실	18	19.13	18.7	80.4	20.25	19.24
		여노인실	18	19.13	21.36		24.75	20.28
총면적	64.8	49.81	104.51	80.4	122.6	69.02		

■ : 2006년 개정 주택건설기준 등에 관한 규정 적용시 미달

3.3 단지 내 경로당 배치 및 외부공간 특성

단지 내 경로당의 배치를 X1~X4축, Y1~Y4축의 교차한 A1~A9까지 9개 영역으로 구분하였다. 경로당 배치위치 및 보·차 분리의 현황을 파악하였다. 표7참조

1993~1994년 사례의 단지 내 경로당의 배치위치는 A5 영역이 4개(A, B, E, G 단지) 사례에서 나타나며, 단지

9) 표1 통계청 인구 추계(2006)

10) 입주시기 2002년 경로당의 기타 거실을 제외한 노인실(남·녀)÷단지세대수=X M-A단지:0.09㎡, M-B단지:0.09㎡, M-C단지:0.05㎡, M-D단지:0.02㎡, M-E단지:0.09㎡, M-F단지:0.09㎡

하 승 범

중심배치가 많이 나타나고 있지만 차량동선에 인접한 배치가 5개(A, B, E, F, G 단지)사례가 나타나는 특징을 볼 수 있었다.

표 7. 영역구분

		9개 영역 배분도			
		X ₁	X ₂	X ₃	X ₄
X Y	Y ₁	A1	A2	A3	
	Y ₂	A4	A5	A6	
	Y ₃	A7	A8	A9	
	Y ₄				

차량동선과 보행자동선의 분리는 4개(A, B, C, D 단지)사례에만 나타나고 있으며 차량동선에서 직접 진입 유형은 3개(E, F, G단지)사례에서 나타나는 특징을 볼 수 있다.

차량동선, 보행자동선에서 직접 경로당 현관 진입 사례가 대부분이며, 보행자동선에서 경로당 현관 사이의 완충공간에 대한 고려는 C단지만이 나타나고 있다.

경로당의 외부공간에서 어린이 놀이터 근접배치(C, G단지)사례에서는 벤치 및 파고라가 어린이놀이터와 연계하여 나타나고 있었지만, 경로당만 설치된 사례에서는 야외 휴게 시설 등이 나타나지 않았다. 2002년 사례에서의 경로당 배치 위치는 모서리 배치(A1, A3, A7, A9 영역 : 각 1개소) 외곽 배치가 많이 나타나는 것은 차량동선과의 보행자동선의 혼선에 따른 차량동선에서 이격된 배치의 특징으로 볼 수 있다. 차량동선에서 직접 경로당으로 진입하는 사례는 M-A 단지를 제외하고는 나타나지 않았으며 1993~1994년 사례와 같이 어린이 놀이터와 연계 배치된 사례에서는 야외휴게시설 등이 나타나는 특징이 나타났다. 표8참조

3.4 경로당 유형 및 평면분석

경로당의 유형¹¹⁾은 표8, 표9에서와 같이 4가지 유형으로 1층 독립형, 1층 단일형, 1층 복합형, 2층 단일형으로 분류하였다.

1993~1994년 사례의 독립형은 경로당의 독립설치(A단지)이다. 1층 단일형은 관리사무실과 층별 복합되어 1층에 경로당 설치(B, C, D 단지)와 2층에 관리사무소의 설치유형이다. 1층 복합형으로 관리사무소와 기타 부대시설 등이 같은 층에 복합설치(E, F단지), 2층 단일형은 1층에 관리사무소, 2층에 경로당시설 설치(G단지)의 유형으로 구분하였다.

사례단지의 경로당 평면은 전체적으로 남·여 노인을 구분하는 실의 분리형태로 획일화된 평면이 나타났다. C단지 한 곳만이 오락실과 주방이 기타 실로써 설치사용되며, 친목도모, 취미생활, 오락활동, 공동작업장 운영, 여가활동을 위한 다양한 평면이 나타나지 않았다. 또한 운동시설 등 기타 야외시설은 계획되지 않았다.

남·여노인실 등은 구분설치 되었지만 성별 분리가 우선되어야 할 화장실은 공용으로 설치되는 문제점¹²⁾들이

C, G단지에서 나타났다. 또한 1층에 관리사무소를 설치하고 2층에 경로시설을 설치한 G단지의 경우 노인의 신체적 특징을 고려하지 않은 접근성의 문제점으로 나타났다.

표 8. 경로당 유형 및 평면구성(입주시기 : 1993-1994년)

해당단지	1층독립형	1층단일형	1층복합형	2층단일형
해당단지	A단지	B, C, D단지	E, F단지	G단지
유형	경로당의 독립설치	1층에 경로당설치, 2층에 관리사무소 설치	1층에 관리사무소와 기타 부대시설의 복합설치	1층에 관리사무소, 2층에 경로당설치
경로당 평면구성	A단지 남·여 노인실, 오락실, 화장실, 마루	B단지 남·여 노인실, 탕비실, 화장실	E단지 남·여 노인실, 탕비실, 화장실	G단지 남·여 노인실, 오락실, 화장실
		C단지 남·여 노인실, 오락실, 주방, 화장실, 전실	F단지 남·여 노인실, 오락실, 전실	
		D단지 남·여 노인실, 화장실, 주방, 탕비실		
야외휴게 운동시설 설치유무	C단지, G단지의 경우 어린이놀이터가 근접하여 파고라, 벤치 설치되어있고, 그 외 단지에는 설치되어 있지 않음.			

입주시기가 2002년인 경로당의 유형은 표9와 같이 2가지 유형으로 1층 단일형, 1층 복합형으로 분류하였다. 1993~1994년 사례에서 나타난 유형이 약 10여 년의 시간이 경과하였으나 평면의 다양화는 여전히 이루어지지 않았다. 2002년 입주사례의 1층 단일형에서는 1993~1994년 사례에서처럼 경로당 프로그램 외의 M.D.F실의 복합유형이 M-B, M-F 단지에서 나타났으며, 오히려 M-D 단지의 경우는 실의 구분이 없는 하나의 실구성으로 계획적인 고려가 전혀 나타나지 않았다.

표 9. 경로당 유형 및 평면구성(입주시기 : 2002년)

해당단지	1층독립형	1층단일형
해당단지	M-B, M-D, M-E단지	M-A, M-C, M-F
유형	1층에 경로당설치, 2층에 관리사무소설치	1층에 관리사무소와 기타 부대시설의 복합설치
경로당 평면구성	M D 단지 남·여노인실, 주방, 화장실	M A 단지 남·여노인실, 오락실+주방, 화장실
	M E 단지 남·여노인실, 오락실, 주방, 화장실, 전실	M F 단지 남·여노인실, 오락실, 화장실
야외휴게 운동시설 설치유무	어린이놀이터 근접 파고라, 벤치 설치	어린이놀이터 근접 파고라, 벤치 설치

11) 층의구별(경로당 위치) : 1층, 2층. 목적시설 : 독립형(단일층에 단일목적 시설만 설치), 단일형(목적시설만 설치), 복합형(목적시설이외 프로그램 복합)

12) 화장실 설치 세부규정은 없으며, 이용 편의에 있어서의 공용의 문제점을 말한다.

표 10. 단지 내 경로당 위치 및 평면유형
입주시기 1993-1994년

	배치도	단지 내 위치 및 향	보·차 분리현황	평면유형	주변시설 유·무
A단지		 A5영역, 남향배치	 북서 도로근접 보행자로서 진입	 1층 독립형	-야외 휴게시설 없음 -녹지공간 유
B단지		 A5영역, 남향배치	 북서 도로근접 보행자로서 진입	 1층 단일형	-야외 휴게시설 없음 -녹지공간 유
C단지		 A8영역, 남향배치	 도로와 이격 보행자로서 진입	 1층 단일형	-어린이놀이터 근접배치 -야외휴게시설 있음 (파고라, 벤치) -녹지공간 유
D단지		 A2영역, 남향배치	 도로와 이격 보행자로서 진입	 1층 단일형	-야외 휴게시설 없음 -녹지공간 유
E단지		 A5영역, 동향배치	 북동 도로근접 도로에서 진입	 1층 복합형	-야외 휴게시설 없음 -녹지공간 유
F단지		 A3영역, 남향배치	 북남 도로근접 도로에서 진입	 1층 복합형	-야외 휴게시설 없음 -녹지공간 유
G단지		 A5영역, 북향배치	 서남 도로근접 도로에서 진입	 2층 단일형	-어린이놀이터 근접배치 -야외휴게시설 있음 (파고라, 벤치) -녹지공간 유

..... : 차량동선도, : 보행자 동선도, : 배치구분선

■ : 경로당, ■ : 녹지, ■ : 도로, ■ : 아파트, ■ : 남노인실, ■ : 여노인실, ■ : 오락실

표 11. 단지 내 경로당 위치 및 평면유형
입주시기 2002년

단지	배치도	단지 내 위치 및 향	보·차 분리현황	평면유형	주변시설 유·무
M-A 단지		A3영역, 남향배치	서남 도로근접 도로에서 진입	1층 복합형	-야외 휴게시설 없음 -녹지공간 유
M-B 단지		A8영역, 동향배치	보·차 분리 보행자로부터 진입	1층 단일형	-야외 휴게시설 없음 -녹지공간 유
M-C 단지		A4영역, 동향배치	보·차 분리 보행자로부터 진입	1층 복합형	-야외 휴게시설 없음 -녹지공간 유
M-D 단지		A1영역, 남향배치	보·차 분리 보행자로부터 진입	1층 단일형	-어린이놀이터 근접배치 -야외휴게시설 있음 (파고라,벤치) -녹지공간 유
M-E 단지		A7영역, 남향배치	보·차 분리 보행자로부터 진입	1층 단일형	-어린이놀이터 근접배치 -야외휴게시설 있음 (파고라,벤치) -녹지공간 유
M-F 단지		A9영역, 남향배치	보·차 분리 보행자로부터 진입	1층 복합형	-어린이놀이터 근접배치 -야외휴게시설 있음 (파고라,벤치)

..... : 차량동선도, : 보행자 동선도, : 배치구분선

■ : 경로당, ■ : 녹지, ■ : 도로, ■ : 아파트, ■ : 남노인실, ■ : 여노인실, ■ : 오락실

1993~1994년 사례에서는 남·여 노인실의 구분은 동일한 면적으로 나타났지만, 2002년 입주사례 M-C, M-E 단지에서는 여 노인실의 면적이 크게 나타나는 개선된 특징을 볼 수 있으며, 화장실 공유의 사례는 나타나지 않았다. 그러나 1993~1994년 사례와 비교 시 다양한 평면이 나타나지 않았으며, 운동시설 등 기타 야외 휴게시설에 대한 사항 또한 고려되지 못한 문제점이 동일하게 나타남을 알 수 있다.

3.5 경로당 이용자 설문조사 및 분석

설문대상 인원은 총119명중 60세미만 1명(1%), 60~64세 13명(11%), 65~69세 36명(30%), 70~74세 44명(37%), 75세이상 25명(21%)이었으며, 노인복지법상 기준인 65세 이상이 105명(88%)으로 주된 경로당 이용자의 연령임을 알 수 있다.

남성노인은 48명(40%), 여성노인은 71명(6%)으로 여성노인 이용자의 수가 높게 나타났다. 원인으로는 남성노

인은 인근공원 및 경로당 활동으로 외부로 출타의 빈도가 높은 원인이라고 할 수 있다.

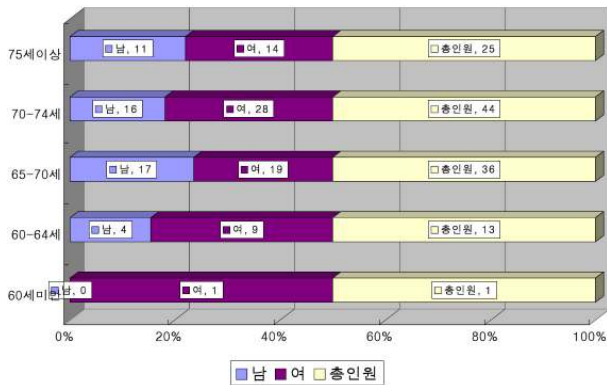


그림 1. 경로당 이용자 성별분포 및 연령분포

(1) 경로당 이용실태

표 12. 경로당 이용실태

항목	설문내용	남		여	
경로당 이용빈도	거의 매일	7명	15%	22명	31%
	일주일에 1번	1명	2%	0명	0%
	일주일에 1-2번	20명	41.5%	10명	14%
	일주일에 3-4번	20명	41.5%	39명	55%
	한달에 1-2번	0명	0%	0명	0%
경로당 이용시간	30분미만	0명	0%	0명	0%
	1시간 정도	9명	19%	1명	1%
	2-3시간 정도	27명	56%	17명	24%
	반나절 정도	12명	25%	38명	54%
	거의 하루종일	0명	0%	15명	21%
경로당 이용동기	오락을 즐길 수 있어서	3명	6%	16명	23%
	여가를 보낼 수 있기때문	1명	2%	22명	31%
	가족들과 대화를 할 수가 없어서	3명	6%	3명	4%
	친구를 만날 수 있기 때문	28명	59%	26명	36%
	기타	13명	27%	4명	6%
경로당 이용목적	친구와 담소를 나눈다.	15명	31%	25명	35%
	바둑, 장기, 화투 등을 한다	3명	6%	32명	45%
	신문, 잡지 등을 본다.	9명	19%	4명	6%
	라디오를 듣고 TV를 본다.	1명	2%	0명	0%
	기타	20명	42%	10명	14%

1) 경로당 이용빈도

남자 노인들의 이용빈도는 '일주일에 1~2번', '일주일에 3~4번'이 각각 20명(42%)의 빈도인 반면 여자노인들

의 이용빈도는 '일주일에 3~4번'이 39명(55%), '거의 매일' 22명 31%로 여자 노인들의 경로당 이용빈도가 높은 것으로 분석되었다.

2) 경로당 이용시간

이용시간에 대한 빈도는 남성노인은 '2~3시간 정도' 27명(56%), '반나절 정도' 12명(25%)로 '2~3시간 이하'의 여가 시간을 보내는 반면, 여자 노인의 경우는 '반나절 정도' 38명(54%), '2~3시간 정도' 17명(24%), '거의 하루종일' 15명(21%)로서 '반나절 이상'의 시간을 경로당에서 여가 시간을 활용하고 있으며 남성 노인에 비해 여성 노인이 장시간 이용하는 것으로 분석되었다.

3) 경로당 이용동기

남·여 노인들은 경로당을 찾는 동기는 '친구들을 만날 수 있기 때문에' 남 28명(59%), 여 26명(36%)의 동기가 높게 나타났으며 남자 노인들은 친구를 만나기 위해 경로당을 이용함을 알 수 있다. 반면, 여성 노인들은 '여가를 보낼 수 있기 때문에' 22명(31%)와 '오락을 즐길 수 있기 때문에' 16명(23%)로 다양한 동기를 나타낸다.

4) 경로당 이용 목적

여가를 위해 무엇을 하는가에 대한 문항에는 남자 노인들은 '친구와 담소를 나눈다' 15명(31%)보다 '기타' 20명(42%)가 많은 것으로 분석되었다. 이는 친구를 만나 인근 공원 등이나 경로당 활동(회장 등)을 행하는 이유로 볼 수 있다.

(2) 경로당 시설 만족도 분석

경로당 이용에 재미를 느끼는가의 문항으로 5점 척도로 조사하였다. 1993~1994년 사례 경로당 노인은 '재미있다', '아주 재미있다'의 응답은 69명 중 17명(25%)이며 '재미없다', '아주 재미없다'의 응답은 28명(41%)으로 재미가 없다는 인식이 높게 나타나는 것으로 분석되었다.

2002년 사례 경로당 노인은 '재미있다', '아주 재미있다'의 응답은 50명 중 13명(26%), '재미없다, 아주 재미없다'의 응답은 16명(32%)으로 유사한 것으로 나타났다.

경로당 이용시 불편함을 느끼는가에 대한 응답은 1993~1994년 사례 경로당 노인은 69명 중 46명(67%)이 불편함을 느끼고 있었다. 반면 2002년 사례 경로당 노인은 50명 중 22명(44%)으로 비교적 만족하고 있었는데 이것은 경로당 시설의 노후도와 관련이 있는 것으로 예상된다.

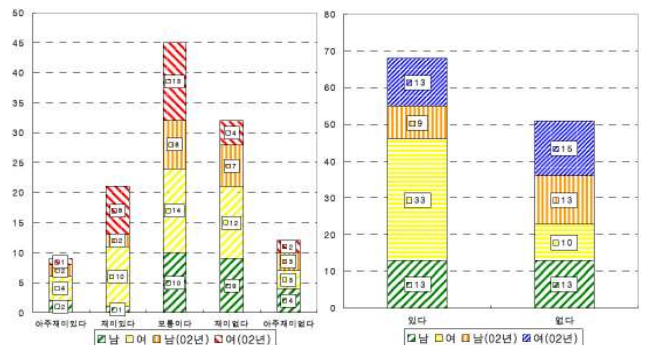


그림 2. 경로당 이용 흥미

그림 3. 경로당 이용시 불편 유무

하 승 범

1993~1994년 사례 경로당 노인의 불편한 사항의 빈도로는 '화장실의 이용' 12건(남:2, 여:10), '계단이용' 9건(남:1, 여:8), '실내가 답답하다(공간이 좁다)' 7건(남:1, 여:6), '창문이 작아 답답하다' 6건(여:6) 등으로 나타났으며 남자 노인보다는 여자 노인들의 응답이 많았다. 기타 사항으로 남자 노인은 '야외휴게 및 운동시설 미흡' 5건(남:5), '흡연공간 부족' 2건 등으로 나타났다.

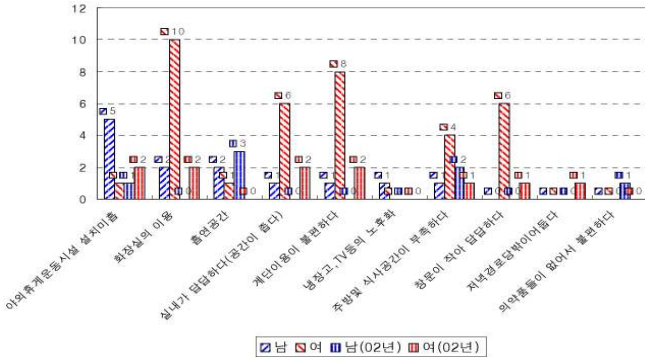


그림 4. 경로당 이용 시 불편사항

'경로당 이용 시 재미를 느끼는가' 위와 같은 문항에 대한 응답을 단지별로 구분 분류 분석하였는데 1993~1994년 사례에서는 A, D단지를 제외하고는 재미를 느끼지 못하는 것을 알 수 있으며, 2002년 사례에서는 M-A, M-D단지를 제외한 4개 단지는 만족하고 있는 것을 분석할 수 있다.

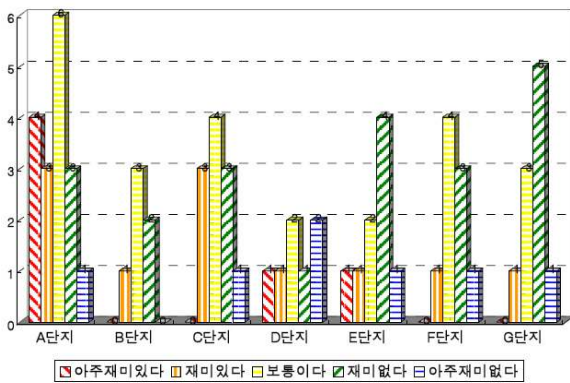


그림 5. 단지별 경로당 이용 시 흥미도(1993-1994년)

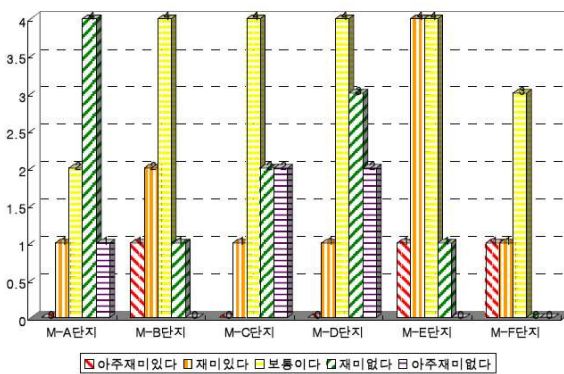


그림 6. 단지별 경로당 이용 시 흥미도(2002년)

경로당 이용시 불편함을 느끼는가에 대한 응답은 1993~1994년 사례단지에서는 A, B단지를 제외한 5개 단지에서 불편함이 많은 것으로 조사되었다. 반면 2002년 사례단지에서는 비교적 만족하고 있었는데 M-A, M-C, M-D단지에서는 불편사항이 많다는 것으로 분석할 수 있다.

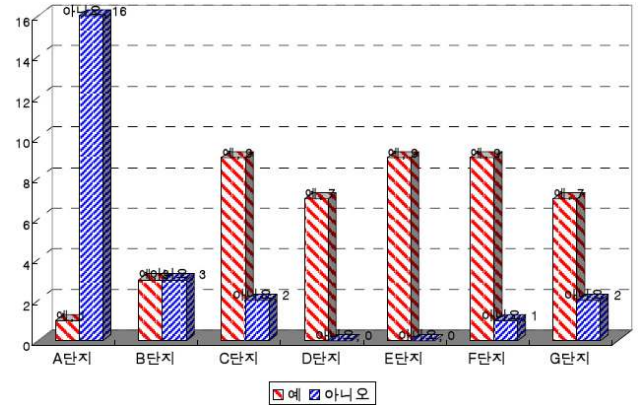


그림 7. 단지별 경로당 이용 시 불편 유·무(1993-1994년)

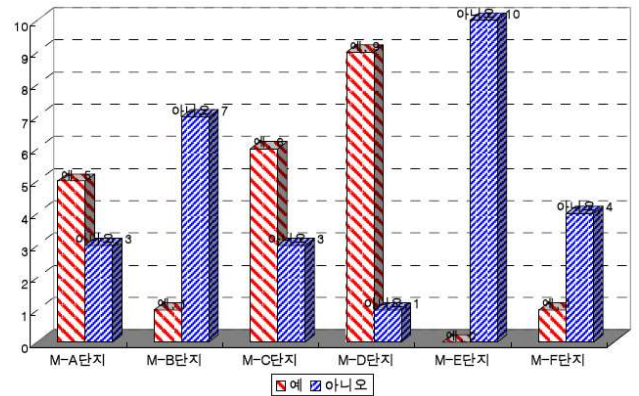


그림 8. 단지별 경로당 이용 시 불편 유·무(2002년)

(3) 경로당 시설 요구도 분석

1) 경로당과 주민공동시설 복합

사례분석의 결과에서와 같이 주민공동시설과의 복합유형이 1993~1994년 사례에서나 2002년 사례에서도 주 유형으로 나타나고 있는 현실에서 노인들은 복합유형에 대한 선호를 알기 위한 문항이다.

1993~1994년 경로당 노인은 '주민공동시설과 복합설치가 필요하다'에 응답이 35명(51%), '불필요'에 응답 34명(49%)으로 비슷한 설치 응답이 나왔다. 2002년 노인은 '주민공동시설과 복합설치가 필요하다'에 응답이 33명(66%), '불필요'에 응답 17명(34%)의 결과로 조사되었다.

노인의 119명 중 '공동시설과의 복합 설치가 필요하다'에 응답은 68명(57%), '필요하지 않다' 51명(43%)으로 복합유형에 긍정적인 생각을 가지고 있는 것으로 분석되었다.

복합유형에 따른 경로당 설치 위치에 대한 문항으로는 '1층에 설치'가 119명 중 117명(98%)으로서 복합유형 계획 시 노인의 신체적 특징을 고려한 경로당 위치는 1층에 설치되어야 할 것이다.

4. 경로당에 대한 계획적 개선 방향 제안

4.1 경로당 배치 제안

공동주택 단지 내 경로당의 위치는 보행거리, 차량의 양과 관련이 있는데 외부공간에서의 조망뿐만 아니라 내부에서도 조망을 할 수 있는 공간을 만들어 주어야 한다. 대지는 대부분이 평지였지만 외부도로와 연계되어 있어 보행량이 많아 소음과 접근성의 문제가 나타났다.

따라서 배치는 다음과 같이 고려되어야 할 것이다

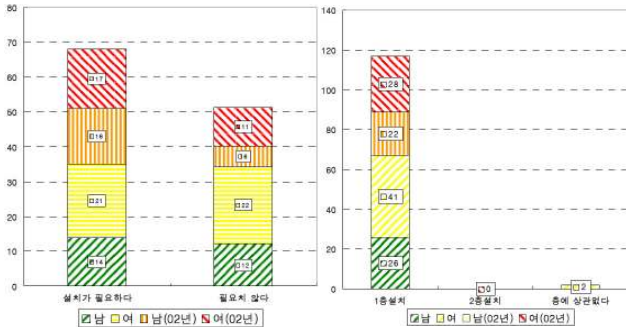


그림 5. 주민공동시설과 복합

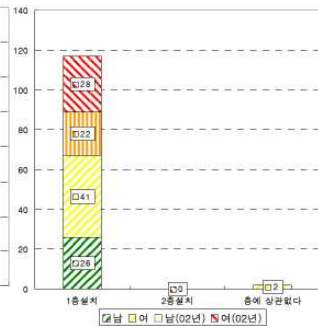


그림 6. 경로당 설치 위치

2) 경로당 내부 공간의 남·여 분리

사례분석 결과에서 13개 사례중 1개 사례만을 제외하고 남·여 분리의 유형으로 구성되어 있는데 노인들의 선호와 관계를 묻는 문항이다.

남·여 노인실의 '분리가 필요하다' 119명 중 98명(82%)가 분리가 되길 원하였는데 그 원인으로서는 생활의 불편함을 원인으로 분석 할 수 있다.

화장실의 남·여 분리에 있어서도 112명(94%)의 응답이 나타났다. 화장실의 설치는 경로당 내부설치 요구가 111명(94%)으로 나타났다. 흡연실 설치의 응답은 32명(27%)으로 부분적 고려가 필요하다.

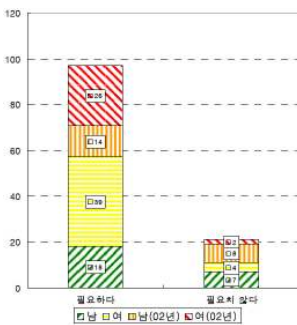


그림 7. 노인실 남·여 분리

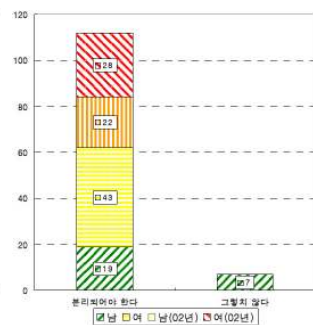


그림 8. 화장실 남·여 분리

외부공간의 조경설치를 응답자 대부분이 원하였으며 그와 연계한 휴게 및 운동시설 설치 희망도 66명(55%)으로 외부공간에 대한 고려가 계획되어야 한다.

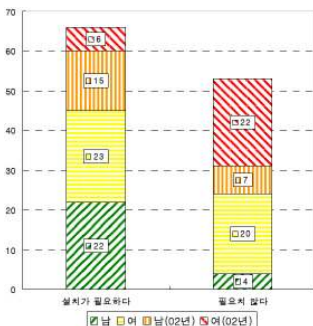


그림 9. 휴게 및 운동시설 설치



그림 10. 조경설치

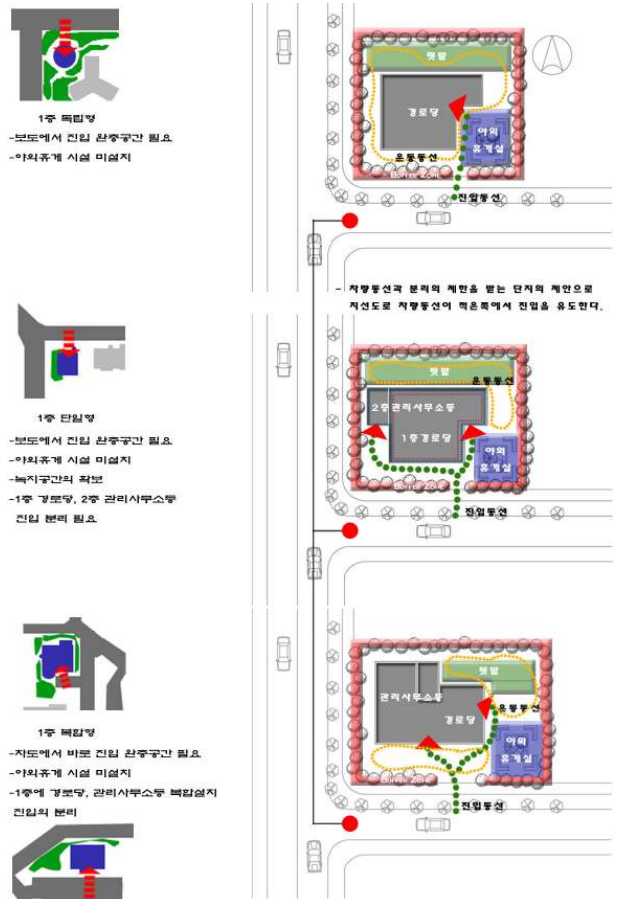


그림 11. 경로당 유형별 배치제안

(1) 사례단지의 경로당의 경우 관리동과 연계되어 주민의 편리성과 관리상의 편리성 때문에 복합사례가 나타나고 있으며 사례에서 나타나고 있듯이 진입에 있어서는 보행자 동선 외의 완충공간이 확보되어 있지 않았으며 기타 야외활동공간의 계획이 되어 있지 않았다

1층 독립형의 경우는 남향에 중심거실을 배치하며, 동·서측에서 진입하도록 하며, 1층 복합형에서는 관리동과 경로당 진입동선을 분리 계획되어야 할 것이며, 공용접근에 대한 전면부에 여유공간(완충공간)을 배치하여 동선분리 및 휴식공간을 만들어 준다.

후면부에는 텃밭을 제안하여 야외활동과 주변의 운동동선을 확보하여 경로당 내·외부 활동을 다양하게 할 수 있도록 계획되어야 하겠다.

하 승 법

(2)단지 내에서 중심에 배치해 접근시 보행거리를 짧게 계획하고 부지는 경사가 없는 평지로 배치시켜야 하며 보행거리가 길어지는 경우는 벤치나 그늘 등을 설치하여 신체상 이동의 어려움이 있을 경우 일정한 간격 내에서 설 수 있는 시설이 설치되어야 한다. 보행자 공간 역시 휴식공간과 보행자공간의 구분 계획이 이루어 져야 할 것이다.

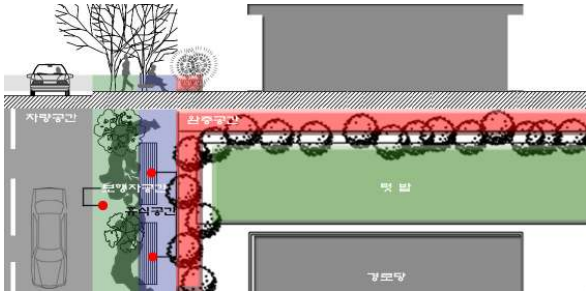


그림 12. 보·차 분리 및 휴게공간 연계

(3)1993~1994년 A, B, E, F단지 보행량과 차량이 많아 소음과 안전상의 문제를 지적할 수 있다. 주위에 주차장이 없는 곳으로 소음이 적고 사람들의 왕래가 빈번하지 않은 곳으로 배치한다. 단지 내 통행량이 많을 경우 출입구를 양방향으로 만들어 차량의 흐름을 제한하거나 단지 내 도로를 가장자리 쪽으로 만들고 단지 중심에 다른 시설과 연계하여 여유공간의 확보가 계획되어야 할 것이다.

4.2 경로당 평면요소 제안

이용실태 분석결과 남자노인보다 여자노인의 이용빈도가 높으며 이용시간 또한 장시간을 거주하고 있으며 이에 따라 남·여 노인실의 이용비례를 고려해 남자 노인실보다 여자 노인실의 면적을 우선적으로 고려해야 한다.

입주시기 1993~1994년 경로당 남·여의 비는 1:1.65, 2002년 입주시기 경로당 남·여 비는 1:1.27의 비율을 나타내고 있으며, 노인실(남·여) 면적은 1993~1994년 사례 1세대당 평균 0.087㎡, 2002년 사례 1세대 당 평균 0.1㎡로 나타났다.

1990년대 노인인구는 219만명에서 2000년 339만명으로 56%증가, 2010년 535만명으로 56%증가 2010년에서 2020년 770만명으로 45%증가하여 지속적인 노인인구 증감추세를 볼 수 있다.

분석결과를 바탕으로 평면요소들을 제안하면 다음과 같다.

(1)남·여 노인실

여자 노인들은 경로당 빈도가 많으며 장시간 거주하면서 취침과 활동의 공간으로 구분되어야 하며, 실의 면적의 가변화가 필요하다. 남·여 노인의 증가에 따른 계획으로 남·여 노인의 이용빈도에 따른 가구식 가변형 벽을 제안하여 면적의 다양성을 제공해 줄 수 있다.

실내에서의 조망확보를 위한 창의 제안으로 경로당 내부에서 외부로 조망할 수 있는 시설을 제공해 주어야 하는데 실제로 창문의 경우 획일적으로 구성되어있다. 앉아서

서 생활하는 빈도가 높은 만큼 앉아서 조망을 할 수 있는 창문과 환기와 채광을 위한 창문의 구분이 필요하며 그리고 지나친 햇빛이 들어오거나 날씨변화로 인한 눈·비가 올 때 활용이 가능하도록 차양 등의 설치를 고려하여 햇빛이 지나치게 들어오는 것을 막고 그늘 등을 만들어 설 곳을 제공해 줄 수 있다.

표 13. 경로당 평면요소 제안

가변형 벽 제안	가변형 벽을 이용한 남·여 노인실의 면적변화
조망창의 제안	여노인실 취침실 제안

(2)거실(다목적실)

거실에서는 별다른 기능이 없었고 단지 주방공간의 확장이 아니면 방으로 연계하는 복도와 같이 사용되고 있었다. 방에서의 오락활동을 할 경우 여럿이 모여서 주로 활동이 이루어진다면 거실은 몇몇의 노인들이 의자에 앉아서 얘기를 하기도 하는데 의자나 쇼파 등을 두어 휴게 공간으로서의 역할을 부여하는 동시에 운동시설과 같은 공간구획으로 기능을 첨가할 수 있게 해주어야 될 것이다. 거실과 외기 공간을 도로 쪽이 아닌 조용한 곳과 접하게 만들어 외부 마당과 연계되어 활용할 수 있는 계획 요소이다. 세분화를 한다면 취미활동 공간, 학습공간, 휴

계공간, 교육공간 요소 도입 등의 계획이 이루어져야 하겠다.

(3) 주방 및 식당

공간이 제대로 갖추어져 있지 못하며 주방은 음식을 만드는 공간으로 사용되고 있는데 식사를 위한 공간과 수납공간의 부족으로 노인실이나 거실에서 해결하는 문제점과 여러 집기류 등이 제대로 정리되지 못하여 지저분함을 초래하는 등의 해결을 위한 수납공간 및 식사공간의 계획이 이루어져야 한다.

(4) 화장실

노인이 생활하는데 중요한 곳이다. 이곳은 노인의 신체적 능력의 저하를 고려하고 안전사고 및 비상시의 대비가 있어야 하는 곳이므로 양변기 옆의 손잡이 및 미끄럼방지의 바닥재 고려 및 남녀의 프라이버시가 가장 강조되므로 다른 실보다 각별한 주의와 계획이 있어야 하며 남녀 분리 및 거실과 가까운 곳인 경로당 내부에 계획되어야 하겠다.

5. 결론

증가하는 노인인구의 여가 선용이나 복지혜택을 누릴 만한 시설이 이에 상응하지 못하는 문제점과 다양해지는 요구에 대응한 여가시설 및 프로그램 개선의 필요성이 대두되고 있다.

노인시설은 여가활동 목적(친목도모, 취미활동 등)을 위한 시설임을 재인식하며, 현재의 형식적인 실내공간의 고정화된 평면형식을 탈피하고자하며, 먼저 내부공간의 개선점에 대한 연구와 외부공간의 활용으로 여가선용의 활성화를 목적으로 경로당의 이용실태 및 설문조사 분석결과를 바탕으로 계획방향을 제시하기 위한 연구로 진행되었다.

이 연구를 통해 도출된 결과를 정리하면 다음과 같다.

첫째, 노인인구 증감율에 맞는 시설기준과 법규정의 변화가 필요하다.

노인인구 증감추계를 볼 때 노인은 지속적으로 증가(1990년 당시 219만명, 2020년 770만명, 2030년 1180만명) 되는 특징을 볼 수 있었다.

1993~1994년 사례의 경로당 면적 검토결과 개정된 규정에 적용해본 결과 A, B, C, D, E단지가 면적미달로 나타났다. 입주시기 2002년 이후 사례에서는 M-B, M-C, M-F단지의 경우 노인인구의 증가로 인해 면적부족이 예상된다.

입주시기 2002년 이후 사례에서는 법규적 면적은 만족하지만 개정 전·후 법규적 면적 검토 결과 차이가 크게 나타난 것은 연면적 산출로써 기타 부대시설과의 복합으로 인한 거실면적 이외의 공간까지 면적 산출로 판단되며 노인을 위한 계획적인 면적의 배분이 이루어지지 않은 문제점을 들 수 있다.

둘째, 경로당 평면 유형은 4가지로 분류할 수 있었다. 프로그램의 다양화는 나타나지 않았으며, 경로당 평면의 유형을 고려한 다양한 프로그램 계획이 필요하다.

건설당시의 면적규정은 법규적으로 만족하지만, 남녀 노인실, 오락실의 평면구성 외의 다양화된 프로그램은 나타나지 않았다. 여가활동(친목도모, 오락활동, 취미활동)을 위한 프로그램과 '운동·휴식공간 설치 희망'이 이용자 설문결과 55%로 외부공간(조망을 위한 휴식공간, 운동공간)도 함께 고려되어야 할 것이다.

또한 먼저 남녀 노인실의 이용빈도 및 장시간 이용에 따른 여자노인들의 활동 공간과 취침공간에 대한 고려가 필요하다.

화장실 분리(화장실의 남녀분리 98%, 경로당 내 설치 94%) 계획 및 접근성(경로당 설치위치에 대한 희망은 경로당 1층설치 98%, 불편사항 설문결과 '화장실의 이용' 27%, '계단이용' 17%)이 용이하도록 노인의 신체적 특성들의 고려가 필요하다.

셋째, 법규상 경로당의 면적 제한을 세대수로만 제한하고 있으며 필요실과 면적들에 대한 1인당 면적 기준 등의 설정이 이루어지지 않고 있다.

소요실들의 세부적 기준이 설정되어 있지 않아 각 단지별로 형식적인 면적 맞추기에 급급한 것이 현실이다.

향후 노인시설의 질적향상을 위해 인구추계를 고려한 1인당 면적 및 소요실들에 대한 제도적인 개선 및 기준 설정 등이 선행되어야 할 것이다.

참고문헌

1. 김혜정, 유정숙, 공동주택의 외부공간 연결체계가 아동의 외부놀이 형태에 미치는 영향에 관한 연구, 대한건축학회 논문집, 2001.
2. 이인호, 노인들의 경로당 이용실태와 개선방안에 관한 연구, 대전대 석사학위논문, 2003
3. 황은주, 정건채, 지역 노인종합복지관의 시설현황과 공간구성에 관한 연구, 대한건축학회 논문집, 2003.
4. 양우현, 김부영, 공동주택단지 경로당의 이용실태 및 계획방향, 한국노인복지학회, 2001.
5. 김혜정, 고령화 사회의 은퇴주거단지 디자인-공간행태이론을 중심으로-, 경춘사 2000.
6. 배숙경, 노인복지관과 경로당의 이용이 노인의 삶의 질에 미치는 영향에 관한 비교연구, 성공회대학교 석사학위논문, 2002.
7. <http://www.koreawa.or.kr> 한국노인복지학회
8. <http://www.assembly.go.kr> 대한민국 국회
9. <http://www.moleg.go.kr> 법제처
10. <http://www.kostat.go.kr> 통계청

논문접수일 (2009. 10. 23)

심사완료일 (1차 : 2009. 11. 22, 2차 : 2009. 12. 8)

게재확정일 (2009. 12. 11)