

# 다도해해상국립공원 완도 정도리 방풍림의 바람골과 식물종다양성<sup>1</sup>

임동옥<sup>2\*</sup> · 최현우<sup>3</sup> · 황인천<sup>4</sup>

## Wind Alley and Flora Plant Species Diversity of the Wando Jeongdo-ri Windbreak Forests in Dadohaehaesang National Park<sup>1</sup>

Dong-Ok Lim<sup>2\*</sup>, Hyun-Woo Choi<sup>3</sup>, In-Chon Hwang<sup>4</sup>

### 요 약

정도리 해안방풍림은 완도 정남지역으로 바다와 육지 사이에 위치하면서 여름철 강한 남동풍을 막아 줌으로서 육상 경작지나 어촌 마을을 보호하는 육상생물이 서식하는 생태적 천이지역으로서 매우 중요한 곳이다. 정도리 방풍림의 식물상은 93과 250속 335종 42변종 7품종으로 총 384분류군이다. 정도리지역은 식물구계학적으로 남해안아구에 속하고 멸종위기 야생동·식물 II 급 종인 대홍란이 확인되었다. 희귀식물은 대홍란, 두루미천남성, 말나리, 모감주나무, 수정난풀 및 백량금으로 6분류군, CITES 보호종인 보춘화와 대홍란 2분류군, IUCN 보호종인 생달나무 1종이 분포하는 것으로 확인하였다. 그리고 특산식물은 새포아풀, 죽대, 옥녀꽃대, 소사나무 및 털괴불나무 등 7분류군이 분포하는 것으로 확인하였다. 본 조사지역 귀화식물은 11과 23속 27종 5변종으로 총 32분류군이 조사되어 귀화율은 8.33%이었고 도시화지수는 11.81%이었다.

주요어: 식물상, 멸종위기야생식물, 희귀식물, 특산식물, 귀화식물

### ABSTRACT

The Wando Jeongdo-ri Windbreak Forest is located in region of Wando, where located between sea and land facing with the southward. Due to the strong winds from the southeast in the summer season, it is very important sites as an ecological succession areas that protect cultivated land and the fishing village. Flora of Wando Jeongdo-ri Windbreak Forest is recorded as 384 taxa with 93 families 250 genera 355 species 42 varieties and 7 forms. The Jeongdo-ri Windbreak Forest belongs to South coast province, and appeared *Cymbidium nipponicum* as Endangered Plant Species II. Rare Plants are recorded as 6 taxa; *C. nipponicum*, *Arisaema heterophyllum*, *Lilium distichum*, *Koelreuteria paniculata*, *Monotropa uniflora* and *Ardisia macrocarpa*. The Protection species which is designated by the CITES are 2 taxa; *Cymbidium goeringii* and *C. nipponicum*. Protection species of IUCN is 1 taxa; *Cinnamomum japonicum*. Endemic plant are 7 taxa; *Poa annua*, *Polygonum lasianthum* var. *coreanum*, *Chloranthus fortunei*, *Carpinus coreana* and *Lonicera subhispida*. The naturalized plant is recorded as 32 taxa with 11 families 23 genera 27 species 5 varieties. The Naturalization

1 접수 2009년 12월 31일, 수정(1차: 2010년 8월 20일, 2차: 2010년 8월 30일), 게재확정 2010년 8월 31일

Received 31 December 2009; Revised(1st: 20 August 2010, 2nd: 30 August 2010); Accepted 31 August 2010

2 호남대학교 생물학과 Dept. of Biology, Honam University, Gwangju(506-714), Korea(dolim@honam.ac.kr)

3 호남대학교 대학원 생물학과 Dept. of Biology, Graduate School, Honam University, Gwangju(506-714), Korea

4 전북대학교 대학원 생물학과 Dept. of Biology, Graduate School, Chonbuk National University, Jeonju(561-756), Korea

\* 교신저자 Corresponding author(dolim@honam.ac.kr)

Index was 8.33%, and the Urbanization Index was 11.81%.

**KEY WORDS:** *FLORA, ENDANGERED PLANT SPECIES, RARE PLANTS, ENDEMIC PLANTS, NATURALIZED PLANT*

## 서론

완도는 식물구계학적 측면에서 남해안아구에 속하여 상록활엽수림대를 이루고, 식물학적으로 매우 풍부한 식물상을 보이는 섬이다(Yim, 1977; Jeollanam-do, 1995).

전라남도 완도군 정도리는 1970년대에 이르러 완도대교가 준공된 뒤로 정도리 구계등 지역에 많은 인파가 찾아와서 고유의 식생과 식물상이 훼손되고 있었으나, 다도해해상국립공원지역으로 1981년 12월에 지정되어 국립공원관리공단에 의해 현재 모습으로 유지 관리되고 있다(Cultural Properties Administration, 1993; Oh *et al.*, 2005)

방풍림은 해안을 따라 길게 조성된 호안으로 태풍이나 해일 등의 재해로부터 가옥이나 농경지를 보호하는 효과와 기능을 갖고 있으며, 해안방풍림은 바다와 육지 사이에 위치하여 바다생물과 육지생물이 서식하는 생태적 천이지역으로서 매우 중요한 생물서식처다. 또한 해안지대의 환경보전 측면에서 중요한 역할을 수행하고 있다(Oh *et al.*, 2005; 2007)

완도지역 식물상 조사는 1913년 Nakai가 제주도 및 완도지역 식물을 조사한 이래, Yang and Kim(1971) 등에 의해 조사되었고, 정도리 일대는 Oh(2003a)에 의해 129분류군, Oh and Kim(1997)에 의해 164분류군이 조사된 바 있다.

한편 국립공원관리공단에서는 환경부 멸종위기야생동식물Ⅱ급 종인 대흥란이 분포하고 있어 정도리 지역을 자연공원법 제 28조 및 동법 시행규칙 제 20조 규정에 의해 국립공원특별보호구로 지정하여 관리하고 있다(Dadohaehaesang National Park Office, 2007).

한편 IPCC(1995)에 의하면 19세기 후반부터 현재까지 지구평균 지상온도는 0.3~0.6℃ 정도 상승하였으며, 특히 최근 40년간에 약 0.2~0.3℃ 상승하여 지구 온난화로 기온이 지속적으로 상승하고 있어 상록수림의 분포지역에 변화가 예상된다.

따라서 정도리 방풍림지역에 대한 바람골을 분석하고 식물 다양성을 분석하여 생물자원의 보전과 활용에 대한 기초자료와 향후 관리방안 모색을 위한 자료를 제공하기 위하여 본 연구를 시도 하였다.

## 재료 및 방법

### 1. 위치

정도리 구계등 방풍림은 위도 34°17'52.8", 경도 126°42'21.3"로서 전남 완도군 완도읍 정도리 151번지 일대에 위치하고 있으며, 면적은 114,317m<sup>2</sup>, 폭은 약 50~160m정도로 경승지 보호를 위해 1972년 명승 제3호로 지정되었다(Cultural Properties Administration, 2000; Figure 1).

### 2. 조사방법

#### 1) 바람골 조사

전남 완도 정도리 구계등 지역에서 현재에도 방풍림으로 역할을 하는지를 알아보기 위해 바람골을 조사하였다. 바람골은 최근 10년 동안의 광주지방기상청 기상자료(1998~2007년)를 토대로 풍향 및 풍속의 관측회수의 백분율 자료를 근거하여 재구성하였다.

#### 2) 식물다양성 조사

완도 정도리 방풍림지역을 2008년 6월 19일, 2008년 8월 16일, 2009년 6월 23일 3차례 걸쳐 현지 조사하여 출현하는

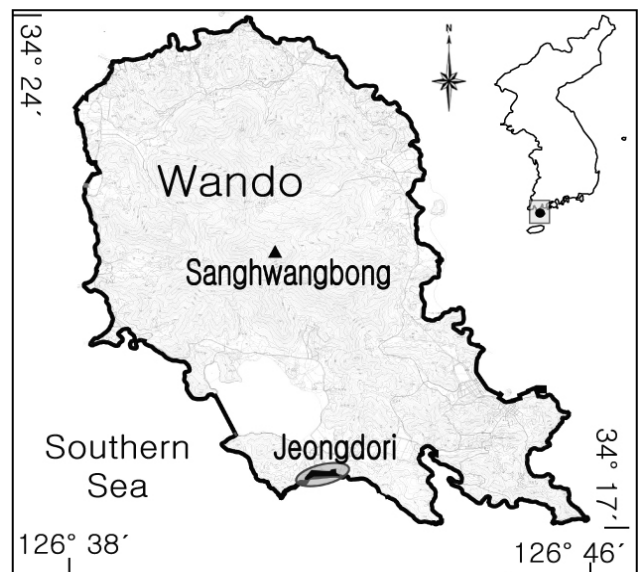


Figure 1. Location of study area in the Wando Jeongdo-ri

모든 유관속식물을 조사하였다. 채집된 식물은 석엽표본을 만들어 목록을 작성하여 호남대학교 표본관에 보관하였다. 한편 채집이 어려운 교목상의 소나무나 리기다소나무와 같은 채집이 어려운 종은 사진자료를 확보하여 식물목록에 포함시켰다.

유관속식물들의 생활형 분류는 Raunkiaer(1934)의 기준을 따라 지상식물(phanerophytes), 반지중식물(hemicryptophytes), 땅속식물(cryptophytes), 일년생식물(therophytes) 등의 생활형 조성을 산출하였다. 그리고 채집된 석엽표본은 대한 식물도감(Lee, 2003)을 이용하여 동정하였고, fuller & Tipppo 방식에 의해 정리하였다.

법정보호종은 282분류군을 토대로 확인하였으며(Kim and Lee, 2006), 환경부 지정 멸종위기 야생동식물 I·II 급 종은 64분류군, 산림청 지정 희귀 및 멸종위기식물 우선 보전대상식물 217분류군과 희귀 및 멸종위기식물 보전 후보종 41분류군, CITES는 25분류군, IUCN 보호종 3분류군 등을 조사하였다. 그리고 우리나라에만 분포하는 독특한 식물로 귀중한 유전자원인 특산식물도 조사하였다. 귀화식물의 동정과 학명의 기재는 Park *et al.*(2002), Park(2009)을 참고하여 목록을 작성하였다.

- 귀화율(P.I.) = {지역 귀화식물 종수(S)/지역 관속식물 종수(N)} × 100
- 도시화지수(U.I.) = {지역 귀화식물 종수(S)/전국 귀화식물 종수(N.V)} × 100

## 결과 및 고찰

### 1. 정도리의 바람골

완도지역의 연평균기온은 14.0℃로써 높은 편이나 여름철 최고기온은 타 지역보다 낮고 겨울철 최저기온은 높아 온화한 해양성기후이며, 바람은 연중 북~북서풍이 많고 연평균 풍속은 4.1%로 다소 강한 편이며 남동풍이 불 때는 취주거리(吹奏距離)가 길어져 파고가 높은 편이다. 또한 최한월(最寒月) 평균 기온이 2.2℃, 최난월(最暖月) 평균기온은 25.6℃로 8월이 무더우며, 여름(6~8월) 강수량은 완도 845.4mm로 연평균강수량의 50.7%를 차지하고 있어 Meteorological Research Institute(2004)의 6~7월에 집중된 강수량과 달리 7~8월에 강수가 집중되는 것으로 조사되었다(Figure 2).

평균풍속은 최근 10년간(1998~2007년) 평균풍속은 7.8%, 계절별 풍속은 봄에 8.5%로 북서풍이 전체 38.39%, 여름 7.6%로 남동풍이 47.14%를 차지하고 있으며, 가을 7.6%로 북서풍이 36.17%, 겨울 7.4%로 북서풍이 59.39%로 조사되었다(Figure 2). 이와 같은 결과는 겨울에는 시베

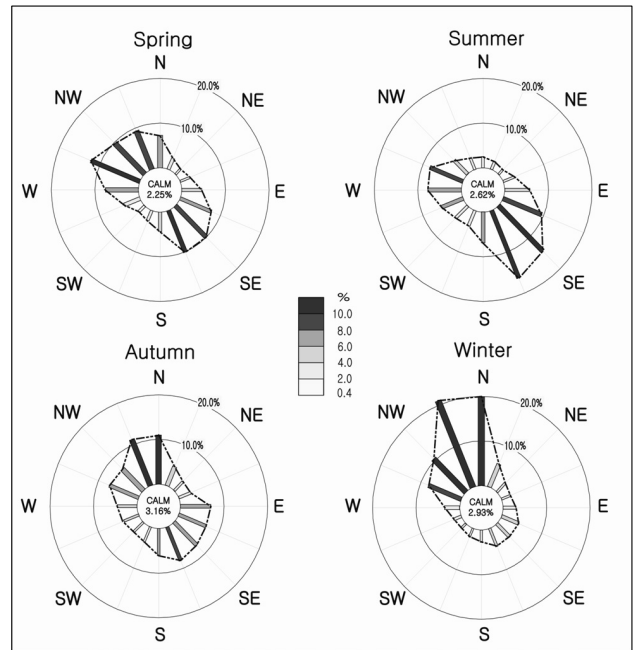


Figure 2. Mean annual wind rose diagram around in the Wando

리아 대륙의 고기압의 영향과 태평양에서 저기압의 발달로 인한 NW풍의 계절풍, 여름에는 바다에서의 고기압 영향과 내륙의 저기압으로 인해 SE풍의 계절풍이 부는 전형적인 우리나라 계절풍의 모습을 보여주고 있다. 따라서 정도리 지역에 불어오는 동절기 북서풍은 상황봉이 막아주고, 정도리 방풍림은 봄철과 여름철의 강한 남동풍을 막아 줌으로서 육상경작지나 해안가 어촌 마을을 강풍에 의한 피해를 감소시키는 역할을 한다고 판단된다.

### 2. 식물상

정도리 구계등 지역에서 조사된 관속식물은 93과 250속 335종 42변종 7품종 384분류군이 조사되었다. 문헌자료 중 Oh and Kim(1997)과 Oh(2003a)에서 조사된 정도리 일대 식물상의 경우 각각 164분류군과 129분류군이 조사되어 현지조사에서 많은 종류가 확인되었다.

현지조사에서 양치식물은 실고사리, 도깨비고비, 참새발고사리, 사다리고사리, 봉의꼬리 등 4과 9속 9종 9분류군(2.34%), 나자식물은 소나무, 리기다소나무, 곰솔 및 노간주나무 등 3과 4속 6종 6분류군(1.56%), 피자식물 중 단자엽식물은 두루미천남성, 말나리, 주름조개풀, 갯강아지풀, 쥐꼬리새풀 등 10과 53속 67종 13변종 80분류군(20.83%), 쌍자엽식물은 옥녀꽃대, 소사나무, 서어나무, 생달나무, 자금우 등 76과 184속 253종 29변종 7품종 289분류군

Table 1. Taxonomic category numbers of vascular plants distributed in Jeongdo-ri Windbreak Forest

Class of tracheophyta	Family	Genus	Species	Variety	Forma	Taxa	Ratio(%)
Pteridophyta	4	9	9	-	-	9	2.34
Gymnospermae	3	4	6	-	-	6	1.56
Angio-spermae	Monocotyledoneae	10	53	67	13	80	20.83
	Dicotyledoneae	76	184	253	29	289	75.27
Total	93	250	335	42	7	384	100.00

(75.27%)이 확인되었다(Table 1, Appendix 1).

삼나무와 편백의 경우 구계등 방풍림 일대에서 제거 된 것으로 확인되었고(Oh and Kim, 1997), 기존문헌에서 검양 옻나무, 비짜루 및 나도하수오가 조사되었으나(Oh, 2003a), 현지조사에서 확인되지 않았다. 한편 이종들은 방풍림일대에서 확인된 산검양옻나무, 천문동 및 닭의덩굴을 오동정(誤同定)한 것으로 파악된다.

목본성 식재종의 경우 리기다소나무, 천선과나무, 배롱나무, 무궁화, 등나무, 능소화, 굴거리나무 및 황칠나무 등이 구계등 관리사무소 일대와 노견주변에 분포하는 것으로 확인되었다. 향후 이들 종이 방풍림 안으로 퍼져 가는지 모니터링을 할 필요가 있다고 본다.

### 3. 생활형 분석

식물의 휴면형에 의한 생활형 조성을 분석한 결과 가장 높은 비율은 대형지상식물(M)로서 97분류군으로 전체의 25.3%를 차지하고 있으며, 다음으로는 일년생식물(Th) 84분류군(21.9%), 반지중식물(H) 71분류군(18.5%), 저목식물(N) 55분류군(14.3%), 지중식물(G) 52분류군(13.5%), 지표식물(CH) 15분류군(3.9%), 습생-수생식물(HH) 8분류군(2.1%), 착생식물(E) 2분류군(0.5%)의 순이었다(Figure 3). 이와 같은 결과는 Yim *et al.*(1982)이 제시한 한반도, 남한, 제주도 등의 표준 스펙트럼과 비교해 보면 반지중식물(H)의 비율이 타 휴면형의 비율보다 높은 비율을 차지하였으나, 정도리 구계등의 경우 전체 비율의 18.5%정도 차지하는 것으로 조사되어 타 표준 스펙트럼보다 현저히 낮은

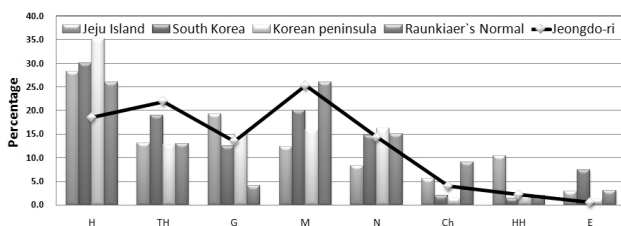


Figure 3. Life form spectra in Jeju Island, South Korea, Korean Peninsula, Raunkiaer's Normal and Jeongdo-ri

특징을 보이고 있다(Figure 3). 이러한 것은 인공 숲이지만 오랫동안 잘 보전되어 극상의 상태를 보이고 있기 때문으로 보인다.

정도리는 식물의 구계구분상 한반도 남해안아구에 속하고 있고, 군계수준은 냉한지수(CI : Cool Index) > -10°C·month의 난온대림(조엽수림대)에 속하고 있으나(Song, 2006), 정도리 구계등 방풍림만 대상으로 조사되었고 해안 지방의 식생입지 제한적인 요인으로 인한 것으로 사료된다.

### 4. 법정보호종과 특산식물

법정보호종과 특산식물은 14과 15속 14종 1변종 15분류군으로 그 중 희귀식물은 대홍란(멸종위기야생동식물Ⅱ급종 및 CITES포함), 두루미천남성, 말나리, 모감주나무, 수정난풀, 백량금 등 6분류군, CITES 보호종은 보춘화와 대홍란 2분류군, IUCN보호종은 생달나무 1종이 확인되었다. 이들 법정보호종은 정도리 방풍림이 극상의 상태를 보이고 있어 현재와 같이 인위적인 간섭이 없을 시 잘 생육할 것으로 판단된다. 그리고 한국 특산식물은 새포아풀, 죽대, 옥녀꽃대, 소사나무, 버들회나무, 황칠나무(식재), 털괴불나무 등 7종이 분포하는 것으로 확인하였다(Appendix 1).

### 5. 식물구계학적 특정식물종

정도리 구계등은 식물구계학적 특정식물 종을 등급별로 구분한 결과, V등급은 대홍란 1분류군, IV등급에는 이삭마디풀, 측백나무(식재), 굴거리(식재) 3분류군, III등급에는 새우나무, 상동나무, 마편초 등 17분류군, II등급에서는 층꽃나무와 주목(식재) 2분류군, I등급에서는 실고사리, 봉의꼬리, 보리장나무, 이팝나무, 광나무, 장구밥나무, 사스레피나무, 예덕나무 등 40분류군으로 총 63분류군이 확인되어 총 특정식물 중 III등급 이상이 33.3%정도 차지하였다(Appendix 1).

식물구계학적으로 유사한 여수시 장수리 방풍림에서 I등급 17종류, III등급 5종류, V등급 1종류로 총 23분류군이 확인되었으며, 평사리 방풍림에서는 I등급 18종류, III등급 3종류, V등급 1종류 등 총 22분류군이 확인 되었다(Oh

Table 2. The Population of *Cymbidium nipponicum*

Years	2006	2007	2008		
			original site	new site	Total
Individuals(No.)	8	12	10	11	21

et al., 2007).

그리고, 식물구계학적으로 유사한 남해군 삼동면 물건리 방풍림에서 I 등급 24분류군, III 등급 3분류군으로 총 27분류군이 확인 되었으며, 미조리 방풍림은 I 등급 28분류군, III 등급 7분류군으로 총 35분류군이 분포하였다(Oh, 2003b). 따라서, 정도리 방풍림에서 63분류군으로 인근지역 방풍림보다 2배 이상이 나타났으므로 보존적 가치는 매우 크다고 판단된다.

V 등급인 대흥란(*Cymbidium nipponicum*)은 환경부 멸종위기 야생동식물 II 급 종이며, 전라남도 해남군 두륜산 대흥사 부근에서 처음 발견되어 이름 붙여졌다. 최근 3년간 대흥란 분포를 정도리 방풍림 내에서 확인한 결과, 기존 분포지에서 2006년 8개체와 2007년에 12개체가 확인되었고, 2008년에는 기존분포지에서 10개체와 신분포지 1곳에서 11개체가 발견되어 총 21개체가 나타났다(Table 2). 이처럼 정도리 숲에 대한 인위적인 교란이 없고 결실로 종자분산을 한다면 그 개체 수뿐만 아니라 분포지도 증가할 것으로 판단된다.

### 6. 귀화식물

본 조사지역 귀화식물은 11과 23속 27종 5변종으로 32분류군이 조사되어 귀화율은 8.33%였으며 도시화지수는 11.81%로 분석되었다(Appendix 1). 그 중에서 국화과와 벼과가 각각 8분류군(25%)으로 가장 많았으며, 명아주과와 콩과가 각각 3분류군, 현삼과, 대극과 및 십자화과가 각각 2분류군, 팽이밥과, 가지과, 꼭두서니과 및 자리공과가 각각 1분류군으로 조사되었다. 이는 국화과 식물의 경우 대부분 관모(pappus)를 갖는 수과로서 바람에 의해, 그리고 벼과는 경작에 의해 멀리까지 용이하게 전파가 이루어지기 때문인 것으로 판단된다(Chung and Hong, 2006).

Park et al.(2002), Park(2009)에 제시된 생태지역별 조사 지수에 대한 평균 귀화식물 종수 중 강원해안은 평균종수가 26.2분류군, 남해동부는 27.6분류군, 남해서부는 26.6분류군, 충남해안은 27.7분류군과 비교하여 다소 높은 것으로 조사되었다. 또한 여수시 장수리와 평사리 방풍림 내의 귀화식물(Oh et al., 2007)은 각각 17분류군, 19분류군, 경상남도 남해군 물건리와 미조리 방풍림(Oh et al., 2005)에서는 각각 17분류군과 9분류군이 조사되어 생태적 입지여건

이 유사한 지역보다 다소 많은 종류의 귀화식물이 분포하는 것으로 조사되었다.

그리고 짧은 기간 내에 전국에 고루 귀화될 정도로 확산 속도가 빨라 향후 계속 관찰을 요하는 식물(Park et al., 2002; Park, 2009)은 큰김의털과 미국가막사리가 확인되었고, 생태계교란야생동식물(Ministry of Environment, 2002)인 물참새피와 털물참새피가 분포하는 것으로 확인되었다. 이 종들은 인근 주택지 주변 개팔지나 수로변에서 나타날 뿐이고 수관으로 덮인 방풍림지역에서는 나타나지 않았다.

## 인용문헌

- Cultural Properties Administration(1993) Ecosystem Research Report of Natural Monument Silva. Cultural Properties Administration, 259pp.
- Cultural Properties Administration(2000) Natural cultural assets of map: Natural monuments, scenic, private and scenic. Cultural Properties Administration, 278pp.
- Dadohaehaesang National Park Office(2007) Monitoring Results Report of Special Reserve(jeongdori): the Flora and Vegetation of *Cymbidium nipponicum* distribution area. Dadohaehaesang National Park Office, 11pp.
- IPCC(1995) Climate change: The IPCC scientific assessment. WMO-NCEP, 364pp.
- Jeollanam-do(1995) The vegetation of Dadohae national marine park. Jeollanam-do, 372pp.
- Kim, J.W. and Y.K. Lee(2006) Classification and Assessment of Plant Communities. World Science Publishing, 232pp.
- Lee, T.B.(2003) Coloured Flora of Korea. Hyangmun publishing, 990pp.
- Meteorological Research Institute(2004) The Climate in Korea. Korea Meteorological Administration, 212pp.
- Oh, C.J.(2003a) Flora and vegetational structure of windbreak forest in Wando-gun islands. Master thesis, National University of Chonnam, Kwangju. pp. 3-19.
- Oh, H.K., Y.S. Kim and M.H. Koh(2005) Studies on the Flora of Mulgun-ni and Mijo-ri Windbreak Forests in Namhaegun, Kyungsangnamdo. Kor. J. Env. Eco. 19(3): 246-257.
- Oh, H.K., Y.S. Kim and D.G. Kim(2007) The Distribution of Flora and Management Status for the Inner Windbreak Forests at Jangsoo-ri and Pyeongsa-ri in Yeosu City. The Korea Society

- For Environmental Restoration And Revegetation Technology 10(1): 44-56.
- Oh, H.K.(2003b) Vegetation Structure and Habitat Management of Windbreak Forests: In Case of Four Sites in the Southern Coast of the Korean Peninsula. Master thesis, National University of Yeungnam, pp. 11-66.
- Oh, K.K. and H.W. Kim(1997) Vegetational Structure of Chongdori and Kalmuni, Wando(Island). Journal of the Industrial Technology 5: 37-49.
- Park, S.H.(2009) New Illustrations and Photographs of Naturalized Plant of Korea. Ilchokak Publishing, 575pp.
- Park, S.H., J.H. Shin, Y.M. Lee, J.H. Lim and J.S. Moon(2002) Distributions of naturalized alien plants on Korea. Korea Forest Research Institute, Korea National Arboretum, 184pp.
- Raunkier, C.(1934) Life forms of plants and statistical plant geography. Charendon Press, Oxford, 682pp.
- Song, H.J.(2006) Floristic Study of the Namhae-County. Master thesis, National University of Suncheon, Suncheon, pp. 49-51.
- Yang, I.S. and W. Kim(1971) The Distribution of the Evergreen Tree in Wan-do Island. Kor. J. Plant taxonomy 3: 29-32.
- Yim, Y.J.(1977) Distribution of forest vegetation and climate in the korean peninsula IV. Zonal distribution of forest vegetation in relation to thermal climate. Jap. J. Ecol. 27: 269-278.

Appendix 1. The flora in Jeongdo-ri Windbreak Forests

Scientific Name	A	B	C	D	E	F
<b>Schizaeaceae 실고사리과</b>						
<i>Lygodium japonicum</i> (Thunb.) Sw. 실고사리			EN08HUN-Lim0130		I	H
<b>Pteridaceae 고사리과</b>						
<i>Pteridium aquilinum</i> var. <i>latiusculum</i> (Desv.) Und. ex Heller. 고사리		✓				G
<i>Pteris multifida</i> Poir. 봉의꼬리			EN09HUN-Lim0004		I	H
<b>Aspliniaceae 먼마과</b>						
<i>Cyrtomium fortunei</i> J.Sm. 쇠고비		✓			I	H
<i>Dryopteris bissetiana</i> (Baker) C.Chr. 산죽제비고사리			EN09HUN-Lim0002			CH
<i>Parathelypteris glanduligera</i> (Kunze) Ching 사다리고사리			EN08HUN-Lim0001			G
<i>Athyrium brevifrons</i> Kodama ex Nakai 참새발고사리			EN08HUN-Lim0134			H
<i>Cyrtomium falcatum</i> (L.f.) Presl 도깨비쇠고비			EN09HUN-Lim0001			H
<b>Aspleniaceae 꼬리고사리과</b>						
<i>Asplenium incisum</i> Thunb. 꼬리고사리		✓	EN08HUN-Lim0003			H
<b>Polypodiaceae 고란초과</b>						
<i>Lemmaphyllum microphyllum</i> C.Presl. 콩짜개덩굴	✓		EN08HUN-Lim0136		I	E
<i>Lepisorus thunbergianus</i> (Kaulf.) Ching 일엽초			photo			E
<b>Taxaceae 주목과</b>						
<i>Torreya nucifera</i> (L.) Siebold & Zucc. 비자나무	✓				I	MM
<i>Taxus cuspidata</i> Siebold & Zucc. 주목			EN09HUN-Lim0005		II	MM
<b>Pinaceae 소나무과</b>						
<i>Pinus densiflora</i> Siebold & Zucc. 소나무	✓	✓	EN09HUN-Lim0006			MM
<i>Pinus rigida</i> Mill. 리기다소나무	✓	✓	EN09HUN-Lim0007			MM
<i>Pinus thunbergii</i> Parl. 곰솔	✓	✓	EN08HUN-Lim0137			MM
<b>Taxodiaceae 낙우송과</b>						
<i>Cryptomeria japonica</i> (L.f.) D.Don 삼나무	✓					MM
<b>Cupressaceae 측백나무과</b>						
<i>Chamaecyparis obtusa</i> (Siebold & Zucc.) Endl. 편백	✓					MM
<i>Juniperus rigida</i> Siebold & Zucc. 노간주나무	✓		EN08HUN-Lim0138			M
<i>Thuja orientalis</i> L. 측백나무			EN09HUN-Lim0008		IV	MM
<b>Gramineae 벼과</b>						
<i>Calamagrostis arundinacea</i> (L.) Roth 실새풀		✓				G
<i>Echinochloa crusgalli</i> (L.) P.Beauv. 돌피		✓				HH
<i>Phyllostachys pubescens</i> Mazel ex Lehaie 죽순대	✓					MM
<i>Spodiopogon sibiricus</i> Trin. 큰기름새		✓				H
<i>Zoysia tenuifolia</i> Willd. ex Trin. 금잔디	✓					H
<i>Lophatherum gracile</i> Brongn. 조릿대풀		✓	EN08HUN-Lim0009		I	H
<i>Arundinella hirta</i> var. <i>ciliata</i> Koidz. 새			EN08HUN-Lim0144			H
<i>Cymbopogon tortilis</i> var. <i>goeringii</i> (Steud.) Hand.-Mazz. 개솔새			photo			H
<i>Dactylis glomerata</i> L. 오리새			EN09HUN-Lim0124	N.P.		H
<i>Elymus sibiricus</i> L. 개보리			EN09HUN-Lim0125			H
<i>Eriochloa villosa</i> (Thunb.) Kunth 나도개피			EN09HUN-Lim0126			H
<i>Festuca arundinacea</i> Schreb. 큰김의털			EN09HUN-Lim0127	N.P.		H
<i>Festuca ovina</i> L. 김의털			EN09HUN-Lim0128			H
<i>Melica onoei</i> Franch. & Sav. 쌀새			EN08HUN-Lim0145			H
<i>Miscanthus sinensis</i> var. <i>purpurascens</i> (Andersson) Rendle 억새	✓		EN08HUN-Lim0139			H
<i>Miscanthus sacchariflorus</i> (Maxim.) Benth. 물억새			EN09HUN-Lim0131			H
<i>Oplismenus undulatifolius</i> (Ard.) P.Beauv. 주름조개풀	✓	✓	EN09HUN-Lim0132			H
<i>Paspalum distichum</i> L. 물참새피			EN08HUN-Lim0148	N.P.		H
<i>Paspalum distichum</i> var. <i>indutum</i> Shinnars 털물참새피			EN08HUN-Lim0150	N.P.		H
<i>Pennisetum alopecuroides</i> (L.) Spreng. 수크령		✓	photo			H
<i>Poa sphondylodes</i> Trin. 포아풀			EN09HUN-Lim0135			H
<i>Spodiopogon cotulifer</i> (Thunb.) Hack. 기름새			EN08HUN-Lim0149			H
<i>Sporobolus fertilis</i> (Steud.) Clayton 쥐꼬리새풀		✓	EN08HUN-Lim0140			H
<i>Themeda triandra</i> var. <i>japonica</i> (Willd.) Makino 솔새			EN09HUN-Lim0141			H
<i>Zoysia japonica</i> Steud. 잔디	✓	✓	EN09HUN-Lim0142			H

## Appendix 1. (Continued)

Scientific Name	A	B	C	D	E	F
<i>Zoysia sinica</i> Hance 갯잔디			EN09HUN-Lim0143			H
<i>Phragmites communis</i> Trin. 갈대			EN09HUN-Lim0133			HH
<i>Beckmannia syzigachne</i> (Steud.) Fernald 개피			EN09HUN-Lim0122			HH
<i>Pseudosasa japonica</i> (Siebold & Zucc. ex Steud.) Makino 이대			EN08HUN-Lim0151			M
<i>Sasa borealis</i> (Hack.) Makino 조릿대		✓	EN09HUN-Lim0138			N
<i>Alopecurus pratensis</i> L. 큰뚝새풀			EN08HUN-Lim0008	N.P.		TH
<i>Bromus japonicus</i> Thunb. 참새귀리			EN09HUN-Lim0123			TH
<i>Digitaria violascens</i> Link 민바랭이			EN08HUN-Lim0147			TH
<i>Eleusine indica</i> (L.) Gaertn. 왕바랭이		✓	EN08HUN-Lim0146			TH
<i>Secale faberi</i> Herrm. 가을강아지풀			EN09HUN-Lim0139			TH
<i>Setaria viridis</i> (L.) P.Beauv. 강아지풀			EN09HUN-Lim0140			TH
<i>Setaria viridis</i> var. <i>pachystachys</i> (Franch. & Sav.) Makino & Nemoto 갯강아지풀		✓	EN08HUN-Lim0141			TH
<i>Agropyron ciliare</i> (Trin.) Franch. 속털개밀			EN08HUN-Lim0011			TH
<i>Agropyron tsukushiense</i> var. <i>transiens</i> (Hack.) Ohwi 개밀			EN08HUN-Lim0005			TH
<i>Avena fatua</i> L. 메귀리			EN08HUN-Lim0004	N.P.		TH
<i>Festuca myuros</i> L. 들묵새			EN08HUN-Lim0007			TH
<i>Lolium multiflorum</i> Lamarck 쥐보리			EN08HUN-Lim0006	N.P.		TH
<i>Lolium perenne</i> L. 호밀풀			EN09HUN-Lim0130	N.P.		TH
<i>Poa annua</i> L. 새포아풀			EN09HUN-Lim0134	K.E.P		TH
<i>Polypogon fugax</i> Nees ex Steud. 쇠들피			EN09HUN-Lim0136			TH
<b>Cyperaceae 사초과</b>						
<i>Carex lanceolata</i> Boott 그늘사초		✓				H
<i>Carex alterniflora</i> Franch. 선사초			EN08HUN-Lim0013			H
<i>Carex fernaldiana</i> H.Lév. & Vaniot 실사초			EN08HUN-Lim0014			H
<i>Carex phacota</i> Spreng. 비늘사초			photo			H
<i>Carex scabrifolia</i> Steud. 천일사초			EN09HUN-Lim0144			H
<i>Carex siderosticta</i> Hance 대사초			photo			H
<i>Carex humilis</i> var. <i>nana</i> (H.Lév. & Vaniot) Ohwi 산거울(가는잎그늘사초)			photo			HH
<i>Cyperus amuricus</i> Maxim. 방동사니	✓		EN08HUN-Lim0152			TH
<b>Araceae 천남성과</b>						
<i>Arisaema heterophyllum</i> Blume 두루미천남성			EN09HUN-Lim0145	R.P.		G
<i>Pinellia ternata</i> (Thunb.) Breitenb. 반하			EN08HUN-Lim0015			G
<b>Commelinaceae 닭의장풀과</b>						
<i>Commelina communis</i> L. 닭의장풀	✓	✓	EN08HUN-Lim0016			TH
<b>Juncaceae 골풀과</b>						
<i>Juncus tenuis</i> Willd. 길골풀			EN08HUN-Lim0017			H
<i>Juncus effusus</i> var. <i>decipiens</i> Buchenau 골풀		✓	EN09HUN-Lim0146			HH
<i>Juncus setchuensis</i> var. <i>effusoides</i> Buchenau 푸른갯골풀			EN08HUN-Lim0018			HH
<b>Liliaceae 백합과</b>						
<i>Asparagus cochinchinensis</i> (Lour.) Merr. 천문동			EN08HUN-Lim0163		I	G
<i>Allium macrostemon</i> Bunge 산달래			EN08HUN-Lim0020			G
<i>Allium monanthum</i> Maxim. 달래			EN09HUN-Lim0147			G
<i>Disporum smilacinum</i> A.Gray 애기나리		✓	EN08HUN-Lim0164			G
<i>Disporum viridescens</i> (Maxim.) Nakai 큰애기나리			EN09HUN-Lim0148			G
<i>Hemerocallis fulva</i> (L.) L. 원추리	✓		photo			G
<i>Lilium distichum</i> Nakai ex Kamibay 말나리			EN09HUN-Lim0150	R.P.		G
<i>Lilium leichtlinii</i> var. <i>maximowiczii</i> (Regel) Baker 중나리		✓	photo			G
<i>Lilium lancifolium</i> Thunb. 참나리			EN08HUN-Lim0019			G
<i>Lilium tsingtauense</i> Gilg 하늘말나리		✓	EN09HUN-Lim0151			G
<i>Liriope platyphylla</i> F.T.Wang & T.Tang 맥문동	✓	✓	EN08HUN-Lim0161			G
<i>Ophiopogon japonicus</i> (L.f.) Ker Gawl. 소엽맥문동		✓	EN09HUN-Lim0152			G
<i>Polygonatum involucreatum</i> (Franch. & Sav.) Maxim. 용동굴레		✓	EN09HUN-Lim0153			G
<i>Polygonatum lasianthum</i> Maxim. 죽대			EN08HUN-Lim0021	K.E.P		G
<i>Polygonatum odoratum</i> var. <i>pluriflorum</i> (Miq.) Ohwi 둥굴레			EN08HUN-Lim0160			G
<i>Scilla scilloides</i> (Lindl.) Druce 무릇		✓	EN09HUN-Lim0154			G



Appendix 1. (Continued)

Scientific Name	A	B	C	D	E	F
<i>Tulipa edulis</i> (Miq.) Baker 산자고			photo			G
<i>Allium tuberosum</i> Rottler ex Spreng. 부추	✓	✓			I	G
<i>Asparagus schoberioides</i> Kunth 비짜루		✓				G
<i>Hosta capitata</i> (Koidz.) Nakai 일월비비추			EN08HUN-Lim0022		I	H
<i>Ophiopogon jaburan</i> (Kunth) Lodd. 백문아재비		✓			I	G
<i>Polygonatum humile</i> Fisher. ex Maxim. 각시동굴레	✓					G
<i>Smilax riparia</i> var. <i>ussuriensis</i> (Regel) Hara & T.Koyama 밀나물		✓				G
<i>Hosta longipes</i> (Franch. & Sav.) Matsum. 비비추			EN09HUN-Lim0149			H
<i>Smilax china</i> L. 청미래덩굴	✓	✓	EN08HUN-Lim0165			N
<i>Smilax sieboldii</i> Miq. 청가시덩굴		✓	EN09HUN-Lim0155			N
<b>Dioscoreaceae 마科</b>						
<i>Dioscorea nipponica</i> Makino 부채마			EN08HUN-Lim0024			G
<i>Dioscorea quinqueloba</i> Thunb. 단풍마	✓		EN09HUN-Lim0156			G
<i>Dioscorea batatas</i> Decne. 마		✓				G
<i>Dioscorea septemloba</i> Thunb. 국화마	✓					G
<i>Dioscorea tokoro</i> Makino 도꼬로마	✓					G
<b>Iridaceae 붓꽃科</b>						
<i>Iris pseudoacorus</i> L. 노랑꽃창포			EN08HUN-Lim0025			G
<b>Zingiberaceae 생강科</b>						
<i>Zingiber mioga</i> (Thunb.) Roscoe 양하			EN08HUN-Lim0168			G
<b>Orchidaceae 난초科</b>						
<i>Cymbidium macrorrhizum</i> Lindl. 대홍란			photo	E.P.S II, R.P., CITES	V	G
<i>Cymbidium goeringii</i> (Rchb.f.) Rchb.f. 보춘화			EN08HUN-Lim0026	CITES		H
<b>Chloranthaceae 홀아비꽃대科</b>						
<i>Chloranthus fortunei</i> (A.Gray) Solms 옥녀꽃대			EN08HUN-Lim0169	K.E.P	I	G
<b>Betulaceae 자작나무科</b>						
<i>Carpinus turczaninowii</i> Hance 소사나무	✓		EN08HUN-Lim0027	K.E.P		M
<i>Corylus heterophylla</i> Fisch. ex Trautv. 개암나무			photo			M
<i>Corylus sieboldiana</i> Blume 참개암나무			EN08HUN-Lim0028			M
<i>Ostrya japonica</i> Sarg 새우나무			EN08HUN-Lim0029		III	MM
<i>Carpinus laxiflora</i> (Siebold & Zucc.) Blume 서어나무			EN09HUN-Lim0009			MM
<i>Carpinus tschonoskii</i> Maxim. 개서어나무	✓		EN08HUN-Lim0030			MM
<b>Fagaceae 참나무科</b>						
<i>Castanopsis sieboldii</i> (Makino) Hatus. 구실잣밤나무	✓				I	MM
<i>Quercus acuta</i> Thunb. 붉가시나무			EN09HUN-Lim0010		I	MM
<i>Quercus variabilis</i> Blume 굴참나무	✓		EN08HUN-Lim0032		I	MM
<i>Castanea crenata</i> Siebold & Zucc. 밤나무	✓		photo			MM
<i>Quercus × mccormickoserrata</i> T.B.Lee 떡갈줄참나무			photo			MM
<i>Quercus acutissima</i> Carruth. 상수리나무			photo			MM
<i>Quercus aliena</i> Blume 갈참나무	✓		EN09HUN-Lim0011			MM
<i>Quercus dentata</i> Thunb. 떡갈나무			EN09HUN-Lim0012			MM
<i>Quercus serrata</i> Thunb. 졸참나무	✓		EN09HUN-Lim0013			MM
<i>Quercus × alieno-serratooides</i> T.B.Lee 신갈줄참나무			EN09HUN-Lim0014			MM
<b>Ulmaceae 느릅나무科</b>						
<i>Celtis biondii</i> Pamp. 폭나무			EN08HUN-Lim0035			M
<i>Aphananthe aspera</i> (Thunb.) Planch. 푸조나무			EN08HUN-Lim0036		I	MM
<i>Celtis sinensis</i> Pers. 팽나무	✓		EN08HUN-Lim0178			MM
<i>Ulmus davidiana</i> var. <i>japonica</i> (Rehder) Nakai 느릅나무			EN08HUN-Lim0177			MM
<i>Zelkova serrata</i> (Thunb.) Makino 느티나무	✓		EN09HUN-Lim0015			MM
<b>Moraceae 뽕나무科</b>						
<i>Ficus oxyphylla</i> Miq. ex Zoll. 모람	✓					M
<i>Cudrania tricuspidata</i> (Carr.) Bureau ex Lavallée 구지뽕나무	✓		EN08HUN-Lim0037			M
<i>Ficus erecta</i> Thunb. 천선과나무	✓		EN09HUN-Lim0017			M
<i>Morus alba</i> L. 뽕나무			EN08HUN-Lim0181			MM
<i>Morus bombycis</i> for. <i>dissecta</i> Nakai 가새뽕나무			EN09HUN-Lim0018			MM

## Appendix 1. (Continued)

Scientific Name	A	B	C	D	E	F
<b>Cannabinaceae</b> <b>삼초</b>						
<i>Humulus japonicus</i> Siebold & Zucc. 환삼덩굴			EN09HUN-Lim0019			TH
<b>Urticaceae</b> <b>췌기풀과</b>						
<i>Boehmeria longispica</i> Steud. 개모시풀	✓					CH
<i>Boehmeria tricuspis</i> (Hance) Makino 거북꼬리	✓					CH
Aristolochiaceae 쥐방울덩굴과						
<i>Asarum sieboldii</i> Miq. 죽도리			photo			G
<b>Polygonaceae</b> <b>마디풀과</b>						
<i>Rumex crispus</i> L. 소리쟁이			EN09HUN-Lim0023			H
<i>Persicaria hydropiper</i> (L.) Spach 여뀌		✓				HH
<i>Fallopia cilinervis</i> (Nakai) Hammer 나도하수오		✓				G
<i>Persicaria thunbergii</i> (Siebold & Zucc.) H.Gross ex Nakai 고마리			photo			HH
<i>Polygonum arenastrum</i> Boreau 이삭마디풀			EN08HUN-Lim0039		IV	TH
<i>Fallopia dumetorum</i> (L.) Holub 닭의덩굴			EN08HUN-Lim0038			TH
<i>Persicaria japonica</i> (Meisn.) H.Gross ex Nakai 흰꽃여뀌			EN09HUN-Lim0020			TH
<i>Persicaria lapathifolia</i> (L.) Gray 흰여뀌		✓	EN08HUN-Lim0185			TH
<i>Persicaria senticosa</i> (Meisn.) H.Gross ex Nakai 머느리밀씻개		✓	EN08HUN-Lim0183			TH
<i>Persicaria vulgaris</i> Webb & Moq. 봄여뀌		✓	EN09HUN-Lim0021			TH
<i>Polygonum aviculare</i> L. 마디풀		✓	EN08HUN-Lim0182			TH
<b>Chenopodiaceae</b> <b>명아주과</b>						
<i>Suaeda glauca</i> (Bunge) Bunge 나문재		✓				TH
<i>Atriplex gmelinii</i> C.A.Mey. 가는갯능쟁이			EN09HUN-Lim0024			TH
<i>Chenopodium album</i> L. 흰명아주			EN09HUN-Lim0025	N.P.		TH
<i>Chenopodium album</i> var. <i>centrorubrum</i> Makino 명아주			photo	N.P.		TH
<i>Chenopodium ficifolium</i> Smith 좀명아주			EN09HUN-Lim0026	N.P.		TH
<b>Amaranthaceae</b> <b>비름과</b>						
<i>Achyranthes japonica</i> (Miq.) Nakai 쇠무릎		✓	EN08HUN-Lim0180			H
<i>Celosia cristata</i> L. 맨드라미	✓					TH
<b>Phytolaccaceae</b> <b>자리공과</b>						
<i>Phytolacca americana</i> L. 미국자리공	✓	✓	EN09HUN-Lim0027	N.P.		G
<b>Aizoaceae</b> <b>번행초과</b>						
<i>Tetragonia tetragonoides</i> (Pall.) Kuntze 번행초		✓			I	H
<b>Portulacaceae</b> <b>쇠비름과</b>						
<i>Portulaca oleracea</i> L. 쇠비름	✓	✓	EN08HUN-Lim0040			TH
<b>Ranunculaceae</b> <b>미나리아재비과</b>						
<i>Hepatica asiatica</i> Nakai 노루귀	✓		EN08HUN-Lim0189			G
<b>Caryophyllaceae</b> <b>석죽과</b>						
<i>Silene aprica</i> var. <i>oldhamiana</i> (Miq.) C.Y.Wu 갯장구채			EN08HUN-Lim0041		I	H
<i>Silene firma</i> Siebold & Zucc. 장구채		✓				H
<i>Stellaria media</i> (L.) Vill. 별꽃		✓				TH
<i>Sagina japonica</i> (Sw.) Ohwi 개미자리			EN08HUN-Lim0043			TH
<i>Arenaria serpyllifolia</i> L. 벼룩이자리			photo			TH
<i>Sagina maxima</i> A. Gray 큰개미자리			EN09HUN-Lim0033			TH
<i>Spergularia marina</i> (L.) Griseb. 갯개미자리			EN09HUN-Lim0034			TH
<i>Stellaria aquatica</i> (L.) Scop. 쇠별꽃			EN08HUN-Lim0042			TH
<i>Cerastium holosteoides</i> var. <i>hallaisanense</i> (Nakai) Mizush. 점나도나물			photo			H
<b>Ranunculaceae</b> <b>미나리아재비과</b>						
<i>Clematis terniflora</i> DC. 참으아리		✓				N
<i>Ranunculus chinensis</i> Bunge 짓가락나물		✓				TH
<i>Clematis brachyura</i> Maxim. 외대으아리			EN08HUN-Lim0044		I	N
<i>Clematis apiifolia</i> DC. 사위질빵	✓	✓	EN08HUN-Lim0188			N
<i>Clematis heracleifolia</i> DC. 병조희풀			EN08HUN-Lim0190			N
<i>Clematis terniflora</i> var. <i>mandshurica</i> (Rupr.) Ohwi 으아리		✓	EN08HUN-Lim0045			N
<i>Ranunculus tachiroei</i> Franch. & Sav. 개구리미나리			EN09HUN-Lim0031			TH
<b>Ladizabalaceae</b> <b>으름덩굴과</b>						

Appendix 1. (Continued)

Scientific Name	A	B	C	D	E	F
<i>Stauntonia hexaphylla</i> (Thunb.) Decne. 밀골	✓	✓	EN08HUN-Lim0046		III	N
<i>Akebia quinata</i> (Thunb.) Decne. 으름			EN08HUN-Lim0193			N
<b>Menispermaceae 방기과</b>						
<i>Menispermum deuricum</i> DC. 새모래덩굴	✓					N
<i>Cocculus trilobus</i> (Thunb.) DC. 땀망이덩굴	✓	✓	EN08HUN-Lim0047			N
<b>Magnoliaceae 목련과</b>						
<i>Kadsura japonica</i> (L.) Dunal 남오미자	✓		EN09HUN-Lim0037		III	N
<b>Lauraceae 녹나무과</b>						
<i>Actinodaphne lancifolia</i> (Siebold & Zucc.) Meisn. 육박나무	✓	✓				M
<i>Neolitsea sericea</i> (Blume) Koidz. 참식나무		✓			I	MM
<i>Machilus thunbergii</i> Siebold & Zucc. 후박나무	✓		EN09HUN-Lim0039		I	MM
<i>Cinnamomum japonicum</i> Siebold ex Nees 생달나무	✓	✓	EN09HUN-Lim0038	IUCN	III	MM
<i>Lindera erythrocarpa</i> Makino 비목나무	✓		photo			N
<i>Lindera glauca</i> (Siebold & Zucc.) Blume 감태나무(백동백)		✓	photo			N
<i>Lindera obtusiloba</i> Blume 생강나무	✓	✓	EN08HUN-Lim0195			N
<b>Fumariaceae 현호색과</b>						
<i>Corydalis remota</i> Fisch. ex Maxim. 현호색			photo			G
<i>Corydalis wandoensis</i> Y.N.Lee 완도현호색			photo			G
<i>Corydalis ochotensis</i> Turcz. 눈피불주머니			EN08HUN-Lim0197			TH
<i>Corydalis speciosa</i> Maxim. 산피불주머니			EN08HUN-Lim0049			TH
<b>Cruciferae 십자화과</b>						
<i>Brassica napus</i> L. 유채			photo			TH
<i>Brassica juncea</i> (L.) Czern. 갓			EN09HUN-Lim0041	N.P.		TH
<i>Capsella bursa-pastoris</i> (L.) L.W.Medicus 냉이			EN09HUN-Lim0042			TH
<i>Lepidium apetalum</i> Willd. 다닥냉이		✓	EN08HUN-Lim0198	N.P.		TH
<b>Crasslaceae 돌나물과</b>						
<i>Orostachys filifera</i> (Nakai) Nakai 바위솔			photo			H
<i>Hylotelephium erythrostichum</i> (Miq.) H.Ohba 핑의비름			photo			H
<i>Sedum kamschaticum</i> Fisch. & Mey. 기린초			EN09HUN-Lim0043			H
<i>Sedum oryzifolium</i> Makino 땅채송화			photo			H
<i>Sedum sarmentosum</i> Bunge 돌나물	✓	✓	EN08HUN-Lim0199			H
<i>Sedum bulbiferum</i> Makino 말뚝비름			EN08HUN-Lim0050			TH
<b>Saxifragaceae 범의귀과</b>						
<i>Ribes fasciculatum</i> var. <i>chinense</i> Maxim. 까마귀밥나무		✓	EN08HUN-Lim0051			N
<b>Pittosporaceae 돈나무과</b>						
<i>Pittosporum tobira</i> (Thunb.) W.T.Aiton 돈나무	✓	✓	EN09HUN-Lim0046			N
<b>Eucommiaceae 두충과</b>						
<i>Eucommia ulmoides</i> Oliv. 두충나무	✓		photo			M
<b>Rosaceae 장미과</b>						
<i>Duchesnea indica</i> (Andr.) Focke 뱀딸기			photo			CH
<i>Geum japonicum</i> Thunb. 뱀무			EN08HUN-Lim0207			CH
<i>Agrimonia pilosa</i> Ledeb. 짚신나물	✓	✓	photo			G
<i>Malus baccata</i> Borkh. 야광나무			EN08HUN-Lim0211		I	M
<i>Raphidepis indica</i> var. <i>umbellata</i> (Thunb.) Ohashi 다정큼나무		✓	EN08HUN-Lim0052		III	M
<i>Pourthiaea villosa</i> (Thunb.) Decne. 윤노리나무		✓	EN08HUN-Lim0206			M
<i>Prunus verecunda</i> (Koidz.) Koehne 개벚나무			EN08HUN-Lim0210			M
<i>Prunus persica</i> (L.) Batsch 복사나무		✓	EN08HUN-Lim0209			M
<i>Rosa maximowicziana</i> Regel 용가시나무	✓					N
<i>Rubus coreanus</i> Miq. 복분자딸기	✓					N
<i>Prunus sargentii</i> Rehder 산벚나무	✓	✓	EN09HUN-Lim0050			MM
<i>Prunus serrulata</i> var. <i>spontanea</i> (Maxim.) E.H.Wilson 벚나무	✓	✓	EN08HUN-Lim0204			MM
<i>Rosa wichuraiana</i> Crép. ex Franch. & Sav. 돌가시나무	✓	✓	EN08HUN-Lim0055			MM
<i>Sorbus alnifolia</i> (Siebold & Zucc.) K.Koch 팔배나무		✓	EN08HUN-Lim0202			MM
<i>Rubus hirsutus</i> Thunb. 장딸기	✓	✓	EN08HUN-Lim0203		I	N
<i>Kerria japonica</i> for. <i>pleniflora</i> (Witte) Rehder 죽단화			EN09HUN-Lim0047			N

## Appendix 1. (Continued)

Scientific Name	A	B	C	D	E	F
<i>Potentilla fruticosa</i> var. <i>rigida</i> (Wall.) Th.Wolf 물싸리			EN09HUN-Lim0048			N
<i>Prunus mume</i> Siebold & Zucc. 매실나무			EN09HUN-Lim0049			N
<i>Pyracantha angustifolia</i> (Franch.) C.K.Schneid. 피라칸다			EN08HUN-Lim0053			N
<i>Rosa multiflora</i> Thunb. 찔레꽃	✓	✓	EN08HUN-Lim0208			N
<i>Rubus corchorifolius</i> L.f. 수리딸기		✓	EN08HUN-Lim0054			N
<i>Rubus parvifolius</i> L. 명석딸기		✓	EN08HUN-Lim0201			N
<i>Rubus phoenicolasius</i> Maxim. 곰딸기			EN09HUN-Lim0053			N
<i>Stephanandra incisa</i> (Thunb.) Zabel 국수나무	✓	✓	photo			N
<b>Leguminosae 콩과</b>						
<i>Pueraria lobata</i> (Willd.) Ohwi 칩			EN08HUN-Lim0058			CH
<i>Trifolium repens</i> L. 토끼풀		✓	EN09HUN-Lim0058	N.P.		CH
<i>Lathyrus japonicus</i> Willd. 갯완두		✓	EN08HUN-Lim0057			G
<i>Rhynchosia volubilis</i> Lour. 여우콩			EN08HUN-Lim0060			G
<i>Vicia angustifolia</i> var. <i>minor</i> (Bertol.) Ohwi 가는갈퀴			EN09HUN-Lim0059			G
<i>Vicia angustifolia</i> var. <i>segetilis</i> (Thuill) K.Koch. 살갈퀴			EN09HUN-Lim0060			G
<i>Desmodium oldhami</i> Oliv. 큰도독놈의갈고리			EN08HUN-Lim0213			H
<i>Desmodium podocarpum</i> var. <i>oxyphyllum</i> (DC.) H.Obashi 도독놈의갈고리			EN08HUN-Lim0212			H
<i>Albizia julibrissin</i> Durazz. 자귀나무	✓	✓	EN08HUN-Lim0292			M
<i>Caesalpinia decapetala</i> (Roth) Alston 실거리나무	✓				I	N
<i>Glycine soja</i> Siebold & Zucc. 돌콩		✓				TH
<i>Maackia amurensis</i> Rupr. & Maxim. 다릅나무	✓	✓				MM
<i>Wisteria floribunda</i> (Willd.) DC. 등나무			EN09HUN-Lim0062			MM
<i>Cercis chinensis</i> Bunge 박태기나무	✓		EN09HUN-Lim0055			N
<i>Indigofera kirilowii</i> Maxim. ex Palib 땅비싸리			EN08HUN-Lim0059			N
<i>Lespedeza maximowiczii</i> C.K.Schneid. 조록싸리	✓	✓	EN08HUN-Lim0215			N
<i>Amphicarpaea bracteata</i> subsp. <i>edgeworthii</i> (Benth.) H.Obashi 새콩			EN08HUN-Lim0214			TH
<i>Vicia hirsuta</i> (L.) Gray 새완두		✓	EN09HUN-Lim0061			TH
<i>Medicago polymorpha</i> L. 개자리			EN09HUN-Lim0056	N.P.		TH
<i>Medicago lupulina</i> L. 잔개자리			EN08HUN-Lim0056	N.P.		TH
<b>Geramoaceae 쥐손이풀과</b>						
<i>Geranium krameri</i> Franch. & Sav. 선이질풀			EN08HUN-Lim0113			H
<i>Geranium thunbergii</i> Siebold & Zucc. 이질풀			EN09HUN-Lim0063			H
<b>Oxalidaceae 팽이밥과</b>						
<i>Oxalis corniculata</i> L. 팽이밥		✓	EN08HUN-Lim0218			CH
<i>Oxalis corymbosa</i> DC. 자주팽이밥			EN09HUN-Lim0065	N.P.		G
<b>Rutaceae 운향과</b>						
<i>Citrus junos</i> Siebold ex Tanaka 유자나무			EN08HUN-Lim0220			M
<i>Zanthoxylum schinifolium</i> Siebold & Zucc. 산초나무			photo			M
<i>Zanthoxylum piperitum</i> (L.) DC. 초피나무		✓	EN08HUN-Lim0062			N
<b>Meliaceae 멸구슬나무과</b>						
<i>Melia azedarach</i> L. 멸구슬나무		✓	EN08HUN-Lim0221		III	MM
<b>Euphobiaceae 대극과</b>						
<i>Mallotus japonicus</i> (Thunb.) Müell.Arg. 예덕나무		✓	EN08HUN-Lim0063		I	H
<i>Daphniphyllum macropodum</i> Miq. 굴거리나무			EN09HUN-Lim0068		IV	M
<i>Securinegu suffruticosa</i> (Pall.) Rehder 광대싸리		✓				M
<i>Acalypha australis</i> L. 깨풀		✓	photo			TH
<i>Euphorbia humifusa</i> Willd. ex Schldt. 땅빈대			EN08HUN-Lim0065	N.P.		TH
<i>Euphorbia supina</i> Raf. 애기땅빈대		✓	EN08HUN-Lim0064	N.P.		TH
<i>Euphorbia helioscopia</i> L. 등대풀			EN09HUN-Lim0069			TH
<b>Anacardiaceae 옷나무과</b>						
<i>Rhus javanica</i> L. 불나무		✓	EN09HUN-Lim0070			M
<i>Rhus sylvestris</i> Siebold & Zucc. 산검양옷나무			EN08HUN-Lim0225			M
<i>Rhus succedanea</i> L. 검양옷나무		✓			III	MM
<b>Aquifoliaceae 감탕나무과</b>						
<i>Ilex integra</i> Thunb. 감탕나무	✓	✓	EN08HUN-Lim0066		III	M

Appendix 1. (Continued)

Scientific Name	A	B	C	D	E	F
<i>Ilex macropoda</i> Miq. 대팻집나무		✓	photo		I	MM
<b>Celastraceae 노박덩굴과</b>						
<i>Celastrus orbiculatus</i> Thunb. 노박덩굴	✓		photo			M
<i>Euonymus oxyphyllus</i> Miq. 참회나무	✓		EN08HUN-Lim0068			M
<i>Euonymus hamiltonianus</i> Wall. 참빛살나무			EN09HUN-Lim0074			M
<i>Euonymus fortunei</i> (Turcz.) Hand.-Mazz. 줄사철나무			EN09HUN-Lim0073		I	N
<i>Euonymus japonica</i> Thunb. 사철나무	✓	✓	EN08HUN-Lim0227		I	N
<i>Euonymus trapococcus</i> Nakai 버들회나무			EN08HUN-Lim0067	K.E.P	I	N
<i>Euonymus alatus</i> (Thunb.) Siebold 화살나무	✓		EN08HUN-Lim0228			N
<i>Euonymus alatus</i> for. <i>ciliatodentatus</i> (Franch. & Sav.) Hiyama 회잎나무			photo			N
<b>Staphyleaceae 고추나무과</b>						
<i>Euscaphis japonica</i> (Thunb.) Kanitz 말오줌때	✓		EN08HUN-Lim0069		I	N
<b>Aceraceae 단풍나무과</b>						
<i>Acer tataricum</i> subsp. <i>ginnala</i> (Maxim.) Wesm. 신나무		✓	EN08HUN-Lim0070			M
<i>Acer palmatum</i> Thunb. 단풍나무		✓	EN08HUN-Lim0232		I	MM
<i>Acer pictum</i> subsp. <i>mono</i> (Maxim.) Ohashi 고로쇠나무			EN08HUN-Lim0233			MM
<i>Acer pseudosieboldianum</i> (Pax) Kom. 당단풍나무		✓	EN08HUN-Lim0071			MM
<b>Sapindaceae 무환자나무과</b>						
<i>Koelreuteria paniculata</i> Laxmann 모감주나무			EN09HUN-Lim0076	R.P.	III	MM
<b>Sabiaceae 나도밤나무과</b>						
<i>Meliosma myriantha</i> Siebold & Zucc. 나도밤나무			EN08HUN-Lim0072		I	MM
<i>Meliosma oldhami</i> Maxim. 합다리나무	✓	✓	photo		I	MM
<b>Rhamnaceae 갈매나무과</b>						
<i>Sageretia theezans</i> (L.) Brongn. 상동나무	✓	✓	EN08HUN-Lim0073		III	M
<i>Rhamnella franguloides</i> (Maxim.) Weberb. 까마귀베개		✓	EN08HUN-Lim0076			M
<i>Rhamnus davuricas</i> Pall. 갈매나무		✓	photo			M
<i>Rhamnus yoshinoi</i> Makino 짝자래나무			EN08HUN-Lim0075			N
<b>Vitaceae 포도과</b>						
<i>Cayratia japonica</i> (Thunb.) Gagnep. 거지덩굴	✓		EN08HUN-Lim0077		I	G
<i>Parthenocissus tricuspidata</i> (Siebold & Zucc.) Planch. 담쟁이덩굴		✓	EN08HUN-Lim0078			M
<i>Vitis flexuosa</i> Thunb. 새머루			EN08HUN-Lim0079			M
<i>Vitis ficifolia</i> var. <i>sinuata</i> (Regel) H.Hara 까마귀머루	✓		photo			M
<i>Ampelopsis brevipedunculata</i> (Maxim.) Trautv. 개머루	✓	✓	EN08HUN-Lim0240			N
<b>Tiliaceae 피나무과</b>						
<i>Grewia parviflora</i> Bunge 장구밥나무	✓	✓	EN08HUN-Lim0080		I	N
<b>Malvaceae 아욱과</b>						
<i>Hibiscus syriacus</i> L. 무궁화	✓					N
<b>Sterculiaceae 벽오동과</b>						
<i>Corchoropsis psilocarpa</i> Harms & Loes. 까치깨	✓					TH
<i>Corchoropsis tomentosa</i> (Thunb.) Makino 수까치깨		✓	EN08HUN-Lim0242			TH
<b>Actinidiaceae 다래나무과</b>						
<i>Actinidia arguta</i> (Siebold & Zucc.) Planch. ex Miq. 다래			EN09HUN-Lim0081			M
<b>Theaceae 차나무과</b>						
<i>Camellia japonica</i> L. 동백나무	✓	✓	EN09HUN-Lim0082		I	M
<i>Eurya emarginata</i> (Thunb.) Makino 우묵사스레피			photo		III	M
<i>Eurya japonica</i> Thunb. 사스레피나무	✓	✓	EN08HUN-Lim0243		I	N
<b>Violaceae 제비꽃과</b>						
<i>Viola ovaro-oblonga</i> (Miq.) Makino 긴잎제비꽃			EN08HUN-Lim0083		I	H
<i>Viola acuminata</i> Ledeb. 출방제비꽃			EN08HUN-Lim0082			H
<i>Viola acuminata</i> Ledeb. 제비꽃			EN09HUN-Lim0085			H
<i>Viola selkirkii</i> Pursh ex Goldie 뾰제비꽃			EN08HUN-Lim0081			H
<i>Viola albida</i> var. <i>chaerophylloides</i> (Regel) F.Maek. 남산제비꽃	✓					H
<b>Thymeleaceae 팔꽃나무과</b>						
<i>Daphne genkwa</i> Siebold & Zucc. 팔꽃나무			EN09HUN-Lim0086		III	N
<b>Elaeagnaceae 보리수나무과</b>						

## Appendix 1. (Continued)

Scientific Name	A	B	C	D	E	F
<i>Elaeagnus glabra</i> Thunb. 보리장나무		✓	EN09HUN-Lim0087		I	M
<i>Elaeagnus macrophylla</i> Thunb. 보리밭나무	✓	✓	EN08HUN-Lim0248		I	M
<i>Elaeagnus maritima</i> Koidz. 녹보리뚝나무	✓	✓	EN08HUN-Lim0084			M
<i>Elaeagnus umbellata</i> Thunb. 보리수나무	✓		EN08HUN-Lim0246			M
<b>Lythraceae 부처꽃과</b>						
<i>Lagerstroemia indica</i> L. 배롱나무			EN09HUN-Lim0088			M
<b>Araliaceae 두릅나무과</b>						
<i>Aralia cordata</i> var. <i>continentalis</i> (Kitag.) Y.C.Chu 독활			EN08HUN-Lim0250			G
<i>Aralia elata</i> (Miq.) Seem. 두릅나무		✓	photo			M
<i>Hedera rhombea</i> (Miq.) Bean 송악		✓	EN08HUN-Lim0249		I	MM
<i>Dendropanax morbiferum</i> H.Lév. 황칠나무			EN09HUN-Lim0089	K.E.P	III	MM
<i>Kalopanax septemlobus</i> (Thunb.) Koidz. 음나무	✓		EN08HUN-Lim0251			MM
<i>Eleutherococcus sessiliflorus</i> (Rupr. & Maxim.) S.Y.Hu 오갈피			EN09HUN-Lim0090		I	N
<b>Umbelliferae 산형과</b>						
<i>Centella asiatica</i> (L.) Urb. 병풀			EN09HUN-Lim0091		III	CH
<i>Pimpinella brachycarpa</i> (Kom.) Nakai 참나물			EN08HUN-Lim0253			G
<i>Oenanthe javanica</i> (Blume) DC. 미나리			EN08HUN-Lim0087			HH
<i>Angelica decursiva</i> (Miq.) Franch. & Sav. 바디나물		✓				G
<i>Sanicula chinensis</i> Bunge 참반디			EN08HUN-Lim0085			TH
<i>Cnidium japonicum</i> Miq. 갯사상자			photo			TH
<i>Tarilis japonica</i> (Houtt.) DC. 사상자			EN08HUN-Lim0086			TH
<b>Cornaceae 층층나무과</b>						
<i>Cornus kousa</i> F.Buenger ex Miq. 산딸나무			EN08HUN-Lim0254			M
<i>Cornus macrophylla</i> Wall. 곰의말채	✓	✓	EN09HUN-Lim0093			MM
<b>Pyrolaceae 노루발과</b>						
<i>Pyrola japonica</i> Klenze ex Alef. 노루발	✓		EN08HUN-Lim0255			CH
<i>Monotropa uniflora</i> L. 수정난풀			photo	R.P.	I	G
<b>Ericaceae 진달래과</b>						
<i>Vaccinium oldhami</i> Miq. 정금나무		✓	EN08HUN-Lim0089		I	N
<i>Vaccinium bracteatum</i> Thunb. 모새나무			photo		III	N
<i>Rhododendron mucronulatum</i> Turcz. 진달래			photo			N
<b>Myrsinaceae 자금우과</b>						
<i>Ardisia japonica</i> (Thunb.) Blume 자금우	✓		EN09HUN-Lim0094		I	CH
<i>Ardisia crenata</i> Sims 백량금	✓		photo	R.P.	III	N
<b>Primulaceae 앵초과</b>						
<i>Lysimachia clethroides</i> Duby 큰까치수영			photo			G
<i>Lysimachia japonica</i> Thunb. 좁가지풀			photo			H
<i>Lysimachia mauritiana</i> Lam. 갯까치수영			EN08HUN-Lim0090			TH
<b>Ebenaceae 감나무과</b>						
<i>Diospyros kaki</i> Thunb. 감나무	✓	✓	EN08HUN-Lim0091			MM
<b>Symplocaceae 노린재나무과</b>						
<i>Symplocos chinensis</i> for. <i>pilosa</i> (Nakai) Ohwi노린재나무		✓	EN08HUN-Lim0092			N
<i>Symplocos tanakana</i> Nakai 검노린재나무	✓					N
<b>Styracaceae 때죽나무과</b>						
<i>Styrax japonicus</i> Siebold & Zucc. 때죽나무	✓	✓	EN09HUN-Lim0095			MM
<b>Oleaceae 물푸레나무과</b>						
<i>Ligustrum japonicum</i> Thunb. 광나무	✓	✓	EN08HUN-Lim0096		I	M
<i>Fraxinus sieboldiana</i> Blume 쇠물푸레나무	✓	✓	EN09HUN-Lim0096			M
<i>Ligustrum obtusifolium</i> Siebold & Zucc. 쥐똥나무		✓	EN08HUN-Lim0094			M
<i>Chionanthus retusus</i> Lindl. & Paxton 이팝나무	✓		EN08HUN-Lim0095		I	MM
<i>Fraxinus rhynchophylla</i> Hance 물푸레나무			EN08HUN-Lim0261			MM
<i>Ligustrum quihoui</i> var. <i>latifolium</i> Nakai 상동잎쥐똥나무		✓	EN09HUN-Lim0097			N
<b>Gentianaceae 용담과</b>						
<i>Gentiana zollingeri</i> Faw. 큰구슬봉이		✓	photo			TH
<b>Apocynaceae 협죽도과</b>						

Appendix 1. (Continued)

Scientific Name	A	B	C	D	E	F
<i>Trachelospermum asiaticum</i> (Siebold & Zucc.) Nakai 마삭줄	✓	✓	EN08HUN-Lim0098			M
<i>Trachelospermum asiaticum</i> var. <i>majus</i> (Nakai) Ohwi 백화등			EN08HUN-Lim0097			M
<i>Trachelospermum jasminoides</i> var. <i>pubescens</i> Makino 털마삭줄	✓				I	M
<b>Asclepiadaceae 박주가리과</b>						
<i>Cynanchum wilfordii</i> (Maxim.) Hemsl. 큰조롱			EN08HUN-Lim0099			G
<i>Metaplexis japonica</i> (Thunb.) Makino 박주가리		✓	photo			G
<b>Convolvulaceae 메꽃과</b>						
<i>Calystegia soldanella</i> (L.) Roem. & Schultb. 갯메꽃		✓	EN08HUN-Lim0100		I	G
<b>Verbenaceae 마편초과</b>						
<i>Caryopteris incana</i> (Thunb.) Miq. 층꽃나무		✓	EN08HUN-Lim0103		II	CH
<i>Verbena officinalis</i> L. 마편초			EN09HUN-Lim0098		III	H
<i>Callicarpa japonica</i> Thunb. 작살나무	✓	✓	EN08HUN-Lim0102			M
<i>Clerodendron trichotomum</i> Thunb. 누리장나무	✓	✓	EN08HUN-Lim0101			MM
<i>Callicarpa mollis</i> Siebold & Zucc. 새비나무		✓	EN08HUN-Lim0104		III	N
<i>Vitex rotundifolia</i> L.f. 순비기나무.		✓			I	N
<b>Solanaceae 가지과</b>						
<i>Solanum lyratum</i> Thunb. 배풍등	✓	✓	EN08HUN-Lim0272			CH
<b>Labiatae 꿀풀과</b>						
<i>Clinopodium chinense</i> var. <i>parviflorum</i> (Kudô) Hara 층층이꽃		✓	EN08HUN-Lim0109			H
<i>Prunella vulgaris</i> var. <i>lilacina</i> Nakai 꿀풀			EN08HUN-Lim0110			H
<i>Scutellaria indica</i> for. <i>albiflora</i> T.B.Lee 흰꿀무꽃			photo			H
<i>Scutellaria indica</i> L. 골무꽃		✓	EN08HUN-Lim0108			H
<i>Lycopus lucidus</i> Turcz. 십사리			EN08HUN-Lim0106			HH
<i>Meehanian urticifolia</i> (Miq.) Makino 별개덩굴	✓					H
<i>Salvia multiorrhiza</i> Bunge 단삼	✓					H
<i>Mosla japonica</i> (Benth.) Maxim. 산들개			EN08HUN-Lim0105			TH
<i>Mosla punctulata</i> (J.F.Gmel.) Nakai 들개풀		✓	EN08HUN-Lim0107			TH
<i>Lamium amplexicaule</i> L. 광대나물			EN09HUN-Lim0100			TH
<i>Leonurus japonicus</i> Houtt. 익모초		✓	photo			TH
<b>Solanaceae 가지과</b>						
<i>Lycium chinense</i> Mill. 구기자나무		✓	EN08HUN-Lim0111			N
<i>Solanum nigrum</i> L. 까마중		✓	EN08HUN-Lim0271	N.P.		TH
<b>Scrophulariaceae 현삼과</b>						
<i>Lindernia crustacea</i> (L.) F.Muell.외풀			EN09HUN-Lim0102			TH
<i>Veronica arvensis</i> L. 선개불알풀			EN08HUN-Lim0112	N.P.		TH
<i>Veronica persica</i> Poir. 큰개불알풀			EN09HUN-Lim0103	N.P.		TH
<i>Veronica didyma</i> var. <i>lilacina</i> (H.Hara) T.Yamaz. 개불알풀			EN09HUN-Lim0104			TH
<b>Bignoniaceae 능소화과</b>						
<i>Campsis grandiflora</i> (Thunb.) K.Schum. 능소화			EN09HUN-Lim0105			MM
<b>Acanthaceae 쥐꼬리망초과</b>						
<i>Justicia procumbens</i> L. 쥐꼬리망초	✓	✓	photo			TH
<b>Phymaceae 파리풀과</b>						
<i>Phryma leptostachya</i> var. <i>asiatica</i> H.Hara 파리풀		✓	EN08HUN-Lim0114			G
<b>Plantaginaceae 질경이과</b>						
<i>Plantago asiatica</i> L. 질경이		✓	EN09HUN-Lim0106			H
<b>Rubiaceae 꼭두서니과</b>						
<i>Paederia scandens</i> (Lour.) Merr. 계요등	✓	✓	EN08HUN-Lim0274			CH
<i>Galium gracilens</i> (A.Gray) Makino 좁네잎갈퀴			EN08HUN-Lim0275			H
<i>Galium pogonanthum</i> Franch. & Sav. 산갈퀴			photo			H
<i>Galium spurium</i> var. <i>echinospermum</i> (Wallr.) Hayek 갈퀴덩굴			EN09HUN-Lim0108	N.P.		H
<i>Galium trachyspermum</i> A.Gray 네잎갈퀴		✓				G
<i>Rubia akane</i> Nakai 꼭두서니		✓				G
<b>Caprifoliaceae 인동과</b>						
<i>Lonicera japonica</i> Thunb. 인동	✓	✓	EN08HUN-Lim0117			M
<i>Viburnum dilatatum</i> Thunb. 가막살나무	✓	✓	EN09HUN-Lim0109			M

## Appendix 1. (Continued)

Scientific Name	A	B	C	D	E	F
<i>Lonicera harai</i> Makino 길마가지나무			EN08HUN-Lim0116			N
<i>Lonicera praeflorens</i> Batalin 울괴불나무		✓	EN08HUN-Lim0118			N
<i>Lonicera subhispidata</i> Nakai 털괴불나무			EN08HUN-Lim0279	K.E.P		N
<i>Viburnum erosum</i> Thunb. 털팽나무	✓	✓	EN08HUN-Lim0115			N
<i>Viburnum wrightii</i> Miq. 산가막살나무			EN08HUN-Lim0120			N
<i>Viburnum odoratissimum</i> var. <i>awabuki</i> (K.Koch) Zabel ex Rumphler 아왜나무	✓					MM
<b>Cucurbitaceae 박과</b>						
<i>Trichosanthes kirilowii</i> Maxim. 하늘타리		✓	EN08HUN-Lim0281			G
<b>Campanulaceae 초롱꽃과</b>						
<i>Codonopsis lanceolata</i> (Siebold & Zucc.) Trautv. 더덕			EN08HUN-Lim0282			G
<b>Compositae 국화과</b>						
<i>Artemisia princeps</i> Pamp. 쑥		✓	EN09HUN-Lim0110			CH
<i>Aster yomena</i> (Kitam.) Honda 쑥부쟁이			EN08HUN-Lim0285			CH
<i>Ginaphalium japonicum</i> Thunb. 풀솜나무			EN08HUN-Lim0126			CH
<i>Ainsliaea acerifolia</i> Sch.Bip. 단풍취			EN08HUN-Lim0124			G
<i>Aster scaber</i> Thunb. 참취	✓		photo			G
<i>Atractylodes ovata</i> (Thunb.) DC. 삼주		✓	EN08HUN-Lim0291			G
<i>Eupatorium japonicum</i> Thunb. 등골나물	✓		EN08HUN-Lim0288			G
<i>Carpesium glossophyllum</i> Maxim. 천일담배풀			EN08HUN-Lim0290		I	H
<i>Breca segeta</i> (Willd.) Kitam. 조뱅이			EN09HUN-Lim0111			H
<i>Dendranthema boreale</i> (Makino) Ling ex Kitam. 산국		✓	EN08HUN-Lim0129			H
<i>Petasites japonicus</i> (Siebold & Zucc.) Maxim. 머위	✓		photo			H
<i>Solidago virgaurea</i> subsp. <i>asiatica</i> Kitam. ex Hara 미역취	✓		EN08HUN-Lim0122			H
<i>Sonchus brachyotus</i> DC. 사데풀			EN08HUN-Lim0123			H
<i>Taraxacum platycarpum</i> Dahlst. 민들레		✓	EN09HUN-Lim0117			H
<i>Taraxacum officinale</i> Weber 서양민들레			photo			H
<i>Ambrosia artemisiifolia</i> L. 돼지풀			EN08HUN-Lim0127	N.P.		TH
<i>Bidens bipinnata</i> L. 도깨비바늘		✓	EN08HUN-Lim0289			TH
<i>Bidens frondosa</i> L. 미국가막살이			EN08HUN-Lim0074	N.P.		TH
<i>Cosmos bipinnatus</i> Cav. 코스모스			EN08HUN-Lim0286	N.P.		TH
<i>Siegesbeckia glabrescens</i> Makino 진득찰			EN08HUN-Lim0284			TH
<i>Tagetes patula</i> L. 만수국	✓		EN09HUN-Lim0116			TH
<i>Artemisia keiskeana</i> Miq. 맑은대쑥		✓				H
<i>Dendranthema indicum</i> (L.) Des Moul. 감국	✓					H
<i>Cirsium japonicum</i> var. <i>maackii</i> (Maxim.) Matsum. 엉겅퀴	✓	✓				H
<i>Erechtites hieracifolia</i> Raf. 붉은서나물	✓					TH
<i>Eupatorium makinoi</i> var. <i>oppositifolium</i> (Koidz.) Kawahara & Yahara 별등골나물	✓	✓				G
<i>Eupatorium lindleyanum</i> DC. 골등골나물	✓	✓				G
<i>Farfugium japonicum</i> (L.) Kitam. 털머위	✓					CH
<i>Carpesium abrotanoides</i> L. 담배풀	✓	✓	EN09HUN-Lim0157			TH
<i>Erigeron annuus</i> (L.) Pers. 개망초	✓	✓	EN09HUN-Lim0112	N.P.		TH
<i>Conyza bonariensis</i> (L.) Cronquist 실망초			EN09HUN-Lim0113	N.P.		TH
<i>Conyza canadensis</i> (L.) Cronquist 망초	✓	✓	EN08HUN-Lim0121			TH
<i>Lactuca indica</i> L. 왕고들빼기		✓	photo			TH
<i>Senecio vulgaris</i> L. 개쑥갓	✓		EN09HUN-Lim0114	N.P.		TH
<i>Sonchus asper</i> (L.) Hill 큰방가지똥			photo	N.P.		TH
<i>Sonchus oleraceus</i> L. 방가지똥	✓		EN09HUN-Lim0115	N.P.		TH
<i>Xanthium strumarium</i> L. 도꼬마리		✓		N.P.		TH
<i>Crepidiastrum denticulatum</i> (Houtt.) J.H.Pak & Kawano 이고들빼기		✓	photo			TH
<i>Youngia japonica</i> (L.) DC. 뿌리뱅이			photo			TH
<i>Crepidiastrum sonchifolium</i> (Bunge) Pak & Kawano 고들빼기			EN09HUN-Lim0118			TH

A: Oh and Kim(1997), B: Oh(2003a), C: Coll. by Lim, D.O., H.Y. Choi and J.J. Jang(June 19, 2008; August 16, 2008; June 23, 2009), D: E.P.S. I, II: Endangered Plant Species I, II, R.P.: Rare Plants, CITES: CITES-Listed Species, IUCN: 2004 IUCN Red List of Threatened Species, K.E.P: Korean Endemic Plants, N.P.: Naturalized Plant, E: Specific Plant Species, F: Raunkiaer of Life-form(1934)