

# 전통한지를 이용한 무대의상 연구 -연극 ‘옛날 옛적에 휘어이 휘이’를 중심으로-

김영삼 · 김장현\*<sup>†</sup>

중앙대학교 의류학과, \*중앙대학교 일반대학원 의류학과

## A Study on Stage Costumes Using Traditional Hanji -Focus on the Theater ‘Long Long Time Ago Whuo-ee Whuoee’-

Young-Sam Kim · Jang-Hyeon Kim\*<sup>†</sup>

Dept of Clothing & Textiles, Chung-Ang University

\*Dept. of Clothing & Textiles, Graduate School, Chung-Ang University

접수일(2009년 11월 20일), 수정일(2010년 1월 6일), 게재확정일(2010년 1월 9일)

### Abstract

Stage costumes are characterized by the importance as a medium of total visual expression on a synthetic art and need to be designed more effectively. This study followed the stage costumes of the play ‘Long long time ago whuo-ee whuoee’ which participated in the China-Japan-Korea University Theatre Festival. By consisting of the framework of a Korean story that tells and expands the visual expression province by the access method of a producer, the unique costume in the play was created by the dyeing of the traditional hanggi. First, the use of hanji in theater represents originality and a fresh variation with the formative beauty of stage costumes in accordance with hanji that conforms to the recreation of tradition. Second, the dip dyeing technique made it possible to express colors limitlessly and the airbrush dyeing technique along with dyeing twice could account for the weak points of the color. As a result, the color brought effect as expected. Third, the weak points were supported by a Jumchi technique that created the fibroid material tangled with stronger adhesion in the creation of a hanggi costume. In addition, dyed hanggi was attached to the outer fabric. It allowed the costume to have a unique texture that was both soft and tough. This enforced the visualization of the costume and durability to prevent possible damage by the performers. Forth, pieces of hanji were attached to the damaged parts of the costume after re-visiting the dress rehearsal. As a result, the stage costumes represented the shabby clothes that express the social class of the characters. A new understanding of the excellence of traditional hanji was found and confirmed the possibility of it as a material for stage costumes through the study.

**Key words:** Stage costume, Hanji, Performing arts, Long long time ago whuo-ee whuoee; 무대의상, 한지, 공연예술, 옛날 옛적에 휘어이 휘이

## I. 서 론

<sup>†</sup>Corresponding author

E-mail: nix0122@naver.com

본 논문은 2007년도 중앙대학교 학술연구비(일반연구비) 지원에 의한 것임.

빠른 속도로 발전하는 사회 환경의 변화와 함께 새로운 표현형태를 추구하고 있는 오늘날 예술의 흐름 속에서 문화예술이 국가 경쟁력의 잣대로 평가되고

있다. 현대 사회는 각 나라의 문화 및 그에 따른 부수적인 아이콘을 알리기 위해 다양한 방법을 모색하고 있다. 이러한 시대적 상황에서 '한·중·일 연극제' 참가작인 최인훈의 '옛날 옛적에 휘어이 휘이'는 우리 민족의 심미성이 내제된 작품으로 외국관객에게 우리나라의 감수성을 표현하고 내국관객에게 향수를 불러일으키는 역할을 하였다. 하지만, 무대장치와 최소화에 따른 비움의 미학을 표현하려고한 작품연출접근 방법에 따라 시각적 예술로서의 무대의상을 극대화하기 위해 독특한 표현요소의 접근이 필요했다.

이러한 무대의상에 대한 선행연구를 살펴보면 뮤지컬을 위한 무대의상 연구(구민수, 2005; 조미경, 2001), 오페라를 위한 무대의상에 관한 연구(변지현, 2004; 이수진, 2004), 무용의상에 관한 연구(박수양, 2003; 이지영, 2003) 등이 있다. 이와 같이 다양한 공연 장르에 따라 무대의상에 관한 연구가 활발하게 이루어져 왔으나, 극의 내용분석에 따른 주인공들의 의상 디자인을 분석하거나 제안하는 연구에 그치고 있으며, 특히 작품의 내용 및 연출 연출방식에 따라 새로운 소재를 이용하여 무대의상을 제작하는 것에 대한 연구는 미흡한 실정이다.

이에 본 연구는 2006년 한·중·일 연극제 참가작으로 2006년 10월 12일부터 2006년 10월 14일까지 중앙대학교 아트센터 소극장에서 3회에 걸쳐 공연된 연극 '옛날 옛적에 휘어이 휘이'의 작품을 실례로 본 연구진이 의상 디자이너로 대본 읽기부터 실물제작까지 직접 참여하여 극의 정체성, 작품의도, 그리고 공연의 연출방식에 따라 현대 무대의상의 소재와는 다른, 전통한지를 이용한 무대의상 제작하였다.

본 논문에서는 실제 공연작품의 무대의상 제작 과정을 구체적으로 제시함으로써 한지를 이용한 무대의상 제작을 가능하게 하여 한지에서만 느낄 수 있는 부드럽고 독특한 질감을 무대미학으로 나타내고, 공연예술의 전문적인 시각분야로서 무대의상의 표현 영역을 향상시키는 데 도움을 주고자 하는 것이 본 연구의 목적이다.

연구방법으로는 연구에 필요한 이론은 학술단체에 게재된 논문 및 문헌을 참고하였고, 본 연구진이 직접 참여한 연극 '옛날 옛적에 휘어이 휘이'의 무대의상을 토대로 실증적 연구방법론을 적용하여 연구하였다.

본 연구의 범위는 연구진이 직접 무대의상 작품 제작에 참여한 의상 중 주인공 의상 4벌로 한정하였으

며, 코스튬 및 연주자의 5벌은 제외하였다. 또한 연극 '옛날 옛적에 휘어이 휘이'의 공연의상과 무대와의 조화, 분장과의 일치성 등 무대 및 분장에 관한 효과는 본 연구의 범위에서 제외하였다.

## II. 이론적 배경

### 1. 전통한지에 대한 일반적인 고찰

종이란 '식물성 섬유를 재료로 만든 얇은 것' 또는 '섬유 물질을 각각의 섬유로 분리시킨 다음, 그것을 물속에 담그고 모아서 습지로 만든 다음 건조시켜 제작하는 섬유 물질의 얇은 층'이라 정의된다(Adanur, 1997). 종이는 이미 BC4000년 전부터 이집트에서 만들어지기 시작했으며 현재 우리가 사용하는 종이의 기원은 그 제조법이 정확히 언제 전해졌는지에 대한 기록은 없기 때문에 정확히 알 수 없고, 『일본서기(日本書紀)』에 610년 담징(曇徵)이 맷돌, 채색(彩色)과 함께 일본에 종이를 전했다고 기록되어 있다(이선원, 1998). 한국의 전통한지는 닥나무에서 얻어지는데 그 품질이 우수하여 종이의 발원지인 중국에서도 명성이 높았다. 그 이유는 토양과 기후가 온난하고 배수가 잘되는 경사면이 많아 닥나무 재배에 적합하며, 닥나무의 섬유장이 길고 제조과정에서 방망이로 두들겨 곱게 펼쳐 종이를 만들기 때문일 것이다(이승철, 2002). 또한, 전통한지는 동양적 품격과 한민족 고유의 미의식 및 손으로 만들어졌다는 수공예적 가치를 갖고 있으며, 염색이 가능하고, 조형성과 보존성이 높을 뿐 아니라 장기간 보존이 가능하기 때문에 우리 조상들은 전통한지를 이용하여 다양한 상품의 재료로 사용해왔다. 최초의 종이의상은 일본 헤이안(794~1185) 시대의 중기인 988년 쇼우구 스님에 의해 만들어졌다고 문헌에 나타나 있으며, 이 종이의상은 짜여 지지 않고 한 장 한 장 접착된 종이 층으로 이루어졌으며 지의(紙衣)라고 불리어졌다(강지영, 손영미, 2008). 한지의상을 역사적으로 고찰해보면 10세기경부터 종이를 비벼 부드럽게 하여 이를 여러 장 겹쳐서 봉제하여 방한용으로 입었으며, 1600년경에 이르러서는 종이에 꼬임을 주어 직조하는 제조기술의 발전을 보여 주었다(전양배, 2000). 우리나라의 종이의상을 문헌으로 살펴보면, 『임하필기(林下筆記)』(현동7년)에 인조가 겨울철에 대비해 목화가 생산되지 않는 관북 지방 백성들에게 저고리 500벌과 낙폭지(창호지 같은 길긴 종이)

400장을 보내 옷감 대신 종이옷을 지어 입게 했다는 기록이 남아있다(조효순, 1998). 한지는 비옷 대용으로 종이에 기름을 먹인 지유삼(紙油衫)으로도 활용되었으며, 의상으로서 한지의 또 다른 쓰임은 종교적인 측면에서도 찾을 수 있는데, 불가에서 영혼을 천도(遷度)하는 의식을 행할 때에 관욕 의례(灌浴儀禮)과정에 종이로 만든 영가의 옷이라 하여 쓰였고, 명의(明衣)는 장례용으로 엄습(殮襲)할 때 죽은 사람에게 입히는데 사용하였다. 또 한지는 무관(武官)의복으로도 사용되었는데, 철갑(鐵甲)은 차갑고 추위를 심하게 느끼지만 종이로 만든 갑은 가볍고 따뜻할 뿐 아니라 종이를 물에 적셔서 착용하면 화살이 뚫지 못할 정도로 강했다. 그러나 그 값이 매우 비싸서 일반화 되진 못하였고, 조총이 발달한 조선 후기에 이르러 차츰 쇠퇴하며 서서히 없어진 것으로 보고 있다(김영호, 1988). 서양에서는 1853년 처음으로 종이로 된 셔츠, 칼라, 소매 등이 부분적으로 등장하여 의상에 새로운 혁신을 가져온 후 1870년까지 보스턴의 한 제조업자는 일년에 7500만개의 종이칼라를 만들었다. 한편, 양복 조끼, 모자, 에이프런에 이르는 다양한 일상품이 종이로 제작되었으나, 점차 에이프런이나 외과용 마스크 등에 국한되어 소량만이 생산되었다(전양배, 2000).

이와 같은 역사적 사실로 볼 때, 동양의 종이의상은 기능적인 실용복으로써 의미가 컸으며, 서양의 종이의상은 작가의 예술성이 가미된 예술품으로 여겨졌다.

## 2. 연극에서 무대의상의 개념 및 역할

연극의 시각적 요소 중 무대의상이란 무대에서의 등장인물의 역할이나 성격을 정확하게 관객들에게 전달하기 위해 몸에 걸치는 모든 것을 일컬으며, 관객으로 하여금 실제 인물을 잊고 인물화하게 하는데 그 목적이 있다(이상봉, 1990). 무대의상 디자인은 극의 이미지에 맞게 의상을 디자인하여 배우의 연기 이전에 인물의 역할이나 성격을 표현하여 관객으로 하여금 실제 인물에 대한 고정관념을 탈피하여 관객에게 극 중인물로 인지하도록 하는 무대예술의 필수적인 요소이며, 무대의상 디자인의 구성요소인 색채, 선, 소재의 재질과 광택, 형태와 실루엣, 조명을 가지고 공연자의 개성과 상징성을 구체화 시키고 이와 같은 구성요소의 유사점과 차이점을 이용하여 극 중인물 간의 관계를 나타내어 가족관계, 유대관계, 적대관계 등 주요인물과 다른 인물들 간의 관계를 나타낸다(황성

원, 2002).

그러므로 무대의상은 그것이 정확하거나 아름답거나 혹은 착용하는 배우에게 어울리는 것이 우선적이지 아니라, 극의 내용을 좀 더 효과적이고 확실하게 하며 연극의 형태와 정신에 부합하고 또한 무대장면의 분위기와 상황에 어울리는 것을 의미해야만 한다(권혜숙, 1980). 따라서 무대의상 디자인은 극의 총체적인 무대효과를 상승시켜줌으로써 관객의 참여를 유도한다고 할 수 있고, 또한 무대의상은 극의 분위기, 표현하고자 하는 주제, 극이 추구하는 가치까지도 관객과 함께 공유할 수 있는 시각적 표현의 수단이자 연극적인 공간을 형성하는 창조적인 도구라고 할 수 있다.

## 3. 무대의상의 디자인 구성요소

무대의상 디자인은 분명한 목적이나 동기에 맞도록 창조하는 행위로, 디자인의 요소는 크게 선(line)과 실루엣(silhouette), 색(color), 소재(material)로 나눌 수 있다.

### 1) 선(line)과 실루엣(silhouette)

선은 전체적인 실루엣을 형성하며, 형태의 내부에서 공간을 분할하는 의상 내에 포함된 모든 선을 의미한다. 그러므로 무대의상은 각 선이 함축하는 의미를 적절하게 활용하여 등장인물의 성격을 부각시키고, 착시현상을 이용하여 배우 신체 본래의 선을 수정시켜 적합한 인물로 표현해야 한다.

실루엣은 배우의 움직임, 전체 배우들과의 통일감, 극장의 규모 등을 고려하고, 작품상의 시대적, 문화적 배경 등의 고증을 참고하여 디자인해야 한다.

### 2) 색(Color)

무대의상에서의 색은 인물을 묘사하고 무대를 장식하며 극의 분위기와 정서를 전달하는 중요한 디자인 요소이다. 그러므로 무대의상을 계획할 때에는 일반적인 색채와 심리효과를 이용하여 적절한 인물묘사를 하게 된다. 즉, 색을 통해 등장인물을 시각적으로 두드러지게 함으로써 관객으로 하여금 등장인물에 대한 흥미를 유발시켜 색 연상작용으로 인해 등장인물의 성격 및 심리적 측면의 이해를 도모케 되며 나아가 작품의 주제까지 파악하는 등 다양하면서 독창적인 기능을 갖는다.

### 3) 소재(Material)

무대의상에 있어 사용된 직물은 어떤 다른 요소보다도 등장인물의 사회적 지위와 시대적인 배경을 잘 나타내어준다. 같은 구조적 디자인을 가진 의상이라도 소재의 질감에 따라 서로 다른 심리적 분위기를 창출한다. 따라서 극의 통일성 있는 디자인을 실현하기 위해서는 소재의 특성과 효과를 파악하고 질감이 주는 극적 인상을 인지하여 등장인물의 성격과 역할에 적합하고 극의 분위기와 조화를 이루며 배우의 신체적 보안을 형성하는 소재의 선택이 중요하다.

## III. '옛날 옛적에 휘어이 휘이'의 한지를 이용한 무대의상 제작과정

### 1. 연출방법

무대의상은 연출가의 작품 견해와 극의 연출방향에 따라 극적 이미지와 분위기에 적합한 의상 스타일을 결정하게 된다. 그리고 의상 디자인의 전개방법은 첫째, 작품배경을 중심으로 복식사적인 고중에 의한 재현이나 과거 의상의 특징적인 형태를 바탕으로 변형과 수정에 의해 의상을 구성하는 실제적인 접근방법이 있고, 둘째, 작품배경과는 상관없이 새롭게 설정한 극의 환경에 맞추어 의상을 구성하는 것으로 연출가의 작품분석방향에 따라 시대성을 초월하거나 공간적 배경을 변형하는 추상적인 접근방법이 있다(이정미, 1992). 일반적으로 명작을 공연소재로 삼는 연극의 경우에는 전자처럼 복식사적인 고중에 의한 재현 및 변형, 수정을 통해 많이 시도되지만, 연극 '옛날 옛적에 휘어이 휘이'는 최인훈의 희극을 소재로 삼음에도 불구하고, 작품 안에서 나타나는 시대적 배경의 불명료함과 연출가의 극 연출방향에 있어서 극중인물을 하나의 인형과 조명, 음향, 그 밖의 모든 연출수단처럼 연출함으로써 무대장치에 대한 시각적인 요소가 부족하였으며, 의상에 중요한 영향을 미치는 조명의 효과 또한 기대할 수 없었다. 위와 같은 연출가의 연출접근방법에 따라 시각적 예술로서의 무대의상을 극대화하기 위해 전통한지를 이용한 표현의 접근으로 디자인하였다.

### 2. 작품의 분석 및 등장인물분석

#### 1) 작품의 분석

이 희극은 '아기장수 설화'를 기본 모티브로 하여

총 네 개의 마당으로 이야기가 구성되어 있다.

#### (1) 첫째 마당

아내가 만삭인 상태이고 남편은 일을 다녀오면서 조를 한 자루 가져온다. 여기에서 남편은 비록 말더듬이고 가난하지만 아내를 끔찍이 생각하는 마음을 보여준다.

#### (2) 둘째 마당

끼니를 이어가기도 힘들 정도로 무척 가난한 남편과 아내가 아기를 낳았는데 이 당시 흉년이라 먹을 것도 없고 아내의 젖도 모자라서 아기를 기르면서 젖을 제대로 먹이지 못한다. 그 때 이웃집 개똥머미가 자기네도 모자라는 도토리묵을 주면서 동네에 장수 아기가 태어났다는 소문과 포졸이 이런 풍문 때문에 용마를 잡으러 사방팔방 뛰어다닌다는 소식을 아내에게 알려준다.

#### (3) 셋째 마당

장정들이 모두 용마를 잡기 위해 산으로 부역을 나가고, 동네는 먹을 것과 재물들을 모두 장정들에게 올려주느라 축발이 되다시피 한다. 남편도 산에 갔다 내려오는데 부부는 자신의 아기가 아기장수임을 뒤늦게 확인하면서 극도의 불안감을 느낀다. 결국 남편은 아내의 말림에도 불구하고 아기장수를 자기 손으로 직접 죽여 산에다 묻는다.

#### (4) 넷째 마당

아내가 아기를 잃은 고통으로 대들보에 목을 매서 자살을 하고 이를 안 남편은 어쩔 줄을 몰라 한다. 그 때 산에 묻었던 아기가 용마를 타고 나타나서 아내와 남편을 태워서 하늘로 승천하는데 마을 사람들은 그들에게 '휘어이 휘이, 다시는 오지 마라'며 기뻐하면서 극은 끝나게 된다.

의상 디자이너는 대본읽기를 통하여 작품의 시대적·공간적 배경 및 인물의 성격을 파악할 수 있다. 하지만, 이 작품의 공간적 배경은 어느 깊은 산골로 나타나 있고, 시대적 배경은 정확히 명기되어 있지 않음으로써 작품의 배경을 파악하기에 어려움이 있었다. 하지만, 시대적 작품 속의 대화내용이나 단어의 사용을 살펴봄으로써 일반 백성들의 삶이 거의 파탄 직전에 이르러 온 나라 전체가 어지럽던 조선 후기쯤이라고 추측할 수 있다.

#### 2) 등장인물분석

'옛날 옛적에 휘어이 휘이'의 중 주된 인물 4명의 극 중 역할·성별·특성 그리고 등장상태에 관한 분석

&lt;표 1&gt; 연극 ‘옛날 옛적에 휘어이 휘이’의 등장인물 분석 및 등장상태

등장인물	성 별	인 물 분 석	등장상태			
			첫째 마당	둘째 마당	셋째 마당	넷째 마당
남 편	남	더듬이이고, 무엇인가에 대항할 힘이나 의지를 가지지 못한 인물로서 결국 자기 손으로 아기를 죽이게 되는 비극적 인물	○	○	○	○
아 내	여	남편과 마찬가지로 무엇인가에 대항할 힘이나 의지를 가지지 못하고 현실에 안주하며, 아기의 죽음에 자살까지 하게 되는 비운의 인물	○	○	○	○
개똥어멈	여	이웃에게 작은 것이라도 나눠먹는 착한 인물로서, 아내에게 아기장수소식을 들려주는 인물		○		
할머니	여	도적으로 관가에서 죽음을 당한 아들의 시신을 찾으러 온 가엾고 애처로운 인물		○		○

을 해보면 다음과 같다(표 1).

이와 같이 의상 디자이너는 등장인물 분석과 등장상태분석을 통하여 극중 역할에 부합되는 디자인을 선택하여 그 분위기를 조정해야 한다.

### 3. ‘옛날 옛적에 휘어이 휘이’의 디자인 전개

연극 ‘옛날 옛적에 휘어이 휘이’는 옛날 우리나라 일반 서민들의 생활을 현실적으로 반영하고 있으며 연극의 전개구도가 힘든 환경 속에서도 태어날 아이를 기다리며 하루하루 살아가는 주인공의 평화로운 분위기로 시작해서 남편과 아내의 죽음으로 끝나는 아주 박진감 넘치는 전개구조를 가지고 있다. 무대의 상 또한 이러한 다이내믹한 전개구조를 한 벌의 의상으로 무대 위에서 충분히 표현해 낼 수 있는 디자인이 필요하다. 따라서 대본분석을 통하여 연극의 배경인 조선 후기의 전통복식을 토대로, 극의 분위기, 등장 인물의 성격, 인물들 간의 관계를 통합, 분석하여 다음과 같은 디자인을 전개하였다(표 2).

#### 1) 남편의 의상 디자인

남편의 의상은 저고리, 바지를 기본으로 하고 우리가 자연에서 흔히 접할 수 있는 흙과 나무, 바위의 황녹색과 남색을 사용하여 농사를 짓고 흙과 살아가는 남편의 이미지와 낮은 톤의 색채를 통해 무엇인가에 대항할 힘이나 의지를 가지지 못한 인물로서 결국 자기 손으로 아기를 죽이게 되는 비극적 인물을 표현하였다.

#### 2) 아내의 의상 디자인

아내의 의상은 저고리, 치마, 속바지를 기본 아이

템으로 선정하였다. 색상은 개나리와 진달래와 같은 봄꽃에서 노란색과 분홍색을 사용하여 극 중 봄에 태어날 아기를 기다리는 새색시의 이미지와. 낮은 톤의 색상을 사용하여 아기의 죽음으로 인하여 자살까지 하게 되는 비운의 인물을 표현하였다. 또한, 면 소재의 속바지를 사용하여 배우가 활동하기에 불편함이 없게 하였다.

#### 3) 개똥어멈의 의상 디자인

개똥어멈의 의상은 저고리, 치마, 속바지, 앞치마, 머릿수건을 기본으로 하고 주황색과 푸른색을 사용하여, 항상 활기차고 아내를 잘 챙겨주는 넓은 마음을 가진 개똥어멈을 표현하였다. 또한 앞치마와 머릿수건을 하나의 장식 아이템으로 사용하여 전체적으로 활동적인 이미지를 부각하고자 하였다.





#### 4) 할머니의 의상 디자인

할머니의 의상은 저고리, 치마, 속바지를 기본으로 조끼를 매치시켰으며 진하늘색과 먹구름의 색상을 사용하여 아들의 시신을 찾으러 온 할머니의 어두운 마음을 표현하였다. 또한 지팡이와 보자기를 아이템으로 사용하여 노쇠해진 할머니의 이미지와 아들의 수급(首級)을 찾아서 돌아가는 비극적인 상황을 암시하고자 하였다.

### 4. 염색 및 작품제작

본 연구에서 소재로 사용된 한지는 특수 제작하지 않고 시중에서 구할 수 있는 두꺼운 한지를 사용하였다. 한지를 사용함에 있어서 섬유에 비해 물에 약한 단점을 보완하고 한지의 내구성을 높이는 방법으로,

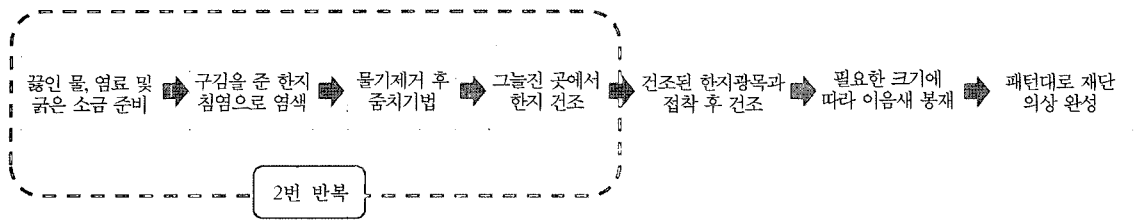
<표 2> 연극 '옛날 옛적에 휘어이 휘어'의 주인공 의상에 대한 디자인

등장인물	성 별	의상 및 액세서리	의상 색상	의상 디자인
남 편	남 자	마고자 저고리 바 지 버 선	황녹색 남 색	
아 내	여 자	마고자 저고리 치 마 속바지 버 선	노랑색 연두색 분홍색	
개똥어멈	여 자	저고리 치 마 속바지 앞치마 머릿수건 버 선	살구색 주황색 파랑색	
할머니	여 자	조 끼 저고리 치 마 속바지 버 선 지팡이 보자기	진하늘색 짙은 회색	

쭈치를 한 후 접착제를 광목에 부착하여 의상의 내구성이나 봉제가 용이하도록 하였고, 침염을 사용하여 전체적으로 고르게 색상이 염색되도록 하였다. 또한,

배우의 아이টে็ม으로 사용되는 버선, 머릿수건, 머리띠, 앞치마는 황토색의 옅은 염색을 통하여 낡은 느낌을 더해주었다.

&lt;표 3&gt; 한지의상 제작진행표



염색 및 제작과정에 대하여 살펴보면 다음 순서와 같다(표 3).

- 1) 미리 끓여놓은 물에 굵은 소금과 함께 배역에 맞는 색상의 염료를 넣어준다. 굵은 소금은 고착제의 역할로서 염료의 견뢰도를 높여준다.
- 2) 구겨놓은 한지를 염료에 담근다. 한지의 구김은 부피의 축소로 인하여 염색을 용이하게 할 수 있도록 도와준다.
- 3) 동그랗게 뭉쳐진 한지를 짜면서 물기를 제거하여 준다.
- 4) 물기가 제거된 뭉친 한지를 왼쪽 손에서 오른쪽 손으로 왕복하여 주면서 쳐준다.
- 5) 평평한 곳에 신문지를 깔고 그늘진 곳에서 한지를 말린다.
- 6) 2), 3), 4), 5)번의 과정을 2번 반복하면 고른 염색이 되고, 한지의 질감은 독특하고 부드러워지게 된다.
- 7) 말린 한지를 접착제를 사용하여 광목과 접착시킨다.
- 8) 광목과 접착한 한지를 그늘진 곳에서 말린다.
- 9) 각각의 접착된 한지를 의상 제작에 필요한 크기에 따라 이음새를 재봉질 한다.
- 치마는 16장의 한지가 사용되었고, 저고리는 8장의 한지가 사용되었다.
- 10) 이어진 한지를 패턴대로 재단하여 의상을 완성시킨다.

한지를 한 장씩 광목에 접착하고 이음으로써 조각의 천을 서로 연결한 치마와 저고리의 효과를 줄 수 있었고, 이 효과는 그 당시 주인공들의 어려웠던 시대적 상황을 표현할 수 있었다. 또한, 땀수를 최소화하여 접착된 한지와 한지의 이음새를 더욱 견고하게 해주었다.

#### IV. 무대 위에서 표현되는 한지의상

제작된 한지의상이 실제 공연상황에서 어떻게 그

효과를 나타내는지를 드레스 리허설을 통하여 미리 살펴볼 수 있었다. 조명과 무대의 효과는 무대공연의 완성적인 측면에서 무대의상과 가장 밀접한 관계를 맺고 있으나, 무대장치의 최소화애 따른 연출방법에 의하여 공허한 무대와 조명은 단순히 시간의 흐름만을 나타내었다. 한지로 제작된 의상은 빛을 거부하지 않고 흡수하여 무대 위에서 기존의 색보다 좀 깊고 어두운 색이 나타났다. 이러한 한지의 특성은 극의 비극적인 상황을 의상으로써 암시할 수 있었다(그림 1).

무대의상은 미적인 측면과 함께 기능적이고 실용적인 측면을 고려하여야 한다. 특히, 전통한지의상은 다른 무대의상에 비하여 쉽게 파손될 수 있다는 측면이 고려되어야 함으로 이 연구에서는 제작과정에 있어서 여러 번의 리허설 참관과 배우들과의 충분한 의사소통을 통해 이러한 측면을 반영하였다. 먼저, 여러 번의 드레스 리허설 참관을 통해 파손된 부분에 한지의 덧붙이는 작업을 통한 누역의 효과로 인하여 주인공들의 어려운 환경을 무대 위에서 한층 더 표현할 수 있었다(그림 1)-(그림 2).

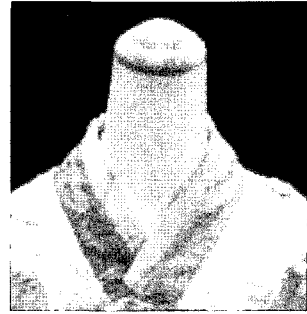
또한, 배우와의 의사소통을 통해 무대 위에서 움직일 시, <그림 3>과 같이 치마의 뒷여밈 부분이 벌어지는 현상을 파악할 수 있었다. 이러한 부분을 보완하기 위하여 치마의 벌어지는 부분에 벨크로를 사용하여 치마의 벌어지는 현상을 방지하였고, 배우의 땀으로 인한 한지의 파손을 방지하기 위하여 동정은 광목을 사용하였다(그림 4)-(그림 5).

등장인물들 간의 의상 색 조합에 있어 3~4명의 주인공들이 한 무대에 등장하는 장면을 통해 본 색상은 염색을 통해 색채가 자연스럽게 어우러져 무대 위에서 주인공들의 성격 및 상황을 설명하는데 효과적으로 작용하였다(그림 6)-(그림 7).

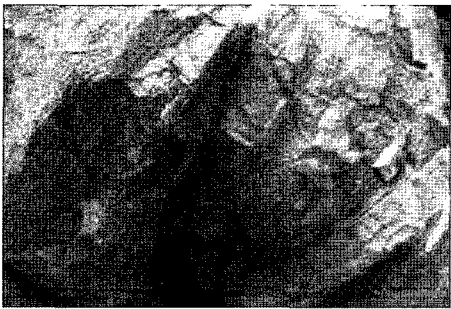
또한 리허설이 끝난 후, 연출가와 회의를 통하여 무대 위에서 의상에 대한 색상의 보완이 필요한 경우 스프레이 염을 통하여 색상을 보완할 수 있다.



<그림 1> 첫째 마당



<그림 5> 광목을 이용한 것



<그림 2> 한지를 덧붙인 의상



<그림 6> 둘째 마당-관가를 가리키는 할머니



<그림 3> 넷째 마당



<그림 7> 둘째 마당-할머니와의 만남



<그림 4> 뒷머리에 벨크로 부착

## V. 결론 및 제언

오늘날 무대의상은 종합예술의 총체적 시각표현 매체로서의 중요성이 부각되고 있으며, 좀 더 효과적인 디자인 모색을 필요로 한다.

본 연구는 한·중·일 연극제 참가자인 최인훈의 '옛날 옛적에 휘어이 휘어'의 무대의상 제작과정에 관한 연



구로 극이 한국적인 소재로 구성되어 있다는 점과 극중 인물을 하나의 인형과 조형, 음향, 그 밖의 모든 연출수 단처럼 작품을 전개해나가는 연출접근방법에 따라 무대의상의 시각적 표현영역이 확대됨으로써 전통한지의 염색을 통해 극에 부합되는 개성있는 의상을 시도하였다.

본 연구의 결론은 다음과 같다.

첫째, 본 연구에서는 종이 중에서도 동양적 품격과 한민족 고유의 미의식이 잠재되어 있는 우리 고유의 한지를 이용하였다. 한국적 공연의 전통한지의 소재를 적절히 사용하여 연극에 또 다른 독창성과 새로운 변화를 줄 수 있었고, 무대의상의 조형미가 한지와 잘 접목되어 전통의 재창조라는 측면에 부합될 수 있었다.

둘째, 표현기법으로 침염기법을 사용하여 전체적으로 색상이 잘 염색될 수 있도록 하여 표현하고자 하는 색상을 잘 나타낼 수 있었으며, 2번의 염색과 스프레이염 기법을 사용하여 침염에서 나타나는 색감의 미비함을 보완할 수 있었다.

셋째, 한지의상의 제작 시, 단점으로 나타나는 신축성과 인장강도, 유연성 등을 보완하기 위해서는 한지의 섬유질을 엉키게 하고 밀착을 강화시키는 줌치기법과 선염색한 한지를 걸감의 원단과 접착하여 제작하였는데, 무대 위에서 부드럽으면서도 질긴 독특한 질감으로 표현되어 의상의 시각화를 한층 증대시키고, 무대의상의 내구성을 보완하여 공연 중 배우의 움직임으로 발생할 수 있는 종이의상의 파손을 최소화할 수 있었다.

넷째, 여러 번의 드레스 리허설 참관 후, 배우의 연기로 인하여 파손된 부분에 한지를 덧붙이는 작업으로 누역의 효과를 줄 수 있었고, 그로인하여 등장인물의 사회적 위치를 잘 표현할 수 있었다. 한지로 의상을 제작할 경우, 의상 담당자는 충분한 조사와 여러 번의 드레스 리허설을 참관하고 배우와의 의사소통을 통해 제작과정에서 발생할 수 있는 오차와 실제 공연에서 발생할 수 있는 문제점을 최소화하고 최대의 효과를 이루어내야 한다.

마지막으로, 연극 '옛날 옛적에 휘어이 휘어이'는 3회의 단기간 공연으로 인하여 세탁의 필요성이 없었으나, 장기공연에서 한지의상의 사용 시, 세탁의 불가능으로 인하여 문제점이 발생할 수 있다. 수공으로 이루어진 한지의상은 현대 무대의상의 가치와 독창성, 실용성, 예술성을 높이기 위해 계속 시도되어야 하며, 무대 위에서 한지의상의 보편화를 위해서는 세탁 불가능, 탈색의 우려 등의 단점을 보완하여 좀 더 실용성 있는 종이 개발 연구가 필요함을 알 수 있었다.

본 연구를 통하여 한지의 우수성을 재인식하였으며 무대의상의 소재로서의 가능성을 확인할 수 있었다. 본 연구로 새로운 무대의상 소재로서 전통한지가 무대미학과 동양적, 한국적 미를 겸비한 소재로서의 가능성을 제시하였고, 이러한 새로운 시도는 시각적 예술로서의 무대의상을 한 차원 높은 종합예술로 승화시키는 계기가 되리라 생각된다. 국제무대에서도 세계인이 공감할 수 있는 독특한 무대미학을 갖기 위해선 공연에서 요구하는 무대의상의 을 파악하고 그것을 디자인에 수용하여 잘 조화시켜야 할 것이다.

## 참고문헌

- 강지영, 손영미. (2008). 한지소재를 이용한 드레스 디자인 연구. *한국패션디자인학회지*, 8(3), 41-58.
- 구민수. (2004). *뮤지컬 '아이다'의 무대의상 디자인 연구*. 동덕여자대학교 패션전문대학원 석사학위 논문.
- 권혜숙. (1980). *페드르를 중심으로 본 무대의상 연구*. 성균관대학교 대학원 석사학위 논문.
- 김영호. (1988). *한지공예의 변천과정 및 그 개선에 관한 연구*. 한양대학교 대학원 석사학위 논문.
- 박수양. (2003). *한국 장작발레(심청)의상에 관한 연구*. 중앙대학교 교육대학원 석사학위 논문.
- 변지현. (2004). *오페라 '파우스트' 무대의상의 현대적 디자인 개발*. 경원대학교 대학원 석사학위 논문.
- 이상봉. (1990). *오페라 La Traviata를 위한 무대의상 디자인 연구*. 청주대학교 대학원 석사학위 논문.
- 이선원. (1998). 한지조형의 미학. *한국문화연구*, 1, 191-211.
- 이수진. (2004). *오페라(Opera): Tosca의 무대의상 연구*. 중앙대학교 예술대학원 석사학위 논문.
- 이승철. (2002). *우리한지*. 서울: 현암사.
- 이정미. (1992). *'한여름 밤의 꿈'을 위한 무대의상 디자인 연구*. 이화여자대학교 대학원 석사학위 논문.
- 이지영. (2003). *한국 무용의상의 색에 관한 연구*. 숙명여자대학교 대학원 석사학위 논문.
- 조미경. (2001). *뮤지컬 라이언킹의 무대의상 분석*. 성신여자대학교 대학원 석사학위 논문.
- 조효순. (1988). *한국복식 풍속사 연구*. 서울: 일지사.
- 전양배. (2000). *한지를 이용한 의상 디자인 연구-지포를 중심으로*. 홍익대학교 산업미술대학원 석사학위 논문.
- 황성원. (2002). *햄릿공연을 위한 무대의상 디자인*. 동서대학교 대학원 석사학위 논문.
- Adanur, S. (1997). *Paper machine clothing*. Lancaster: Technomic Pub. Co.
- Bicât, T. (2001). *Making stage costumes*. Ramsbury: The Crowood Press Ltd.
- Thorne, G. (2001). *Designing stage costumes*. Ramsbury: The Crowood Press Ltd.