

# 유아의 또래수용도에 영향을 미치는 유아 및 어머니 변인 연구\*

## The Effects of Young Children and Their Mother's Variables on Peer Acceptance of the Children

가톨릭대학교 아동학 전공  
박 사 황 영 미  
부교수 문 혁 준

Department of Child & Family Studies, The Catholic University of Korea

Doctor : Young Mi Hwang

Associate Professor : Hyuk Jun Moon

### ◀ 목 차 ▶

I. 서론  
II. 연구방법  
III. 연구결과

IV. 논의 및 결론  
참고문헌

### <Abstract>

The purpose of this study was to investigate the effects of young children's temperament, emotional intelligence, social behavior and mother's personality traits, and management strategy of peer relations on peer acceptance. Subjects were 412 5-years-old children and their mothers in Busan. The children responded to the Peer Nomination Inventory to assess peer acceptance and their teachers completed the EAS(Emotionality, Activity, Sociability), to assess the emotional intelligence and social behavior of the children. Mothers completed Eysenck Personality Questionnaire for personality traits and the Parental Involvement Checklist. Data was analyzed with descriptive statistics, Pearson's correlation, and simple and multiple regression analyses. The results showed that emotional intelligence of young children had a relatively significant effect on peer acceptance, followed by personality traits of mother's extraversion, the temperament of activity, and the management strategy of mediation-supervision. In conclusion, young children and their mother's variables have a complex, rather than simple, effect on peer acceptance of the children.

**주제어(Key Words)** : 또래수용도(peer acceptance), 기질(temperament), 정서지능(emotional intelligence), 사회적행동(social behavior), 어머니의 성격(mother's personality traits), 또래관계 관리전략(management strategy of peer relations on peer acceptance)

**Corresponding Author** : Hyuk Jun Moon, Department of Child & Family Studies, The Catholic University of Korea, 43-1 Yokkok 2-dong, Wonmi-gu, Buchon, Kyonggi-do, 420-743, Korea Tel: +82-2-2164-4486 Fax: +82-2-2164-4485 E-mail: mhyukj@unitel.co.kr

\* 본 논문은 2009년도 가톨릭대학교 박사학위 청구논문의 일부임.

## I. 서론

유아기는 또래관계가 형성되는 시기로서 또래와 원만한 관계를 경험하는 것은 매우 중요하다. 또래집단에서 유아들이 또래로부터 수용되고 거부되는 정도를 또래수용도라 정의해 볼 때 또래로부터 수용되고 인정받는 유아들은 재치와 유머가 있고, 명랑하고 활동적이다(이주연, 1993). 반면 또래들에게 거부당하거나 또래수용도가 낮은 유아들은 또래들로부터 따돌림 현상으로 심각한 어려움을 겪게 되며, 스스로 가치가 없다고 생각함으로써 낮은 자아존중감을 갖게 된다. 이로 인해 자신에 대해 부정적인 개념을 형성하고(황옥경, 1990), 적대적이거나 위축되어서 또래들과 잘 어울리지 못한다. 특히, 유아기에 또래들에 의해 수용되지 못하는 것은 낮은 자아개념 뿐만 아니라 청소년기와 성인기의 부적응과 외로움, 사회적 고립감 등과 관련이 있는 것으로 밝혀졌다(Hymel, Bowker, & Woody, 1993).

이와같이 유아의 또래수용도는 이후의 적응을 예측하는 중요한 요인이 되므로 (Hartup, 1983), 또래에게 수용되지 못한 유아가 이후의 삶에서 겪게 될 학교중퇴, 비행, 범죄, 정신질환 등 여러 가지 부적응 문제들을 경험하지 않도록 또래집단에서 유아들의 또래수용도에 영향을 미치는 요인들이 무엇인지 구체적으로 살펴볼 필요가 있다.

또래집단에서 유아들은 또래를 사귀고 반응하는 행동이 유아의 기질에 따라서 개인차가 나타나는 것으로 기질과 또래수용도와의 관계에 대해 살펴보는 것은 의미 깊다고 하겠다. 유아의 기질과 또래수용도에 관한 선행연구를 살펴보면 (반신자, 2000; 이명숙, 1997; 이은희, 2000; 원영미, 1990), 유아들의 유아교육기관 적응력과 관련성을 살펴본 연구가 대부분이었다. 그러나 유아가 또래들과의 관계에서 수용되는 정도는 사회적 관계의 문제이므로 이에 영향을 주는 유아의 기질도 사회적 행동 특성을 잘 반영하는 하위요인으로 측정한다면 더욱 설명력을 높일 수 있을 것이다. 기질을 사회적 관계 형성과 관련된 주요 요소를 잘 반영하여 설명하고 있는 연구자로는 Buss와 Plomin(1984)이 있다. 그들은 기질의 하위요인을 친구들과 쉽게 친해질 수 있는 사교적인 특성의 사회성, 화를 잘 내고 자주 흥분하고 소리치는 정서성, 활동적인 놀이를 좋아하고 매우 힘이 넘치는 활동성으로 구분하였다.

한편 같은 연령의 또래들로 이루어진 또래집단에서의 유아들은 또래들에게 인정받으려는 욕구가 강해 유아들의 사회생활에 강력한 영향을 주기도 한다. 또래로부터 인정받고 수용되는 유아들은 자신의 감정과 타인의 감정을 잘 다룰 줄 알며(권명순, 1999), 적절하게 대처하는 정서지능은 인간관계 형성에 필수적이라고 하였다(이주리, 1994). 즉 정서지능

이 높은 유아는 또래의 필요나 요구가 나타나는 미묘한 감정에 보다 적절하게 반응하고(임미혜, 2005) 또래와의 관계에 손상을 주지 않으면서 분노를 표현하며 상대방의 분노도 직설적으로 반응하지 않기 때문에 또래관계를 잘 맺는 것으로 볼 수 있다. 따라서 정서지능은 또래관계와 긍정적인 반응의 순환과 상호발달을 이끄는 것으로(Dunsmore & Karn, 2004), 유아의 정서지능은 또래수용도와의 관련성을 예측할 수 있는 중요 요인이 된다.

유아기는 또래관계 형성에 있어 사회적 행동이 중요한 요인이다(김성태, 1984). 이처럼 사회적 행동은 또래수용 또는 인기도와 정적 연관성이 있음은(이사임, 1995) 소수의 연구에서 밝혀져 있다. 본 연구에서는 사회적 행동을 친사회적 태도와 행동으로 구분하여 살펴보고자 하는데 태도는 행동을 결정하는 내적 정신적 상태를 의미하는 (Allport & Fishbein, 1967)것으로 행동에 영향을 주기도 한다. 본 연구에서의 친사회적 태도로는 친구를 화나게 하거나 방해하지 않기와 타인을 존중하기, 질서 지키기를 들 수 있고 친사회적 행동은 양보하기, 나누기, 도와주기 등의 사회적 행동을 중심으로 또래수용도와의 관계를 살펴보고자 한다.

또한 Putallaz와 Heflin(1990)은 또래수용이나 거부를 촉진하는 하나의 주요 요인을 부모라고 보았으며, 유아의 주양육자인 어머니의 변인을 밝혀내는 것이 매우 중요하다고 하였다. 먼저 어머니의 변인과 또래수용도에 대한 선행연구에서는 어머니의 행동 관련 변인을 다루어 왔으나(문혁준, 2000; 황영미, 문혁준, 2006; Block & Logan, 1995) Galambos, Barker와 Almeida(2003)는 유아의 행동에 영향을 미치는 어머니의 양육방식은 자신의 성격과 밀접한 관련성이 있음을 밝혀내었다. 즉, 어머니의 성격은 행동 결정인자로서 양육행동에 영향을 주게 되어(김춘경, 2000) 결국 유아의 발달과 적응 문제와도 관련이 있다(윤정자, 김영희, 1998; Davie & Dumenci, 1999)는 것이다. 부모의 성격 중 외향성과 신경증이 자녀의 성장 발달에 직접적인 영향을 미칠 뿐 아니라 어머니의 양육행동이나 통제방식, 훈육방식과 같은 어머니의 행동에 직접적인 영향을 미침으로써 이를 통해 다시 자녀에게 간접적으로 영향을 미친다는 것을 입증하였다(Hough & Schneider, 1996; Eysenck, 1973).

외향적인 사람들은 자신의 감정을 쉽게 표출하는 경향이 높아 다른 사람들과의 상호작용에서 내향적인 사람들보다 더욱 긍정적이거나 부정적인 영향을 미치며(김정택, 심혜숙, 1991), 신경증적 성향(Eysenck, 1982)은 불안이 높고 쉽게 흥분하며 정서적으로 불안정하여(유희정, 1987), 이러한 성격을 가진 어머니의 자녀는 공격적 행동의 발생이 높고(이현순, 1982; Davies & Cummings, 1994) 자녀에게 일관적이지 못한 방식으로 훈육하는 경우가 많다고 보고하고 있다(최영

희, 1995). 이와 같이 어머니의 성격 특성이 유아의 발달에 중요한 영향을 미치는 요인임에도 불구하고 유아의 또래수용도와 관련된 연구는 미흡한 실정이다. 이에 본 연구에서는 어머니의 성격 특성을 외향성과 신경증으로 구분하여 또래수용도에 미치는 영향에 대하여 살펴보고자 한다.

어머니 성격 특성에 이어 또래수용도와 관련된 어머니 변인으로 어머니의 역할이 자녀의 또래관계를 촉진한다는(Ladd, 1992), 어머니의 관리전략이 부각되고 있다. 어머니의 자녀 또래관계 관리전략에는 조정과 중재, 조인 및 지지, 감독 행동 등이 포함된다(김희진, 2001; Ladd, Profilet, & Hart, 1993). 즉, 어머니가 자녀에게 또래 접촉 기회를 많이 제공해 줄수록 또래에게 인기가 있으며(Bullock, 1989), 사교적이고 주도적이며 또래에게 잘 수용되는 것으로 밝혀졌다(김희진, 1998; 박주희, 2000; 송정, 1999; Cohen & Woody, 1991). 또래관계에 대한 어머니의 직접적인 영향은 아동에게 또래접촉의 기회를 자주 제공하거나 놀이친구를 선택해 주며, 또래상호작용에 필요한 기술을 직접 가르치고, 또래관계에서 발생하는 문제에 조언을 해주는 역할 등을 포함한다(Ladd et al., 1993).

이상에서 살펴본 바와 같이 유아의 기질, 정서지능, 사회적 행동, 어머니의 성격 특성, 또래관계 관리전략이 또래수용도와 관련이 있는 것으로 보고되고 있다. 그러나 이러한 선행연구들은 유아 변인만을 단편적으로 다루었거나 어머니의 양육태도를 주요 변인으로 다루고 있다. 유아기는 주 양육자인 어머니의 영향을 가장 많이 받는 시기이므로 유아의 행동 표출은 어머니의 요인이 복합적으로 작용하여 나타난다고 볼 수 있다. 그러므로 유아 변인(기질, 정서지능, 사회적 행동)과 어머니 변인(어머니의 성격 특성, 자녀의 또래관계 관리전략)을 동시에 포함하여 살펴보는 것이 필요하다.

이에 본 연구에서는 유아 변인들이 또래수용도에 미치는 영향력이 어떠한지, 가장 큰 영향력을 나타내는 변인은 무엇인지를 알아봄으로써 또래관계 형성에 어려움을 가진 유아들이 또래에게 거부되거나 무시되지 않도록 또래수용도를 높이는데 필요한 유아 개인 요인에 관한 기초자료를 얻을 수 있다. 또한 어머니가 유아에게 미치는 영향력이 그 어느 시기보다 큰 유아기에 어머니의 성격 특성과 자녀의 또래관계 관리전략이 유아의 또래수용도에 미치는 영향력을 밝혀내고 유아 변인들과 어머니 변인들 간의 상대적인 영향력을 구체적으로 밝힐 수 있다. 이를 통해 유아교육현장에서 또래수용도 증진을 위한 구체적인 유아 지도 방법과 부모교육 프로그램 개발에 필요한 기초 자료를 제공하는데 본 연구의 의의가 있다.

이상과 같은 연구의 필요성과 목적에 따라 다음과 같은 연구문제를 설정하였다.

1. 유아 변인(기질, 정서지능, 사회적 행동)이 또래수용도에 미치는 영향력은 어떠한가?
  - 1-1. 기질이 또래수용도에 미치는 영향력은 어떠한가?
  - 1-2. 정서지능이 또래수용도에 미치는 영향력은 어떠한가?
  - 1-3. 사회적 행동이 또래수용도에 미치는 영향력은 어떠한가?
2. 어머니 변인(성격 특성, 자녀의 또래관계 관리전략)이 유아의 또래수용도에 미치는 영향력은 어떠한가?
  - 2-1. 어머니의 성격 특성이 유아의 또래수용도에 미치는 영향력은 어떠한가?
  - 2-2. 어머니의 자녀 또래관계 관리전략이 유아의 또래수용도에 미치는 영향력은 어떠한가?
3. 유아의 기질, 정서지능, 사회적 행동 및 어머니의 성격 특성, 자녀의 또래 관계 관리전략이 유아의 또래수용도에 대한 상대적 영향력은 어떠한가?

## II. 연구방법

### 1. 연구대상

본 연구대상은 부산지역의 5개 사립유치원에 재원 중인 만 5세 남아 205명(49.8%), 여아 207명(50.2%) 총 412명과 그들의 어머니 412명 이었다. 이들의 인구통계학적 특성은 어머니 연령의 경우, 30대(81.1%)가 가장 많았으며 그 다음 40대(13.6%)순으로 나타났다. 어머니 학력의 경우, 대학교 졸업(45.6%), 대학 중퇴 및 전문대 졸업(24.0%), 고등학교 졸업(23.8%) 순으로 나타났다.

가족의 월수입의 경우 350만원 이상이 166명(40.3%)으로 가장 많았으며, 300만원 이상~350만원 미만 73명(17.7%), 250만원 이상~300만원 미만 68명(16.5%), 200만원 이상~250만원 미만 48명(11.7%) 순으로 나타났다. 아버지 직업의 경우, 회사원, 은행원, 49인 이하 회사 관리직, 교사, 간호사, 약사 등이 180명(43.7%)으로 가장 많았으며, 자영업이 93명(22.6%), 의사, 전문 엔지니어, 교수, 회계사, 판사, 검사, 변호사 등 29명(7.0%) 순으로 나타났다. 어머니 직업의 경우, 주부, 무직, 학생이 242명(58.7%)으로 가장 많았으며, 회사원, 은행원, 49인 이하 회사 관리직, 교사, 간호사, 약사 등 78명(18.9%) 순으로 나타났다.

### 2. 연구도구

본 연구의 도구는 크게 유아용과 어머니용으로 구분하였다.

#### 1) 유아용 도구

## (1) 유아의 포래수용도

포래수용은 대상 유아와 같은 학급에 있는 유아들에 의해 측정하였다. 사회측정 면접(Asher, Singleton, Tinsley, & Hymel, 1979) 방법으로 시행하였으며 학급의 담임교사가 유아 한 사람씩 개별적으로 “○○가 우리 반 친구들 중에 가장 좋아하는 친구는 누구이니?”라고 물어 좋아하는 친구 3명을 지명하도록 하고, 학급의 유아로부터 지명된 빈도를 개인별로 합한 후 학급별 평균을 기준으로 Z점수로 표준화하였다.

## (2) 유아의 기질

Buss와 Plomin(1984)이 성인기 까지 지속되는 기질의 구성 요소를 바탕으로 개발한 아동용 EAS(Emotionality, Activity, Sociability)를 한세영(1996)이 수정·보완한 도구로 사회성, 정서성, 활동성 세 가지 영역 20문항 중 15문항을 사용하였다.

이 척도는 학급의 담임교사가 평소 유아들을 관찰한 자료를 토대로 질문지에 응답하도록 되어 있다. 총 15개 문항으로 ‘전혀 그렇지 않다’ (1점)에서 ‘매우 그렇다’ (4점)으로 측정되어 있다. 사회성 문항의 4, 5번과 활동성 문항 15번은 역채점 하였다. 사회성 점수가 높을수록 사회성이 높은 것을 의미하며, 정서성은 점수가 높을수록 잘 울고 쉽게 화를 잘 내는 민감한 특성을 의미한다. 활동성은 점수가 높을수록 힘이 넘치고 활동적임을 의미한다. 기질 검사의 각 요인별 문항, 문항수 및 Cronbach’s  $\alpha$ 신뢰도 계수는 사회성 .93, 정서성 .79, 활동성 .81 이다.

## (3) 정서지능

정서지능은 자신의 정서를 잘 인식하고 적절하게 조절할 줄 아는 능력과 공감과 감정이입을 통하여 타인의 정서를 잘 인식하고 적절하게 조절할 줄 아는 능력을 말한다. Salovey와 Mayer(1997)가 사고와 지적 능력의 중요성을 인식하여 제시한 정서지능 모형을 근거로 이병래(1997)가 제작한 만 5세용 정서지능 체크리스트를 학급의 담임 교사가 평소 유아를 관찰한 결과를 토대로 응답 하였다.

정서지능은 자기인식 능력, 자기조절 능력, 타인인식 능력, 타인조절 능력 4가지 하위 요소로 구성되어 있다. 각 문항별 5단계 평정 척도로 나뉘어져 있으며 각 문항의 내용의 정도에 따라 ‘전혀 아니다’ 1점에서 ‘아주 그렇다’ 5점까지 표시하게 되어 있다. 자기인식 능력은 자기 자신에게 일어나는 정서를 명확하게 아는 것을 뜻하며, 점수가 높을수록 자기인식 능력이 높음을 의미한다. 신뢰도는 .84이다. 자기조절 능력은 타인에게 끼칠 영향을 고려하며, 인식된 자신의 감정을 적절하게 처리하고 변화시킬 수 있는 능력으로 점수가 높을수록 자기조절 능력이 높음을 의미한다. 신뢰도는 .94이다.

타인인식 능력은 타인의 감정을 읽어내어 타인이 느끼는 감정을 자신의 것처럼 느끼는 능력으로 점수가 높을수록 타인인식 능력이 높음을 의미한다. 신뢰도는 .92이다. 타인조절 능력은 다른 사람이 기분 나쁠 때, 그 기분을 바꾸어 주려고 애쓸 줄도 알고, 상대방의 감정을 잘 파악하여 그들의 기분에 맞추어 행동하고 대처하는 능력으로 점수가 높을수록 타인조절능력이 높음을 의미한다. 신뢰도는 .86이다.

## (4) 사회적 행동

유아의 사회적 행동 검사는 Schwarz, Strickland와 Krolick(1974)이 개발한 도구를 김미자(1996)가 사용한 것을 참고로 박해연(2003)이 새롭게 제작한 것으로써, 사회적 행동과 정서표현 행동에서 정서표현 문항을 제외하였다. 본 연구에서는 사회적 행동을 친사회적 태도와 친사회적 행동의 두 가지 하위요인으로 구분하였다. 친사회적 태도는 타인 존중하기, 질서와 규칙 잘 지키기 등에 관한 4문항과 친사회적 행동에는 돕기, 나누기, 양보하기 등에 관한 5문항을 사용하였다. 각 문항에 대해 학급의 담임 교사가 평소 유아의 행동 관찰을 토대로 질문지 문항에 평정 하였으며, ‘전혀 그렇지 않다’ 1점에서 ‘매우 그렇다’ 5점 까지 5점 척도로 구성되어 있다. 1번부터 9번 문항까지 역채점 하였다. 친사회적 태도의 점수가 높을수록 타인존중을 잘 하며, 신뢰도는 .92이다. 친사회적 행동도 점수가 높을수록 친구를 잘 도와주거나 양보하기를 잘하며 놀잇감을 나누어 갖는 등의 친사회적 행동을 많이 하는 것으로 나타났다. 신뢰도는 .89이다.

## 2) 어머니용 도구

## (1) 어머니의 성격

Eysenck와 Eysenck(1975)가 제작한 Eysenck Personality Questionnaire (EPQ)를 근거로 측정 EPQ는 Eysenck와 이현수(1985)가 한국인에 맞게 표준화 하였는데 이를 일부 수정한 전현진과 박성연(1999)의 연구에서 사용한 도구를 이용하였다.

EPQ는 강인성 혹은 정신병적 경향성, 외향성-내향성, 정서성 혹은 신경증적 경향성 그리고 허위성 혹은 사회적 욕망성의 네 가지 요인들로 구성되어 있다. 이 네 가지 요인 중 어머니의 행동이나 정서에 영향을 미치는 요인은 외향성과 신경증 성향으로 밝혀졌기 때문에(전현진, 박성연 1999), 본 연구에서는 외향성 13문항과 신경증 17문항으로 어머니의 성격 특성을 측정하였다. 이 척도는 ‘거의 그렇지 않다(1점)’에서 ‘항상 그렇다(4점)’까지의 4점 Likert척도로 구성되어 있다. 외향성은 친구가 많고 사교적인 특성을 신경증은 정서적으로 불안정하고 번덕스러우며 걱정, 긴장 등의 특성을 나타낸다. 외향성의 점수가 높을수록 외향성이 높으며, 신뢰도

는 .89이다. 신경증도 점수가 높을수록 어머니의 신경증적 성향이 높은 것을 의미한다. 신뢰도는 .86이다.

(2) 어머니의 자녀 또래관계 관리전략

어머니의 자녀 또래관계 관리전략을 측정하기 위하여 Cohen(1989)의 Parental Involvement Checklist(PIC)를 박주희(2000)가 번안·수정한 도구를 사용하였다. 이 도구는 어머니가 자녀의 또래관계를 촉진시키기 위한 관리행동을 얼마나 자주 행하는지를 측정하는 자기보고식 질문지로서, 중재·감독 12문항, 조인·관심12문항 총 24문항이다. 중재·감독 전략은 유아가 또래와 어울릴 수 있도록 다양한 기회를 마련해주거나 또래와 상호작용 하는 상황 혹은 소재를 파악하는 행동을 의미한다. 조인·관심 전략은 유아가 긍정적인 관계를 가지도록 조인해 주고 유아의 또래문제에 대해 깊은 관심을 표현하는 행동으로 점수가 높을수록 조인과 관심 갖기를 잘 하는 것을 의미하며 신뢰도는 .91이다.

3. 연구절차

1) 예비조사

예비조사는 서울시에 소재하는 S유치원 만 5세 유아 60명과 그들의 어머니를 대상으로 실시하였다. 2008년 10월 6일부터 10월 17일까지 만 5세 유아들에게 유아들이 자기가 좋아하는 친구 세 명의 이름을 지명하는 방법으로 또래수용도를 조사한 후 학급의 담임교사가 유아의 기질과 정서지능, 사회적 행동을 평정하였다.

교사들에게 질문지에 어려운 문항이나 이해가 가지 않는 문항이 있는지 알아 보았다. 어머니 질문지는 유아들 편에 보낸 후 회수하였다. 질문지 문항에 대해 어머니들이 잘 이해 하였으며 문항 간의 신뢰도를 내어 사용하였다.

2) 본 조사

예비조사 결과를 바탕으로 부산광역시 소재 5개 유치원 만5세 유아 500명과 그들의 어머니를 대상으로 2008년 11월 3일부터 11월 20일까지 본 조사를 실시하였다. 어머니의 성격, 어머니의 자녀 또래관계 관리전략에 대한 질문지를 유아 편으로 어머니께 배부한 후 회수하였다. 유아의 기질, 정서지능, 사회적 행동은 학급의 담임 교사가 평소 유아의 행동 관찰을 토대로 검사 도구에 표시하게 하였다.

또래수용도를 알아보기 위해 학급 담임교사가 한 명씩 유아들에게 '자기가 좋아하는 친구, 3명을 말하게 한 후 교사가 유아의 이름을 기록하였다.

질문지는 총 473부 회수하였는데 질문지 응답이 빠진 문항이 있거나 성의가 없는 응답의 질문지는 제외한 유아와 어

머니 질문지가 한 쌍이 되어 412부를 최종 연구 자료로 사용하였다.

4. 자료처리

본 연구에서 수집된 자료는 SPSS WIN 14.0 프로그램을 이용하여 다음과 같이 분석하였다.

첫째, 측정도구의 타당도와 신뢰도를 측정하기 위하여 확인적 요인분석과 내적 합치도를 산출하였으며, 연구대상의 인구학적 배경을 알아보기 위하여 빈도와 백분율을 산출하였다. 연구변인들의 기술통계치를 산출하였고, 변인간의 관련성을 확인하기 위하여 Pearson의 상관계수를 산출하였다.

둘째, <연구문제 1>의 유아 변인이 또래수용도에 미치는 영향과 <연구문제 2>의 어머니 변인이 또래수용도에 미치는 영향을 알아보기 위해 단순회귀분석과 중다회귀분석을 실시하였다.

셋째, <연구문제 3>을 알아 보기 위하여 유아 변인과 어머니 변인의 또래수용도에 대한 상대적 영향력을 단계적 중다회귀분석을 하였다.

Ⅲ. 연구결과

1. 연구변인의 일반적 경향

본 연구에서 측정된 변인들의 일반적 경향을 알아보기 위하여, 유아의 기질, 정서지능, 사회적 행동, 어머니 성격, 또래관리전략에 대한 점수 범위와 평균, 표준편차를 구하였다. <표 1>에 이를 제시하였다.

또래수용도의 원점수는 평균 3.33( $SD = 2.46$ )이며, 최빈치는 3, 중앙치는 6, 범위는 0-13이었다. <그림 1>에서 나타난 바와 같이 전체적인 분포는 정적으로 편포되었으며, 대부분의 아동은 1-3명의 소수의 아동에게 수용되는 것으로 나타났다. 유아의 기질의 경우, 사회성과 활동성은 평균 2.54( $SD = .65$ ), 2.64( $SD = .56$ )로 4점 척도 중 '대체로 그렇다(3점)'에 가까워 대체로 유아의 사회성과 활동성이 높은 것으로 나타났다. 정서성은 평균 1.24( $SD = .53$ )로 '전혀 그렇지 않다(1점)'에 가까워 유아가 매우 정서성이 낮은 것으로 나타났다.

유아의 정서지능의 경우, 자기인식 능력과 타인조절 능력은 평균 3.71( $SD = .56$ ), 3.60( $SD = .67$ )으로 5점 척도 중 '거의 그렇다(4점)'에 가까워 비교적 높은 수준의 자기인식 능력과 타인에 대한 감정을 잘 파악하여 기분에 맞추어 행동하는 타인조절도 높은 것으로 나타났다. 자기조절 능력과 타인인식 능력은 평균 3.35( $SD = .75$ ), 3.48( $SD = .63$ )로 '보통이다(3점)'에 가까워 유아가 보통 수준의 자기조절 능력과 타

〈표 1〉 측정변인의 기술통계치

		n	M	SD	범위
또래수용도		412	3.33	2.46	0-13
유아 기질	사회성	412	2.54	.65	1.00-4.00
	정서성	412	1.24	.53	1.00-3.00
	활동성	412	2.64	.56	1.00-4.00
유아 정서 지능	자기인식 능력	412	3.71	.56	1.86-5.00
	자기조절 능력	412	3.35	.75	1.00-5.00
	타인인식 능력	412	3.48	.63	2.00-5.00
	타인조절 능력	412	3.60	.67	1.20-5.00
	총점	412	3.53	.45	2.39-4.89
유아 사회적 행동	친사회적 태도	412	3.55	.60	1.50-5.00
	친사회적 행동	412	3.60	.60	1.40-5.00
어머니 성격	외향성	412	2.42	.52	1.00-3.77
	신경증	412	1.77	.37	1.00-3.24
또래 관리 전략	중재 · 감독	412	3.18	1.14	1.00-5.92
	조언 · 관심	412	4.04	1.10	1.00-6.00
	총점	412	3.61	.99	1.04-5.88

인인식 능력을 보이는 것으로 나타났다.

유아의 사회적 행동의 경우, 친사회적 태도와 친사회적 행동은 평균 3.55, 3.60( $SD = .60$ )로 5점 척도 중 '대체로 그렇다(4점)'에 가까워 유아가 친구들을 존중하며 양보하거나 놀이감을 나누어 가지며 친구들을 잘 도와주는 것으로 나타났다.

어머니 성격의 경우, 외향성은 평균 2.42( $SD = .52$ )로 4점 척도 중 '자주 그렇다(3점)'에 가까워 매우 외향적인 성격을 보이는 것으로 나타났으며, 신경증은 평균 1.77( $SD = .37$ )로 '가끔 그렇다(2점)'에 가까워 어머니가 불안해 하거나 신경질적인 감정은 그리 높지 않은 편이었다.

어머니의 또래관리전략의 경우, 중재 · 감독은 평균 3.18( $SD = 1.14$ )로 6점 척도 중 '한 달에 한번정도(3점)'에 가까워 어머니는 한 달에 약 한 번 이상의 중재 · 감독의 또래 관리전략을 사용하는 것으로 나타났으며, 조언 · 관심은 평균 4.04( $SD = 1.10$ )로 '2주에 한번정도(4점)'에 가까워 어머

니는 2주에 약 한 번 정도 조언 · 관심의 또래관리전략을 사용하는 것으로 나타났다.

2. 또래수용도에 대한 유아 변인의 영향력

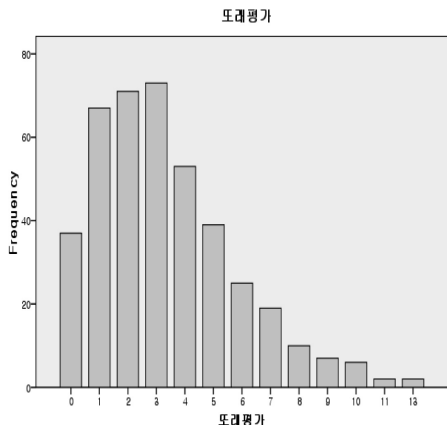
회귀분석에 앞서 다중공선성 여부를 파악하였다. 독립변인들 간의 상호상관계수를 산출하였고, VIF(분산팽창계수) 값은 1.095-3.313으로 10 이하였으며, TOL(공선성허용도)는 .302-.914 로 0.1 이상으로 다중공선성 문제를 우려하지 않아도 될 것으로 평가되었다. Durbin-Watson 검정통계량은 2.002-2.041로 2에 가까워 자기상관 현상에 문제가 없는 것으로 평가되었다.

1) 유아 기질의 또래수용도에 대한 영향력

유아 기질의 하위변인들이 또래수용도에 미치는 영향력을 살펴본 결과

〈표 2〉와 같다. 유아의 기질 중 사회성( $\beta = .200$ ), 활동성( $\beta = .172$ )과 정서성( $\beta = .146$ )이 또래수용도를 유의하게 설명하였으며, 설명력은 10.7%로 나타났다.

또한 기질 하위요인들 중에서는 사회성, 활동성, 정서성의 순으로 또래수용도에 영향력이 높다는 것임을 알 수 있다.



〈그림 1〉

〈표 2〉 또래수용도에 대한 유아의 기질의 중다회귀분석

(N = 412)

독립변인	$\beta$
사회성	.200**
활동성	.172**
정서성	.146*
$R^2 = 0.107$	
$F = 12.647***$	

\*\*\* $p < 0.01$

2) 유아의 정서지능의 또래수용도에 대한 영향력

정서지능(자기인식 능력, 자기조절 능력, 타인인식 능력, 타인조절 능력)이 또래수용도에 미치는 영향을 살펴본 결과 <표 3>과 같다. 유아의 정서지능 중 타인조절 능력( $\beta = .174$ )과 자기인식 능력( $\beta = .171$ )이 또래수용도를 유의하게 설명하였으며, 설명력은 9.5%로 나타났다. 유아의 정서지능 하위요인들 중에서 타인조절능력과 자기인식 능력이 높을수록 또래수용도가 높음을 의미한다.

<표 3> 또래 수용도에 대한 정서지능의 중다회귀분석 (N = 412)

독립변인	$\beta$
자기인식	.171**
자기조절	.106
타인인식	-.023
타인조절	.174**
$R^2 = 0.095$	
$F = 10.617***$	

\*\*\*  $p < 0.01$

3) 사회적 행동의 또래수용도에 대한 영향력

사회적 행동이 또래수용도에 미치는 영향을 살펴본 결과 <표 4>와 같다. 유아의 친사회적 태도( $\beta = .213$ )가 또래수용도를 유의하게 설명하였으며, 설명력은 8%로 나타났다. 이는 유아의 친사회적 태도 수준이 높을수록 또래수용도가 높음을 의미한다.

<표 4> 또래수용도에 대한 사회적 행동의 단순회귀분석 (N = 412)

독립변인	$\beta$
친사회적 태도	.213***
친사회적 행동	.090
$R^2 = 0.08$	
$F = 18.556***$	

\*\*\*  $p < 0.01$

3. 또래수용도에 대한 어머니 변인의 영향력

1) 어머니 성격 특성의 또래수용도에 대한 영향력

어머니 성격 특성이 또래수용도에 미치는 영향을 살펴본 결과 <표 5>와 같다. 어머니 성격 중 외향성( $\beta = .173$ )이 유아

<표 5> 또래수용도에 대한 어머니 성격 특성의 중다회귀분석 (N = 412)

독립변인	$\beta$
외향성	.173**
신경증	.002
$R^2 = 0.03$	
$F = 6.238**$	

의 또래수용도를 유의하게 설명하였으며, 설명력은 3.0%로 나타났다. 이는 어머니 성격 중 외향성이 강할수록 유아의 또래수용도가 높음을 의미한다.

2) 어머니의 자녀 또래관계 관리전략의 또래수용도에 대한 영향력

어머니의 자녀 또래관계 관리전략이 또래수용도에 미치는 영향을 살펴본 결과 <표 6>과 같다. 또래관리전략 중 중재·감독( $\beta = .141$ )이 유아의 또래수용도를 유의하게 설명하였으며, 설명력은 3.0%로 나타났다. 이는 어머니의 또래관리 전략 중 중재와 감독을 많이 할수록 유아의 또래 수용도가 높음을 의미한다.

<표 6> 또래수용도에 대한 어머니의 자녀 또래관계 관리전략의 중다회귀분석 (N = 412)

독립변인	$\beta$
중재·감독	.141*
조언·관심	.050
$R^2 = 0.030$	
$F = 6.367**$	

\*\*\*  $p < 0.01$

4. 또래수용도에 대한 유아 변인과 어머니 변인의 상대적 영향력

또래수용도와 관련된 유아 변인과 어머니 변인의 상대적 영향력을 알아보기 위하여 단계적 투입방법(Stepwise)을 사용하여 중다회귀분석을 하였다. 독립변인들은 총점(유아의 정서지능, 사회적 행동, 어머니의 자녀의 또래관계 관리전략)으로 투입되었으나, 총점으로 산출되지 않는 변인(유아의 기질, 어머니의 성격)은 하위변인이 투입되었다. 단계적 투입 모형 결과는 <표 7>과 같다.

모형 1에서 나타났듯이 유아의 정서지능( $\beta = .284$ )이 또래수용도를 8% 설명함으로써 가장 강력한 변인으로 나타났으며, 어머니의 외향적인 성격( $\beta = .172$ )이 첨가되어 모형 2에서는 유아의 또래수용도에 대해 11%의 설명력을 갖게 되었다. 모형 3에서는 유아의 기질 중 활동성( $\beta = .151$ )이 첨가되어 또래수용도에 대해 13.2%의 설명력을 갖게 되었다. 모형 4에서는 어머니의 또래관계 관리전략( $\beta = .126$ )이 첨가되어 유아의 또래수용도에 대해 약 15%의 설명력을 갖게 되었다. 즉 또래수용도와 관련된 유아 변인과 어머니 변인의 상대적 영향력에서는 유아의 정서지능, 어머니의 외향적인 성격, 활동적인 유아의 기질, 어머니의 또래관리전략 순으로 또래수용도에 많은 영향을 미치는 것을 알 수 있다.

〈표 7〉 또래수용도에 대한 유아변인과 어머니변인의 중다회귀분석 (N = 412)

모형	독립변인	$\beta$	
1	유아의 정서지능	.284***	$R^2 = .080$ $F = 35.875***$
2	유아의 정서지능	.285***	$R^2 = .110$
	어머니의 외향성	.172***	$\Delta R^2 = .030$ $F = 25.244***$
3	유아의 정서지능	.245***	$R^2 = .132$
	어머니의 외향성	.166***	$\Delta R^2 = .021$
	유아의 기질 활동성	.151**	$F = 20.515***$
4	유아의 정서지능	.228***	$R^2 = .147$
	어머니의 외향성	.161**	$\Delta R^2 = .015$
	유아의 기질 활동성	.145**	$F = 17.402***$
	또래관계 관리전략	.126**	

#### IV. 논의 및 결론

본 연구에서는 사립 유치원에 재원중인 만 5세 유아 412명과 그들의 어머니들을 대상으로 유아 변인과 어머니 변인이 또래수용도에 어떻게 영향을 미치는가를 살펴보았다. 유아 변인으로는 유아의 기질, 정서지능 및 사회적 행동이 선정되었고, 어머니 변인으로는 어머니의 성격특성과 자녀의 또래관계 관리전략을 선정하였다. 본 연구에서 나온 결과를 토대로 논의 하고 결론을 내리면 다음과 같다.

첫째, 유아의 기질이 또래수용도에 미치는 영향을 살펴본 결과 유아의 기질 중 사회성과 활동성이 높을수록 정서성은 낮을수록 또래수용도가 높게 나타났다. 사회성은 유아가 혼자 있는 것 보다 다른 친구들과 함께 있는 것을 더 좋아하는 성향으로 친구들과 쉽게 친해질 수 있는 사교적인 특성을 말한다. 사회성이 높은 유아는 여러 친구들과 어울리기를 좋아하고 쉽게 친구를 사귀는 성향으로 또래들에 의해 수용되어 진다고 볼 수 있다. 또래들에게 수용되고 인기 있는 유아는 사교적이고 친사회성 정도가 높았다는 연구결과(임연진, 1992; 황영미, 문혁준, 2006)와 유아의 높은 적응성은 사교성과 관련이 있는 것으로 적응을 잘 할수록 사교성이 있어 또래에게 수용되고 인기가 있다고 한 Parker-Cohen과 Bell(1988)의 연구결과와 일치한다. 사회성이 높으면 활동적이며 자기의 감정을 친구들에게 잘 표현하고 친구들의 기분상태를 잘 알며 자기가 하고 있는 놀이에 다른 친구들을 참여시키는 등의 친사회적 행동을 많이 하게 되므로 또래들이 좋아하게 되는 것임을 알 수 있다.

또한 활동성은 매우 힘이 넘치고 활동적인 놀이를 좋아하는 성향으로 활동성이 높은 유아들이 또래수용도가 높게 나타났다. 신체적 에너지가 활발하기 때문에 인기가 있으며(Thomas & Chess, 1977), 또래에게 수용적이고 인기가 있는 경우 활발하였고 소극적인 유아는 또래에게 수용적이지 못

하거나 따돌림을 당하는 경향이 있었다고 하여(Parker-Cohen & Bell, 1988) 활동성은 유아들의 또래수용도와 직접적 관련이 있다고 본다. 정서성은 낮을수록 또래수용도가 높게 나타났는데 이러한 결과는 감정조절이나 충동억제를 잘 할수록 유아의 친사회성이 나타나 또래관계에 긍정적인 영향을 준다는 연구결과(위영희, 2004)와 유아가 놀이나 활동에 참여할 때 또래와의 관계에서 화를 내지 않고 참고 기다리는 태도의 유아가 또래와의 관계가 원만하다고(이태영, 2001)한 연구결과와 일치한다. 정서성은 낮을수록 타인에 대한 인식 표현 능력과 타인조절 능력이 뛰어나 친사회적 행동을 하게 되므로 또래들에 의해 수용되는 것으로 나타났다. 즉 정서성은 화를 잘 내며 부정적인 감정이 높은 것을 의미하는 것으로 정서성이 낮다는 것은 부정적인 감정을 잘 참아 내고 타인의 기분이나 감정에 잘 맞추어주므로 또래들에 의해 선호되어지는 것으로 볼 수 있다. 둘째, 유아의 정서지능이 또래수용도에 미치는 영향에서는 유아의 정서지능 하위요인 중 타인조절 능력과 자기인식 능력이 높을수록 또래수용도가 높게 나타났다.

맹점주(1995)의 연구에서 인기가 높은 유아는 다른 사람의 감정을 이해하고 추론하는 능력이 높다고 한 점은 본 연구의 결과와 일치한다. 즉, 다른 사람이 기분 나쁠 때, 그 기분을 바꾸어 주려고 애쓸 줄도 알고, 상대방의 감정을 잘 파악하여 그들의 기분에 맞추어 행동하고 대처하는 능력을 가진 유아가 또래로부터 보다 잘 수용됨을 알 수 있다. 황의명과 박찬옥(1997)의 연구에서도 이러한 능력을 가진 유아가 타인의 행동에 적절히 반응하여 타인과의 관계를 원만히 맺을 수 있다고 하여 본 연구결과와 일치한다. 타인조절 능력은 유아가 다른 사람과 얼마나 효과적으로 인간관계를 잘 유지해 나가는가 하는 능력을 말하는 것으로, 대인관계 능력(Salovey & Mayer, 1990; Goleman, 1995)과 밀접한 관련이 있으므로 또래수용도에 영향을 미친다는 것을 알 수 있다.

또한 자기인식 능력이 높은 유아가 또래로부터 보다 쉽게 수용되어지는데, 유아 자신이 현재 느끼는 감정, 기분 등이 어떠한지를 잘 알고 그러한 기분을 적절한 말로 표현할 줄 알고, 표정이나 행동을 상황에 맞게 나타낼 수 있는, 즉, 자기 자신에게 일어나는 정서를 명확하게 아는 자기인식 능력은 자신의 감정을 정확하게 파악할 수 있기 때문에 보다 적절하게 자신의 감정에 반응할 수 있어서 어떤 일이 나에게 더 적합한지, 누구와 함께 작업하는 것이 효율적인지를 의사결정할 수 있는 능력을 갖게 해준다. 순간순간 자신에게 일어나는 느낌을 알아내는 능력은 심리적 통찰력과 자기를 이해하는데 대단히 중요한 역할을 한다. 자신의 정서를 보다 정확하게 평가하고 표현하는 사람은 자신의 감정을 빠르게 인식하고, 자신의 감정에 보다 잘 반응하며, 다른 사람에게



자신의 정서를 보다 잘 표현함으로써(Salovey & Mayer, 1997), 또래들에게 잘 수용된다는 것을 알 수 있다.

유아가 자신 뿐 아니라 주변의 사람이 기쁘거나 불쾌한 기분을 갖고 있을 때 함께 기뻐해 주거나 그 사람이 불쾌한 감정에서 벗어나도록 도와주고 기쁘게 해주려고 노력하며, 상대방의 감정을 잘 파악하여 그들의 기분에 맞추어 행동하고 대처하고, 친구에게 도움을 받았을 때 고마움을 표현할 줄 아는 등 타인조절능력과 유아가 자신의 정서 상태를 바르게 인지하고 타인의 정서에 적절히 반응하는 자기인식 능력은 바람직한 또래관계를 형성하고 자신이 처한 상황에 현명하게 적응해 가는데 가장 중요한 요소 중의 하나로 볼 수 있다. 이러한 결과는 유아의 정서지능이 또래수용도에 가장 큰 영향을 미친다는 것을 의미한다. 또한 정서지능은 유아기 이후 학교적응과 학업성취도에 영향을 주는 요인으로(염미애, 문혁준, 2008) 유아기 이후의 삶에도 영향을 미치므로 유아교육 현장에서는 유아들의 정서함양을 위한 프로그램 개발과 교수를 유아들의 생활지도에 적용해야 한다는 시사점을 준다.

셋째, 사회적 행동이 또래수용도에 미치는 영향에 대해서는 유아의 친사회적 태도 수준이 높을수록 또래수용도가 높게 나타났다. 또래에게 인기가 있는 유아들은 또래와의 관계에서 타인을 배려하고 그 결과 또래로부터 인정과 수용을 받게 될 것이라고 한(Richard & Dodge, 1982) 연구 결과와 일치한다. 또래집단에서 인기아들은 친구들의 인정을 받으므로 적응력도 좋고 정서적으로 안정되어 있으므로 명랑한 태도와 성숙한 행동, 그리고 우호성, 동조성을 보이고(김나임, 1996), 또래 집단으로부터 많은 긍정적인 강화를 받으며, 의사소통 능력이나 지도력이 좋으며, 협동적이고, 상호작용 전략의 범위도 넓다(Dodge, 1990). 본 연구결과에서도 또래집단 생활을 하는 유아들이 돕기, 나누기, 양보하기의 친사회적 행동 보다는 친구를 화나게 하는 행동이나 방해하는 행동을 하지 않고 질서와 규칙을 잘 지키는 타인을 존중하는 친사회적 태도는 행동에 앞서 또래관계에 중요한 영향을 미치는 것임을 알 수 있다. 이러한 결과로써 유아들이 또래집단생활 속에서 다른 사람을 존중하고 타인을 배려하며 질서를 지키는 친사회적 태도가 또래들에 의해 선호되어지는 것으로 유아들의 또래수용도 증진을 위해서는 친사회적 태도를 중시하는 교육활동이 더 우선시 되어야 한다는 것을 시사해 주고 있다.

넷째, 어머니의 성격이 또래수용도에 미치는 영향을 살펴본 결과 어머니의 성격 특성 중 외향성이 강할수록 유아의 또래수용도가 높게 나타났다.

외향성은 개인의 외부지향성 정도를 의미하며, 타인과의 교제나 상호작용을 원하고 타인의 관심을 끌고자 하는 정도를 나타내기도 한다. 어머니가 사람들과 사귀는 것을 좋아하

거나, 친구가 많고 친구에게 재미있는 이야기를 잘 하는 외향적인 특성을 자녀들도 무의식적으로 동일시함으로써 많은 영향을 받게 되므로 또래들과의 원만한 관계를 유지할 것으로 예측할 수 있다. 외향성이 높은 어머니는 타인과의 교제나 상호작용을 원활히 하고 자신의 감정을 쉽게 표출하는 경향이 많아 이는 자녀와의 상호작용 과정에도(안영희, 2008) 반영이 되어 또래관계도 원활히 잘 하는 것으로 볼 수 있다.

부모 동일시라는 정신분석 이론에 근거하여 유아들은 부모의 행동과 특성을 받아들인다. 어머니의 신경증적 성향은 또래수용도에 부정적 영향이 즉, 신경증적 성향은 어머니의 자녀의 불안, 수동성과 같은 내면화된 장애 및 공격성, 행동으로 표출되어 또래들에 의해 수용되지 않는 것으로 밝혀졌다.

어머니의 성격특성은 유아기 자녀의 또래수용도에 영향을 미치는 요인으로 어머니 자신이 친구들과 사귀는 것을 좋아하고 사교적인 태도를 자녀에게 보여주려는 노력이 필요하다는 시사점을 제공해주고 있다.

다섯째, 어머니의 자녀 또래관계 관리전략이 유아의 또래수용도에 미치는 영향을 살펴본 결과 어머니의 자녀의 또래관계 관리전략 중 중재와 감독을 많이 할수록 유아의 또래수용도가 높게 나타났다.

이러한 결과는 어머니가 중재·감독 행동을 빈번하게 수행할수록 유아는 또래관계에서 보다 사교적이고 주도적이며 또래집단에도 적응을 잘하고 친구를 사귀면서 다른 사람과 문제가 생겼을 때 어떻게 풀어야 하는지를 배우게 된다는 선행연구 결과와 일치하는 것으로(김효숙, 2006), 어머니가 또래 접촉 기회를 많이 제공해 줄수록 자녀는 친구를 사귀기 있는 자신감과 정서적 안정감 및 친밀감으로 또래관계의 질을 높이는 것으로 볼 수 있다. 또한 어머니가 유아의 또래관계에 직접적으로 중재하는 경우 예를 들면 자녀의 친구를 선택하거나 조정해주거나 자녀의 또래친구와 함께 놀이할 수 있는 환경을 만들어 주는 것, 자녀의 친구로서 적절한 놀이 친구를 중재해 주는 것, 그리고 또래 친구와의 상호 작용을 감독하고 유아들이 충돌할 때 해결 방법을 제안하는 것, 또래 친구와 함께 활동을 조직하는 것(Ladd & Coleman, 1993) 등은 유아의 또래관계에 직접적으로 영향을 미치는 것임을 알 수 있다.

Ladd와 Hart(1992)의 연구에서도 어머니가 자신의 집에서 유아에게 놀이 기회를 마련해 주는 경우, 유아는 만남의 주최자 역할을 하게 되고 주최자 역할을 맡은 유아는 놀이에서 친구의 욕구나 요구에 관심을 가져 또래관계를 잘 이끌어 나갈 수 있다고 하여 자녀의 또래관계 중재 전략은 또래관계 향상으로 이어져 또래들에게 수용되는 것으로 볼 수 있다. 또한 유아가 어디서 어떤 친구와 노는지 감독하는 것은 어머니의 존재를 알리고 상대방의 어머니에게도 유아를 방치하

지 않는 신뢰감을 주는 요인으로 작용하여 좋은 또래관계를 형성하는 것으로 어머니의 감독 전략은 또래수용도와 관계 있는 것으로 보았다.

김희진(1998)의 연구에서 친숙하지 않은 또래와 놀 때 지도·감독 행동을 빈번히 하거나 또래 간에 문제가 발생할 때 긍정적 훈육 방법을 사용한 어머니의 유아가 또래에게 잘 수용되고 긍정적인 지명을 받는 것으로 나타난 결과와도 같은 맥락으로 볼 수 있다. 어머니의 자녀의 또래관계 개입 행동은 친구관계와 친구관계의 질에 관련이 있으며(유숙현, 2002), 유아들은 친구관계를 통해 다른 사람을 배려하는 마음을 배우고 어떤 친구를 사귀었느냐에 따라서 인생이 달라질 수 있으므로(Frankel, 1996) 어머니는 자녀의 또래관계 관리를 잘 해야 한다.

따라서 본 연구결과는 어머니가 또래 친구와 만남을 주도하고 조정하며 또래와의 상호작용을 감독하는 등의 중재·감독 전략은 자녀로 하여금 친구관계를 유지하는 기술을 익히게 하여 좋은 또래관계를 형성하는 것임을 알 수 있다. 그러나 대부분 어머니는 자녀의 또래관계가 원만하게 이루어지는지에 대해 관심은 갖지만 자녀의 또래관계를 직접 중재하는 일에는 대체로 소홀한 편이다. 이는 자녀의 또래관계를 중재하고 감독하는 방법에 대한 지식이 부족하기 때문일 수 있다. 이에 자녀의 또래관계를 위한 여러 가지 중재와 감독의 관리 전략을 활용하여 자녀가 또래들에 의해 잘 수용될 수 있도록 어머니의 역할을 강화하는데 도움을 줄 수 있는 부모교육 프로그램이 필요하다는 것을 시사 받을 수 있다.

여섯째, 또래수용도와 관련된 유아 변인과 어머니 변인의 상대적 영향력을 살펴보면, 또래수용도 전체에 가장 큰 영향력 나타내는 변인은 유아의 정서지능으로 나타났으며, 다음으로는 어머니의 외향적인 성격 특성, 활동적인 유아의 기질, 어머니의 자녀 또래관계 관리전략 순으로 나타났다.

이러한 결과는 유아의 또래수용도에 가장 큰 영향력을 미치는 변인은 정서지능으로, 정서지능이 높으면 사회성이 높고, 대인관계기술이 원만하며(박영애, 최영희, 박인진, 1999) 자신의 정서를 타인에게 적절하게 표현하는 능력이 뛰어나고(Cassidy & Asher, 1992) 친구관계를 포함한 다양한 사회적 관계가 매우 좋다는(박경미, 1997) 연구와 같은 맥락으로 볼 수 있다. 즉, 유아들이 또래집단에서 친구들에게 도움을 받았을 때 고마움을 표현 할 줄 알고, 친하게 지내고 싶은 아이에게 친밀감 있게 접근하며, 자기가 하고 있는 놀이에 친구들을 참여시키고, 즐거움과 기쁨, 자신의 감정을 잘 표현 할 줄 아는 유아를 또래들이 좋아하는 것임을 알 수 있다. 또한 정서지능은 타인을 배려하는 사회적 행동과도 정적 상관이 있으며, 타인조절 능력과 자기인식 능력이 뛰어나면 사회적 행동 수준도 높은 것으로 연관 지을 수 있다. 이에 유아의

사회적 행동은 정서지능의 영향을 받는 것으로, 정서지능의 부족은 또래관계에 어려움을 가져오는 것으로(유효현, 2006) 원만한 대인관계를 위해 정서지능을 높이는 것이 중요하다고 하겠다.

다음으로 어머니의 외향적인 성격 특성으로, 유아의 또래 수용도에 어머니 변인이 주요 요인으로 작용한다는 것을 말해주고 있다. 이와 같은 결과는 유아들은 부모를 동일시하고 모델링 하는 것(Freud, 1952)으로 어머니가 활기가 넘치고 친구가 많고 사람들을 사귀는 것을 좋아하는 사교적인 성향이면 그들의 자녀도 어머니의 성향을 닮아 사교적인 것으로 또래들에 의해 수용되어지는 것으로 생각할 수 있다. 어머니의 외향적인 성격에 이어 유아의 활동적인 기질이 상대적 영향력이 큰 것으로 나타났는데, 유아의 활동적인 기질은 어머니의 성격에 의해 유전될 수 있는 것으로(Eysenck, 1973) 어머니의 성격은 자녀에게 영향을 준다는 의미로 해석될 수 있다. 즉, 유아가 활동적인 기질 성향의 유아는 또래들에 의해 수용되는 것으로 활발하고 힘이 넘치는 활동적인 기질 성향은 또래집단에서 놀이를 할 때 먼저 제안하거나 시작하고 놀이를 주도해나가며 사교적인 것으로 또래들에 의해 수용되어 지는 것으로 볼 수 있다. 유아가 활동적일수록 자신의 정서를 잘 표현하고 타인과의 상호작용을 먼저 시작하여 다른 사람이 기분이 나쁠 때 기분을 바꾸어 주려고 애쓰고 그 기분에 맞추어 주려고 행동하므로 또래들이 좋아하는 것으로 생각할 수 있다. 이와 같이 유아의 활동적인 기질은 또래들에 의해 수용되는 주요 요인임을 나타내주고 있다. 다음으로 어머니의 자녀 또래관계 관리 전략에 따라 자녀의 또래수용도에 상대적 영향력을 보여주고 있다. 즉 어머니가 자녀에게 친구와 놀 수 있도록 기회를 많이 제공해 주거나 어떤 친구와 노는지 파악하는 감독의 관리전략을 많이 사용하는 어머니의 자녀는 또래들에 의해 수용되는 것으로 어머니의 자녀 또래관계 관리 전략이 필요하다는 것을 시사해 주고 있다. 이상의 결과들을 통해 볼 때 유아의 또래수용도에 가장 영향력이 큰 변인은 유아 변인이고 다음은 어머니 변인, 그리고 유아 변인, 어머니 변인 순으로 나타나는 것으로 유아의 또래수용도는 유아와 어머니 변인이 복합적으로 작용하여 나타난다는 것을 알 수 있다.

오늘날 유아들은 조기교육 과열로 학습과 지식중심의 사교육에 더 많은 시간을 보내고 이로 인해 또래와 함께 놀 시간이 줄어들고, 최근에는 각종 컴퓨터 게임의 발달로 인해 혼자 놀이하는 유아들이 늘어나고 있는 추세이다. 이에 유아들은 또래관계를 통해 사회적 기술을 배울 기회가 부족하고 또래집단에서 또래와의 관계를 맺는데 어려움을 겪는 경우가 많이 발생되고 있다.

따라서 또래관계에 어려움을 겪는 유아들에게 정서지능

을 향상시키는 프로그램을 개발하고 적용시켜 또래수용도 증진을 도와주어야 한다. 정서지능은 후천적인 교육을 통해서 재학습되어지므로 교육현장에서는 유아의 정서발달을 도와주는 교육과 놀이 중심의 교수방법으로 유아들이 행복한 유아기를 보낼 수 있도록 해야 한다. 유아기 또래관계는 이후의 성공적인 삶과 관련이 있으므로 유아의 또래수용도는 매우 중요하다. 또한 어머니의 영향을 가장 많이 받는 유아기에 어머니들은 자녀의 또래관계에 관심을 갖고 어머니 자신이 친구들과 사귀는 것을 좋아하고 활발한 모습을 모델로 보여주는 태도가 필요하며 자녀의 또래관계를 위한 감독과 중재의 관리 전략으로 또래수용도를 증진시키는데 노력해야 할 것이다.

본 연구의 제한점과 후속연구를 위한 제언을 하면 다음과 같다.

첫째, 본 연구는 부산광역시 사립유치원에 재원 중인 만5세 유아를 대상으로 하였기에 본 연구 결과를 일반화하기에는 무리이다. 좀 더 다양한 지역의 연구 대상을 포집 할 필요가 있다.

둘째, 유아의 또래수용도를 측정하기 위해 유아 자신이 직접 좋아하는 유아를 지명하는 방법을 사용하였다. 교사의 관찰 평정이나 더욱 객관적인 또래수용도 평가가 함께 사용될 필요가 있다.

셋째, 어머니의 성격 특성을 신경증적인 성향과 외향적인 성향의 두 가지로 구분하였는데 다양한 성격 특성 구분으로 연구가 이루어졌으면 한다.

넷째, 어머니 변인 외 아버지 변인과 관련하여 또래수용도를 다각적으로 접근할 필요가 있다.

본 연구에서는 또래수용도에 영향을 미치는 변인을 유아 변인과 어머니 변인을 동시에 포함하여 연구함으로써 또래수용도는 유아의 단편적인 요인에 의해서 라기 보다는 유아와 어머니의 요인이 복합적으로 작용하여 나타난다는 결과를 얻을 수 있었다. 이러한 결과를 통해 또래수용도가 낮은 유아들에게 정서지능 함양을 위한 프로그램 제공과 교육활동으로 또래수용도를 증진시켜야 하며, 어머니들에게는 어머니의 외향적인 성격 특성과 자녀의 또래관계 관리전략이 유아의 또래수용도에 영향을 미치는 중요한 변인으로 어머니 역할의 중요성과 부모교육의 기초자료를 제공해 주었다는데 연구의 의의가 있다.

■ 참고문헌

권명순(1999). 유아의 감성지능과 또래간 인기도와와의 관계. 순천향대학교 대학원 석사학위 청구논문.

김나임(1996). 유아의 또래 간 인기도에 따른 스트레스 행동 연구. 이화여자대학교 대학원 석사학위 청구논문.

김미자(1996). 영 유아기 탁아 경험이 사회 정서적 행동에 미치는 영향. 이화여자대학교 대학원 석사학위 청구논문.

김성태(1984). 발달심리학. 서울: 범문사.

김정택, 심혜숙(1991). 나의 모습 나의 얼굴. 서울: 한국 심리 검사연구소.

김춘경(2000). 부모의 과잉보호가 아동의 성격발달에 미치는 영향에 관한 개인 심리학적 분석. 놀이치료연구, 4(1), 35-40.

김효숙(2006). 어머니의 자녀 친구관계 관리 전략과의 유아 친구관계 간의 관계. 중앙대학교 대학원 석사학위 청구논문.

김희진(1998). 어머니의 인지, 어머니의 지도 감독행동, 그리고 유아의 또래 간 유능성간의 관계. 아동학회지, 19(1), 43-53.

맹점주(1995). 유아의 인기도와 타인감정 추론과의 관계. 한양대학교 교육대학원 석사학위 청구논문.

문혁준(2000). 또래수용도와 부모 양육태도: 인기아와 고립아를 중심으로. 대한가정학회지, 38(7), 39-52.

박경미(1997). 유아기 아동의 문제해결 능력과 정서적 안정과의 관계. 동덕여자대학교 대학원 석사학위 청구논문.

박영희, 최영희, 박인전(1999). 어머니의 성격특성이 양육행동에 미치는 영향. 아동학회지, 23(2), 71-88.

박주희(2000). 아동의 또래유능성에 관련된 어머니의 양육목표, 양육행동 및 또래 관계 관리전략. 연세대학교 대학원 박사학위 청구논문.

박해연(2003). 양육환경과 유아의 사회적 행동 및 정서적 표현 행동의 관계. 충남대학교 교육대학원 석사학위 청구논문.

반신자(2000). 가정환경과 유아의 기질 및 또래수용도와의 관계 연구. 전남대학교 대학원 석사학위 청구논문.

송 정(1999). 자녀의 또래관계에 대한 어머니의 인지, 개입 행동과 유아의 또래 유능성간의 관계. 이화여자대학교 대학원 석사학위 청구논문.

안영희(2008). 유아의 기질과 어머니의 성격 특성 및 부모의 양육태도가 어머니의 양육스트레스에 미치는 영향. 충북대학교 교육대학원 석사학위 청구논문.

염미애, 문혁준(2008). 유아기에서 초등학교 전이에 따른 학교 적응 및 학업성취에 관한 중단연구. 유아교육연구, 28(6), 91-118.

원영미(1990). 유아의 기질 및 그 관련 변수와 유치원 적응과의 관계. 이화여자대학교 대학원 박사학위 청구논문.

위영희(2004). 유아의 정서능력과 또래유능성. 교육발전,

- 23(1), 137-158.
- 유숙현(2002). 자녀의 친구관계에 대한 어머니의 관리전략과 아동의 친구관계. 연세대학교 대학원 석사학위 청구논문.
- 유효현(2006). 학업성취에 대한 관련변인의 예측력 분석. 홍익대학교 대학원 박사학위 청구논문.
- 유희정(1987). 노인의 성격특성이 주관적 행복감에 미치는 영향. -외·내향성과 신경증적 경향을 중심으로. **한국심리학회지 임상**, 6(1), 1-8.
- 윤정자, 김영희(1998). 주의력 결핍-과잉행동 아동의 범주화와 가족특성. **대한가정학회지**, 36(8), 123-140.
- 이명숙(1997). 유아의 성, 기질 및 인기도에 따른 또래 간 요구 전략에 관한 연구. 성신여자대학교 대학원 석사학위 청구논문.
- 이병래(1997). 부모의 심리적 자세와 유아의 정서지능과의 관계. 중앙대학교 대학원 박사학위 청구논문.
- 이사임(1995). 유아의 또래 간 인기도에 따른 놀이 형태 및 놀이 행동. 이화여자대학교 대학원 석사학위 청구논문.
- 이은희(2000). 유아의 성, 출생순위, 또래지위와 기질의 관계. 서원대학교 교육대학원 석사학위 청구논문.
- 이주리(1994). 유아 및 아동의 가정환경 및 또래환경과 역량 지각. 서울대학교 대학원 박사학위 청구논문.
- 이주연(1993). 학급내의 인기아와 비인기아의 대인관계 지향성에 관한 연구. 연세대학교 교육대학원 석사학위 청구논문.
- 이태영(2001). 유아를 위한 사회적 유능성 증진 프로그램의 구성 및 효과 검증. 서울여자대학교 대학원 박사학위 청구논문.
- 이현수(1985). **이상행동의 심리학**. 서울: 대왕사
- 이현순(1982). 부모의 양육태도가 아동의 공격성에 미치는 영향. 숙명여자대학교 대학원 석사학위 청구논문.
- 임미혜(2005). 만5세 유아의 사회적 능력 및 정서지능에 따른 또래간 인기도. 중앙대학교 교육대학원 석사학위 청구논문.
- 임연진(1992). 또래지위에 따른 아동의 자아지각. 연세대학교 대학원 석사학위 청구논문.
- 전현진, 박성연(1999). 부모의 아동기 경험, 인성 및 결혼만족도가 양육행동에 미치는 영향. **아동학회지**, 20(3), 153-169.
- 천혜경(1998). 유아의 또래수용도와 친구관계 개념에 관한 연구. 인제대학교 교육대학원 석사학위 청구논문.
- 최영희(1995). 유아의 기질과 어머니 심리적 안정성의 양육태도 설명력에 관한 연구. **대한가정학회지**, 33(1), 187-196.
- 한세영(1996). 아동과 어머니의 기질적 부조화에 따른 어머니의 일상적 양육스트레스. 이화여자대학교 대학원 석사학위 청구논문.
- 황영미, 문혁준(2006). 또래수용도와 아동의 기질, 어머니의 양육 효능감, 아버지의 양육 참여도. **대한가정학회지**, 44(2), 83-91.
- 황옥경(1990). 부모와 교사가 지각한 배척·소외아동의 행동상의 문제에 관한 연구. **아동학회지**, 11(1), 72-86.
- 황의명, 박찬옥(1997). **유아를 위한 감성교육 프로그램**. 서울: 양서원.
- Allport, D., & Fishbein, M.(1967). *Readings in attitude theory and measurement*. New York: John Wiley & Sons.
- Asher, S. R., Singleton, L. C., Tinsley, B. R., & Hymel, S.(1979). A reliable sociometric measure for preschool children. *Developmental Psychology*, 15, 443-444.
- Black, B., & Logan, A.(1995). Links between communication patterns in mother-child, father-child and child-peer interactions and children's social status. *Child Development*, 66, 255-271.
- Bullock, J. R.(1989). The relationship between parental management of peer interactions and children's social competence. *Journal of Marriage and the Family*, 57, 593-608.
- Buss, A., & Plomin. R.(1975). *Temperament theory of personality development*. New York: John Wiley.
- Buss, A., & Plomin. R.(1984). *Temperament: Early developing personality traits*. Hillsdale, NJ: Erlbaum.
- Cassidy, J., Parke, R. D., Butkovsky, M. L., & Braungart, J. M.(1992). Family-peer connection : The role of emotional expressiveness within the family and children's understanding of emotions. *Child Development*. 63, 603-618.
- Cohen, J. S.(1989). *Maternal involvement in children's peer relationships during middle childhood*. Unpublished Doctoral Dissertation. University of Waterloo.
- Cohen, J. S., & Woody, E.(1991). *Maternal involvement in children's peer relationships: The contribution of mother's experiences, value, and beliefs*. Paper presented at the Biennial Meeting of the Society for Research in *Child Development*. Seattle, WA.
- Coie J. D., Dodge, K. A., & Kupersmidt, J. B.(1990).

- Peer group behavior and social status. In S. R. Asher & J. D. Coie(Eds.), *Peer rejection in childhood*. Cambridge, MA:
- Coie J. D., & Kupersmidt, J. B. A.(1983). A behavioral analysis of emerging social status in boy's groups. *Child Development, 54*, 1400-1416.
- Cummings, E. M., & Davies, P.(1994). *Children and marital conflict*. New York: The Guilford Press.
- Davies, P. T., & Cummings, E. M.(1994). Marital conflict and child adjustment: An emotional security hypotheses. *Psychological Bulletin, 387-411*.
- Davies, P. T., & Dumenci, L.(1999). The interplay between maternal depressive symptoms and marital distress in the prediction of adolescent adjustment. *Journal of Marriage and the Family, 61*, 238-254.
- Dodge, K. A., Coie, J. D., Pettit. G. R., & Pricem J.(1990). Peer status and aggression in boy groups : Developmental and contextual analyses. *Child Development, 61*, 1289-1309.
- Dunsmore, J. C., & Karn, M. A.(2004). The influence of peer relationship and maternal socialization on kindergarten's developing emotional knowledge. *Early Education & Development, 15(1)*, 39-56.
- Eysenck, H., & Eysenck, S.(1975). *The manual of the Eysenck personality questionnaire*. London: Hodder & Stoughton.
- Eysenck, H. J.(1967). *The biological basis of personality*. Springfield, IL: Charles C. Thomas.
- Eysenck, H. J.(1973). *Eysenck on extraversion*. London: Crosby Lockwood Staples.
- Eysenck, H. J.(1982). Why do conditional responses show incrementation, while unconditional responses show habituation? *Behavioral Psychotherapy, 10*, 217-220.
- Frankel, F.(2002). **우리 아이에게 좋은 친구를 찾아주는 27가지 방법**. 윤규상(역). 서울: 미래 M&B. (1996년 원저발간)
- Freud, S.(1952). *New introductory lectures on psychoanalysis*. New York: McGraw Hill.
- Galambos, N. L., Barker, E. T., & Almeida, D. M.(2003). Parents do matter: Trajectories of change in externalizing and internalizing in early adolescence. *Child Development, 74(2)*, 578-594.
- Goleman, D.(1995). *Emotional itelligences*. New York : Bantam Books.
- Green, K. D., Beck, S. J., & Vosk, B.(1980). An assessment of the relationship among measures of children's social competence and children's academic achievement. *Child development, 51*, 1149-1156.
- Hartup, W. W.(1983). Peer relationships. In P. H. Mussen, & E. M. Hetherington(Eds.), *Handbook of child psychology(vol 4)*, Socialization, personality, and social development. New York: John Wiley & Sons.
- Hough, L. M., & Schneider, R. J.(1996). Personality constructs and the effect of response distortion on those validities. *Journal of Applied Psychology, 75*, 581-595.
- Hymel, S., Bowker. A., & Woody, E.(1993). Aggressive versus withdrawn unpopular children: Variation in peer and self-perceptions in multiple domains. *Child Development, 64*, 879-896.
- Ladd, G. W.(1992). Themes and Theories: Perspectives on processes in family-peer relationships. In R. D. Parker & G. W. Ladd(Eds.), *Family-peer relationship: Modes of linkage*. 1-34. Hillsdale, NJ: Lawrence Erlbaum Associates.
- Ladd, G, W., & Coleman, C.(1993). *Young children's peer relationships: Forms, features*. In B. Spodek(Ed.), *Handbook of research on the education of young children. Vol. 2*, 57-76. New York: Macmillan.
- Ladd, G, W., & Golter, B. S.(1988). Parents' management of preschoolers' peer relations: Is it related to children's social competence? *Developmental Psychology, 24*, 109-117.
- Ladd, G. W., Le Sieur, K. D., & Profilet, S. M.(1993). Direct parental influences of young children's. In S. Duck(Ed.), *Learning about relationships*. London: Sage.
- Ladd, G. W., Profilet, S. M., & Hart, C, H.(1993). Parents' management of children's peer relations: Facilitation and supervising children's activities in the peer culture. In R. D. Parke & G. W. Ladd(Eds.), *Family-peer relationships: Modes of Linkage*. Hillsdale, NJ: Lawrence Erlbaum

Associates.

- MacDonald, K., & Park, R. D.(1984). Bringing the gap: Parent-child play interaction and peer interactive competence. *Child Development*, 55, 1265-1277.
- Miller, N., & Maruyama, G.(1976). Ordinal position and peer popularity. *Journal of Personality and Social Psychology*, 33, 123-131.
- Parker-Cohen, N. Y., & Bell, R. Q.(1988). The relationship between temperament and social adjustment to peer. *Early Childhood Research Quarterly*, 3, 179-192.
- Putallaz, M., & Heflin, A, H.(1990). Parent-child interaction. In S. R. Asher & J. D. Coie(Eds.), *Peer rejection in childhood*, 6. New York: Cambridge University Press.
- Richard, B. A., & Dodge, K. A.(1982). Social maladjustment and problem solving in school-aged children. *Journal of Consulting and Clinical Psychology*, 50, 226-233.
- Salovey, P., & Mayer, J. D.(1990). *Emotional intelligence. Imagination, Cognition and Personality*, 9, 185-211.
- Salovey, P., & Mayer, J. D.(1996). What is Emotional intelligence? In Salovey, P, & Sluyter, D.(Eds.), *Emotional development and emotional intelligence: Implications for educator*. New York: Basic Books.
- Salovey, P., & Mayer, J. D.(1997). What is emotional intelligence. In P. Salovey and D. J. Sluyter(Eds.), *Emotional development and emotional intelligence: Educational implications*. New York: Basic Books.
- Schwarz, M., Strickland, M. C., & Krolick, G.(1974), "Infant day care: Behavioral effects at preschool age" *Developmental Psychology*, 10, 502-506.
- Shaffer, D. R.(1988). *Social and personality development*. California: Brooks. Taylo, A. R., & Trickett, P. K.(1989). Teacher preference and children's sociometric status in the classroom. *Merrill-Palmer Quarterly*, 35, 343-361.
- Thomas, A., & Chess, S.(1977). Temperament individuality from Childhood to adolescence. *Journal of the American Academy of Child Psychiatry*, 16, 218-226.

접 수 일 : 2010년 3월 5일

심사시작일 : 2010년 3월 8일

게재확정일 : 2010년 4월 26일