

# 국내 대중매체에 나타난 옴므파탈 이미지의 패션 특성 연구

안 현 주

한성대학교 예술대학 의생활학부 패션디자인전공 조교수

## A Study on the Characteristics of the Homme Fatale Fashion Image Represented in the Korean Mass Media

Hyun-Joo An

Assistant Prof., Dept. of College of Arts, Hansung University

(2011. 3. 11. 접수; 2011. 4. 25. 수정; 2011. 4. 28. 채택)

### Abstract

The Homme Fatale image, which has recently been brought to the fore by mass media in Korea, leads the public fashion with a strong influence on the preference of females who actively participate in men's fashion, and on the "mansumers"(man+consumer) who would use fashion styles as a medium for self-expression. In this study, the concept and fashion style of the homme fatale image expressed in the Korean mass media are exhaustively explored, and then its expressive characteristics are analyzed to determine the trends of men's fashion in Korea. According to the result of this analysis, the homme fatale image represented in the Korean mass media, shows us with its complex nature that it includes the following characteristics: strong and vigorous masculinity, sensuality which emphasizes physical attractiveness, duplicity of gentle sensibility and coldheartedness, and the mysteriousness of maturity and innocence. In conclusion, the homme fatale image can be thought to present fashion styles which emphasize masculinity and physical attractiveness in a variety of ways.

**Key Words:** Homme fatale(옴므 파탈), Masculinity(남성성), Doubleness(이중성), Sensuality(관능성), Mysteriousness(신비성)

## I. 서론

20세기에는 통신기술과 IT산업의 발달로 인해 불특정 모든 대상에게 대량의 정보를 동시에 전달하는 매스 미디어(mass media) 즉 대중매체가 크게 증가하고 발달하였다. 이로 인해 대중들은 대중매체를 통하여 의사나 정보를 전달하는 대중 커뮤니케이션이 가능하게 되었고 서로 문화적 접촉을 함으로서 새로운 문화콘텐츠를 형성하고 있다.

현대 남성들은 영화, TV, 광고, 뮤직비디오 등의 시각적 대중 매체에 노출되어 많은 지식과 정보를 빠르게 전달받고 있다. 그리고 대중 매체들의 주는 시각적 효과에 의해 자극적으로 영향을 받고 있는데 권위와 위엄을 지닌 가부장적인 남성상은 대중매체 속에서 다양하고 빠르게 변화하여 새로운 남성이미지를 창출해 내었고 대중들은 새롭게 생성된 이미지들을 개성이나 사회적 트렌드에 따라 적극적으로 수용하고 있다. 최근에는 새로운 문화적 코드로 이해되는 사

---

Corresponding author ; Hyun-Joo An  
Tel. 82-10-9346-8727, Fax. +82-2-760-4484  
E-mail : ahj727@hansung.ac.kr

※ 본 논문은 한성대학교 교내연구비 지원과제임.

회적 페르소나(persona) 현상으로서 과거의 권위와 위엄을 갖추고 마초적인 남성이미지를 버리고 여성들에게 친화적이면서 섹슈얼리티(sexuality)를 강조한 메트로섹슈얼 이미지(metrosexual image), 위버섹슈얼 이미지(ubersexual image) 그리고 매혹적인 외모와 태도로 여성을 유혹하는 옴프파탈 이미지(homme fatale image) 등이 새로운 남성이미지로 등장하였다.

국내에서 옴프파탈 이미지는 2008년경부터 키워드로 등장하면서 급속히 확산되었는데 냉정하고 불안정한 나쁜 남자로 표현되는 섹시하고 매력적인 남성이미지의 패션스타일은 남성들에게 영향을 주어 외모나 패션에 대한 관심을 증가시켰으며 남성들의 패션에 적극적으로 관여하는 여성들의 남성선호도 뿐만 아니라 맨슈머(mansumer)<sup>1)</sup>들에게도 큰 영향을 미쳐 대중들의 유행을 주도하고 있다.

따라서 유행을 선도하는 새로운 남성이미지와 남성패션 디자인에 대한 심층적인 분석이 요구되고 있다. 선행연구로 옴프파탈과 관련 있는 팜프파탈(femme fatale)에 관한 연구(박상원 외, 2007; 양은진 외, 2007; 남윤숙, 2008)와 드라마나 영화 캐릭터 유형에 따른 남성 패션에 대한 연구(이혜주 외, 2009; 박주희, 2008), 남성성 이미지에 대한 연구(송명진 외, 2001; 이민선, 1999; 양숙희 외, 2006)가 있으나 국내 대중매체에서 이슈화 되고 있는 옴프파탈 이미지의 나타난 남성패션에 대한 연구는 매우 미흡한 실정이다.

이에 본 연구는 국내 트렌드 드라마에 나타난 옴프파탈 이미지의 패션 스타일을 분석한 선행연구(안현주, 2010)에 이어 국내 대중매체에 나타난 옴프파탈 이미지로 표현되는 새로운 남성상의 이미지와 패션의 특성을 고찰하였다.

연구 방법은 국내외 관련 서적, 논문, 잡지나 신문 기사, 인터넷 자료를 참고로 이론적 연구를 하였다. 이를 바탕으로 인터넷 사이트 3개 (<http://www.naver.com/>, <http://kr.yahoo.com/>, <http://www.daum.net/>)를 통해 옴프파탈 이미지에 대해 중복적으로 기사화된 내용을 관련 전공교수와

연구원 6명의 자문을 통해 선정하였다. 이러한 과정을 통하여 옴프파탈 이미지를 가장 적극적으로 등장시켰던 국내 대중 매체 중 영화, TV드라마, 뮤직비디오, 패션사진, 광고에 나타난 이미지 사진을 수집하여 실증적 분석 도구로 활용하여 내용 분석하였다. 연구의 범위는 옴프파탈 이미지에 대해 트렌드 키워드로 활성화된 2008년부터 2010년까지로 한정하여 국내 대중매체별 옴프파탈 이미지의 특성을 도출하고 그 이미지 표현을 위한 패션의 특성을 분석하였다.

이 연구를 통하여 학문적 기여는 물론 실용적 측면에서도 새로운 남성패션의 트렌드 제시와 디자인 개발을 위한 기초 자료를 제공하고자 한다. 이를 바탕으로 급변하는 남성 패션의 변화 양상을 예측하고 분석하는데 도움이 되고 국내 남성패션산업의 폭넓은 발전에 기여하는데 그 목적을 두고자 한다.

## II. 이론적 배경

### 1. 옴프파탈 이미지 개념과 특성

#### 1) 옴프파탈 이미지의 개념

최근 남성이미지에 적용된 ‘옴프파탈’은 ‘팜프파탈’에서 파생된 신용어로서 대중매체에서 최신 트렌드로 이슈가 되고 있다. 팜프파탈은 프랑스어로 ‘운명적인 또는 치명적인 여성’을 뜻하는 단어로 19세기 낭만주의 작가들에 의해 문학작품에 쓰여 지기 시작된 이후 미술·연극·영화 등 다양한 장르로 확산되었다. 1950년 후반 프랑스의 영화 평론지 <카이에 뒤 시네마(Cahiers du Cinema)>의 평론가들에 의해 남성을 유혹하여 죽음이나 고통 등 치명적인 상황으로 몰고 가는 ‘악마’, ‘요부’라는 의미로 대중화되었다(임현주, 2004). 이후 대중화된 팜프파탈 이미지는 관능적인 태도와 외모와 도발적인 눈빛으로 남성을 유혹하는 요부 또는 순수하고 신비

1) 맨슈머(Mansumer): 남자(man)와 소비자(consumer)를 합성한 용어로 소비에 적극적이고 자기 취향이 확실한 남성 소비자를 일컫는다. 맨슈머는 자신의 외모를 가꾸고 표현하게 되었으며 이들은 시간을 들여 원하는 상품을 쇼핑하며, 상품에 대한 지식과 정보력을 바탕으로 가치가 있다고 여기는 상품이나 서비스를 주저 없이 구입한다. 이로 인해 화장품과 스킨케어 서비스, 그리고 패션 부문의 산업이 발달하고 있다.

로움을 지니고 있는 성적으로 매혹적인 여성이 아름다운 외모 이면에 내재된 악의 이중성으로 끝내 남성을 파국에 이르게 하는 속성을 지니고 있다.

김난도(2008)는 옴프탈이란 ‘남성’을 뜻하는 ‘옴(homme)’와 ‘치명적인’이라는 뜻을 가진 ‘파탈(fatale)’의 복합어로서 ‘치명적인 남자(deadly man)’라는 뜻으로, 여성을 유혹해 파멸에 이르게 하는 치명적인 매력을 가진 남자라고 정의하고 있다(김난도, 2008). 그리고 조희철(2006)은 지성, 재능, 매력적인 외모, 섹시함, 미소년 이미지 등으로 여성이나 동성을 유혹하는 남자를 가리킨다고 하였다(조희철, 2006).

옴프탈 이미지는 팜프파탈에서 파생된 용어지만 팜프파탈의 속성과는 다소 다르게 인식되어 지고 있다. 국내 대중매체에 나타난 옴프탈 이미지는 ‘나쁜 남자’로 일축하여 표현하기도 한다. 옴프탈은 ‘나쁘다’의 기존 부정적인 뜻인 ‘옳지 않고 해롭다’ ‘형편없고 악독하다’라는 의미와는 달리 배려와 친절, 양보 타협이 없고 여성에게 신사답지 않은 매너나 행동을 취한다는 뜻으로 사용되어 지고 있다(김난도, 2008).

위의 내용을 종합하여 ‘옴프탈’을 정의하여 본다면 ‘빼어난 외모와 거부할 수 없는 성적 매력으로 여자를 유혹하는 나쁜 남자’라 할 수 있다(안현주, 2010).

## 2) 옴프탈 이미지의 발생과 변천

이상적인 남성상은 그 시대의 사회문화적 변화에 따라 변모하여 왔다. 19세기 이후 남성들은 육체적 힘과 권위적이고 보수적인 관념에서 오는 지배력을 근엄한 외형으로 보여주기 원하게 되었는데 검소하고 단순한 형태, 무겁고 어두운 색상, 그리고 몸에 꼭 맞는 스타일의 수트를 정착시켜 ‘남성다움’이라는 성정체성을 드러냈다(이민선, 2003). 사실 남성들의 남성다움은 힘과 관련이 있는데 이는 발달된 가슴과 어깨, 다리를 가지고 있어야 하며 이를 복식을 통하여 보여 주고자 하였다. 예를 들면 성숙하고 강한 마초적인 남성상이 이상형이 되었던 1930년대와 1940년대에는 가슴과 어깨를 강조한 볼드룩이

유행하였다.

1950년대 이후 페미니즘, 포스트모더니즘 그리고 대중매체의 발달은 사회문화 전반에 영향을 미치게 되었고 남성들은 위엄과 권위를 갖추고 여성위에 군림하던 강박적인 위치에서 벗어나 자신의 정체성을 찾고, 전통적 남성상에서 탈피하기 시작하였다. 1960년대의 유니섹스 모드는 성의 구분을 모호하게 하는 패션을 취하였는데 긴 머리 스타일이 화려한 문양의 셔츠 등은 여성성을 강하게 드러내어 내면의 자기과시적인 자기애의 표현을 자유롭게 드러내기에 이르렀다(김태희, 2007). 1970년대부터 1980년대에는 남성과 여성이 가진 성적 특성을 부정하지 않으면서 화려한 여성적 이미지를 받아들여 양성적 이미지를 표현하기 시작하였다. 이런 현상은 양성성을 강조한 앤드로지너스 룩이나 핑크 패션으로 나타나 남성들도 자신의 멋을 위하여 옷을 입기 시작하였다. 이 시기에 남성들도 광고 등의 매체에서 성적 대상이 되었고 남성 신체는 성적 매력을 주는 중요한 요소로 자리 잡게 되었다. 1990년대 남성이미지는 성으로서의 정체성과 성적 매력에 중점을 두고 여성에 대한 섹시한 패션을 등장시켰는데 남성의 강함에 여성의 부드러움을 더한 감성적인 새로운 남성상을 등장시켰다(안소현 외, 2000).

20세기 이후는 인간적인 감성이나 정체성, 자아실현의 욕구를 충족시키는 경향이 남성성과 관련되어 표출되었고 이는 남성들의 새로운 문화 즉 라이프스타일 전반에 걸쳐 나타나게 되었다. 따라서 라이프스타일이 시각적으로 표현된 새롭고 다양한 남성이미지가 등장하였는데, 과거 여성들이 선호하던 가부장적이고 마초 같은 강한 남성이미지는 더 이상 매력적 요인으로 작용하지 못하여, 남성적 기질을 가지면서도 여성의 감성코드를 지닌 보보스, 메트로섹슈얼 이미지, 워버 섹슈얼 이미지 등의 새로운 남성상이 등장하였다.

국내에서도 남자의 몸을 힘의 상징이 아닌 미적 가치로 감상하고 대상화한 짐승남, 모성애를 자극하는 연약하고 예쁜 꽃미남, 초식남, 크로스섹슈얼 이미지 등의 여성적 남성이미지가 대중매체를 통해 인기를 끌었다. 최근에 새로운 남성상으로 등장한 옴프탈은 2008년 이후 중요

한 아이콘으로 등장하면서 여러 장르에서 매력적인 남성이미지로 표현되고 있다. 움브라탈 이미지는 2000년대 초반 대중매체에 등장한 여성적이고 수동적이고 연약한 남성성에 대한 반감으로서 자신의 감정에 솔직하고 당당한 섹시하고 남성다운 남자에 대해 매력을 느끼는 역설적인 의미로 받아들여지고 있다.

Irina Alexsander(2008)는 기사에서 움브라탈은 평장히 지적이고 스마트하며 젊으며, 품위가 있고 감성적이며 유머가 있고 자신감이 넘치는 매력적인 인물인 한 여성을 대함에 있어서의 감정은 통제적이고 냉철하며, 기존의 마초같은 남성다움과 거친 외모는 아니라고 설명하고 있다(Irina Alexsander, 2008).

최근에 등장한 움브라탈 이미지는 남성이 가지고 있는 신체적 매력을 강조하는 섹슈얼리티와 선과 악, 감성과 냉정함 등의 이중성을 기본으로 나타나고 있는데 이는 남성이 갖고 있는 매혹적인 외모나 감성적인 내적인 심리가 신비로운 매력으로 비쳐지고 있음을 알 수 있다.

## 2. 대중매체에 나타난 이미지 형성 요소와 유행

### 1) 대중매체에 나타난 시각적 이미지의 형성 요소

이미지(image)란 라틴어 *imago*에서 유래된 단어로 어떤 사람이나 사물에 대하여 가지는 시각, 상, 기억, 인상평가 및 태도 등의 총체로서, 사물이나 인물에 대하여 특정한 감정을 가지게 되는 영상이며 특히 사람의 외적 형태의 인위적 모방이나 재현이라고 정의할 수 있다(양숙희 외, 2008). 이미지는 심리적이고 정신적인 내적 이미지와 겉모습인 외적이미지로 나눌 수 있는데 외적이미지를 통해서 성별, 연령, 능력, 인품, 심리상태 등을 암시하며 스타일, 패션을 제시함으로써 정체성과 역할을 전달한다.

외모는 겉으로 드러나는 모습으로서 신체를 바탕으로 의상과 액세서리, 메이크업, 헤어스타일 등이 어우러진 통합된 이미지이다. 외모에 나타나는 시각적 이미지는 사회적 관계에 대한 사고과정이라 볼 수 있으며 사회문화적인 맥락 속에서 다양한 형태로 만들어지고 해석되고 있

다(류지원, 2000). 그리고 외모는 외적인 미를 표현할 뿐만 아니라 내면의 심리나 의지를 표출하고 상징적인 가치를 형성해 낸다.

대중매체에서 보여 지는 시각적 이미지의 중요한 형성 요소는 의상, 메이크업, 헤어스타일로 나누어 볼 수 있다. 첫째 의상은 캐릭터의 이미지를 결정짓는 매우 중요한 요소로써 이미지의 극적효과를 보여 줄 수 있는 시각적인 부분을 담당하고 있다. 의상은 착용자의 품위, 능력, 취향, 심리상태 등을 드러내며 사회·문화에서의 지위와 역할과의 유기적인 관계를 표현한다. 의상은 복식과 액세서리 등의 코디네이션에 의해 스타일을 창출해 내는 중요한 요소이다.

둘째는 메이크업(make-up)으로 인한 이미지 형성이다. 메이크업은 기초화장을 한 다음에 하는 색조화장 그리고 배우가 연극이나 영화 따위에 출연할 때에 하는 무대화장이다. 이미지 표현을 위한 메이크업은 주로 얼굴을 위주로 행해지고 있으며 얼굴은 인물의 심리와 외모를 등 가장 필수적인 의사전달 수단으로 개성적인 이미지표현으로 새로운 캐릭터 창조 효과를 극대화시킨다.

셋째는 새로운 이미지를 창조하는 인물의 헤어스타일은 의상, 메이크업과 함께 캐릭터의 성격을 창조하는 중요한 수단이 된다. 헤어스타일은 시각적으로 가장 쉽게 변화를 줄 수 있는 신체 중 일부로 얼굴과 함께 다양한 상징적 의미를 내포하며 인상형성 시 영향을 가장 많이 주어 종교, 정치, 주술, 사회적 이슈를 내포하기도 한다. 댄디, 핑크, 나추털, 모던 등의 헤어스타일링에 따라 개성 있는 인물 이미지에 대한 정보를 새롭게 변화시킬 수 있다(이혜주 외, 2009).

### 2) 대중매체와 유행

현대사회의 정보혁명인 대중매체의 급격한 발전은 동시에 대중들에게 의사가 전달되는 대중 커뮤니케이션이 가능하게 되었고 이는 전반적인 사회·문화의 변화를 주도하게 되었다. 수용자인 대중은 매체의 영향력 아래에서 정보교류가 활발히 이루어지며, 이로 인해 다른 영역들 간의 상호교류를 통해 기존의 사고와 영역의 경계가 무너지고 확장되어 대중문화는 다양화

되고 보편화되고 있다.

대중매체는 그 시대 사람들의 삶의 가치와 생활양식 등의 문화의 수준을 반영하며 대중들은 이를 선택적으로 수용하고 접목하여 새로운 문화적 콘텐츠를 형성한다. 이렇게 대중매체는 인간의 다양한 감성과 체험을 표현하는 방법과 문화를 생산하는 방식에도 커다란 변화를 일으키므로 시각적 대중 매체는 최근 트렌드 예측 요소로서 중요한 역할을 하고 있다(권민희, 2008).

국내에서는 최근 시각적 매체인 영화, TV, 광고, 뮤직비디오 등에 등장한 스타들을 통해 다양한 이미지를 생산해 내고 있으며 여기에 영향을 받은 대중들은 개성이나 트렌드에 따라 적극적으로 수용하고 있다. 이를 대중문화라 할 수 있는데 대중매체에 의한 대중문화는 ‘스타의 문화’라 일컬어지고 있으며 스타의 패션을 모방하고 그들에 의해 만들어내는 이미지와 특정 기호들이 담론을 형성하여 유행을 발생시키고 있다(이은숙, 2008).

영화는 가장 먼저 대중적인 예술로 자리 잡은 장르이며, TV드라마는 대중들의 일상과 가장 가까이 있는 대중매체로서 시대 변화에 맞는 다양한 캐릭터를 보여 주어 남성들의 이미지를 주도하고 대변하여 왔으며 문화 트렌드를 이끄는 영향력을 발휘하여 왔다. 영화나 TV드라마 속에서의 다양한 캐릭터들은 의상, 메이크업, 헤어스타일을 통하여 내면과 외모의 특징으로 시각적 이미지를 형성하여 극적 효과를 높이는 역할을 한다.

잡지에 등장하는 패션사진은 유행하는 의상이나 장식품 등을 광고 목적으로 제작한 사진을 말하며 아트디렉터, 패션디자이너, 모델, 메이크업 아티스트, 사진작가 등 많은 분야의 전문가들이 협동작업을 통하여 탄생되는 종합예술이기도 하다(양숙희 외, 2008). 그리고 광고는 짧은 시간에 강한 이미지를 전해줄 수 있는 시각적 매체로서 소비자들에게 상품에 대한 정보를 주는 역할뿐만 아니라 시대의 정신과 문화를 반영한 이미지를 통하여 새로운 트렌드나 유행을 창출해내기도 한다. 패션사진이나 광고에서는 내적이미지보다 외모나 체형, 패션 등 신체적 특성을 증시하는 시각적인 신체 이미지와 패션이 이미지가 중요시되고 있다.

대중음악과 영상이 결합되어 그 시대 최고의

감각적인 트렌드를 자극적인 시각적 이미지로 보여주는 뮤직비디오는 새롭고 다른 감성의 세계를 제공하기 때문에 현대 젊은이들에게 중요한 문화 상품이 되고 있다(도희 외, 2004). 뮤직비디오를 통해 전달되는 시각적 영상물은 음악 뿐만 아니라 다양한 이미지와 패션에 관한 정보를 제공하여 대중들 패션의 유행에 영향을 미치고 있다(권기영 외, 2004).

대중들의 커뮤니케이션이 직접적으로 전달되는 위에서 설명한 시각적 대중매체는 대중스타들을 통하여 다양한 정체성과 역할을 전달되고 있으며 이것은 패션 스타일이나 이미지를 통해 나타난다(양숙희 외, 2008). 대중매체에 등장하는 스타들은 적극적으로 이미지 변신을 추구하여 항상 새로움과 신선함을 바라는 대중들을 유혹하고, 이들의 의상, 메이크업, 헤어 등을 통한 패션스타일은 대중들에게 많은 영향력을 미치고 있다.

### III. 국내 대중매체에 나타난 움프파탈 이미지 분석

최근 국내에서는 영화, TV드라마, 패션사진, 광고, 뮤직비디오의 테마로 자기감정에 솔직한 움프파탈 캐릭터가 트렌드로 떠올랐으며 여기에서 이미지화된 대중스타들은 대중들의 선택적 모델로서 인기를 끌고 있다. 본 연구에서는 국내에서 대중들에게 가장 많은 영향을 미치고 있는 영화, TV드라마, 패션사진, 광고, 뮤직비디오에 나타난 움프파탈 이미지의 패션 특성을 분석하고자 한다.

본 장에서는 국내 대표적 대중매체에서 표현된 움프파탈 이미지 특성을 남성성, 이중성, 관능성, 신비성으로 나누었다. 그리고 움프파탈 이미지 표현의 중요한 형성요소인 의상, 메이크업, 헤어스타일에 따른 패션을 분석하였다.

#### 1. 남성성 이미지

전통적 남성성은 정의, 힘, 능력, 위엄 등 남성이 갖추어야 할 품위와 권위의 여성보다 우월





<그림 1> 아저씨 영화 2010  
(출처: <http://movie.naver.com>)



<그림 2> 베토벤 바이러스 TV 드라마 2008  
(출처: <http://www.imbc.com/include/>)



<그림 3> 빅뱅 핸드폰 광고 2008  
(출처: <http://blog.naver.com/>)

한 성 임을 구현함으로써 ‘남성성’을 대표하는 사회적 코드가 되었다. 그러나 최근 남성성을 대표하는 유희파탈 이미지는 멋있고 감성적이며 활동적인 남성 이미지와 더불어 건강하고 완벽한 신체미를 함께 강조하는 남성적인 카리스마<sup>2)</sup>를 표현하고 있다.

2010년 최고 흥행기록을 세웠던 <아저씨>는 불행한 사건으로 세상에서 숨어 외롭게 살아가던 전직 특수 요원이 유일한 마음의 친구였던 옆집소녀를 구하기 위해 범죠평과 연루되면서 필사적인 추적을 벌이는 내용이다. 이 영화에서 ‘차태식’으로 변한 원빈은 지금까지 부드럽고 감성적인 꽃미남 이미지를 벗어버리고 이지적이고 냉정한 이미지의 남성성이 강조된 유희파탈 이미지를 보여주었다. <그림 1>에서 차태식의 이미지를 보면 의상은 완벽한 신체를 암시적으로 드러내는 슬림 앤 핏(slim & fit) 실루엣의 슈트 스타일을 주로 착용하고 있다. 차태식의 의상은 영화화 전반에 걸쳐 블랙 색상을 이용하고 있다. 19세기에 댄디즘은 고급스러운 소재와 세밀한 재단으로 남성미를 재해석하게 되었는데 블랙 색상은 정신적인 존엄성과 겸손함을 시각화하여 새로운 남성적 이미지를 제시하였다(이정미 외 2007). 이에 블랙 슈트와 블랙 셔츠는 단순하고 어두운 분위기를 보여주었는데 셔츠는 단추를 몇 개 풀어 탄탄한 가슴을 슬쩍 드러내어 섹시함을 연출하였다. 메이크업은 상대방을 압도하는 깊고 강렬한 눈빛, 구릿빛

피부톤에 진한 눈썹, 짧고 거친 느낌의 소프트 모히칸의 헤어스타일로 반항적이고 강한 이미지의 카리스마 넘치는 유희파탈 이미지를 나타내고 있다.

2009년 방영된 드라마 <베토벤 바이러스>에서 ‘강마에’역의 김명민은 나쁜 남자의 전형성을 보여 주어 큰 인기를 끌었다. 독선적이고 냉소적이며 자기우월주의이고 완벽주의이며 뛰어난 능력의 소유자이다. 드라마에서 의상은 남성 신체라인을 잘 드러내고 단정한 클래식 댄디 슈트 스타일을 주로 착용하고 있다. <그림 2>에서 김명민은 몸에 잘 맞는 베이지 색상의 코트와 블랙 셔츠, 굵은 줄무늬의 넥타이, 블랙 팬츠, 블랙 선글래스, 브리프 케이스(bBrief case)를 매치한 클래식한 패션을 선택하였다. 고급스러운 울 소재를 사용하였고 베이지와 블랙색상의 매치는 시크하고 도회적인 이미지를 연출하고 있다. 메이크업은 혈색이 없는 피부톤과 입술색, 약간 위로 치켜 올라간 눈썹과 눈매를 강조한 연한 스모키 화장, 그리고 단정한 댄디컷이나 올백의 헤어스타일을 흐트러지게 표현하여 고집스럽고 권위적이면서 강한 남성적 이미지를 표현하였다.

핸드폰 광고에서 빅뱅은 클래식하고 댄디한 슈트스타일을 화이트와 블랙 색상의 아이템으로 매치하여 도회적이고 시크한 이미지로 연출하였다. <그림 3>에서 의상은 몸에 잘 맞는 슬림 앤 핏 스타일의 재킷과 팬츠, 셔츠와 베스트를 착용하고 액세서리는 클래식한 시계와 벨트,

2) 카리스마는 다른 사람을 매료시키고 영향을 끼치는 능력을 가리킨다. 카리스마를 뜻하는 영어인 charisma는 재능, 신의 축복을 뜻하는 그리스어의 kharisma로부터 유래하였다. M. 베버는 이 말의 원뜻을 확대하여 사회과학의 개념으로 확립시켰다. 즉, 보통의 인간과는 다른 초자연적·초인간적 재능이나 힘을 이렇게 불러 그 말에 대한 절대적 신앙을 근거로 맺어지는 지배와 복종의 관계를 카리스마적 지배라고 이름 하여 지배형태의 하나로 만들었다.

넥타이, 구두를 코디하여 남성적인 이미지를 강조하였다. 메이크업은 깨끗하고 하얀 피부톤에 연한 스모키 화장으로 눈매를 강조하였고, 댄디 컷, 올백, 올프컷의 헤어스타일로 카리스마 있는 옴프탈 이미지를 보여주었다.

## 2. 이중성 이미지

옴프탈 이미지는 ‘좋은 남자/나쁜 남자’의 이중성을 지니고 있다. 지적이며 뛰어난 재능에 자신감 넘치고 위트가 있으며 감성적이고 수려한 신체적 외모를 지닌 ‘좋은 남자’와 매력적인 외모에도 불구하고 여성을 유혹하기 보다는 무관심하거나 배려가 없어 냉정하고 사랑의 감정도 조작되고 통제적이며 목적을 위해서는 이기적이고 냉정한 ‘나쁜 남자’의 특성이 동시에 나타나고 있다. 옴프탈 이미지는 개인적이고 이기적인 성향의 나쁜 남자의 이중성을 부드러운 감성으로 위장하거나 또는 자신을 솔직히 인정하고 드러내어 표현하여 여성들의 호기심을 자극하고 매력을 느끼게 한다.

잡지 ‘슈어’의 패션사진 <그림 4>에서 이필립의 의상은 가슴근육을 노출한 부드러운 느낌의 니트 티셔츠와 타이트한 스킨이 팬츠는 신체라인을 암시적으로 드러내어 섹시한 남성 이미지를 보여주고 있으며, 액세서리는 드라이빙 캡과 술이 달린 술형 스카프를 코디하여 세련되고 부드러운 이미지를 연출하였다. 메이크업은 매끄럽고 깨끗한 피부톤에 생기 있는 입술, 아주 연한 스모키 화장으로 우수 어린 눈매를 표현하고 자연스런 컬이 있는 롱 헤어스타일은 여성성이 가미된 도회적인 세련미를 보여주고 있다. 즉

절제된 눈빛 표정과 포즈는 섹시함을 표현하고 있으며 여성적인 아이템과 액세서리를 코디한 의상은 감성적인 이미지를 동시에 전달하여 이중성의 옴프탈 이미지를 보여 주었다.

‘마리끌레르’에서 정겨운은 <그림 5>에서 빈티지한 가죽 롱코트, 타이트하지만 자유로운 느낌의 8부 배기팬츠, 언밸런스하고 몸을 드러내는 긴 티셔츠에 베이브 부츠를 세련되게 연출하고 있다. 깨끗한 피부, 스모키한 눈화장과 굵은 웨이브의 핑크스타일의 과격적인 헤어는 도회적인 남성 이미지를 표현하고 있다. 가죽 소재의 롱코트와 부츠, 그리고 강렬한 눈빛 연출을 위한 스모키 화장과 핑크퐁 헤어스타일은 반항적이고 티프한 남성 이미지를 보여주고 있으며 아이보리와 브라운계의 따뜻한 색상의 매치는 부드럽고 감성적인 이미지를 혼합하여 섹시하고 매력적인 이중성의 옴프탈 이미지를 연출하고 있다.

2009년 상영된 <키친>에서 자유로운 영혼을 가진 ‘두레’역의 주지훈은 절친한 형의 아내를 사랑하게 되는 캐릭터이다. 사랑에는 적극적이고 거침없이 자신을 표현하고 상대방을 유혹하는 남자로서 외모나 태도는 세련된 매너, 자상함을 가진 감성적인 매력의 남성 이미지로 표현하고 있다. <그림 6>에서 의상은 편안하고 내추럴한 캐주얼 스타일로 슬림한 티셔츠, 셔츠, 베스트, 치노 팬츠를 코디하여 건강하고 활동적인 남성 이미지를 나타내었다. 메이크업은 부드러운 인상 표현을 위해 내추럴한 화장법을 사용하였으며, 헤어스타일은 세련된 이미지의 댄디 롱 웨이브 스타일을 하고 있다. 주지훈은 수려한 외모와 부드러운 눈빛, 건강한 남성 이미지로 여



<그림 4> 이필립  
패션사진 2008  
(출처: 슈어 1월호)



<그림 5> 정겨운  
패션사진 2010  
(출처: 마리끌레르 9월호)



<그림 6> 키친 영화 2009  
(출처: <http://movie.naver.com>)



<그림 7> 나쁜남자 TV 드라마  
2010 출처:  
(<http://tv.sbs.co.kr/badboy/>)

자를 유혹에 빠져들게 하는 옴프과탈적 매력을 보여주었다.

2010년 방영된 TV드라마 <나쁜남자>에서 ‘심 건욱’역의 김남길은 냉정하고 치밀한 성격이나 내면에 순수함을 가진 캐릭터이다. 자신의 야망을 위해 격정적인 사랑과 순수한 사랑 사이에서 고민하는 수려한 외모와 뛰어난 재능과 지능을 지닌 절대 매력의 소유자이다. <그림 7>에서 슬림 앤 핏의 재킷, 티셔츠, 팬츠를 네이비와 화이트 색상으로 매치하였고 뉴스보이캡, 목걸이, 스니커즈를 액세서리로 활용한 세미 포멀 슈트 스타일로 도회적이고 세련된 이미지를 강조하였다. 메이크업은 창백한 피부와 터프한 콧수염, 짙은 눈썹에 얹은 스모키 눈화장과 흐트러진 롱 헤어스타일로 냉소적이며 반항적인 이미지를 보여주고 있다.

### 3. 관능성 이미지

옴프과탈 이미지에서 관능성의 특성은 남성의 몸을 이상화시키고 있는데, 힘을 상징하는 근육질의 몸이 아니라 아름다움의 대상이 되고 있다. 넓은 가슴과 복근 탄탄한 다리로 잘 다듬어진 수려한 외모의 신체적 매력은 건강함과 함께 섹시한 남성성을 강조하여 여성들에게 매력을 느끼게 하는 중요한 요소로 작용하고 있다.

동방신기의 ‘주문-MIROTIC’ 뮤직비디오에서 강인하고 섹시한 남성 이미지를 보여주었다. <그림 8>에서 보면 의상은 글리터리하거나 얇고 비치는 소재의 가벼운 슬리브리스 티셔츠나 셔츠, 스키니 팬츠를 매치하여 상체를 자연스럽게 노출하였으며 액세서리는 징이 박힌 스트랩, 핑크 풍의 반지, 실버의 체인 목걸이나 가죽끈 펜던

트 목걸이를 여러 개 같이 착용하였다. 메이크업은 구리빛 피부톤에 눈매를 강조한 스모키 화장을 하였으며 내추럴한 덴디컷이나 울프컷 헤어스타일로 강한 남성성을 강조하였다.

TV 드라마 <미남이시네요>에서 ‘황태경’역의 장근석은 극중 가수로서 완벽한 외모를 지닌 아이돌 스타이다. 유아독존형의 반항적이고 배려 없고 결벽증 있는 성격의 소유자이나 순수함을 지닌 캐릭터이다. <그림 9>에서 의상은 여성적인 느낌의 글리터리하고 비치는 저지의 터틀넥 티셔츠를 타이트한 팬츠와 코디하기도 하고 글리터리한 소재의 재킷, 슬림한 팬츠, 깊게 파인 티셔츠에 넥타이처럼 보이는 스카프를 코디하여 섹시미를 표현하였다. 메이크업은 창백한 피부 톤에 눈매를 강조한 스모키 화장법으로 강렬한 눈빛을 강조하였으며 헤어는 덴디한 롱 커트 스타일로 세련되고 개성적인 이미지를 연출하고 있다. 극중에서 미소년의 매력적인 외모와 신체라인을 암시적으로 보여주는 슬림한 의상 그리고 깊은 눈빛은 남성의 관능적인 매력을 잘 표현하고 있다.

유명모델에게 선택되고 나서 과감히 떠나버리는 ‘나쁜 남자’가 테마인 맥주광고에서 이민호의 이미지는 관능적인 남성성을 강조하였다. <그림 10>에서 보면 골드 색상의 글리터리한 소재로 된 슬림한 짧은 재킷, 블랙의 스키니 진을 바디컨서스로 입어 암시적으로 신체를 드러내었고 네트조직의 티셔츠를 이너웨어로 착용하여 신체를 부분적으로 노출하기도 하였다. 액세서리는 주로 핑크풍의 과감한 스타일로 징이 박힌 래더 스트랩과 밴글, 반지, 가죽장갑, 체인이 달린 허리벨트, 농구화를 코디하고 있다. 메이크업은 깨끗한 피부톤에 스모키 화장으로 강한 눈



<그림 8> 동방신기  
뮤직비디오 2008  
(출처: <http://blog.naver.com/>)



<그림 9> 미남이시네요  
TV드라마 2009  
(출처: <http://tv.sbs.co.kr/anjell/>)



<그림 10> 이민호  
맥주광고 2009 (출처:  
<http://image.search.naver.com/>)



<그림 11> 정지훈  
뮤직비디오 2010  
(출처: <http://image.search.naver.com/>)



빛을 표현하였고 올백의 묶음머리 스타일은 자유롭고 감성적이며 섹시한 남성 이미지를 연출하고 있다.

나쁜 남자 이미지의 선두주자였던 정지훈은 ‘백 투 더 베이직(BACK TO THE BASIC)’ 뮤직비디오에서 남성미와 섹시미가 넘치는 옴프탈 이미지를 보여주어 화제가 되었다. <그림 11>에서 타이트한 슬리브리스 티셔츠나 보석장식이 가득한 가죽 베스트로 상체를 노출하여 남성의 관능미를 강조하였는데 가죽소재의 스킨니 팬츠는 크리스탈 보석장식을 하여 화려함과 섹시함을 더하고 있다. 액세서리는 가죽 끈의 십자가 목걸이와 체인 메탈 목걸이를 이중으로 착용하였고, 징이 박힌 밴글과 스트랩, 가죽 장갑을 코디하여 장식효과를 높이고 있다. 메이크업은 창백한 피부톤, 길게 이어붙인 아래 속눈썹으로 강렬해진 깊은 눈매, 날렵한 턱선과 콧날, 도톰한 입술, 내추럴한 댄디 컷의 헤어스타일로 성숙하면서도 남성적인 강렬함과 관능적 이미지를 동시에 강조하였다.

#### 4. 신비성 이미지

옴프탈 이미지는 성숙한 남성성과 절대적인 성으로서의 아름다움을 가진 순수함의 남성성을 몽환적이고 신비로운 분위기로 나타나고 있다. 이는 남성의 원숙미와 순수미 그리고 섹시한 남성적 매력을 표현하기에 적합하였다. 근대적 남성은 장식성을 배제하고 화장과 멋 부리기를 거부하여 왔으나 자신의 패션취향을 즐기는 최근 남성들은 자신의 신체적·성적 매력을 과시하기 위해 장식의 욕구를 표출하여 의상과 액세서리의 자유로운 착용방법과 화장과 헤어

스타일로 자신을 연출하고 있다.

‘W’에 실린 패션사진 <그림 12>의 권지용의 상은 언밸런스한 화이트 셔츠, 블랙의 슬림한 롱 베스트, 레깅스를 블랙의 헤어밴드, 굵이 높은 스니커즈와 세련되게 코디하였다. 스모키 화장법으로 깊고 절제된 눈빛과 창백한 하얀 입술은 신비하고 몽환적인 이미지를 표현하였으며 노랗게 염색한 사기 컷의 헤어스타일은 내면의 반항적인 이미지와 함께 도회적 분위기를 보여주고 있다. 블랙과 화이트 색상의 매치와 클래식한 디자인에서 벗어난 트렌디한 의상은 자유분방함과 함께 시크하고 세련된 미소년의 이미지를 나타내었다.

‘J Style’ 뮤직비디오 영상에서 이준기는 천사와 악마가 공존하는 몽환적이고 신비한 분위기를 표현하고 있다. <그림 13>에서 의상은 전부 신비하고 순수한 이미지의 화이트 색상을 선택하였으며 타이트하게 잘 맞는 수트 스타일로 재킷은 화려한 스팅글로 앞을 가득 장식하여 화려함을 더하였고, 망사소재의 티셔츠로 남성적인 몸을 부분적으로 드러내었다. 액세서리는 보석장식이 가득한 화이트 가죽장갑, 로맨틱한 화이트 스카프에 블랙 선글래스를 매치하여 장식성을 강조하였다. 메이크업은 창백한 피부톤에 선홍색의 입술, 스모키 화장법으로 눈을 강조하였으며 과격적인 하얀 염색의 댄디컷 헤어스타일은 환상적이고 신비롭지만 강렬한 남성 이미지를 연출하고 있다.

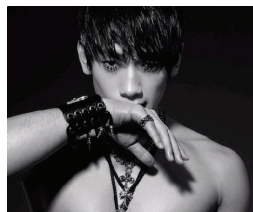
뮤직비디오에서 정지훈은 신비하고 몽환적인 이미지의 성숙한 옴프탈 이미지를 연출하였다. <그림 14>에서 잘 다듬어진 상체를 노출하고 고스폰의 가죽 끈의 십자가 목걸이와 체인 메탈 목걸이를 여러 겹으로 착용하였으며 징이



<그림 12> 권지용 (출처: W 코리아 2009 9월호)



<그림 13> 이준기 뮤직비디오 2009 (출처: <http://image.search.naver.com>)



<그림 14> 정지훈 뮤직비디오 2010 (출처: <http://image.search.naver.com>)



<그림 15> 조권 까페라떼 광고 2010 (출처: <http://breaknews.com/>)

〈표 1〉 국내 대중매체에 나타난 음모파탈 이미지와 패션

| 이미지     | 분류     | 제목                    | 의상과 액세서리   | 메이크업                                     | 헤어스타일                        |
|---------|--------|-----------------------|--|--|------------------------------|
| 남성성 이미지 | 영화     | 아저씨                   | 슬림 재킷, 셔츠, 슬림 팬츠   | 구리빛 피부톤<br>진한 눈썹                         | 소프트 모히칸                      |
|         | TV 드라마 | 베토벤 바이러스              | 슬림 재킷, 팬츠, 코트, 셔츠, 베스트, 가디건, 포켓치프, 보우타이, 시계, 블랙 선글라스, 브리프 케이스                      | 위로 치켜 올린<br>짙은 눈썹<br>연한 스모키 눈화장          | 덴디 컷<br>올백                   |
|         | 광고     | 빅뱅 핸드폰 광고             | 슬림 재킷, 슬림 팬츠, 셔츠, 베스트, 넥타이<br>클래식한 시계, 벨트, 슈즈                                      | 깨끗한 피부톤<br>연한 스모키 눈화장                    | 덴디컷<br>올백<br>올프컷             |
| 이중성 이미지 | 패션사진   | 이필립                   | 니트 티셔츠, 스키니진 스텔형 스카프, 모자, 워커   | 깨끗한 피부톤<br>생기 있는 선홍색<br>입술, 연한 스모키<br>화장 | 롱 웨이브                        |
|         | 패션사진   | 정겨운                   | 스키니 8부 팬츠, 배기팬츠, 롱티셔츠, 가죽 롱코트, 베이비 부츠  | 깨끗한 피부톤<br>스모키 눈화장                       | 굵은 웨이브의<br>핑크퐁 덴디컷           |
|         | 영화     | 키친                    | 티셔츠, 셔츠, 베스트, 슬림치노 팬츠, 빅 백, 스니커즈   | 내추럴 메이크업                                 | 덴디 컷                         |
|         | TV 드라마 | 나쁜남자                  | 타이트한 슬리브리스 티셔츠, 트레이닝 점퍼, 운동화, 트렌치 코트, 슬림 재킷, 슬림 팬츠, 티셔츠, 셔츠, 니트, 헌팅캡, 스니커즈, 캐주얼 슈즈 | 창백한 피부, 짙은<br>눈썹, 티프한 콧수염                | 퐁지 묶음머리,<br>올백, 롱 웨이브        |
| 관능성 이미지 | 뮤직 비디오 | 주문-MIROTIC 동방산기       | 슬리브리스 티셔츠, 셔츠, 징이 박힌 스트랩, 핑크퐁 반지, 실버체인 목걸이, 펜던트, 목걸이                               | 구리빛 피부톤<br>스모키 눈화장                       | 내추럴 덴디컷<br>올프 컷              |
|         | TV 드라마 | 미남이시네요                | 슬림 재킷, 슬림팬츠, 스키니 팬츠, 홀터넥 티셔츠, 가디건, 셔츠, 베스트, 스카프, 농구화, 뱅글, 목걸이                      | 창백한 피부<br>선홍색 입술<br>진한 스모키 눈화장           | 올백 묶음머리,<br>올프 컷, 덴디한<br>롱 컷 |
|         | 광고     | 이민호 맥주광고              | 슬림한 재킷, 스키니 진 팬츠, 네트조각 티셔츠, 래더 스트랩, 뱅글, 반지, 가죽 장갑, 체인 허리벨트, 농구화                    | 깨끗한 피부톤<br>강한 스모키 눈화장                    | 올백의 묶음머리                     |
|         | 뮤직 비디오 | BACK TO THE BASIC-정지훈 | 타이트 슬리브리스 티셔츠, 보석장식 가죽 베스트, 가죽 스키니 팬츠, 십자가 목걸이, 가죽장갑                               | 창백한 피부톤<br>길게 붙인 아래<br>속눈썹<br>강한 스모키 눈화장 | 내추럴한 덴디 컷                    |
| 신비성 이미지 | 패션사진   | 권지용                   | 언밸런스 셔츠, 롱 베스트, 레깅스, 헤어밴드, 굵이 높은 스니커즈  | 스모키 눈화장<br>하얀 입술<br>창백한 피부톤              | 노랑 염색<br>샤기 컷                |
|         | 뮤직 비디오 | J STYLE 이준기           | 스팽글 장식 재킷, 슬림 팬츠, 셔츠, 베스트 스팅글 장식 티셔츠, 베스트, 스키니 팬츠, 가죽 장갑, 스카프, 선글라스                | 창백한 피부톤<br>선홍색의 입술<br>스모키 눈화장            | 하얀 염색<br>덴디 컷                |
|         | 뮤직 비디오 | 정지훈                   | 상체 노출, 스키니 가죽 팬츠, 십자가 목걸이, 반지, 스트랩   | 창백한 피부톤<br>길게 붙인 아래<br>속눈썹<br>강한 스모키 눈화장 | 내추럴한 덴디 컷                    |
|         | 광고     | 조권 음료광고               | 슬림 재킷, 스키니 팬츠 베일, 메탈 반지와 목걸이   | 깨끗한 피부톤<br>스모키 눈화장                       | 올백                           |

박힌 스트랩과 가죽 장갑을 코디하여 잘 다듬어진 몸을 강조하고 있다. 메이크업은 창백한 피부톤에 날렵한 턱선과 콧날, 도톰한 입술은 매혹적인 이미지이며 눈매를 강조한 스모키 화장에 이어붙인 아래 속눈썹과 물에 젖은 듯한 흐트러진 댄디 컷의 헤어스타일은 신비하고 몽환적인 이미지에 관능성을 동시에 강조하였다.

밝고 경쾌한 소년이미지를 추구하던 2AM의 조권은 음료 광고에서 반항적이면서도 로맨틱하고 신비스러운 이미지로 변신하였다. <그림 15>에서 보면 고급스럽고 세련된 블랙 수트를 착용하고 있으나 셔츠를 입지 않아 가슴을 노출하였다. 액세서리는 여성적 소재인 얇고 비치는 블랙 베일을 스카프처럼 연출하고 있으며 핑크 톤의 메탈소재 반지와 목걸이를 감각적이고 세련되게 코디하였다. 메이크업은 윗눈썹을 약간 치켜 올리고 눈매를 강조한 스모키 화장법으로 강렬하고 날카로운 눈빛을 강조하였고 헤어는 남성적인 느낌의 올백스타일로 섹시한 남성적 이미지를 표현하고 있다.

<표 1>은 국내 대중매체에 나타난 옴프탈 이미지의 특성과 의상, 액세서리, 메이크업, 헤어스타일로 분류하여 패션을 분석한 표이다.

#### IV. 옴프탈 이미지의 패션 특성

앞에서 국내 대중매체에서 표현된 옴프탈 이미지 특성에 따른 패션을 분석해 보았다. 이에 따라 옴프탈 이미지에 나타난 패션의 특성을 고찰한 결과는 아래와 같다.

##### 1. 바디컨셔스 스타일(body conscious style)

남성 신체적 매력으로 남성성과 관능성, 이중성의 옴프탈 이미지를 표현하기 위해 의상은 몸에 밀착되는 형태의 바디컨셔스 스타일로 나타났다. 패션의 특성은 찻색, 신체를 암시적으로 보여주는 슬림 앤 핏 실루엣의 클래식한 수트 스타일을 활용하고 있다. 몸에 잘 맞는 재킷, 다리라인을 보여주는 슬림한 팬츠와 포멀한 셔츠와 넥타이, 머플러, 시계, 포켓치프, 안경 등의 클래식한 액세서리를 매치하여 권위적이고 강

인한 남성성을 강조하고 있다. 특히 남성의 수트는 그리스 조각상에서 이상화된 남성의 몸을 구체화하였고, 시각적으로 표현된 절제된 남성의 도덕성과 정신적 자질 그리고 권력의 표현이었다. 둘째, 남성의 신체적 특성을 강조하기 위해 꼭 맞도록 재단된 아이템이나 신축성 소재를 이용하여 가슴의 볼륨감과 허리라인을 살린 아이템을 활용하였다. 남성적인 라이더 재킷, 점퍼, 코트, 셔츠, 베스트 등을 슬림한 라인으로 활용하였고, 남성의 다리 근육을 암시하는 스키니한 팬츠 등을 선택하고 있다. 그리고 무겁고 거칠고 양감 있는 크레이프, 홈스펀, 트위드와 같은 남성적인 소재에서 벗어나 광택 있고 부드러운 직물, 벨벳, 니트, 레이스, 쉬폰 같은 여성적인 소재들을 신축성 있는 것으로 선택하여 탄탄한 근육의 이상적 신체를 암시적으로 표현하여 남성적인 힘과 활동성, 섹슈얼리티를 강조한 옴프탈 이미지를 표현하였다.

##### 2. 신체 노출

의복을 통한 신체의 노출은 잠재된 성적 욕망을 표출하는 방식이며, 자신의 신체를 과시하려는 자의식적인 행위라 할 수 있다. 운동으로 단련된 남성의 완벽한 몸은 남성미의 기준의 되어 신체표현에 패션에 적용하려 하며 또한 내면의 약한 면을 가릴 수 있는 도구가 되어 자기과시적인 욕구로 몸과 패션을 같이 적용하는 시도를 하고 있다.

옴프탈 이미지에서 노출 패션은 다양하게 시도되고 있는데 수트를 착용하더라도 셔츠의 단추를 풀거나, 슬래쉬, 지퍼를 이용한 트임으로 가슴, 다리, 팔, 등, 배 등을 부분적으로 신체를 직접 노출할 수 있는 아이템을 활용하여 섹슈얼한 이미지를 제공하고 있다. 또는 간접적인 노출로 선정적인 분위기를 자아내기도 하는데 얇고 비치는 천이나 성글게 짠 니트를 이용하여 신체를 암시적으로 보여주는 패션스타일을 연출하고 있다. 틸새를 이용하여 신체를 살짝 보여주는 것은 보는 사람의 성적 환상을 일으켜 성적 매력을 느끼게 하며 패션에 의한 감춤과 드러냄의 복합적인 효과를 통해 남성성과 관능성을 강조하고 있다. 신체가 노출된 의상에 트렌디한 스카

프, 모자, 목걸이, 반지, 가죽 부츠 등의 감각적이고 세련된 액세서리를 다양하게 매치하여 남성성과 관능성, 신비성을 강조하고 있다.

### 3. 메이크업

옴므파탈 이미지의 패션 특성으로 남성 메이크업은 매우 중요한 요소로 등장하고 있다. 옴므파탈 이미지를 다양하게 표현하기 위해 눈매를 강조하는 스모키 메이크업은 강렬한 인상 연출로 남성적인 매력을 강조하기에 적합하였다.

창백한 피부톤에 선홍색의 입술과 연한 스모키 눈화장으로 부드럽고 그윽한 눈빛, 섬세하고 미묘한 눈빛을 표현하기에 적합하였고, 짙은 아이라인으로 깊고 강렬하고 매혹적인 눈빛을 연출하였다. 특히 눈매를 강조한 스모키 화장에 아래 속눈썹을 길게 이어 붙여 몽환적이고 신비로운 이미지를 표현하기도 하였으며 구릿빛 피부톤에 짙은 눈썹, 눈매를 강조한 눈화장은 자신감 넘치고 야성적인 남성 이미지를 연출하였다. 눈빛을 강조한 스모키 메이크업은 다양한 남성 이미지를 연출하여 남성의 압도적인 섹시한 매력과 강인한 흡인력으로 여성들을 유혹하고 사로잡는 옴므파탈 이미지의 중요한 형성 요소이다.

### 4. 장식효과

고대로부터 인간이 자신을 과시하려는 의지는 의복과 함께 장식욕구로 끊임없이 표출되고 있다. 19세기 근대적 남성들은 장식이나 화려한 색채 보다는 몸에 잘 맞는 맞춤새를 복식에서 중요하게 생각하여 왔으나 자신들의 패션취향을 즐기게 된 현대의 남성들은 적극적으로 장식 요소를 활용하고 있다. 다양한 액세서리와 얇고 광택 있고 바삭거리는 여성적인 소재의 액세서리나 디테일을 이용한 장식효과는 옴므파탈 이미지를 표현하는데 매우 중요한 역할을 하고 있다. 보수적이고 강한 남성성 이미지를 위해서는 클래식한 느낌의 액세서리인 넥타이, 보우타이, 포켓치프, 시계, 안경, 가방 등이 현대적인 감각으로 활용되고 있으며, 이중성 이미지의 뒤틀린 슈트 스타일에는 캐주얼한 가방, 스니커즈, 스카프, 목걸이, 반지, 벨트, 선글래스 등을 스타일리시하게 매치하여 도회적이고 세련된 감각의 남성 이미지를 연출하고 있다. 자유로운 감각의 관능적인 이미지에서는 핑크퐁의 목걸이, 반지, 뱅글, 호피무늬의 타이, 뿔테안경, 빅 백, 캡모자, 워커부츠, 선글래스 등을 심플한 옷에 패셔너블하게 매치해 강렬하면서도 섹시한 매력을

<표 2> 옴므파탈 이미지의 패션 특성

| 패션 특성     | 옴므파탈 이미지                 | 특징적 요소                              | 패션의 특성   |
|-----------|--------------------------|-------------------------------------|--|
| 바디컨서스 스타일 | 남성성<br>이중성<br>관능성        | · 재단과 신축성 소재를 이용한<br>몸에 밀착되는 아이템 이용 | · 슬림 앤 핏의 슈트 스타일<br>· 남성 신체미를 강조한 아이템  |
| 신체 노출     | 남성성<br>관능성<br>신비성        | · 신체의 직접 노출<br>· 신체의 간접 노출          | · 얇고 비치는 소재, 네트조직의 아이템<br>· 셔츠 단추를 풀거나 가슴선을 드러낸 티셔츠, 스킨니 팬츠  |
| 메이크업      | 남성성<br>이중성<br>관능성<br>신비성 | · 눈매 강조의 스모키 화장<br>· 피부톤과 입술색의 연출   | · 눈을 강조한 스모키 화장<br>· 아래 속눈썹 강조<br>· 창백하거나 구릿빛의 피부톤<br>· 선홍색이나 창백한 입술색의 표현                                    |
| 장식효과      | 남성성<br>이중성<br>관능성<br>신비성 | · 다양한 액세서리의 활용<br>· 여성적 소재의 활용      | · 남성적 액세서리인 넥타이, 가방, 선글래스, 워커부츠, 슈즈 등을 현대적으로 시크하게 활용<br>· 여성적 소재를 이용한 액세서리: 스카프, 목걸이, 반지, 모자, 깃털 장식을 다양하게 활용 |



연출하였다. 신비성이 강조된 옴프탈 이미지에는 다양한 액세서리를 이미지에 따라 활용하고 있는데 메탈릭 소재의 목걸이, 반지, 스트랩 등의 장식 등을 이용하여 남성성을 강조하였고 여성적인 느낌의 깃털장식, 스카프, 모자 등을 다양하게 활용하고 있다. <표 2>는 옴프탈 이미지별 패션의 특성을 정리한 표이다.

## V. 결론

20세기 이후 대중매체에 의한 대중 커뮤니케이션의 발달은 새로운 문화콘텐츠를 형성하게 되었고 동 시대 사람들의 가치관과 행동양식을 반영한 새로운 이미지를 창조해 내기도 한다. 국내 대중매체에서는 시대 변화에 따라 다양한 남성 이미지를 보여주었으며 이는 대중들의 선택적 모델로서 중요한 역할을 담당하였다. 짧은 시간 내에 강렬한 인상을 남기는 시각적 요소가 매우 중요한 옴프탈 이미지는 최근 국내 대중매체를 통해 급속하게 확산되었고 대중들에게 매혹적인 남성 이미지로 이슈가 되고 있다. 옴프탈은 팜프탈에서 파생된 신조어로서 수려한 외모에 강렬한 눈빛, 건강하고 섹시한 신체적 매력을 갖춘 남성상으로 이들의 패션스타일은 대중들에게 큰 영향을 미쳐 대중들의 유행을 주도하고 있다.

본 연구는 옴프탈 이미지가 새로운 남성상으로 등장하였고 남성 패션에 있어서도 새로운 트렌드로 주목받고 있으나 아직 포괄적인 연구가 이루어지지 못하고 있음에 주목하였다. 이에 옴프탈 이미지의 개념과 발생, 시각적 이미지의 형성 요소를 고찰한 후 국내 대표적인 시각적 대중매체인 영화, TV드라마, 패션사진, 광고, 뮤직비디오에 나타난 옴프탈 이미지의 특성을 고찰하고 그 특성에 따른 패션 특성을 분석한 연구의 결과와 의미는 다음과 같다.

첫째, 최근 국내 대중들에게 영향을 미치는 시각적 대중매체인 영화, TV드라마, 패션사진, 광고, 뮤직비디오에서 2008년 이후 중요한 아이콘으로 등장한 옴프탈은 현 시대의 남성상을 반영하는 새로운 남성이미지로 표현되고 있다. 옴프탈 이미지는 대중매체에 등장한 기존의

거친 외모의 마초 같은 남성다움과 여성적이고 수동적인 연약한 남성성에 대한 반감으로서 강인하지만 감성적인 남성이미지를 동시에 포함하고 있으며 빼어난 외모로 거부할 수 없는 성적 매력이 있는 남성 이미지로 나타나고 있음을 알 수 있었다.

둘째, 옴프탈 이미지의 특성은 남성의 전통적 남성성과 남성 신체미를 강조한 남성성, 냉정하고 이기적인 나쁜 남자를 수려한 외모, 부드러운 감성과 신사다움으로 위장한 이중성, 남성 몸을 응시의 대상화시키고 이상적 신체미를 보여주고 있는 관능성, 성숙한 남성성과 미소년의 순수함을 가진 몽환적인 신비성으로 표현되고 있음을 알 수 있었다.

셋째, 옴프탈 이미지 특성에 따른 패션을 고찰한 결과 남성성 이미지는 몸에 잘 맞는 클래식한 수트스타일과 액세서리를 선택하고 있으며 메이크업은 구리빛 피부에 진한 눈썹, 헤어스타일은 전통적인 댄디컷이나 터프한 이미지의 울프컷으로 강한 남성을 표현하고 있다. 이중성 이미지의 패션은 남성 신체미의 특성을 살린 모던하고 댄디한 세미포멀 수트 스타일과 이지 캐주얼 스타일을 선택하고 있으며 과감한 디자인의 액세서리를 세련되고 시크하게 스타일링하였다. 메이크업은 연한 스모키 눈화장으로 부드럽고 그윽한 눈빛을 표현하고 트렌디한 롱 웨이브, 댄디컷의 시크한 헤어스타일을 연출하고 있다. 관능성 이미지의 패션은 슬림 앤 핏 실루엣의 다양한 아이টে임을 통하여 신체를 암시적으로 표현하는 간접 노출과, 신체를 부분적으로 드러내는 직접 노출 형태의 패션을 통해 관능적 섹슈얼리티를 강조하고 있다. 메이크업은 아이라인으로 눈매를 강조하는 스모키 화장법을 취하고 있으며 헤어스타일은 올백의 쑹지머리나 롱 웨이브, 댄디컷, 사기 컷으로 세련되고 트렌디한 감각을 표현하고 있다. 신비성 이미지의 패션은 신체적 매력을 강조해 줄 수 있는 남성적 아이টে임에 여성적인 색상, 소재, 액세서리를 자유로운 착장방법으로 연출하고 있다. 길게 붙인 속눈썹, 선홍색 입술, 진한 스모키 메이크업은 무심한 듯 그윽한 눈빛을 표현하기에 적절하며 화이트나 옐로우로 염색한 헤어스타일은 신비스런 남성이미지를 보여주기에도 적절하였다.

넷째, 옴프파탈 이미지의 패션 특성은 남성 신체미를 강조하는 바디컨셔스 스타일과 직접 노출과 간접노출을 이용한 패션스타일을 취하고 있으며, 눈을 강조한 스모키 화장과 다양한 액세서리를 활용한 장식효과로 강렬하고 매력적인 옴프파탈 이미지를 표현하고 있음을 알 수 있었다.

본 연구 결과를 통하여 강조되는 옴프파탈 이미지 특성에 따라 패션스타일을 세련되고 트렌디한 다양한 방식으로 표현하고 있으며, 이는 대중들의 선택적 모델로서 큰 영향을 미치고 있으며 유행을 주도하고 있음을 알 수 있었다.

국내 대중매체에 나타난 최근 남성상을 표현하고 있는 옴프파탈 이미지는 인간에게 숨겨져 있는 성적 욕망과 이상적인 남성 이미지를 표현하고 있으며 이는 트렌드를 따르는 대중들의 심리를 잘 표현해 주고 있다고 생각한다.

대중매체를 통한 옴프파탈 이미지의 패션 특성 연구는 최근 변화되고 있는 남성 이미지를 파악할 수 있었으며, 그에 따라 대중들이 요구하는 패션경향을 파악할 수 있었다. 앞으로도 대중 커뮤니케이션이 가장 활발하게 이루어지는 대중매체에 새롭게 등장하는 남성 이미지와 패션의 특성에 대한 연구는 필요하다고 사료된다. 새로운 남성이미지의 등장으로 인한 패션의 특성을 분석한 본 연구가 앞으로 국내 남성패션의 유행경향을 파악하고 세분화되고 확대되고 있는 국내 패션산업에 적용하는데 도움이 되기를 기대한다.

## 참 고 문 헌

- 권기영. (2004). 한국과 미국의 뮤직비디오에서 보여지는 신체 표현과 패션에 관한 연구. *한국의류학회지*, 28(9), 1231-1241.
- 권민희. (2008). *디지털미디어에 나타난 하위문화 패션 스타일 분석 및 디자인 개발-온라인 게임 캐릭터 의상, 대중가수 의상을 중심으로*. 이화여자대학교 대학원 박사학위논문.
- 김난도. (2008). *트렌드 코리아 2009*. 서울: 미래의 창.
- 김준호. (2009. 10. 19). 장혁-조동혁-이상우, 싱글즈 3色 섹시 화보 공개. 정경 NEWS. 자료검색일 2010. 2. 29, 자료출처 <http://www.mjknews.com/news/articleView>
- 김태희. (2007). *현대 남성 패션에 나타난 로맨틱티시즘 디자인 연구*. 이화여대 대학원 석사학위 논문.
- 남윤숙. (2008). 존 윌리엄 워터하우스 회화에 표현된 팜프 파탈 패션 이미지. *한국의상디자인학회지*, 10(2), 11-25.
- 도희. (2004). *뮤직 비디오 의상에 나타난 남성 이미지 연구-2000년부터 2002년 현재까지*. 숙명여자대학교 대학원 석사학위 논문.
- 류지원. (2000). *뷰티코디네이션*. 서울: 고문사.
- 박상원, 이상은, 이미희. (2007). 영화에 나타난 팜프파탈 이미지 메이크업 연구. *한복문화학회지*, 10(1), 113-130.
- 박주희. (2008). *한국 TV 트렌디 드라마 남자 주인공의 유형에 따른 패션 스타일*. 연세대학교 대학원 석사학위논문.
- 송명진, 채금석. (2001). 현대 남성패션에 나타난 성정체성의 표현 양상. *한국의류학회지*, 25(2), 327-338.
- 안소현, 이경희. (2000). 20세기 후반 패션에 나타난 성 개념 변화추이 분석. *한국의류학회지*, 24(5), 702-713.
- 안현주. (2010). 국내 트렌디 드라마에 나타난 옴프파탈 이미지의 패션스타일. *복식문화연구*, 18(5), 857-871.
- 안현주. (2006). 현대 남성 패션에 나타난 섹슈얼리티(Sexuality) 표현특성. *복식문화연구*, 9(2), 77-91.
- 양숙희, 한수연. (2008). *패션과 영상*. 서울: 숙명여자대학교 출판국.
- 양숙희, 양희영. (2006). 현대 광고에 나타난 남성 신체 이미지에 관한 연구. *한국의류학회지*, 30(2), 326-337.
- 양은진, 이언영, 이인성. (2007). 영화 「친절한 금자씨」에 나타난 팜프파탈 이미지 분석. *한국의류산업학회지*, 9(2), 197-202.
- 이민선. (1999). 남성 패션에 표현된 성적 이미지에 관한 연구-19세기 중반 이후를 중심으로.

- 한국의류학회지*, 23(6), 776-787.
- 이민선. (2003). 권력과 남성 패션에 표현된 미적 이미지. *복식문화연구*, 11(2), 177-192.
- 이정미, 조진숙. (2007). 남성의 검은색 의상에 대한 이미지 연구. *한국의상디자인학회지*, 9(2), 1-13.
- 이은숙. (2008). 대중스타의 패션 트렌드에 관한 연구. *한국의상디자인학회지*, 10(1), 69-78.
- 이혜주, 전인미. (2009). 영화에 나타난 악인 캐릭터의 시각적 이미지 분석: 2000년대 이후 사례를 중심으로. *복식*, 59(1), 1-13.
- 임현주. (2004). 현대패션에 나타난 *옴므파탈* 이미지에 관한 연구. 서울대학교 대학원 석사학위논문.
- 옴므파탈. *네이버 어학사전* 자료검색일 2010. 5. 23, 자료출처 <http://kin.naver.com/openkr/detail>.
- 조희철. (2006). *호모섹시언스백과*. 서울: 오늘의 책.
- 홍성진. (2008. 7. 17.). 좋은 놈 나쁜 놈 이상한 놈. naver 영화. 자료검색일 2010. 8. 24, 자료출처 <http://movie.naver.com/movie>
- Irina Aleksander. (2008. 11. 16). *Homme Fatale*. Google. 자료검색일 2011. 2. 11, 자료출처 <http://www.observers.com/2008/02/beware-1-homme-fatale>