

한의학입문 교육과정을 위한 오행항목 중요도 조사 - 설문조사 및 교과서 현황분석을 중심으로 -

이항임 · 조영주 · 이한결 · 채 한 · 권영규*

부산대학교 한의학전문대학원

Significance of Five Phase Item for An Introduction to Korean Medicine Course - Using textbook analysis and student survey -

Hyang Im Lee, Young Joo Cho, Han Gyeol Lee, Han Chae, Young Kyu Kwon*

School of Korean Medicine, Pusan National University

The purpose of this research is to propose the range of five phases which need to be essentially included in the introductory course of Korean medicine, its significance and the relationship with applied subjects. The students in School of Korean Medicine participated in a survey to figure out the response rate and status of the five phases described in the textbooks. In the preparatory survey, 43 items in the phases were selected; in the main one, there were differences only in the response rate to respective items, not in the grade level. In addition, the survey for the present condition of the textbooks was conducted with six categories to see if there is description of the five phases. Based on the two results, the importance of 43 five phases items was classified into low, medium, and high levels. It is expected that the efficiency of education can be increased if 14 items included in high significance and 11 in medium, which are classified according to the findings of this study, must be instructed in the introductory course of Korean medicine, and if 18 items in low significance are used as reference materials.

Key words : five phases, five phase item, an introduction to Korean medicine, Korean medicine education

서 론

오행이론은 고대 중국에서 우주 만물을 인식하던 방법론으로 음양학설과 함께 고대 한의학 및 중의학 이론 체계 성립에 철학적 기초가 되었다. 현재 한의과대학이나 한의학전문대학원에서는 한의학개론, 한의학원론 등 한의학입문과목에서 오행이론 및 오행항목을 교육하고 있다¹⁾. 그러나 오행항목이 가지는 의미에 대한 설명이나 사전 지식이 부족한 상황에서 한의학이론의 정수 혹은 우주자연의 진리라는 전제하에 주로 단순 암기를 요구하는 교육이 이루어지고 있다. 이러한 교육현실로 인하여 학습자입장에서는 한의학입문이나 오행이론과 관련된 다른 과목에서의 오행항목의 활용가치를 모른 채 오행이론을 접하게 되어 한의학입문에 걸림돌이 되거나 한의학에 거부감을 갖는 경우도 있다.

이러한 현실이 지속되었음에도 불구하고 오행항목의 교육범

* 교신저자 : 권영규, 경남 양산시 물금읍 범어리 부산대학교한의학전문대학원

· E-mail : kwon@pusan.ac.kr, · Tel : 051-510-8471

· 접수 : 2011/02/16 · 수정 : 2011/02/24 · 채택 : 2011/03/15

위나 적정교육시기 등에 대한 연구가 이루어지지 않았고, 오행항목의 교육에 대한 표준화된 기준이 없어 한의학입문 과정에서 사용되고 있는 교재마다 오행항목에 차이가 있다. 중국의 중의학입문 교재들도 책마다 오행항목의 개수나 항목에 차이가 있다²⁻⁵⁾.

따라서 한의학입문 교육과정을 위한 오행항목의 중요도를 조사하고 이를 바탕으로 필수적으로 교육해야 하는 오행항목의 범위를 제시한다면 한의학의 교육표준화에 밑거름이 될 수 있을 것이다.

이를 위하여 한의학전문대학원 재학생을 대상으로 설문조사를 시행하여 오행항목에 대한 중요도에 대한 응답률을 조사하고, 실제 교재로 채택된 교과서에 어떠한 오행항목이 기술되어 있는지 그 현황을 조사하였다.

본 연구의 설문조사는 한의학전문대학원 학생들만을 대상으로 하였기 때문에 전체 한의과대학 학생들의 인식을 반영할 수 없다는 한계가 있으며, 2010년 현재 한의학전문대학원에 4학년 재학생이 없기 때문에 임상과목을 모두 이수한 고학년의 인식도 반영할 수 없었다.

이러한 한계에도 불구하고 본 연구는 학생들의 오행항목에 대한 인식을 조사한 첫 시도이며 본 연구결과를 바탕으로 오행항목의 교육범위 설정에 관한 근거를 제시함으로써 한의학 교육에 학생들의 인식을 반영하는 역할을 할 수 있으리라 기대한다.

본 론

1. 연구방법

1) 설문조사

(1) 예비 설문조사

본 설문조사에 반영할 오행항목의 범위와 항목이름을 정하기 위하여, 2010년 6월 한의학전문대학원 1, 2, 3학년 재학생 각 25명을 무작위로 추출하여 총 75명을 대상으로 시행하였다. 설문지의 오행항목은 『동의학의 방법론연구』의 오행귀류표와 한의학전문대학원 한의학입문 과목에서 강의자료로 제공되는 오행귀류표를 참고하여 52개 오행항목을 선정하였다. 재학생들에게는 오행항목에서 한의학입문 과목의 필수교육 항목을 표시하도록 하였고, 학습자와 다른 견해를 가질 수 있음을 고려하여 2010년 7월 한의학전문대학원 기초 및 임상 과목의 대표성을 고려하여 교수 6명을 대상으로 동일한 설문을 시행하였다.

예비 설문조사 결과, 본 설문조사에 반영할 오행항목으로 52개 항목 중 9개 항목을 제외한 43개 항목을 선정하였다. 제외된 9개 항목은 개념이 비슷하여 다른 항목과 합치거나, 예비조사에서 교수 1명 이하 혹은 학생 2명 이하가 응답하여 중요도가 낮은 항목이었다.

예비 설문조사에서 높은 응답률을 보인 오행항목이 설문문항의 순서에 영향을 받은 점을 고려하여, 본 설문조사의 오행항목의 순서는 예비 설문조사 항목과 달리 무작위로 배정하여 설문 순서에 따른 영향을 배제하도록 설문문항을 구성하였다.

(2) 본 설문조사

한의학입문 과목에서 필수교육이 필요한 오행항목의 선정근거를 마련하기 위하여, 한의학입문 과정을 이수한 한의학전문대학원 재학생을 대상으로 오행항목에 대한 인식을 설문을 시행하였다. 2010년 8월 한의학전문대학원 재학생 1학년 43명, 2학년 49명, 3학년 43명 총 135명을 대상으로 시행하였다.

총 43개의 오행항목에 대하여 한의학입문 과정에서 필수적으로 교육되어야 한다고 생각하는 항목을 선택하도록 하였다. (설문지; 부록 참조)

2) 교재의 오행항목 수록현황 조사

한의학입문 교과목에서 필수적으로 교육해야 하는 오행항목을 선정하는 추가 근거를 마련하기 위하여, 현재 부산대학교 한의학전문대학원에서 사용하고 있는 교재를 대상으로 오행항목이 수록된 부분을 연구에 참여한 3명이 직접 조사하였다. 교재에 등장 회수에 관계없이 수록여부만을 조사하였고 조사의 오류를 줄이기 위하여 3명이 교대로 점검하였다.

한의학전문대학원 교육과정의 전체 교과목을 한의학입문, 경락경혈침구학, 병리진단학, 본초방제학, 내과학, 근골격학의 6개 분야로 구분하고, 그 중 내과학에는 간계, 심계, 비계, 폐계, 신

계 내과학을 비롯하여 소아과학, 부인과학, 신경정신과학, 피부과학, 안이비인후과학을 포함시켰다. 사상의학의 폐·비·간·신과 이·목·구·비는 오행귀류의 배속과 차이가 있으므로 조사에서 배제하였다. 과목분류별로 조사한 교재는 Table 1과 같다.

Table 1. 오행항목을 조사한 과목의 분류 및 교재명

과목분류	교재명
한의학입문	동의생리학
병리진단학	한방병리학, 진단학
경락경혈침구학	대학경락경혈학 총론, 대학경락경혈학 각론, 침구학
본초방제학	본초학, 바른방제학
내과학	간계내과학, 한방 순환·신경내과학, 비계내과학, 동의폐계내과학, 동의소아과학, 한방여성의학, 한의신경정신과학, 한의피부과과학, 안이비인후과
근골격학	재활의학

Table 2. 전체 학년 응답률

순위	응답률	오행항목
1	0.96	五行 木火土金水
2	0.96	其臟 肝心脾肺腎
3	0.95	其化 生長化收藏
4	0.94	其應 春夏四季長夏秋冬
5	0.90	其方 東南中央西北
6	0.90	其令 風暑濕燥寒
7	0.89	其腑 膽小腸胃大腸膀胱
8	0.86	其竅 目舌口鼻二陰耳
9	0.85	其色 青赤黃白黑
10	0.84	其藏 魂神意魄志
11	0.83	其情 怒(憤)喜(笑)思(慮)悲(憂)恐(驚)
12	0.82	其榮 爪面脣毛髮
13	0.82	其味 酸苦甘辛鹹
14	0.73	其液 淚汗涎涕唾
15	0.73	天干 甲乙丙丁戊己庚辛壬癸
16	0.72	其數 三八二七五十四九一六
17	0.71	其合 筋節血脈肌肉皮毛骨髓
18	0.70	屬性 曲直炎上稼穡從革潤下
19	0.64	其太 發生燔曦敦阜堅成流衍
20	0.63	其正 數和升明備化審平靜順
21	0.59	地支 寅卯巳午辰戌丑未申酉子亥
22	0.59	其臭 臊焦香腥腐
23	0.52	其聲 呼笑歌哭呻
24	0.52	其音 角徵宮商羽
25	0.50	其輪 風輪血輪肉輪氣輪水輪
26	0.47	其政 發散明曜安靜勁肅流瀟
27	0.43	其脈 弦鈞緩毛(浮)石(沈)
28	0.43	-- 頭臟舌本肩背四肢
29	0.40	-- 怒泄氣逆泄水
30	0.39	其少 委如伏明卑監從革涸流
31	0.37	其用 曲直燭灼高下散落沃衍
32	0.35	其候 溫和炎暑溽蒸清切凝肅
33	0.31	-- 握憂噦欬慄
34	0.30	其實 核絡肉殼濡
35	0.30	其行 宣發鬱蒸雲雨霧露冰雪
36	0.29	-- 生榮蕃茂豐滿堅斂凝堅
37	0.29	其穀 麻麥稻黃黍大豆
38	0.28	其畜 鷄羊牛馬豬
39	0.26	其氣 端高平潔明
40	0.25	-- 語嘻吞欬欠噎
41	0.24	其星 歲星熒惑星鎮星太白星辰星
42	0.24	其病 裏急支滿癰痞瘡欬厥
43	0.19	-- 喧暑靜涼凜(寒也)

Table 3. 오행항목의 분류과목별 교재 수록 현황

오행항목	학년별 분류과목명						교재 수록여부
	1학년	2학년		3학년			
	생리학	병리진단학	경락경혈침구학	본초방제학	내과학	근골격학	
五行	木火土金水	✓	✓	✓	✓	✓	✓
其臟	肝心脾肺腎	✓	✓	✓	✓	✓	✓
其化	生長化收藏	✓	✓		✓	✓	✓
其應	春夏四季長夏秋冬	✓		✓	✓	✓	✓
其方	東南中央西北	✓			✓		✓
其令	風暑濕燥寒	✓	✓	✓			✓
其腑	膽小腸胃大腸膀胱	✓	✓	✓		✓	✓
其竅	目舌口鼻二陰,耳	✓	✓	✓		✓	✓
其色	青赤黃白黑	✓	✓		✓		✓
其藏	魂神意魄志	✓				✓	✓
其情	怒(憤)喜(笑)思(慮)悲(憂)恐(驚)	✓	✓		✓	✓	✓
其榮	爪面脣毛髮	✓	✓			✓	✓
其味	酸苦甘辛鹹	✓			✓	✓	✓
其液	淚汗涎涕唾	✓	✓		✓		✓
天干	甲乙丙丁戊己庚辛壬癸	✓		✓			✓
其數	三八二七五十四九一六						
其合	筋節血脈肌肉皮毛骨髓	✓	✓			✓	✓
屬性	曲直炎上稼穡從革潤下	✓					✓
其太	發生燔曦敦阜堅成流行						
其正	敷和升明備化審平靜順	✓					✓
地支	寅卯巳午辰戌丑未申酉子亥	✓		✓			✓
其臭	臊焦香腥腐	✓	✓		✓		✓
其聲	呼笑歌哭呻	✓				✓	✓
其音	角徵宮商羽	✓	✓			✓	✓
其輪	風輪血輪肉輪氣輪水輪		✓			✓	✓
其政	發散明曜安靜勁肅流淵						
其脈	弦鈞緩毛(浮)石(沈)						
--	頭臟舌本肩背四肢						
--	怒泄氣逆泄水						
其少	委如伏明卑監從革涸流						
其用	曲直燔灼高下散落沃衍						
其候	溫和炎暑溽蒸清切凝肅						
--	握憂噦欬慄	✓	✓				✓
其實	核絡肉殼濡						
其行	宣發鬱蒸雲雨霧露冰雪						
--	生榮蕃茂豐滿堅斂凝堅						
其穀	麻麥稻黃黍大豆						
其畜	鷄羊牛馬豬						
其氣	端高平潔明						
--	語嗜吞欬欠嚏						
其星	歲星熒惑星鎮星太白星辰星						
其病	裏急支滿闕癰痞欬厥						
--	暄暑靜涼凜(寒也)						

Table 4. 설문조사 및 교재 분석에 따른 오행항목 중요도 분류

중요도 상(上)		중요도 중(中)		중요도 하(下)			
순위	오행항목	순위	오행항목	순위	오행항목	순위	오행항목
1	五行 木火土金水	15	天干 甲乙丙丁戊己庚辛壬癸	26	其政 發散明曜安靜勁肅流淵	35	其行 宣發鬱蒸雲雨霧露冰雪
2	其臟 肝心脾肺腎	16	其數 三八二七五十四九一六	27	其脈 弦鈞緩毛(浮)石(沈)	36	-- 生榮蕃茂豐滿堅斂凝堅
3	其化 生長化收藏	17	其合 筋節血脈肌肉皮毛骨髓	28	-- 頭臟舌本肩背四肢	37	其穀 麻麥稻黃黍大豆
4	其應 春夏四季長夏秋冬	18	屬性 曲直炎上稼穡從革潤下	29	-- 怒泄氣逆泄水	38	其畜 鷄羊牛馬豬
5	其方 東南中央西北	19	其太 發生燔曦敦阜堅成流行	30	其少 委如伏明卑監從革涸流	39	其氣 端高平潔明
6	其令 風暑濕燥寒	20	其正 敷和升明備化審平靜順	31	其用 曲直燔灼高下散落沃衍	40	-- 語嗜吞欬欠嚏
7	其腑 膽小腸胃大腸膀胱	21	地支 寅卯巳午辰戌丑未申酉子亥	32	其候 溫和炎暑溽蒸清切凝肅	41	其星 歲星熒惑星鎮星太白星辰星
8	其竅 目舌口鼻二陰,耳	22	其臭 臊焦香腥腐	33	-- 握憂噦欬慄	42	其病 裏急支滿闕癰痞欬厥
9	其色 青赤黃白黑	23	其聲 角徵宮商羽	34	其實 核絡肉殼濡	43	-- 暄暑靜涼凜(寒也)
10	其藏 魂神意魄志	24	其音 呼笑歌哭呻				
11	其情 怒(憤)喜(笑)思(慮)悲(憂)恐(驚)	25	其輪 風輪血輪肉輪氣輪水輪				
12	其榮 爪面脣毛髮						
13	其味 酸苦甘辛鹹						
14	其液 淚汗涎涕唾						

[첨부]

No. _____

한의학 교육과정 중 오행귀류 항목의 필요성에 대한 설문조사

한의학 교육과정에서 오행귀류표의 중요성을 언급하지 않은 채 학생들에게 단순암기를 요구함으로써 오행항목 학습에 어려움을 겪고 있습니다. 이런 문제점을 줄이기 위해서는 오행항목을 중요도에 따라 교육하고 이론적, 임상적 가치가 없는 항목은 배제할 필요성이 있습니다. 이에 학생들을 대상으로 오행귀류 항목에 대해 인식 차이를 조사하여 필수 교육 항목을 설정하는 근거로 삼고자 합니다.

설문은 한의과대학 교과과정 연구의 목적으로만 쓰입니다. 학우 여러분의 협조 부탁드립니다. 감사합니다.

날짜 2010. . . .

한의학전문대학원 이한결, 이항임, 조영주

※ 본 조사에 이용하는 오행항목은 『동의학의 방법론연구』(윤길영, 성보사, 1983)의 오행귀류표와 한의학전문대학원 1학년 교육과정에서 배운 오행귀류표를 참고하여 작성되었습니다.

오행 귀류표 인식 조사

1. 학부 전공? (이과 / 문과)
2. 한의학 기초이론 교과과정에 교육되어야 한다고 생각하는 오행 귀류 항목의 빈칸에 동그라미 해 주세요.

오행귀류표						한의학 기초이론 (입문 및 생리학)
1	東	南	中央	西	北	
2	酸	苦	甘	辛	鹹	
3	呼	笑	歌	哭	呻	
4	生	長	化	收	藏	
5	春	夏	四季長夏	秋	冬	
6	核	絡	肉	殼	濡	
7	怒(憤)	喜(笑)	思(慮)	悲(憂)	恐(驚)	
8	鷄	羊	牛	馬	猪	
9	肝	心	脾	肺	腎	
10	寅卯	巳午	辰戌丑未	申酉	子亥	
11	木	火	土	金	水	
12	爪	面	脣	毛	髮	
13	握	憂	噦	欬	慄	
14	風	暑	濕	燥	寒	
15	目	舌	口	鼻	二陰, 耳	
16	曲直	炎上	稼穡	從革	潤下	
17	曲直	燔灼	高下	散落	沃衍	
18	怒	泄	氣逆	泄	水	
19	委如	伏明	卑監	從革	涸流	
20	語	嘻	吞	欬	欠嚏	
21	弦	鈞	緩	毛(浮)	石(沈)	
22	膽	小腸	胃	大腸	膀胱	
23	發散	明曜	安靜	勁肅	流淵	
24	頭	臟	舌本	肩背	四肢	
25	溫和	炎暑	溽蒸	清切	凝肅	
26	麻	麥	稻	黃黍	大豆	
27	甲乙	丙丁	戊己	庚辛	壬癸	
28	宣發	鬱蒸	雲雨	霧露	氷雪	
29	三八	二七	五十	四九	一六	
30	裏急支滿	潤癰	痞	欬	厥	
31	淚	汗	涎	涕	唾	
32	敷和	升明	備化	審平	靜順	
33	發生	熾曦	敦阜	堅成	流衍	
34	魂	神	意	魄	志	
35	筋節	血脈	肌肉	皮毛	骨髓	
36	風輪	血輪	肉輪	氣輪	水輪	
37	生榮	蕃茂	豐滿	堅斂	凝堅	
38	臊	焦	香	腥	腐	
39	青	赤	黃	白	黑	
40	端	高	平	潔	明	
41	角	徵	宮	商	羽	
42	歲星	熒惑星	鎮星	太白星	辰星	
43	暄	暑	靜	涼	凜(寒也)	

2. 연구결과

1) 설문조사 결과

(1) 전체 학년 응답률

한의학입문 과목에서 필수적으로 교육이 이루어져야 한다고 응답한 오행항목에 대한 응답률을 내림차순으로 정리하면 Table 2와 같다. 전체 응답률은 학년별 응답률의 평균으로 하였다. 전체 평균 응답률은 0.58이었다.

(2) 학년별 응답률

한의학입문 과목에서 필수적으로 교육이 이루어져야 한다고 응답한 항목에 학년별 인식 차이가 있는지 살펴보기 위하여 학년별 응답률을 분석하였다. 결과는 Fig. 1과 같다. 1학년 평균 응답률은 0.50, 2학년은 0.64, 3학년은 0.60이다. x축은 Table 2의 전체 학년의 응답률에 따른 오행항목 순위, y축은 전체 응답률이다.

2) 분류과목별 교재의 오행항목 수록현황

한의학전문대학원의 교육과정에 포함된 한의학 관련 교과목은 1학년 1학기에 한의학입문, 인체의 장상과 양생(I), 1학년 2학기에 인체의 장상과 양생(II), 경락경혈학(I), 인체질환의 인식과 해석(I), 2학년 1학기에 인체질환의 인식과 해석(II), 경락경혈학(II), 본초방제학(I), 2학년 2학기에 본초방제학(II), 상한론, 임상의학입문, 침구학, 재활의학, 3학년 1학기에 증후학(I), 내과학(I), 신경정신과학, 부인과학(I), 소아과학(I), 피부외과학(I), 안이비인후과학(I), 근골격학(I), 사상의학(I), 3학년 2학기에 증후학(II), 내과학(II), 부인과학(II), 소아과학(II), 피부외과학(II), 안이비인후과학(II), 근골격학(II), 사상의학(II)이다. 오행이론과 오행항목은 한의학입문에 포함되어 있다.

한의학입문에는 기존 한의과대학의 교과목인 생리학, 원전학, 의사학, 의학한문을 포함하고 있으나, 오행항목의 교재 수록현황 조사에서는 생리학 교재인 동의생리학만을 대상으로 하였다. 오행항목의 교재 수록여부를 전체응답률의 순위에 따라 정리하면 Table 3과 같다. 생리학 교재에 가장 많은 오행항목이 수록되어 있다. 한편 근골격학에서는 오행항목이 수록되지 않았는데, 이는 근골격학이 장상학설이나 경락학설보다 서양해부학적 내용을 근거로 이론을 전개하기 때문이라고 본다.

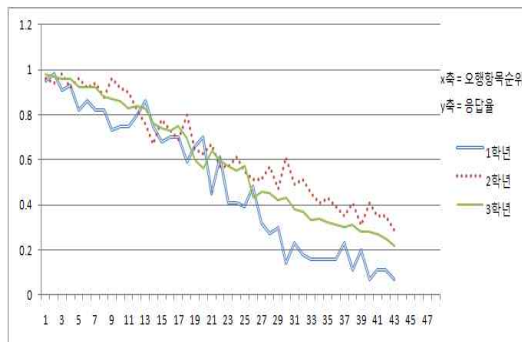


Fig. 1. 학년별 응답률

고찰

오행항목에 대한 학생 설문조사 결과를 바탕으로 응답률과

교재수록 여부에 따라 중요도를 상중하로 구분하면 <표 4>와 같다. 설문조사에서 응답률이 높고 전체 학년의 교재에 수록된 14개의 오행항목은 중요도 '상', 교재에 수록되지 않고 응답률이 낮은 18개의 오행항목은 중요도 '하', 그 외 11개의 오행항목은 중요도 '중'으로 분류하였다.

중요도 '상'에는 기장(其臟: 肝 心 脾 肺 腎), 기부(其腑: 膽 小腸 胃 大腸 膀胱), 기규(其竅: 目 舌 口 鼻 二陰, 耳), 기장(其藏: 魂 神 意 魄 志) 등 인체에 적용되는 오행항목과 오행(五行: 木 火 土 金 水), 기응(其應: 春 夏 四季 長 夏 秋 冬), 기화(其化: 生 長 化 收 藏), 기방(其方: 東 南 中 央 西 北), 기령(其令: 風 暑 濕 燥 寒) 등 자연계의 계절, 기후, 생물변화, 방위 등에 적용되는 오행항목이 포함된다. 이 항목은 오행을 이해하는 기본전제의 성격이 있다.

중요도 '중'으로 분류된 11개의 오행항목은 일부 교재에 수록되어 있으며, 오행의 개념을 설명하는 항목이 포함된다. 천간(天干: 甲 乙 丙 丁 戊 己 庚 辛 壬 癸)과 지지(地支: 寅 卯 巳 午 辰 戌 丑 未 申 酉 子 亥)는 경락경혈침구학의 자오유주 침법에서만 언급되고 다른 교재에는 수록되지 않았다.

기수(其數: 三 · 八 二 · 七 五 · 十 四 · 九 一 · 六)는 설문에서 비교적 응답률이 높았으나 교재에 언급되지 않았다. 이는 한의학입문 교과목에서 상수학(象數學)의 하도(河圖) 혹은 낙서(洛書)의 숫자를 이용하여 오행과 계절의 관계를 설명함으로써 오행을 이해하는 근거가 되었기 때문에 교재에 수록되지 않았음에도 불구하고 중요하게 인식한다고 보인다.

속성(屬性: 曲 直 炎 上 稼 穡 從 革 潤 下), (發生 嫺 曠 敦 阜 堅 成 流 衍), (數 和 升 明 備 化 審 平 靜 順)은 한의학입문 교과목 이후에 이수하게 되는 교과목의 교재에 수록되지 않았으나, 비교적 응답률이 높았다. 이는 오행의 속성을 설명하기 때문에 중요하게 인식하고 있다고 보인다.

기음(其音: 角 徵 宮 商 羽)은 생리학 교재에는 음정의 의미보다 오행을 달리 표현하는 용어로 사용되고 있고, 병리학 교재에는 수록되어 있으나 구체적인 활용에 대한 설명이 없고 단순히 소개만 하고 있다.

중요도 '하'의 기맥(其脈: 弦 鉤 緩 毛 浮 石 沈)은 간맥(肝脈)에 해당하는 현맥만 교재에 수록되어 있고 다른 장부에 해당하는 맥은 수록되지 않았다. 기변(其變: 握 憂 噦 欬 慄)은 생리학 교재에 수록되어 있으나 구체적인 병증을 설명하는 기전이나 연관성에 대한 설명이 없고 단순히 소개만 하고 있다.

학년별 응답률을 분석한 결과, 1학년의 평균 응답률은 0.50으로 전체 평균응답률(0.58)에 비하여 낮았다. 특히 낮은 응답률을 나타낸 항목 중 21번 항목인 地支(寅 卯 巳 午 辰 戌 丑 未 申 酉 子 亥)를 응용하는 침구학(예: 자오유주침법)과목과 25번 항목인 其輪(風輪 血輪 肉輪 氣輪 水輪)은 병리 및 진단학 과목에서 다루지는 내용으로 오행항목이 구체적으로 어떻게 활용되는지 아직 학습하지 않아 낮은 응답률을 보인 것으로 생각된다. (한의학전문대학원에서는 침구, 병리, 진단학을 2학년 때 이수한다) 한편 19번 항목(각 학년 응답률 1학년-0.66/2학년-0.65/3학년-0.6) 其太(發生 嫺 曠 敦 阜 堅 成 流 衍)와 26번 항목(각학년 응답률 1학년-0.48/2학

년-0.51/3학년-0.35) 其政(發散 明曜 安靜 勁肅 流淵)은 오행의 속성을 추가적으로 설명하는 용어이기 때문에, 임상 및 양방 과목을 배우는 3학년에서는 중요도를 가장 낮게 인식함을 알 수 있다.

본 설문조사와 교재현황 조사를 진행하면서 몇 가지 문제를 도출하였다.

먼저, 오행항목을 대표할 수 있는 용어, 예를 들어 간·심·비·폐·신 다섯 개의 장(臟)을 표현하는 용어로 오장(五臟)과 기장(其臟)의 용어가 혼용되고 있는데 이에 대한 통일이 필요하다.

둘째, 오행항목 중 5라는 숫자와 짝이 맞지 않는 사방(四方), 사계절(四季節), 육기(六氣), 칠정(七情) 등이 오행에 배속된 이유 혹은 그 출전을 제시함으로써 의문이나 혼란을 해결할 필요가 있다. 오행 배속에 대한 역사적인 근거나 합리적인 설명이 충분히 제시되어야 학습효과를 높일 수 있을 것이다.

셋째, 교육시기에 따라 1학년 한의학입문에서 오행 항목 전체를 교육하는 현행의 방법과 학년별로 필요에 따라 나누어서 교육하는 방법이 있다. 현행의 방법이 오행에 대한 전반적인 개념을 잡고 반복 학습하는 효과가 있어 더 효율적이다. 다만 한의학입문 교재에서 각 오행항목이 차후 활용되는 상위과목을 언급함으로써 학습효과를 높일 수 있을 것이다.

본 연구는 오행항목의 중요도에 대한 설문만을 진행하였고 실제 학생들의 오행항목 학습효과에 대한 조사가 없었기 때문에 학년별 오행항목의 학습효과에 근거한 중요도 인식은 판단할 수 없다는 한계가 있다. 이에 대한 후속연구도 필요하다고 생각된다.

결 론

오행항목에 대한 학생들의 설문결과를 분석한 결과 전체 학년 응답경향은 특별한 차이가 없었다. 1학년의 응답률이 전체 평균응답률(0.58)에 비하여 낮았는데, 이는 오행항목이 구체적으로 어떻게 활용되는지 학습하지 않았기 때문이라고 본다. 반면 2학년은 전체 평균응답률에 비하여 높은 응답률을 보였는데, 이는 한의학입문 과목 이후에 다른 과목을 이수하면서 오행항목의 실제 활용에 대한 중요성을 인식하게 되었기 때문이라고 본다. 한편 3학년은 1학년과 2학년 중간 정도의 응답률을 보였는데, 이는 임상과목을 이수하면서 양방 과목의 비중이 높아지고 사상의학이나 근골격학 등의 과목에서 오행항목의 활용도가 낮아지는 등 임상적인 활용에 근거하여 판단하기 때문이라고 본다.

오행항목의 교재 수록현황 조사 결과, 생리학 교재에 가장 많은 오행항목이 수록되어 있었고, 근골격학에는 오행항목이 수록되어 있지 않았다. 이는 생리학이 한의학의 기초이론을 주로 다루기 때문이며, 근골격학은 오행이론과 무관하게 해부생리학적 방법에 따라 질병을 설명하기 때문이라고 본다.

설문조사와 교재 수록현황을 근거로 43개 오행항목을 중요도에 따라, 14개 항목은 중요도 '상', 11개 항목은 중요도 '중', 18개 항목은 중요도 '하'로 분류하였다. 중요도 '상'과 '중'에 해당하

는 항목은 이후 어떤 과목에서 활용되는지를 제시하고, 중요도 '하'에 해당하는 오행항목은 참고 항목으로 제시하여 교육함으로써 학습효과를 높일 수 있다고 본다.

감사의 글

본 연구의 설문조사에 적극적으로 협조해주신 부산대학교 한의학전문대학원 교수님 및 재학생 여러분들께 감사드립니다.

참고문헌

1. 정기호 외. 한의학전문대학원 교육과정 및 입문검사 개발연구. 한국학술진흥재단. pp 21-25, 104-105, 2007.
2. 王農銀. 中醫基礎理論. 中國中醫藥出版社, p 30, 2007.
3. 郭霞珍. 中醫基礎理論. 上海科學技術出版社, p 28, 2007.
4. 劉燕莊 등(北京中醫藥大學). 中醫基礎理論. 學苑出版社, p 43, 2006.
5. 孫廣仁 외. 중의기초이론. 중국중의학출판사, p 49, 2007.
6. 윤길영. 동의학의 방법론연구. 성보사, pp 283-285, 1983.
7. 전국한외과대학 생리학교수. 동의생리학. 집문당, 2008.
8. 지규용 외. 한방병리학. 한의문화사, 2000.
9. 전국한외과대학 한의학전문대학원 경락경혈학 교재편찬위원회. 대학경락경혈학 총론. 의방출판사, 2008.
10. 전국한외과대학 한의학전문대학원 경락경혈학 교재편찬위원회. 대학경락경혈학 각론. 의방출판사, 2008.
11. 김기왕. 진단학. 상지대학교 한외과대학진단학교실. 2006.
12. 강순수. 바른방제학. 대성문화사, 1996.
13. 전국한외과대학본초학교수. 본초학. 영림사, 2004.
14. 전국한외과대학 간계내과학교수. 간계내과학. 동양의학연구원. 2001.
15. 전국한외과대학 심계내과학교실. 한방 순환·신경내과학. 군자출판사, 2010.
16. 전국한외과대학 비계내과학교실. 비계내과학. 군자출판사, 2008.
17. 전국한외과대학 폐계내과학교실. 동의폐계내과학. 도서출판국진, 2007.
18. 김덕곤 외 7명. 동의소아과학. 도서출판 정담, 2002.
19. 한방여성의학 편찬위원회. 한방여성의학. 도서출판 정담, 2007.
20. 전국한외과대학 신경정신과 교과서편찬위원회. 한의신경정신과학. 집문당, 2007.
21. 전국한외과대학 피부외과학 교과서편찬위원회. 한의피부외과학. 도서출판 선우, 2007.
22. 노석선. 안이비인후과. (주)아이비씨기획, 2007.
23. 전국한외과대학 사상의학교실. 사상의학. 집문당, 2008.
24. 대한침구학회 교재편찬위원회 편저. 침구학. 집문당, 2008.
25. 한방재활의학과학회. 재활의학. 군자출판사, 2008.