

깃대봉(경기·가평)의 식물상

이선경, 한준수¹, 유기억^{1*}
평내중학교, ¹강원대학교 생명과학과

Flora of Gitdae-bong (Gapyeong-gun, Gyeonggi-do)

Sun-Kyoung Lee, Jun-Soo Han¹ and Ki-Oug Yoo*

Pyeongnae Middle School, Namyangju 472-938, Korea

¹Department of Biological Sciences, Kangwon National University, Chuncheon 200-701, Korea

Abstract - The flora of Gitdae-bong area were investigated from March, 2009 to September, 2010. The vascular plants were summarized as 435 taxa; 90 families, 272 genera, 380 species, 3 subspecies, 45 varieties, and 7 forma. Among the investigated 435 taxa, twelve Korean endemic, eight rare plants and 68 specially designated plants by Ministry of Environment were also included. The naturalized plants were 15 taxa and percent of naturalized plant species was 3.4%. Usefulness of plants of 435 taxa listed consists of 203 taxa (46.7%) of edible plants, 141 taxa (32.4%) of medicinal plants, 64 taxa (14.7%) of pasture plants, 44 taxa (10.1%) of ornamental plants, 18 taxa (4.1%) of timber plants, 15 taxa (3.4%) of fiber plants and 4 taxa (0.9%) of industrial plants.

Key words - Gitdae-bong, Vascular plants, Naturalized plants, Usefulness

서 언

깃대봉(910 m)은 행정구역상 경기도 가평군 가평읍 두밀리와 경반리, 하면 마일리의 경계에 위치하고 있으며, 지리적으로 북위 37° 49'13.8" ~ 37° 51'19.8" 동경 127° 23' 46.3" ~ 127° 26'28.2"에 자리 잡고 있다. 가평군은 북쪽으로는 화악산이 위치하고 명지산, 쫓대봉, 깃대봉 등 해발 700~800 m 이상의 크고 작은 봉우리들이 연결되어 있어 전체 면적의 84% 가량이 산악으로 이루어져 있다(Gapyeong-gun, 2011). 이 지역은 여름철에 태평양에서 황해를 거쳐 북상하는 남서 계절풍과 많은 수분이 포함된 양쯔강 저기압이 가평의 산악지대를 만나 지형성 강우를 일으키는데, 전체 강우의 58.4%가 7월과 8월에 집중되는 한반도의 중부내륙형 기후에 해당된다(Institute of Gapyeong-gun History, 2006). 깃대봉을 중심으로 북쪽에는 매봉(929 m), 동쪽으로는 송이봉(804 m) 그리고 남쪽에는 약수봉(810 m)과 능선을 같이 하여 대금산(706 m)과 청우산(619.3 m)이 연결되어 있다.

깃대봉 일대에 대한 식물상 조사는 아직 보고된 바 없으며, 주로 인근에 위치한 명지산을 대상으로 식물상 및 식생에 관한 연구가 폭넓게 수행되었다(Lee and Kim, 1997; Ahn *et al.*, 2001; Kim and Sul, 2001; Lee and Kim, 2001; Yoo, 2003). 또한 명지산을 포함한 청계산 및 조종천 지역에 대한 식물상 및 동물상에 관한 연구가 이루어졌고(Kim *et al.*, 2001), 경기 동북부의 수락산, 운악산, 광덕산, 명지산, 화악산, 천마산, 용문산 등 7개 산지를 중심으로 한 식물상 조사가 수행되었으며(Lee *et al.*, 1991), 최근에는 화악산, 명지산, 북배산, 운악산, 매봉 등 가평북부 산지에 대한 식물상 연구가 보고된 바 있다(Han *et al.*, 2009). 본 연구에서는 깃대봉의 식물상을 조사하여 식물의 분포와 특성을 밝히고, 그 결과를 자연자원의 보존을 위한 기초 자료로 활용하고자 한다.

재료 및 방법

재료

재료는 2009년 3월부터 2010년 9월까지 14회에 걸쳐 개화기와 결실기를 중심으로 채집한 관속식물과 현지 조사자

*교신저자(E-mail) : yooko@kangwon.ac.kr

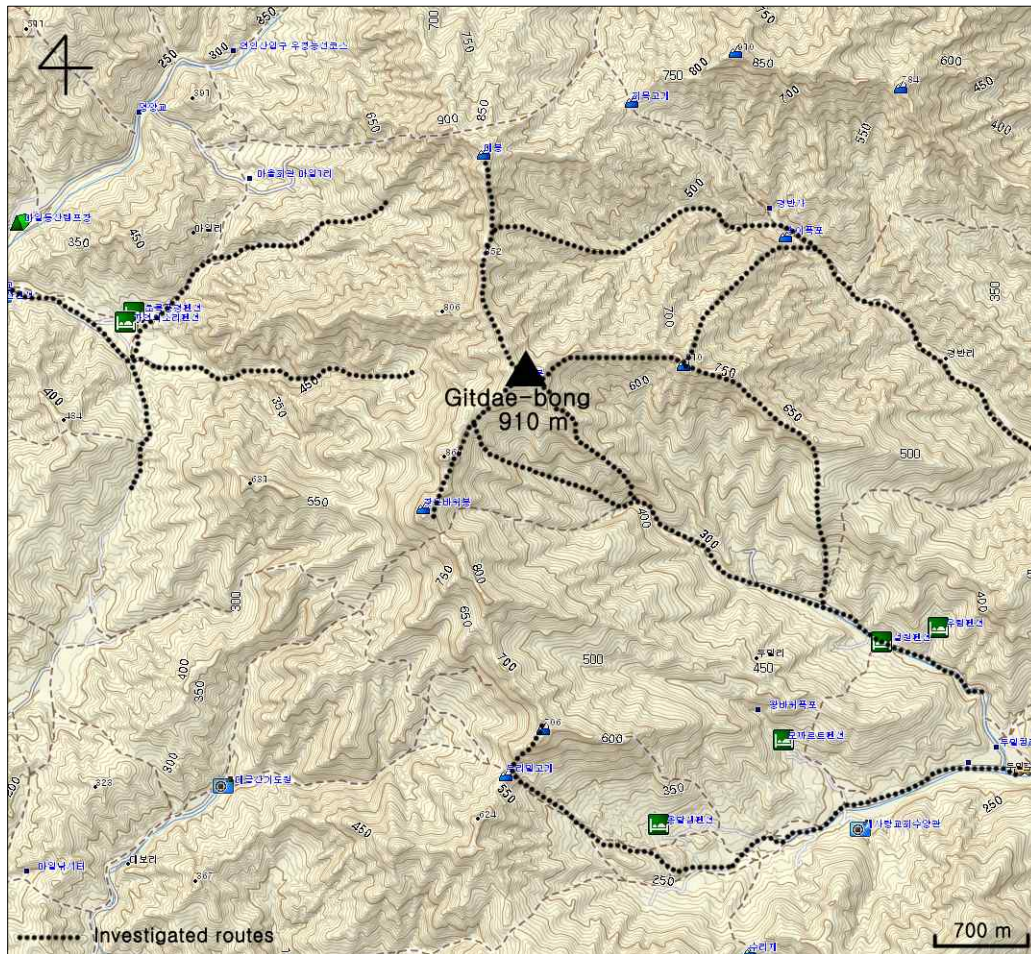


Fig. 1. Map of investigated area.

Table 1. Investigation dates and routes of survey area

Dates	Routes
2009 Mar. 28	Witsamil → Summit → Witsamil
Apr. 8	Witsamil → Summit → Songi-bong → Witsamil
Apr. 18	Witsamil → Summit → Samil-ri
May 9	Witsamil → Summit → Songi-bong → Witsamil
Aug. 22	Witsamil → Summit → Songi-bong → Witsamil
Sep. 12	Witsamil → Summit → Songi-bong → Witsamil
2010 Apr. 4	Witsamil → Summit → Songi-bong → Witsamil
Apr. 18	Witsamil → Summit → Songi-bong → Witsamil
May 13	Witsamil → Summit → Mae-bong → Kyeongbansa(Temple)
May 21	Witsamil → Summit → Songi-bong → Witsamil
Jul. 31	Witdumil → Daegeum-san → Yaksu-bong → Summit → Witsamil
Sep. 16	Witsamil → Summit → Mae-bong → Yaksu-bong → Witsamil
Sep. 19	Mail-ri → Summit → Mail-ri
Sep. 25	Witsamil → Daegeum-san → Witsamil Mail-ri → Summit → Mail-ri

료를 이용하였고, 수집된 증거표본은 강원대학교 생명과학과 표본실(KWNU)에 보관하였으며 조사경로는 Fig. 1, Table 1과 같다.

방법

식물상 조사는 개화기와 결실기를 중심으로 조사하였고, 동정은 Chung(1956, 1957), Lee(1996a, b), Lee(2003a, b), Lee(2006 a, b) 그리고 Korean Fern Society(2005) 등의 도감을 사용하였다. 식물목록에 사용한 분류체계는 국가표준식물목록(Korea National Arboretum and The Plant Taxonomic Society of Korea, 2007)에 준하였으며, 소산식물 중에 그 곳의 자생이 아닌 것은 국명 뒤에 (재) 표시를 하여 구별하였다(Appendix 1). 한편 조사된 식물 중 한국특산식물(Oh *et al.*, 2005), 희귀식물(Korea National Arboretum, 2008) 및 멸종위기야생식물(Ministry of Environment, 2006)에 대한 현황을 파악하였으며, 식물구계학적 특정식물종(Ministry of Environment, 2006)에 대한 등급별 점수도 산출하였다. 또한 귀화식물은 Park (2009)의 자료를 기준으로 하였고, 식물의 용도는 Lee(1976)의 자료를 따라 8개 항목으로 나누어 분석하였다. 귀화식물 평가를 위한 도시화지수(Yim and Jeon, 1980) 및 귀화율(Numata, 1975)은 아래의 공식으로 계산하였다.

- 도시화 지수(UI) = $S/N \times 100$
(S: 조사지역의 귀화식물 분류군 수, N: 전국의 귀화식물 총 분류군 수)
- 귀화율(PN) = $S/N \cdot V \times 100$
(S: 조사지역의 귀화식물 분류군 수, N·V: 조사지역의 관속식물 총 분류군 수)

결과 및 고찰

식물의 종류조성

깃대봉에서 조사된 관속식물은 총 90과 272속 380종 3이종 45변종 7품종 등 총 435분류군으로 확인되었다(Table 2, Appendix 1). 이는 우리나라 관속식물 4,071분류군(Lee, 1996a)의 10.7%에 해당되며, 과별 구성종의 다양성은 국화과(50분류군)가 가장 많았고, 다음으로는 장미과(24분류군), 백합과(22분류군), 콩과(21분류군), 벼과(20분류군) 순으로 나타났으며, 이 종류들은 조사된 435분류군의 31.5%에 해당한다.

조사된 435분류군 중 한국특산식물은 키버들(*Salix koriyanagi* Kimura), 진범(*Aconitum pseudolaeve* Nakai), 할미말뭉(*Clematis trichotoma* Nakai), 참평의다리(*Thalictrum actaeifolium* var. *brevistylum* Nakai), 무늬족도리풀(*Asarum versicolor* (K.Yamaki) Y.N.Lee), 점현호색(*Corydalis maculata* B.U.Oh & Y.S.Kim), 고향나무(*Philadelphus schrenkii* Rupr.), 지리산오갈피(*Eleutherococcus divaricatus* var. *chiisanensis* (Nakai) C.H.Kim & B.Y.Sun), 청피불나무(*Lonicera subsessilis* Rehder), 병꽃나무(*Weigela subsessilis* L.H.Bailey), 고려엉겅퀴(*Cirsium setidens* (Dunn) Nakai), 분취(*Saussurea seoulensis* Nakai) 등 8과 12속 12분류군으로 이는 조사된 전체식물의 약 2.8%에 해당되며 우리나라 특산식물 328분류군(Oh *et al.*, 2005)의 약 3.7%에 해당된다.

희귀식물은 일반적으로 보호되어야 하는 자생지의 식물 특히, 개체군의 크기가 극히 작거나 감소하여 보전이 필요한 식물(Korea National Arboretum, 2008)로, 본 조사에서는 쥐방울덩굴(*Aristolochia contorta* Bunge), 도깨비부채(*Rodgersia podophylla* A.Gray), 툼바위취(*Saxifraga punctata* L.), 태백제비꽃(*Viola albida* Palib.), 금강제

Table 2. The abridged list of the plant of the Gitdae-bong

Taxa/System	Fam.	Gen.	Sp.	Subsp.	Var.	For.	Total
Pteridophyta	7	14	19	.	2	.	21
Gymnospermae	1	2	4	.	.	.	4
Angiospermae	82	255	357	3	43	7	410
Dicotyledons	73	214	301	3	36	5	345
Monocotyledons	9	41	56	.	7	2	65
Total	90	272	380	3	45	7	435

비꽃(*Viola diamantiaca* Nakai), 지리산오갈피(*Eleutherococcus divaricatus* var. *chiisanensis* (Nakai) C.H.Kim & B.Y.Sun), 나도개감채(*Lloydia triflora* (Ledeb.) Baker), 금강애기나리(*Streptopus ovalis* (Ohwi) F.T.Wang & Y.C.Tang) 등 5과 7속 8분류군이 확인되었고, 환경부지정 멸종위기야생식물은 조사되지 않았다.

식물구계학적 특정식물이란 서로 다른 지역의 환경을 서로 다르게 표현해주고, 유사한 지역의 환경은 서로 유사하게 표현해 주는데 이용되는 분류군으로 환경부에 의해 1,120분류군이 지정되어 있으며 분포지역의 범위에 따라

다섯 등급으로 나뉘어져 있다(Ministry of Environment, 2006). 조사된 435분류군 중 식물구계학적 특정식물종은 V등급은 조사되지 않았고, IV등급은 점현호색, 도깨비부채, 톱바위취, 선포아풀, 앓은부채, 애기앓은부채 등 6분류군이 확인되었으며, III등급은 개고사리 등 13분류군, II등급은 난티나무 등 17분류군 그리고 I등급은 청나래고사리를 포함하여 총 32분류군 등 총 68분류군으로 집계되었다.(Table 3). 이는 경기도 북부 지역에 위치한 화악산의 84분류군(Kim and Lee, 1998)보다는 적은 것이지만, 깃대봉 인근에 분포하는 명지산의 59분류군(Kim and Sul,

Table 3. List of the special plant by phytogeographical distribution

Grade	Scientific name
IV	<i>Corydalis maculata</i> B. Oh et Y. Kim 점현호색
	<i>Rodgersia podophylla</i> A. Gray 도깨비부채
	<i>Saxifraga punctata</i> L. 톱바위취
	<i>Poa nemoralis</i> L. 선포아풀
	<i>Symplocarpus renifolius</i> Schott ex Miquel 앓은부채
	<i>Symplocarpus nipponicus</i> Makino 애기앓은부채
III	<i>Athyrium niponicum</i> (Mett.) Hance 개고사리
	<i>Arabis pendula</i> L. 느러진장대
	<i>Betula davurica</i> Pallas 물막달나무
	<i>Mukdenia rossii</i> (Oliver) Koidzumi 돌단풍
	<i>Spiraea fritschiana</i> Schneider 참조팝나무
	<i>Viola diamantiaca</i> Nakai 금강제비꽃
	<i>Vaccinium hirtum</i> var. <i>koreanum</i> (Nakai) Kitamura 산앵도나무
	<i>Syringa reticulata</i> var. <i>mandshurica</i> (Max.) Hara 개회나무
	<i>Brachybotrys paridiformis</i> Maxim. 당개지치
	<i>Lonicera subsessilis</i> Rehder 청괴불나무
	<i>Adoxa moschatellina</i> L. 연복초
<i>Cirsium setidens</i> (Dunn) Nakai 고려영경귀	
<i>Lloydia triflora</i> (Ledebour) Baker 나도개감채	
II	<i>Ulmus laciniata</i> (Trautv.) Mayr 난티나무
	<i>Lychnis cognata</i> Maxim. 동자꽃
	<i>Aruncus dioicus</i> var. <i>kamtschaticus</i> (Maxim.) H.Hara 눈개승마
	<i>Potentilla dickinsii</i> Franch. & Sav. 돌양지꽃
	<i>Oxalis obtriangulata</i> Maxim. 큰팽이밥
	<i>Acer mandshuricum</i> Maxim. 복장나무
	<i>Acer triflorum</i> Kom. 복자기
	<i>Viola orientalis</i> (Maxim.) W.Becker 노랑제비꽃
	<i>Viola tokubuchiana</i> var. <i>takedana</i> (Makino) F.Maek. 민둥피제비꽃
	<i>Eleutherococcus divaricatus</i> var. <i>chiisanensis</i> (Nakai) C.H.Kim & B.Y.Sun 지리산오갈피
	<i>Cymopterus melanotilingia</i> (H.Boissieu) C.Y.Yoon 큰참나무
	<i>Clinopodium micranthum</i> (Regel) Hara 두메충충이
	<i>Weigela florida</i> (Bunge) A.DC. 붉은병꽃나무
	<i>Ligularia fischeri</i> (Ledeb.) Turcz. 곰취
	<i>Parasenecio auriculata</i> var. <i>kamtschatica</i> (Maxim.) H.Koyama 나래박쥐나무
<i>Heloniopsis koreana</i> Fuse & al. 처녀치마	
<i>Streptopus ovalis</i> (Ohwi) F.T.Wang & Y.C.Tang 금강애기나리	

Table 3. List of the special plant by phytogeographical distribution(Continued)

	<i>Matteuccia struthiopteris</i> (L.) Tod. 청나래고사리
	<i>Pinus koraiensis</i> Siebold & Zucc. 잣나무
	<i>Juglans mandshurica</i> Maxim. 가래나무
	<i>Quercus variabilis</i> Blume 굴참나무
	<i>Urtica angustifolia</i> Fisch. ex Hornem. 가는잎췌기풀
	<i>Pseudostellaria davidii</i> (Franch.) Pax ex Pax & Hoffm. 덩굴개별꽃
	<i>Aconitum jaluense</i> Kom. 투구꽃
	<i>Anemone raddeana</i> Regel 췌의바람꽃
	<i>Caulophyllum robustum</i> Maxim. 췌의다리아재비
	<i>Chloranthus japonicus</i> Siebold 홀아비꽃대
	<i>Aristolochia contorta</i> Bunge 쥐방울덩굴
	<i>Hylomecon vernalis</i> Maxim. 피나물
	<i>Dicentra spectabilis</i> (L.) Lem. 금낭화
	<i>Cardamine komarovii</i> Nakai 논쟁이냉이
	<i>Sisymbrium luteum</i> (Maxim.) O.E.Schulz 노란장대
I	<i>Hylotelephium verticillatum</i> (L.) H.Ohba 세잎췌의비름
	<i>Chrysosplenium japonicum</i> (Maxim.) Makino 산쟁이눈
	<i>Malus baccata</i> Borkh. 야광나무
	<i>Potentilla cryptotaeniae</i> Maxim. 물양지꽃
	<i>Pyrus ussuriensis</i> Maxim. 산들배
	<i>Impatiens nolitangere</i> L. 노랑물봉선
	<i>Euonymus macropterus</i> Rupr. 나래회나무
	<i>Tilia amurensis</i> Rupr. 피나무
	<i>Schizopepon bryoniaefolius</i> Maxim. 산외
	<i>Ajuga multiflora</i> Bunge 조개나물
	<i>Lonicera praeflorens</i> Batalin 올피불나무
	<i>Carpesium macrocephalum</i> Franch. & Sav. 여우오줌
	<i>Cirsium pendulum</i> Fisch. ex DC. 큰엉경귀
	<i>Erythronium japonicum</i> (Balrer) Decne. 얼레지
	<i>Polygonatum inflatum</i> Kom. 통통굴레
	<i>Iris minutiaurea</i> Makino 금붓꽃
	<i>Diarrhena mandshurica</i> Maxim. 껌질용수염

2001)보다는 높은 것이다.

귀화식물

본 조사지역에 분포하는 귀화식물은 총 8과 14속 15분류군으로 조사되었고(Table 4), 귀화율은 3.4%였으며, 우리나라에 분포하는 귀화식물 총 수 279분류군(Park, 2009)과 비교했을 때 도시화지수는 4.7%로 산출되었다. 이 결과는 인접해있는 명지산의 5.6%(Yoo, 2003)와는 비슷한 수준이지만, 서울의 도시화지수 36%(Yim and Jeon, 1980)와 우리나라 평균 산지지역의 귀화율 10.3%, 그리고 춘천 산림지역의 귀화율 11.3%(Koh et al., 1995) 보다는 매우 낮은 값인데 이는 조사지역이 등산객들이 많이 찾지 않는 곳으로 사람의 출입이 적어 상대적으로 다른 지역에 비해 비교적 교란을 덜 받았기 때문으로 생각된다. 그러나 인접

한 명지산, 매봉, 대금산 등 능선부를 중심으로 한 등산로가 연결되어 있어 등산객의 수는 앞으로 더 늘어날 것으로 예상되어 귀화식물의 수는 증가할 것으로 생각된다. 또한 생태계 교란 야생식물인 돼지풀과 미국쭈부쟁이가 마을 근처의 계곡주변과 길가를 중심으로 생육하고 이에 대한 주기적인 제거방안이 필요하다.

식물의 용도

조사된 관속식물 435분류군의 용도를 분석한 결과, 식용이 203분류군(46.7%)으로 가장 높게 나타났으며, 약용 141분류군(32.4%), 목초용 64분류군(14.7%), 관상용 44분류군(10.1%), 목재용 18분류군(4.1%), 섬유용 15분류군(3.4%), 그리고 공업용이 4분류군(0.9%)으로 가장 적게 나타났다. 이 외에도 용도가 알려지지 않은 종류도 107분류군(24.6%)

Table 4. List of naturalized plants of Gitdae-bong

Family name	Scientific name
Polygonaceae 마디풀과	<i>Rersicaria orientalis</i> Spach 털여뀌
Chenopodiaceae 명아주과	<i>Chenopodium serotinum</i> L. 줄명아주
Amaranthaceae 비름과	<i>Amaranthus retroflexus</i> L. 털비름
Cruciferae 십자화과	<i>Thlaspi arvense</i> L. 말냉이
Leguminosae 콩과	<i>Melilotus suaveolens</i> Ledebour 전동싸리
Leguminosae 콩과	<i>Trifolium repens</i> L. 토끼풀
Euphorbiaceae 대극과	<i>Euphorbia supina</i> Rafinesque 애기땃빈대
Onagraceae 바늘꽃과	<i>Oenothera odorata</i> Jacq. 달맞이꽃
Compositae 국화과	<i>Ambrosia artemisiaefolia</i> var. <i>elatior</i> (L.) Desc. 돼지풀
Compositae 국화과	<i>Aster pilosus</i> Willd. 미국쭉부쟁이
Compositae 국화과	<i>Bidens frondosa</i> L. 미국가막사리
Compositae 국화과	<i>Erigeron annuus</i> (L.) Persoon 개망초
Compositae 국화과	<i>Erigeron canadensis</i> L. 망초
Compositae 국화과	<i>Galinsoga ciliata</i> (Raf.) Blake 털별꽃아재비
Compositae 국화과	<i>Taraxacum officinale</i> Weber 서양민들레

Table 5. Usefulness of plants resource of the Gitdae-bong

Use	E	M	P	O	T	F	I	U
No. of species	203	141	64	44	18	15	4	107
%	46.7	32.4	14.7	10.1	4.1	3.4	0.9	24.6

Notes; E: Edible, M: Medicinal, P: Pasture, O: Ornamental, T: Timber, F: Fiber, I: Industrial, U: Unknown use

으로 나타났다(Table 5). 이 결과는 국내 자생식물의 용도가 약용 21.7%, 식용 18.3%, 그리고 관상용 16.6%의 순으로 높게 나타난 것(Lee, 1993)과는 차이를 보이는 것이나, 비슷한 입지환경을 갖는 강원도 화천의 일산(Seo *et al.*, 2009)지역이나 춘천지역에 분포하는 식물의 용도(Han *et al.*, 2009)와는 일치하는 결과이다.

적 요

깃대봉 지역의 식물상을 파악하기 위하여 2009년 3월부터 2010년 9월 까지 총 14회에 걸쳐 조사하였다. 그 결과 확인된 관속식물은 90과 272속 380종 3아종 45변종 7품종으로 총 435분류군이였다. 조사된 종류 중에는 한국특산식물 12분류군, 희귀식물 8분류군이 포함되어 있다. 식물구계학적 특정식물종은 총 68분류군으로 조사되었으며, 귀화식물은 15분류군으로 귀화율은 3.4%. 도시화지수는 4.7%로 계산되었다. 식물의 용도는 식용이 203분류군으로 가장 많았고 약용, 목초용, 관상용의 순으로 나타났으며 용도가

알려지지 않은 식물도 107분류군으로 확인되었다.

사 사

이 논문은 강원대학교 부속 환경연구소의 지원으로 수행되었으며 이에 감사드립니다.

인용문헌

Ahn, Y.H., B.C. Kim and M.H. Kim. 2001. Phytosociological Study on Vegetation of Mt. Myongji for Management of Natural Ecosystem. Korean. J. Env. Eco. 15(2): 125-138 (in Korean).
 Chung, T.H. 1956. Korean Flora. Vol. II. Herbaceous plants. Shinjisa Publishing Co., Seoul, Korea. pp. 1-589 (in Korean).
 _____ . 1957. Korean Flora. Vol. I. Woody plants. Shinjisa Publishing Co., Seoul, Korea. pp. 1-1154 (in Korean).

- Gapyeong-gun. 2011. <http://www.gp.go.kr/> (Accessed 2011. 6. 15).
- Han, J.S., H.J. Lee, W.T. Lee and K.O. Yoo. 2009. Flora and Vegetation of Chuncheon Area. Korean J. Plant Res. 22(5):412-424 (in Korean).
- Han, J.W., S.G. Yang, S.H. Kang and B.U. Oh. 2009. Plants Resource of Northern Region in Gapyeong-gun. J. Korean Env. Res. Tech. 12(4):47-71 (in Korean).
- Institute of Gapyeong-gun History. 2006. Gapyeong-gun Document. 1. Region and Pride-Nature, Village, Pride. Gapyeong-gun, Korea. pp. 3-35 (in Korean).
- Kim, B.W., Y.J. Oh and S.W. Jo. 2001. Ecosystem Conservation Region(Jojong-cheon, Mt. Myeongji, and Mt. Cheonggye). Ministry of Environment, Korea. pp. 44-47 (in Korean).
- Kim, C.H. and M.R. Sul. 2001. Flora of Mt. Myeongji (Gyeonggi, Gapyeong). 2nd Nature-Environment survey. Ministry of Environment, Korea. pp. 56-92 (in Korean).
- Kim, Y.D. and J.H. Lee. 1998. Flora of Mt. Hwaak(Gapyeong, Chuncheon). 2nd Nature-Environment survey. Ministry of Environment, Korea. pp. 73-146 (in Korean).
- Koh, K.S., I.G. Kang, M.H. Suh, J.H. Kim, K.D. Kim, J.H. Kil, H.I. Rhu, D.S. Kong, E.B. Lee and E.S. Chun. 1995. Survey for Ecological Impact by Naturalized Organism (I). National Institute of Environmental Research, Incheon, Korea. pp. 1-215 (in Korean).
- Korean Fern Society. 2005. Fern and Fern Allies of Korea. GeoBook Publishing Co., Seoul, Korea. pp. 1-399 (in Korean).
- Korea National Arboretum. 2008. Rare Plants Data Book in Korea. Korea National Arboretum, Pocheon, Korea. pp. 1-332 (in Korean).
- Korea National Arboretum and The Plant Taxonomic Society of Korea. 2007. A synonymic list of vascular plant on Korea. Korea National Arboretum, Pocheon, Korea. pp. 1-534 (in Korean).
- Lee, N.J. and K.S. Kim. 2001. Vegetation of Gapyeong Area(Mt. Myeong, Mt. Kalbong, Mt. Daegu, Jubal-bong). 2nd Nature-Environment survey. Ministry of Environment, Korea. pp. 93-175 (in Korean).
- Lee, T.B. 1976. Vascular plants and their uses in Korea. Bull. Kwanak Arb. 1:1-137 (in Korean).
- _____. 2003a. Coloured flora of Korea(Sang). Hyangmunsa Publishing Co., Seoul, Korea. pp. 1-901 (in Korean).
- _____. 2003b. Coloured flora of Korea(Ha). Hyangmunsa Publishing Co., Seoul, Korea. pp. 1-914 (in Korean).
- Lee, W.T. 1993. The present condition and particularity of the botanical resources in Korea. The Botanical Society of Korea. '93 Symposium. Strategies for the Exploration Development & Application of Botanical Resources. pp. 9-21 (in Korean).
- _____. 1996a. Coloured standard illustrations of Korean plants. Academy Publishing Co., Seoul, Korea. pp. 1-1688 (in Korean).
- _____. 1996b. Lineamenta florum Koreae. Academy Publishing Co., Seoul, Korea. pp. 1-624 (in Korean).
- _____, W.K. Paik and G.J. Jang. 1991. The Flora of northeastern region in Kyonggi-do. A Collection of Essays Honoring Professor Yang-Jai Yim Presented in honor of his distinguished career of scholarship in Plant Ecology 1:37-79 (in Korean).
- Lee, Y.N. 2006a. New flora of Korea(I). Gyohaksa Publishing Co., Seoul, Korea. pp. 1-975 (in Korean).
- _____. 2006b. New flora of Korea(II). Gyohaksa Publishing Co., Seoul, Korea. pp. 1-885 (in Korean).
- Lee, Y.M. and S.S. Kim. 1997. The Flora and Rare Plants in Mt. Myongji. Korean J. Env. Eco. 11(3):366-386 (in Korean).
- Ministry of Environment. 2006. A guide to the 3rd National Natural Environment Research. Ministry of Environment, Korea. pp. 114-155 (in Korean).
- Numata, M. 1975. Naturalized Plants. Dai Nippon Doseo Publishing Co., Japan p. 160 (in Japanese).
- Oh, B.U., D.G. Jo, K.S. Kim and C.G. Jang. 2005. Endemic vascular plants in the Korean Peninsula. Korea National Arboretum, Pocheon, Korea. pp. 1-205 (in Korean).
- Park, S.H. 2009. New illustrations and Photographs of Naturalized Plants of Korea. Ilchokak Publishing Co., Seoul, Korea. pp. 1-575 (in Korean).
- Seo, W.B., J.H. Jang and K.O. Yoo. 2009. Distribution of Vascular Plants in Mt. Ilsan(Hwacheon-gun, Gangwon-do). Korean J. Plant Res. 22(2):159-179 (in Korean).
- Yim, Y.J. and E.S. Jeon. 1980. Distribution of Naturalized Plants in the Korean Peninsula. Korean J. Botany 23(3-4): 69-83 (in Korean).
- Yoo, K.O. 2003. Flora and Vegetation of Mt. Myeongji. Mt. Myeongji County Park Natural Resource report. Gapyeong-gun, Korea. pp. 23-49 (in Korean).

(접수일 2011.7.1; 수정일 2011.9.6; 채택일 2011.9.15)

Appendix 1. List of vascular plants distributed in Gitdae-bong

	Scientific name	Usefulness
Equisetaceae 속새과		
	<i>Equisetum arvense</i> L. 쇠뜨기 KGNU 75946	E.M.P
Osmundaceae 고비과		
	<i>Osmunda cinnamomea</i> var. <i>forkiensis</i> Copel. 썩고비 KGNU 65026	U
	<i>O. japonica</i> Thunb. 고비 KGNU 75547	E.M
Dennstaedtiaceae 잔고사리과		
	<i>Dennstaedtia wilfordii</i> (T.Moore) H.Christ 황고사리 KGNU 75548	U
	<i>Deparia conilii</i> (Franch. & Sav.) M.Kato 좁진고사리 KGNU 75693	U
	<i>D. pycnosora</i> (H.Christ) M.Kato 털고사리 KGNU 75464	U
	<i>Lepisorus ussuriensis</i> (Regel & Maack) Ching 산일엽초 KGNU 75539	U
Davalliaceae 녀줄고사리과		
	<i>Thelypteris palustris</i> (Salisb.) Schott 처녀고사리 KGNU 75712	U
	<i>Woodsia manchuriensis</i> Hook. 만주우드풀 KGNU 75746	U
Aspleniaceae 꼬리고사리과		
	<i>Asplenium incisum</i> Thunb. 꼬리고사리 KGNU 75889	U
	<i>Athyrium brevifrons</i> Kodama ex Nakai 참새발고사리 KGNU 75953	E.M
	<i>A. niponicum</i> (Mett.) Hance 개고사리 KGNU 75437	E
	<i>A. yokoscense</i> (Franch. & Sav.) H.Christ 뱀고사리 KGNU 75563	E
	<i>Pteridium aquilinum</i> var. <i>latiusculum</i> (Desv.) Underw. ex Hell. 고사리 KGNU 75552	E.M
Dryopteridaceae 면마과		
	<i>Arachniodes borealis</i> Seriz. 왁살고사리 KGNU 69907	U
	<i>Dryopteris bissetiana</i> (Baker) C.Chr. 산죽제비고사리 KGNU 75971	U
	<i>D. crassirhizoma</i> Nakai 관중 KGNU 75567	E.M
	<i>D. monticola</i> (Makino) C. Christensen 왕지네고사리 KGNU 75971	U
	<i>Matteuccia struthiopteris</i> (L.) Tod. 청나래고사리 KGNU 75465	E
Polypodiaceae 고란초과		
	<i>Polystichum braunii</i> (Spenn.) Fee 좁나도희초미 KGNU 75662	U
	<i>P. tripterum</i> (Kunze) C.Presl 십자고사리 KGNU 75886	U
Pinaceae 소나무과		
	<i>Larix kaempferi</i> (Lamb.) Carriere 일본잎갈나무(재) KGNU 67325	T
	<i>Pinus densiflora</i> Siebold & Zucc. 소나무 KGNU 63872	E.M.O.T.I
	<i>P. koraiensis</i> Siebold & Zucc. 잣나무(재) KGNU 75948	E.O.T.I
	<i>P. rigida</i> Mill. 리기다소나무(재) KGNU 1332	T
Juglandaceae 가래나무과		
	<i>Juglans mandshurica</i> Maxim. 가래나무 KGNU 75921	E.T.F
Salicaceae 버드나무과		
	<i>Salix koriyanagi</i> Kimura 키버들 KGNU 75923	U
Betulaceae 자작나무과		
	<i>Betula davurica</i> Pall. 물박달나무 KGNU 1682	M.T
	<i>Carpinus cordata</i> Blume 까치박달 KGNU 75518	T

Continued

Scientific name	Usefulness
<i>C. laxiflora</i> (Siebold & Zucc.) Blume 서어나무 KWNNU 57027	O
<i>Corylus heterophylla</i> Fisch. ex Trautv. 개암나무 KWNNU 75605	E.M
Fagaceae 참나무과	
<i>Castanea crenata</i> Siebold & Zucc. 밤나무(재) KWNNU 75622	E.M.T
<i>Quercus aliena</i> Blume 갈참나무 KWNNU 75733	E.T
<i>Q. dentata</i> Thunb. ex Murray 떡갈나무 KWNNU 75777	E.M.T
<i>Q. mongolica</i> Fisch. ex Ledeb. 신갈나무 KWNNU 75850	E.T
<i>Q. serrata</i> Thunb. ex Murray 졸참나무 KWNNU 75390	E.M.T
<i>Q. variabilis</i> Blume 굴참나무 KWNNU 75626	E.M.T.I.
Ulmaceae 느릅나무과	
<i>Celtis sinensis</i> Pers. 팽나무 KWNNU 75815	E.M
<i>Ulmus davidiana</i> var. <i>japonica</i> (Rehder) Nakai 느릅나무 KWNNU 75480	E.M.T.F
<i>U. davidiana</i> var. <i>japonica</i> for. <i>suberosa</i> (Turcz.) Nakai 흑느릅나무 KWNNU 68388	U
<i>U. laciniata</i> (Trautv.) Mayr 난티나무 KWNNU 75408	E.M.T.F
<i>Zelkova serrata</i> (Thunb.) Makino 느티나무(재) KWNNU 75587	E.T
Moraceae 뽕나무과	
<i>Morus bombycis</i> Koidz. 산뽕나무 KWNNU 75956	E.M.F
Cannabaceae 삼과	
<i>Humulus japonicus</i> Siebold & Zucc. 환삼덩굴 KWNNU 75757	E.M.F
Urticaceae 켜기풀과	
<i>Boehmeria plataniifolia</i> Franch. & Sav. 개모시풀 KWNNU 75583	F
<i>B. spicata</i> (Thunb.) Thunb. 좁깨잎나무 KWNNU 75952	F
<i>B. tricuspis</i> var. <i>unicuspis</i> Makino 풀거북꼬리 KWNNU 75738	E.F
<i>Laportea bulbifera</i> (Siebold & Zucc.) Wedd. 흑켜기풀 KWNNU 2473	M
<i>Pilea japonica</i> (Maxim.) Hand.-Mazz. 산물통이 KWNNU 75549	U
<i>P. mongolica</i> Wedd. 모시물통이 KWNNU 75580	U
<i>Urtica angustifolia</i> Fisch. ex Hornem. 가는잎켜기풀 KWNNU 75699	U
<i>U. laetevirens</i> Maxim. 애기켜기풀 KWNNU 75791	U
Polygonaceae 마디풀과	
<i>Aconogonon alpinum</i> (All.) Schur 싱아 KWNNU 75805	E
<i>Persicaria conspicua</i> (Nakai) Nakai ex Mori 꽃여뀌 KWNNU 76059	M
<i>P. dissitiflora</i> (Hemsl.) H.Gross ex Mori 가시여뀌 KWNNU 76068	U
<i>P. filiformis</i> (Thunb.) Nakai ex Mori 이삭여뀌 KWNNU 75938	M
<i>P. lapathifolia</i> (L.) Gray 흰여뀌 KWNNU 66321	U
<i>P. longiseta</i> (Brujin) Kitag. 개여뀌 KWNNU 75558	U
<i>P. nepalensis</i> (Meisn.) H.Gross 산여뀌 KWNNU 75652	U
<i>P. orientalis</i> (L.) Spach 털여뀌 KWNNU 75741	M
<i>P. perfoliata</i> (L.) H.Gross 머느리배꼽 KWNNU 75796	E.M
<i>P. posumbu</i> var. <i>laxiflora</i> (Meisn.) H.Hara 장대여뀌 KWNNU 75793	U
<i>P. sagittata</i> (L.) H.Gross ex Nakai 미꾸리뉘시 KWNNU 75798	U
<i>P. senticosa</i> (Meisn.) H.Gross ex Nakai 머느리밑씻개 KWNNU 75629	E.M

Continued

Scientific name	Usefulness
<i>P. thunbergii</i> (Siebold & Zucc.) H.Gross ex Nakai 고마리 KGNU 76081	U
<i>P. viscosa</i> (Hamilt. ex D.Don) H.Gross ex Nakai 기생여뀌 WNU 75869	U
<i>Polygonum aviculare</i> L. 마디풀 KGNU 75582	E.M
Molluginaceae 석류풀과	
<i>Mollugo pentaphylla</i> L. 석류풀 KGNU 75724	U
Portulacaceae 쇠비름과	
<i>Portulaca oleracea</i> L. 쇠비름 KGNU 75623	E.M
Caryophyllaceae 석죽과	
<i>Arenaria serpyllifolia</i> L. 벼룩이자리 KGNU 75528	E
<i>Cerastium holosteoides</i> var. <i>hallaisanense</i> (Nakai) Mizush. 점나도나물 WNU 75883	E
<i>Cucubalus baccifer</i> var. <i>japonicus</i> Miq. 덩굴별꽃 KGNU 75809	U
<i>Lychnis cognata</i> Maxim. 동자꽃 KGNU 75896	O
<i>Pseudostellaria davidii</i> (Franch.) Pax ex Pax & Hoffm. 덩굴개별꽃 WNU 75537	E.M
<i>P. heterophylla</i> (Miq.) Pax ex Pax & Hoffm. 개별꽃 WNU 75917	E.M
<i>P. palibiniana</i> (Takeda) Ohwi 큰개별꽃 KGNU 76027	M
<i>Silene firma</i> Siebold & Zucc. 장구채 KGNU 75779	E.M
<i>S. seoulensis</i> Nakai 가는장구채 KGNU 76063	U
<i>Stellaria alsine</i> var. <i>undulata</i> (Thunb.) Ohwi 벼룩나물 KGNU 75528	E
<i>S. aquatica</i> (L.) Scop. 쇠별꽃 KGNU 75991	E.M
Chenopodiaceae 명아주과	
<i>Chenopodium album</i> var. <i>centrorubrum</i> Makino 명아주 KGNU 75530	E
<i>C. ficifolium</i> Smith 좁명아주 KGNU 75912	E
Amaranthaceae 비름과	
<i>Achyranthes japonica</i> (Miq.) Nakai 쇠무릎 KGNU 75439	E.M
<i>Amaranthus retroflexus</i> L. 털비름 KGNU 75678	E
Magnoliaceae 목련과	
<i>Magnolia sieboldii</i> K.Koch 함박꽃나무 KGNU 75462	O
Schisandraceae 오미자과	
<i>Schisandra chinensis</i> (Turcz.) Baill. 오미자 KGNU 62470	E.M
Lauraceae 녹나무과	
<i>Lindera obtusiloba</i> Blume 생강나무 KGNU 75519	E.M
Ranunculaceae 미나리아재비과	
<i>Aconitum jaluense</i> Kom. 투구꽃 KGNU 75715	M
<i>A. pseudolaeve</i> Nakai 진범 KGNU 75429	M
<i>Adonis amurensis</i> Regel & Radde 복수초 KGNU 75428	M.O
<i>Anemone raddeana</i> Regel 평의바람꽃 KGNU 75446	O
<i>Cimicifuga dahurica</i> (Turcz. ex Fisch. & C.A.Mey.) Maxim. 눈빛승마 WNU 75737	E.M
<i>Clematis apiifolia</i> DC. 사위질빵 KGNU 75820	U
<i>C. fusca</i> var. <i>violacea</i> Maxim. 종덩굴 KGNU 4670	U
<i>C. heracleifolia</i> DC. 병조희풀 KGNU 75402	M
<i>C. terniflora</i> var. <i>mandshurica</i> (Rupr.) Ohwi 으아리 KGNU 75696	M

Continued

Scientific name	Usefulness
<i>C. trichotoma</i> Nakai 할미밀망 KGNU 75423	U
<i>Ranunculus japonicus</i> Thunb. 미나리아재비 KGNU 75937	M
<i>Thalictrum actaeifolium</i> var. <i>brevistylum</i> Nakai 참평의다리 KGNU 5171	E
<i>T. aquilegifolium</i> var. <i>sibiricum</i> Regel & Tiling 평의다리 KGNU 53985	E.M
<i>T. filamentosum</i> var. <i>tenerum</i> (Huth) Ohwi 산평의다리 WNU 75758	M
Berberidaceae 매자나무과	
<i>Caulophyllum robustum</i> Maxim. 평의다리아재비 KGNU 63313	E.M
Lardizabalaceae 으름덩굴과	
<i>Akebia quinata</i> (Thunb.) Decne. 으름덩굴 KGNU 75882	E.M.O
Menispermaceae 방기과	
<i>Menispermum dauricum</i> DC. 새모래덩굴 KGNU 75482	U
Chloranthaceae 홀아비꽃대과	
<i>Chloranthus japonicus</i> Siebold 홀아비꽃대 KGNU 75419	U
Aristolochiaceae 쥐방울덩굴과	
<i>Aristolochia contorta</i> Bunge 쥐방울덩굴 KGNU 75719	M
<i>Asarum sieboldii</i> Miq. 죽도리풀 KGNU 76032	M
<i>A. versicolor</i> (K.Yamaki) Y.N.Lee 무늬죽도리풀 KGNU 75996	U
Actinidiaceae 다래나무과	
<i>Actinidia arguta</i> (Siebold & Zucc.) Planch. ex Miq. 다래 KGNU 5675	E.M
<i>A. kolomikta</i> (Maxim. & Rupr.) Maxim. 쥐다래 KGNU 76078	E
<i>A. polygama</i> (Siebold & Zucc.) Planch. ex Maxim. 개다래 WNU 75544	E.M
Guttiferae 물레나물과	
<i>Hypericum ascyron</i> L. 물레나물 KGNU 75612	E.O
<i>H. erectum</i> Thunb. 고추나물 KGNU 75727	M
Papaveraceae 양귀비과	
<i>Chelidonium majus</i> var. <i>asiaticum</i> (Hara) Ohwi 애기똥풀 KGNU 75826	M
<i>Hylomecon vernalis</i> Maxim. 피나물 KGNU 76029	M.O
Fumariaceae 현호색과	
<i>Corydalis maculata</i> B.U.Oh & Y.S.Kim 점현호색 KGNU 75440	U
<i>C. pauciovulata</i> Ohwi 선괴불주머니 KGNU 75515	U
<i>C. remota</i> Fisch. ex Maxim. 현호색 KGNU 75969	M
<i>C. speciosa</i> Maxim. 산괴불주머니 KGNU 75875	U
<i>Dicentra spectabilis</i> (L.) Lem. 금낭화 KGNU 75664	E.O
Cruciferae 십자화과	
<i>Arabis gemmifera</i> (Matsum.) Makino 산장대 KGNU 75589	U
<i>A. glabra</i> Bernh. 장대나물 KGNU 75764	E
<i>A. pendula</i> L. 느러진장대 KGNU 75799	E
<i>Capsella bursapastoris</i> (L.) L.W.Medicus 냉이 KGNU 75849	E.M
<i>Cardamine flexuosa</i> With. 황새냉이 KGNU 75706	E
<i>C. impatiens</i> L. 싸리냉이 KGNU 75920	E
<i>C. komarovii</i> Nakai 논쟁이냉이 KGNU 75972	E

Continued

Scientific name	Usefulness
<i>C. leucantha</i> (Tausch) O.E.Schulz 미나리냉이 KWNNU 75504	E
<i>Draba nemorosa</i> L. 꽃다지 KWNNU 75592	E.M
<i>Rorippa indica</i> (L.) Hiern 개갓냉이 KWNNU 75417	E
<i>R. palustris</i> (Leyss.) Besser 속속이풀 KWNNU 75880	E
<i>Sisymbrium luteum</i> (Maxim.) O.E.Schulz 노란장대 KWNNU 75486	U
<i>Thlaspi arvense</i> L. 말냉이 KWNNU 75684	E
Crassulaceae 돌나물과	
<i>Hylotelephium verticillatum</i> (L.) H.Ohba 세잎평의비름 KWNNU 53988	U
<i>Sedum aizoon</i> L. 가는기린초 KWNNU 76077	M
<i>S. kamschaticum</i> Fisch. & Mey. 기린초 KWNNU 75459	E
<i>S. polytrichoides</i> Hemsl. 바위채송화 KWNNU 63648	U
<i>S. sarmentosum</i> Bunge 돌나물 KWNNU 63632	E.M
Saxifragaceae 범의귀과	
<i>Astilbe rubra</i> Hook.f. & Thomson 노루오줌 KWNNU 75611	M
<i>Chrysosplenium japonicum</i> (Maxim.) Makino 산팽이눈 KWNNU 76008	U
<i>Deutzia glabrata</i> Kom. 물참대 KWNNU 75654	O
<i>D. uniflora</i> Shirai 매화말발도리 KWNNU 75614	O
<i>Mukdenia rossii</i> (Oliv.) Koidz. 돌단풍 KWNNU 76056	O
<i>Philadelphus schrenkii</i> Rupr. 고광나무 KWNNU 75403	O
<i>Rodgersia podophylla</i> A.Gray 도깨비부채 KWNNU 76080	U
<i>Saxifraga fortunei</i> var. <i>incislobata</i> (Engl. & Irmsch.) Nakai 바위떡풀 KWNNU 75606	E
<i>S. punctata</i> L. 톱바위취 KWNNU 76073	U
Rosaceae 장미과	
<i>Agrimonia coreana</i> Nakai 산짚신나물 KWNNU 76023	E.M
<i>A. pilosa</i> Ledeb. 짚신나물 KWNNU 75645	E.M
<i>Aruncus dioicus</i> var. <i>kamschaticus</i> (Maxim.) H.Hara 눈개승마 KWNNU 75916	U
<i>Crataegus pinnatifida</i> Bunge 산사나무 KWNNU 64585	E.M
<i>Duchesnea indica</i> (Andr.) Focke 뱀딸기 KWNNU 75477	E.M
<i>Geum aleppicum</i> Jacq. 큰뱀무 KWNNU 75577	E
<i>Malus baccata</i> Borkh. 야광나무 KWNNU 75593	E.O
<i>Potentilla cryptotaeniae</i> Maxim. 물양지꽃 KWNNU 75534	U
<i>P. dickinsii</i> Franch. & Sav. 돌양지꽃 KWNNU 75772	U
<i>P. fragarioides</i> var. <i>major</i> Maxim. 양지꽃 KWNNU 75884	E.M
<i>P. freyniana</i> Bornm. 세잎양지꽃 KWNNU 64890	E
<i>Prunus japonica</i> var. <i>nakaii</i> (H.Lév.) Rehder 이스라지 KWNNU 59179	E.M
<i>P. padus</i> L. 귀룽나무 KWNNU 75957	E.M
<i>P. persica</i> (L.) Batsch 복사나무 KWNNU 75505	E
<i>P. sargentii</i> Rehder 산벚나무 KWNNU 75992	O.P
<i>Pyrus ussuriensis</i> Maxim. 산돌배 KWNNU 59125	E
<i>Rosa multiflora</i> Thunb. 찔레꽃 KWNNU 64429	E.M
<i>Rubus crataegifolius</i> Bunge 산딸기 KWNNU 75513	E.M

Continued

Scientific name	Usefulness
<i>R. oldhamii</i> Miq. 줄딸기 KGNU 76053	E
<i>R. parvifolius</i> L. 명석딸기 KGNU 64845	E.M
<i>Sorbus alnifolia</i> (Siebold & Zucc.) K.Koch 팔배나무 KGNU 64578	E
<i>Spiraea fritschiana</i> Schneid 참조팝나무 KGNU 75496	O
<i>S. prunifolia</i> for. <i>simpliciflora</i> Nakai 조팝나무 KGNU 75655	E.M.O
<i>Stephanandra incisa</i> (Thunb.) Zabel 국수나무 KGNU 75656	U
Leguminosae 콩과	
<i>Chamaecrista nomame</i> (Siebold) H.Ohashi 차풀 KGNU 75536	E.M
<i>Desmodium podocarpum</i> var. <i>oxyphyllum</i> (DC.) H.Ohashi 도둑놈의갈고리 KGNU 75410	U
<i>Dunbaria villosa</i> (Thunb.) Makino 여우팔 KGNU 75651	U
<i>Glycine soja</i> Siebold & Zucc. 돌콩 KGNU 75561	E
<i>Kummerowia striata</i> (Thunb. ex Murray) Schindl. 매듭풀 KGNU 75625	U
<i>Lathyrus davidii</i> Hance 활랑나물 KGNU 75888	E.M
<i>Lespedeza bicolor</i> Turcz. 싸리 KGNU 75545	O.F
<i>L. cyrtobotrya</i> Miq. 참싸리 KGNU 75409	O.F
<i>L. maximowiczii</i> C.K.Schneid. 조록싸리 KGNU 75941	O
<i>L. tomentosa</i> (Thunb.) Siebold ex Maxim. 개싸리 KGNU 75420	O
<i>Maackia amurensis</i> Rupr. & Maxim. 다릅나무 KGNU 58625	T
<i>Melilotus suaveolens</i> Ledeb. 전동싸리 KGNU 71501	P
<i>Pueraria lobata</i> (Willd.) Ohwi 칩 KGNU 76069	E.M.F
<i>Robinia pseudoacacia</i> L. 아까시나무 KGNU 75385	O
<i>Sophora flavescens</i> Solander ex Aiton 고삼 KGNU 75900	M
<i>Trifolium repens</i> L. 토끼풀 KGNU 64679	O
<i>Vicia amurensis</i> Oett. 벌완두 KGNU 75557	E
<i>V. japonica</i> A.Gray 넓은잎갈퀴 KGNU 75479	E
<i>V. unijuga</i> A.Braun 나비나물 KGNU 75643	E
<i>V. venosa</i> var. <i>cuspidata</i> Maxim. 광릉갈퀴 KGNU 75731	E
<i>V. angularis</i> var. <i>nipponensis</i> (Ohwi) Ohwi & H.Ohashi 새팔 KGNU 76072	E
Oxalidaceae 팽이밥과	
<i>Oxalis corniculata</i> L. 팽이밥 KGNU 75631	E.M
<i>O. obtriangulata</i> Maxim. 큰팽이밥 KGNU 75998	E
<i>O. stricta</i> L. 선팽이밥 KGNU 75476	E
Geraniaceae 쥐손이풀과	
<i>Geranium koreanum</i> Kom. 둥근이질풀 KGNU 75894	M
<i>G. thunbergii</i> Siebold & Zucc. 이질풀 KGNU 75642	M
Euphorbiaceae 대극과	
<i>Acalypha australis</i> L. 깨풀 KGNU 75701	E
<i>Euphorbia supina</i> Raf. 애기땅빈대 KGNU 76005	U
<i>Securinega suffruticosa</i> (Pall.) Rehder 광대싸리 KGNU 75618	M
Rutaceae 운향과	
<i>Zanthoxylum schinifolium</i> Siebold & Zucc. 산초나무 KGNU 75620	E

Continued

Scientific name	Usefulness
Simaroubaceae 소태나무과	
<i>Picrasma quassioides</i> (D.Don) Benn. 소태나무 KGNU 75895	M.F
Anacardiaceae 율나무과	
<i>Rhus javanica</i> L. 불나무 KGNU 63289	E.M
<i>R. tricarpa</i> Miq. 개율나무 KGNU 63961	M
Aceraceae 단풍나무과	
<i>Acer mandshuricum</i> Maxim. 복장나무 KGNU 75514	O
<i>A. pictum</i> subsp. <i>mono</i> (Maxim.) Ohashi 고로쇠나무 KGNU 75736	M.O
<i>A. pseudosieboldianum</i> (Pax) Kom. 당단풍나무 KGNU 75856	O
<i>A. tataricum</i> subsp. <i>ginnala</i> (Maxim.) Wesm. 신나무 KGNU 75905	I
<i>A. triflorum</i> Kom. 복자기 KGNU 75554	O
Balsaminaceae 봉선화과	
<i>Impatiens nolitangere</i> L. 노랑물봉선 KGNU 76065	U
<i>I. textori</i> 물봉선 KGNU 75456	M
Celastraceae 노박덩굴과	
<i>Celastrus flagellaris</i> Rupr. 푼지나무 KGNU 10974	U
<i>C. orbiculatus</i> Thunb. 노박덩굴 KGNU 76033	E.F
<i>Euonymus alatus</i> for. <i>ciliatodentatus</i> (Franch. & Sav.) Hiyama 회잎나무 KGNU 76035	E
<i>E. hamiltonianus</i> Wall. 참빗살나무 KGNU 75560	M.P
<i>E. macropterus</i> Rupr. 나래회나무 KGNU 76041	O
<i>E. oxyphyllus</i> Miq. 참회나무 KGNU 75418	F
<i>E. sachalinensis</i> (F.Schmidt) Maxim. 회나무 KGNU 11254	U
<i>Tripterygium regelii</i> Sprague & Takeda 미역줄나무 KGNU 64366	U
Staphyleaceae 고추나무과	
<i>Staphylea bumalda</i> DC. 고추나무 KGNU 75763	E
Vitaceae 포도과	
<i>Ampelopsis brevipedunculata</i> (Maxim.) Trautv. 개머루 KGNU 64508	U
<i>Parthenocissus tricuspidata</i> (Siebold & Zucc.) Planch. 담쟁이덩굴 KGNU 75394	O.P
<i>Vitis flexuosa</i> Thunb. 새머루 KGNU 75491	E
Tiliaceae 피나무과	
<i>Tilia amurensis</i> Rupr. 피나무 KGNU 75723	T.F
<i>Triumfetta japonica</i> Makino 고슴도치풀 KGNU 75457	U
Sterculiaceae 벽오동과	
<i>Corchoropsis tomentosa</i> (Thunb.) Makino 수까치깨 KGNU 75924	U
Violaceae 제비꽃과	
<i>Viola acuminata</i> Ledeb. 줄방제비꽃 KGNU 75767	E
<i>V. albida</i> Palib. 태백제비꽃 KGNU 75885	U
<i>V. albida</i> var. <i>chaerophylloides</i> (Regel) F.Maek. ex Hara 남산제비꽃 KGNU 75968	U
<i>V. collina</i> Besser 둥근털제비꽃 KGNU 75979	U
<i>V. diamantiaca</i> Nakai 금강제비꽃 KGNU 75488	U
<i>V. keiskei</i> Miq. 잔털제비꽃 KGNU 75955	U

Continued

Scientific name	Usefulness
<i>V. mandshurica</i> W.Becker 제비꽃 KGNU 76038	E.M
<i>V. orientalis</i> (Maxim.) W.Becker 노랑제비꽃 KGNU 76058	O
<i>V. phalacrocarpa</i> Maxim. 털제비꽃 KGNU 75521	U
<i>V. rossii</i> Hemsl. 고깔제비꽃 KGNU 75630	U
<i>V. selkirkii</i> Pursh ex (Goldie) 피제비꽃 KGNU 75786	U
<i>V. tokubuchiana</i> var. <i>takedana</i> (Makino) F.Maek. 민둥피제비꽃 KGNU 75984	U
<i>V. variegata</i> Fisch. ex Link 알록제비꽃 KGNU 75985	U
<i>V. verecunda</i> A.Gray 콩제비꽃 KGNU 75588	E
Cucurbitaceae 박과	
<i>Schizopepon bryoniaefolius</i> Maxim. 산외 KGNU 75556	U
Onagraceae 바늘꽃과	
<i>Circaea mollis</i> Slebold & Zucc. 털이슬 KGNU 75584	U
<i>Oenothera biennis</i> L. 달맞이꽃 KGNU 75405	O
Alangiaceae 박쥐나무과	
<i>Alangium platanifolium</i> var. <i>trilobum</i> (Miq.) Ohwi 박쥐나무 KGNU 75761	E
Comaceae 층층나무과	
<i>Cornus controversa</i> Hemsl. ex Prain 층층나무 KGNU 62532	O
<i>C. walteri</i> F.T.Wangerin 말채나무 KGNU 66152	U
Araliaceae 두릅나무과	
<i>Aralia elata</i> (Miq.) Seem. 두릅나무 KGNU 75773	E.M
<i>Eleutherococcus divaricatus</i> var. <i>chiisanensis</i> (Nakai) C.H.Kim & B.Y.Sun 지리산오갈피 KGNU 13560	E.M
<i>Kalopanax septemlobus</i> (Thunb. ex Murray) Koidz. 음나무 KGNU 75857	E.M
Umbelliferae 산형과	
<i>Angelica decursiva</i> (Miq.) Franch. & Sav. 바다나물 KGNU 75949	E.M
<i>A. purpuraefolia</i> Chung 지리강활 KGNU 64031	U
<i>Cryptotaenia japonica</i> Hassk. 파드득나물 KGNU 75469	E
<i>Cymopterus melanotilingia</i> (H.Boissieu) C.Y.Yoon 큰참나물 KGNU 75617	E
<i>Heraclium moellendorffii</i> Hance 어수리 KGNU 75909	E
<i>Ostericum sieboldii</i> (Miq.) Nakai 뿔미나리 KGNU 75890	E
<i>Peucedanum terebinthaceum</i> (Fisch.) Fisch. ex DC. 기름나물 KGNU 75865	E
<i>Pimpinella brachycarpa</i> (Kom.) Nakai 참나물 KGNU 75574	E
<i>Sanicula chinensis</i> Bunge 참반디 KGNU 75954	E.M
<i>Torilis japonica</i> (Houtt.) DC. 사상자 KGNU 75975	M
Pyrolaceae 노루발과	
<i>Pyrola japonica</i> Klenze ex Alef. 노루발 KGNU 64334	M
Ericaceae 진달래과	
<i>Rhododendron mucronulatum</i> Turcz. 진달래 KGNU 76010	E.O
<i>R. schlippenbachii</i> Maxim. 철쭉 KGNU 76050	O
<i>Vaccinium hirtum</i> var. <i>koreanum</i> (Nakai) Kitam. 산앵도나무 KGNU 75716	E

Continued

	Scientific name	Usefulness
Primulaceae 앵초과		
	<i>Androsace umbellata</i> (Lour.) Merr. 봄맞이 KGNU 75934	U
	<i>Lysimachia clethroides</i> Duby 큰까치수염 KGNU 75575	E
Styracaceae 때죽나무과		
	<i>Syrax obassia</i> Siebold & Zucc. 쪽동백나무 KGNU 75683	O
Symplocaceae 노린재나무과		
	<i>Symplocos chinensis</i> for. <i>pilosa</i> (Nakai) Ohwi 노린재나무 KGNU 75471	U
Oleaceae 물푸레나무과		
	<i>Fraxinus rhynchophylla</i> Hance 물푸레나무 KGNU 75454	M
	<i>Syringa reticulata</i> var. <i>mandshurica</i> (Maxim.) H.Hara 개회나무 KGNU 15152	U
Gentianaceae 용담과		
	<i>Gentiana zollingeri</i> Faw. 큰구슬봉이 KGNU 75765	U
Rubiaceae 꼭두서니과		
	<i>Asperula maximowiczii</i> Kom. 개갈퀴 KGNU 70290	U
	<i>Galium trifloriforme</i> Kom. 개선갈퀴 KGNU 75559	U
	<i>Rubia akane</i> Nakai 꼭두서니 KGNU 75398	M
	<i>R. chinensis</i> Regel & Maack 큰꼭두서니 KGNU 75760	M
Convolvulaceae 메꽃과		
	<i>Cuscuta japonica</i> Choisy 새삼 KGNU 75472	M
Boraginaceae 지치과		
	<i>Brachybotrys paridiformis</i> Maxim. ex Oliv. 당개지치 KGNU 75702	U
	<i>Trigonotis peduncularis</i> (Trevir.) Benth. ex Hemsl. 꽃마리 KGNU 75922	E
	<i>T. radicans</i> var. <i>sericea</i> (Maxim.) H.Hara 참꽃마리 KGNU 75729	E
Verbenaceae 마편초과		
	<i>Callicarpa japonica</i> Thunb. 작살나무 KGNU 75915	O
	<i>Clerodendrum trichotomum</i> Thunb. ex Murray 누리장나무 KGNU 75628	E.M
Labiatae 꿀풀과		
	<i>Ajuga multiflora</i> Bunge 조개나물 KGNU 75936	M
	<i>Clinopodium micranthum</i> (Regel) Hara 두메층층이 KGNU 75474	U
	<i>Elsholtzia splendens</i> Nakai 꽃향유 KGNU 75551	M
	<i>Isodon excisus</i> (Maxim.) Kudo 오리방풀 KGNU 75808	E
	<i>I. inflexus</i> (Thunb.) Kudo 산박하 KGNU 75451	E
	<i>I. japonicus</i> (Burm.) Hara 방아풀 KGNU 75481	E
	<i>Lamium album</i> var. <i>barbatum</i> (Siebold & Zucc.) Franch. & Sav. 광대수염 KGNU 76036	E
	<i>Leonurus japonicus</i> Houtt. 익모초 KGNU 76083	M
	<i>L. macranthus</i> Maxim. 송장풀 KGNU 75615	M
	<i>Meehania urticifolia</i> (Miq.) Makino 벌개덩굴 KGNU 75879	E
	<i>Mosla punctulata</i> (J.F.Gmelin) Nakai 들깨풀 KGNU 76066	M
	<i>Phlomis umbrosa</i> Turcz. 속단 KGNU 75533	E.M
	<i>Stachys japonica</i> Miq. 석잠풀 KGNU 75913	U
	<i>Teucrium japonicum</i> Houtt. 개곽향 KGNU 75676	U

Continued

	Scientific name	Usefulness
	<i>T. viscidum</i> var. <i>miquelianum</i> (Maxim.) Hara 덩굴곽향 KWNU 75802	U
Solanaceae 가지과		
	<i>Solanum nigrum</i> L. 까마중 KWNU 75498	E.M
Scrophulariaceae 현삼과		
	<i>Lindernia procumbens</i> (Krock.) Borbas 발뚝외풀 KWNU 75677	U
	<i>Mazus pumilus</i> (Burm.f.) Steenis 주름잎 KWNU 75766	E
	<i>Melampyrum roseum</i> Maxim. 꽃머느리밥풀 KWNU 75401	U
	<i>Pedicularis resupinata</i> L. 송이풀 KWNU 75698	E.M
	<i>Phtheirospermum japonicum</i> (Thunb.) Kanitz 나도송이풀 KWNU 75751	U
	<i>Scrophularia kakudensis</i> Franch. 큰개현삼 KWNU 75830	M
Phymaceae 파리풀과		
	<i>Phryma leptostachya</i> var. <i>asiatica</i> H.Hara 파리풀 KWNU 75901	M
Plantaginaceae 질경이과		
	<i>Plantago asiatica</i> L. 질경이 KWNU 75806	E.M
Caprifoliaceae 인동과		
	<i>Lonicera maackii</i> (Rupr.) Maxim. 괴불나무 KWNU 75858	E
	<i>L. praeflorens</i> Batalin 울괴불나무 KWNU 64444	U
	<i>L. subsessilis</i> Rehder 청괴불나무 KWNU 18313	P
	<i>Sambucus williamsii</i> var. <i>coreana</i> (Nakai) Nakai 딱총나무 KWNU 76044	E.M
	<i>Viburnum opulus</i> var. <i>calvescens</i> (Rehder) Hara 백당나무 KWNU 75806	O
	<i>Weigela florida</i> (Bunge) A.DC. 붉은병꽃나무 KWNU 64466	O
	<i>W. subsessilis</i> L.H.Bailey 병꽃나무 KWNU 75872	O
Adoxaceae 연복초과		
	<i>Adoxa moschatellina</i> L. 연복초 KWNU 75524	U
Valerianaceae 마타리과		
	<i>Patrinia scabiosaefolia</i> Fisch. ex Trevir. 마타리 KWNU 76004	E.M
	<i>P. villosa</i> (Thunb.) Juss. 뚝갈 KWNU 75453	E
	<i>Valeriana fauriei</i> Briq. 쥐오줌풀 KWNU 63080	E.M
Campanulaceae 초롱꽃과		
	<i>Adenophora divaricata</i> Franch. & Sav. 넓은잔대 KWNU 75478	E
	<i>A. remotiflora</i> (Siebold & Zucc.) Miq. 모시대 KWNU 75789	E
	<i>A. verticillata</i> Fisch. 층층잔대 KWNU 75697	E
	<i>Asyneuma japonicum</i> (Miq.) Briq. 영아자 KWNU 76071	E
	<i>Codonopsis lanceolata</i> (Siebold & Zucc.) Trautv. 더덕 KWNU 75947	E.M
Compositae 국화과		
	<i>Adenocaulon himalaicum</i> Edgew. 멀가치 KWNU 75604	E
	<i>Ainsliaea acerifolia</i> Sch.Bip. 단풍취 KWNU 75867	E
	<i>Ambrosia artemisiifolia</i> L. 돼지풀 KWNU 75404	U
	<i>Artemisia capillaris</i> Thunb. 사철쭉 KWNU 75485	E
	<i>A. feddei</i> H.Lev. & Vaniot 뽕쭉 KWNU 75395	U
	<i>A. gmelini</i> Weber ex Stechm. 더위지기 KWNU 75585	M

Continued

Scientific name	Usefulness
<i>A. keiskeana</i> Miq. 맑은대쭈 KGNU 75790	E.M
<i>A. princeps</i> Pamp. 쭈 KGNU 75422	E.M
<i>A. stolonifera</i> (Maxim.) Kom. 넓은잎외잎쭈 KGNU 75707	E
<i>Aster ageratoides</i> Turcz. 까실쭈부쟁이 KGNU 75833	U
<i>A. pilosus</i> Willd. 미국쭈부쟁이 KGNU 75829	U
<i>A. scaber</i> Thunb. 참쭈 KGNU 75903	E
<i>A. tataricus</i> L.f. 개미쭈 KGNU 76007	E.M
<i>Atractylodes ovata</i> (Thunb.) DC. 삼쭈 KGNU 76082	E.M
<i>Bidens bipinnata</i> L. 도깨비바늘 KGNU 75613	E.M
<i>B. frondosa</i> L. 미국가막사리 KGNU 75807	U
<i>Carpesium macrocephalum</i> Franch. & Sav. 여우오쭈 KGNU 75573	M
<i>C. triste</i> Maxim. 두메담배쭈 KGNU 75778	U
<i>Centipeda minima</i> (L.) A.Br. & Asch. 중대가리쭈 KGNU 75817	U
<i>Cirsium japonicum</i> var. <i>maackii</i> (Maxim.) Matsum. 영경쭈 KGNU 75950	E.M
<i>C. pendulum</i> Fisch. ex DC. 큰영경쭈 KGNU 75484	E
<i>C. setidens</i> (Dunn) Nakai 고려영경쭈 KGNU 75540	E
<i>Conyza canadensis</i> (L.) Cronquist 망쭈 KGNU 75904	E
<i>Crepidiastrum denticulatum</i> (Houtt.) Pak & Kawano 이고들빼기 KGNU 75877	E.P
<i>Dendranthema boreale</i> (Makino) Ling ex Kitam. 산쭈 KGNU 20945	M
<i>D. zawadskii</i> (Herb.) Tzvelev 산구절쭈 KGNU 75755	M
<i>Erigeron annuus</i> (L.) Pers. 개망쭈 KGNU 75708	E
<i>Eupatorium japonicum</i> Thunb. ex Murray 등골나물 KGNU 75433	E
<i>Galinsoga ciliata</i> (Raf.) S.F.Blake 털별꽃아재비 KGNU 75711	U
<i>Hemistepa lyrata</i> Bunge 지칭개 KGNU 75932	E
<i>Inula britannica</i> var. <i>japonica</i> (Thunb.) Franch. & Sav. 금불쭈 KGNU 75814	E.M
<i>Ixeris polycephala</i> Cass. 벌쭈마귀 KGNU 75933	E.P
<i>Lactuca indica</i> L. 왕고들빼기 KGNU 75792	E.M.P
<i>L. indica</i> for. <i>indivisa</i> (Makino) Hara 가는잎왕고들빼기 KGNU 75864	E.P
<i>L. raddeana</i> Maxim. 산쭈마귀 KGNU 67454	E.P
<i>L. triangulata</i> Maxim. 두메고들빼기 KGNU 75679	P
<i>Ligularia fischeri</i> (Ledeb.) Turcz. 곰쭈 KGNU 67835	E
<i>Parasenecio auriculata</i> var. <i>kamtschatica</i> (Maxim.) H.Koyama 나레박쭈나물 KGNU 75470	E
<i>Petasites japonicus</i> (Siebold & Zucc.) Maxim. 머쭈 KGNU 75902	E.M.P
<i>Picris hieracioides</i> var. <i>koreana</i> Kitam. 쇠서나물 KGNU 75407	E.P
<i>Saussurea gracilis</i> Maxim. 은분쭈 KGNU 75649	P
<i>S. grandifolia</i> Maxim. 서덜쭈 KGNU 75801	E.P
<i>S. seoulensis</i> Nakai 분쭈 KGNU 22201	E.P
<i>Sigesbeckia glabrescens</i> (Makino) Makino 진득찰 KGNU 75940	M.P
<i>S. pubescens</i> (Makino) Makino 털진득찰 KGNU 75845	M.P
<i>Solidago virgaurea</i> subsp. <i>asiatica</i> Kitam. ex Hara 미역쭈 KGNU 75943	E.M
<i>Syneilesis palmata</i> (Thunb.) Maxim. 우산나물 KGNU 75619	E.P

Continued

Scientific name	Usefulness
<i>Synurus deltoides</i> (Aiton) Nakai 수리취 KGNU 75541	E.P
<i>Taraxacum coreanum</i> Nakai 흰민들레 KGNU 75653	E.M
<i>T. officinale</i> Weber 서양민들레 KGNU 75386	E
Liliaceae 백합과	
<i>Allium monanthum</i> Maxim. 달래 KGNU 76001	E
<i>A. sacculiferum</i> Maxim. 참산부추 KGNU 75730	E
<i>Asparagus schoberioides</i> Kunth 비짜루 KGNU 75859	E
<i>Disporum smilacinum</i> A.Gray 애기나리 KGNU 63783	E.P
<i>D. uniflorum</i> Baker 윤판나물 KGNU 75876	E.P
<i>D. viridescens</i> (Maxim.) Nakai 큰애기나리 KGNU 70652	E.P
<i>Erythronium japonicum</i> (Balrer) Decne. 얼레지 KGNU 75976	.ME
<i>Heloniopsis koreana</i> Fuse & al. 처녀치마 KGNU 75783	U
<i>Hemerocallis fulva</i> (L.) L. 원추리 KGNU 75785	E.M.O.P
<i>Lilium amabile</i> Palib. 털중나리 KGNU 75392	E.M
<i>Lloydia triflora</i> (Ledeb.) Baker 나도개감채 KGNU 75660	U
<i>Polygonatum inflatum</i> Kom. 통동굴레 KGNU 75974	E.P
<i>P. involucratum</i> (Franch. & Sav.) Maxim. 용동굴레 KGNU 75873	E.P
<i>P. lasianthum</i> Maxim. 죽대 KGNU 75832	M
<i>P. odoratum</i> var. <i>pluriflorum</i> (Miq.) Ohwi 등굴레 KGNU 64086	E.P
<i>Smilacina japonica</i> A.Gray 풀숨대 KGNU 75501	E
<i>Smilax nipponica</i> Miq. 선밀나물 KGNU 75803	E.P
<i>S. riparia</i> var. <i>ussuriensis</i> (Regel) Hara & T.Koyama 밀나물 KGNU 75811	E.P
<i>S. sieboldii</i> for. <i>intermis</i> (Nakai) Hara 민청가시덩굴 KGNU 75624	E.P
<i>S. sieboldii</i> Miq. 청가시덩굴 KGNU 75906	E.P
<i>Streptopus ovalis</i> (Ohwi) F.T.Wang & Y.C.Tang 금강애기나리 KGNU 63789	U
<i>Veratrum maackii</i> var. <i>japonicum</i> (Baker) T.Schmizu 여로 KGNU 75870	M
Dioscoreaceae 마과	
<i>Dioscorea batatas</i> Decne. 마 KGNU 75775	E.M.P
<i>D. quinqueloba</i> Thunb. 단풍마 KGNU 75925	P
<i>D. tokoro</i> Makino 도꼬로마 KGNU 75466	E.M
Iridaceae 붓꽃과	
<i>Iris minutiaurea</i> Makino 금붓꽃 KGNU 75416	O.P
<i>I. rossii</i> Baker 각시붓꽃 KGNU 75661	O.P
Juncaceae 골풀과	
<i>Juncus effusus</i> var. <i>decipiens</i> Buchenau 골풀 KGNU 75743	M.P
<i>J. leschenaultii</i> J.Gay 참비녀골풀 KGNU 75768	U
Commelinaceae 닭의장풀과	
<i>Commelina communis</i> L. 닭의장풀 KGNU 75781	E.M.P
<i>Streptolirion volubile</i> Edgew. 덩굴닭의장풀 KGNU 75435	E.P
Gramineae 벼과	
<i>Agropyron tsukushiense</i> var. <i>transiens</i> (Hack.) Ohwi 개밀 KGNU 75742	P

Continued

Scientific name	Usefulness
<i>Arundinella hirta</i> (Thunb.) Koidz. 새 KGNU 75512	P
<i>Diarrhena japonica</i> (Franch. & Sav.) Franch. & Sav. 용수염 KGNU 68065	P
<i>D. mandshurica</i> Maxim. 껍질용수염 KGNU 76062	U
<i>Digitaria ciliaris</i> (Retz.) Koel. 바랭이 KGNU 75387	P
<i>Echinochloa crusgalli</i> (L.) P.Beauv. 돌피 KGNU 75722	E.S
<i>Eleusine indica</i> (L.) Gaertn. 왕바랭이 KGNU 75639	P
<i>Eragrostis ferruginea</i> (Thunb.) P.Beauv. 그렁 KGNU 75756	P
<i>E. multicaulis</i> Steud. 비노리 KGNU 75647	P
<i>Hierochloa odorata</i> (L.) P.Beauv. 향모 KGNU 75734	U
<i>Milium effusum</i> L. 나도겨이삭 KGNU 75531	P
<i>Muhlenbergia japonica</i> Steud. 쥐꼬리새 KGNU 75467	P
<i>Oplismenus undulatifolius</i> (Ard.) P.Beauv. 주름조개풀 KGNU 75553	P
<i>Panicum bisulcatum</i> Thunb. 개기장 KGNU 75616	E.P
<i>Phragmites japonica</i> Steud. 달뿌리풀 KGNU 75586	M.P
<i>Poa nemoralis</i> L. 선포아풀 KGNU 67065	P
<i>Setaria viridis</i> (L.) P.Beauv. 강아지풀 KGNU 75424	P
<i>S. viridis</i> var. <i>major</i> (Gaudin) Petermann 가라지조 KGNU 75827	P
<i>Spodiopogon sibiricus</i> Trin. 큰기름새 KGNU 75897	P
<i>Stipa pekinensis</i> Hance 나래새 KGNU 75532	P
Araceae 천남성과	
<i>Arisaema amurense</i> for. <i>serratum</i> (Nakai) Kitag. 천남성 KGNU 75568	M
<i>A. peninsulae</i> Nakai 점박이천남성 KGNU 75935	M
<i>A. robustum</i> (Engl.) Nakai 넓은잎천남성 KGNU 75566	M
<i>Symplocarpus nipponicus</i> Makino 애기얇은부채 KGNU 75893	P
<i>S. renifolius</i> Schott ex Miq. 얇은부채 KGNU 75966	E.P
Cyperaceae 사초과	
<i>Carex bostrychostigma</i> Maxim. 길뚝사초 KGNU 76047	P
<i>C. ciliatomarginata</i> Nakai 털대사초 KGNU 75728	P
<i>C. filipes</i> Franch. & Sav. 낚시사초 KGNU 75522	P
<i>C. humilis</i> var. <i>nana</i> (Levl. et Vant.) Ohwi 산거울 KGNU 26478	P
<i>C. lanceolata</i> Boott 그늘사초 KGNU 75747	P
<i>C. siderosticta</i> Hance 대사초 KGNU 75487	P
<i>Cyperus amuricus</i> Maxim. 방동사니 KGNU 75602	M
Orchidaceae 난초과	
<i>Cephalanthera longibracteata</i> Blume 은대난초 KGNU 75732	U
<i>Liparis krameri</i> Franch. & Sav. 나나별이난초 KGNU 76002	U