



내북초등학교

Naebuk Elementary School

당선작 _ 류대현 정회원
 (주)건강기술공사 건축사사무소

대지위치	충청북도 보은군 내북면 화전길 20(화전리 5-1외 필지)
지역지구	계획관리지역
주요용도	초등학교
대지면적	29,804㎡
건축면적	3,182.62㎡
연면적	4,123.21㎡
건폐율	10.68%
용적률	13.84%
규모	지하 1층, 지상 2층
발주처	보은교육청
설계담당	김기욱, 김용숙, 김종표

“보은팔경을 품고 꿈을 키워가는 내북초등학교”

학교는 사회에 인재를 공급하는 요람으로서 건강한 재원을 육성할 수 있도록 최적의 환경으로 디자인되어야 한다. 내북초등학교는 건강한 꿈을 키워가기에 최적의 생활공간을 제공하고, 주민개방을 통한 다양한 인적 유입을 유도해 더불어 살아가는 지역사회의 “참되고 지혜로운 인재”를 길러내는 참교육 공간을 지향한다.

배치계획

대지 서측의 북측으로 연결된 녹지와 지형을 고려한 계획을 하였고, 남,동측 도로에서의 접근성 및 인지성 확보를 하였고, 남향배치 및 열린공간을 극대화하여 채광확보 및 효율적 동선 체계를 계획하고, 보행자 및 차량동선을 분리시켜 안정성을 확보하였다.

평면계획


명확한 실별조닝 / 도서정보실의 개방성 / 급식소의 쾌적성 / 향,축을 중심으로 계획 / 신발청결대 설치 / 원형 세차실 계획 / 학습준비실 및 교사실(DEN) / 교무센터 중심의 교실 배치 / 특별교실 계획 / 다목적실의 다양한 공간 변형 등을 계획하여 학습과 이용에 편리하도록 계획 하였습니다.

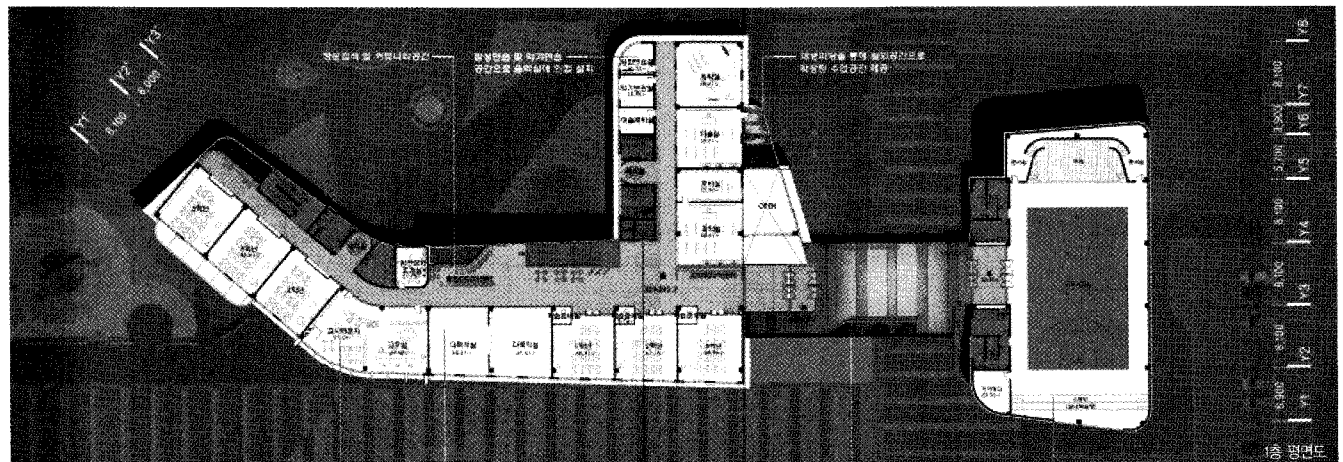
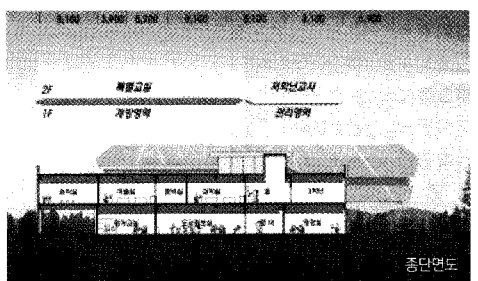
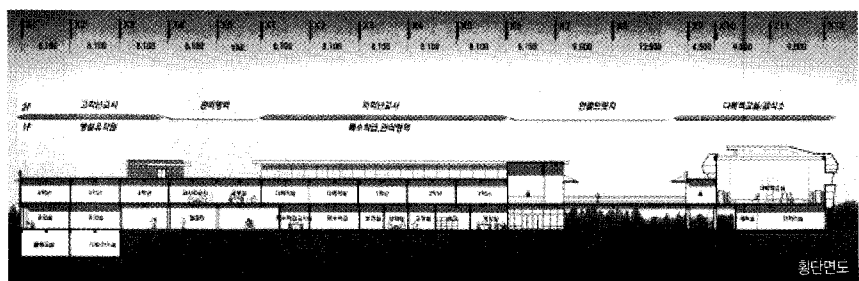
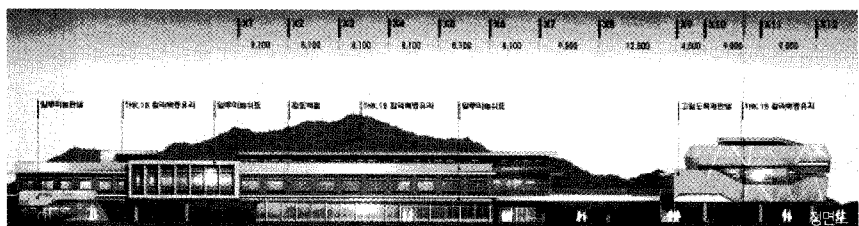
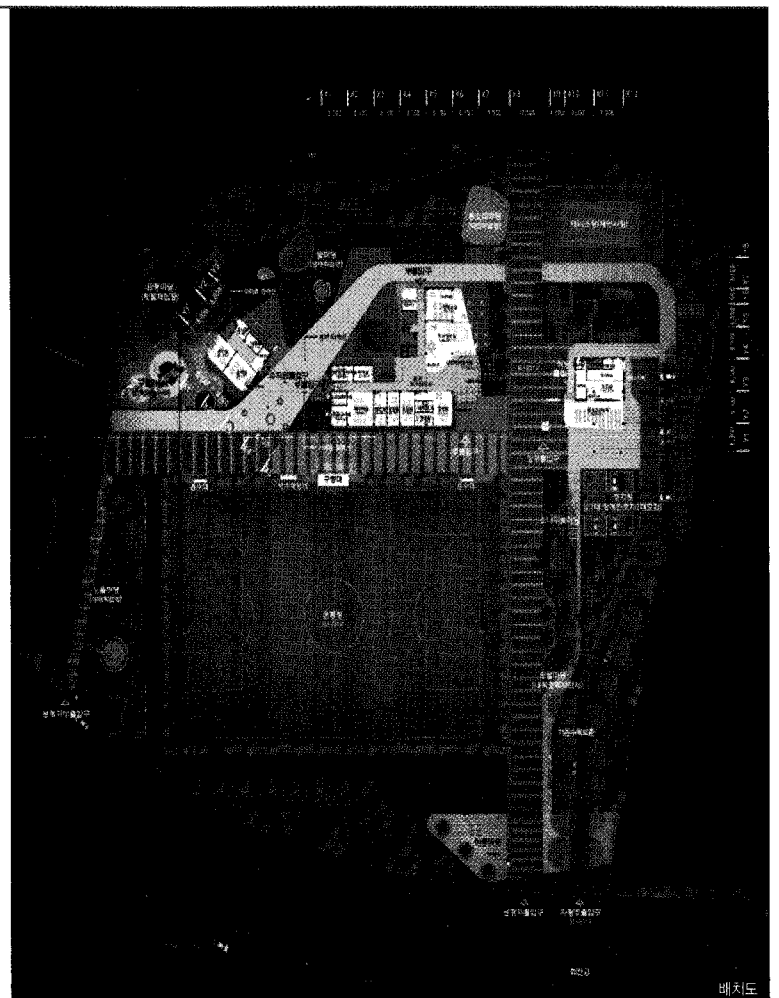
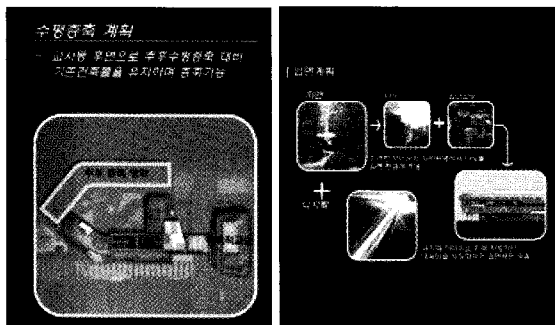
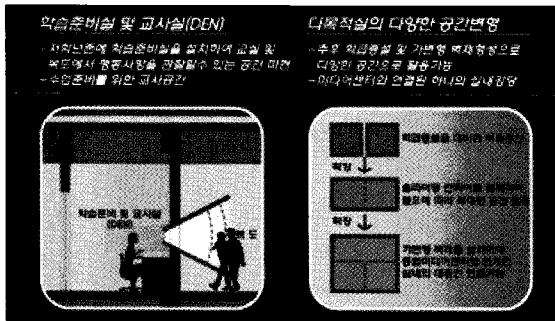
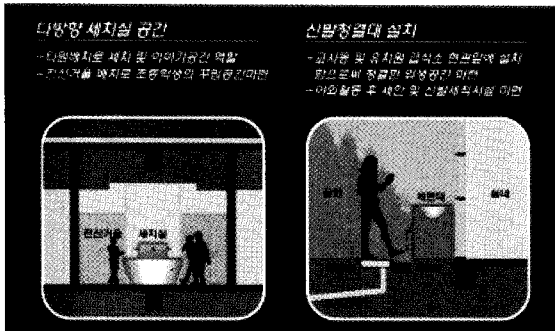
입, 단면계획

• 입면계획 :

자연의 흐름과 주변 컨텍스트에서 이미지 요소를 추출하여 입면에 반영했으며, 미래지향적, 자연친화적인 재료와 상징성을 반영하여 지역사회의 랜드마크가 될 수 있는 입면계획고, 디지털 이미지로 미래 지향적인 내북인을 상징화하여 입면 패턴 적용 및 수려한 보은군의 자연환경에서 나무를 입면 컨셉에 적용하였다.

• 단면계획 :

친환경 자연환기 시스템을 계획하여 자연환기를 위한 복도 천정에 친환경 시스템 바람길을 설치 하였고, 복도 천정에 남측고창을 두어 햇빛, 바람, 공기를 자유로이 유입하고, 천정고를 높이두어 도서정보실의 개방감 확보하고 야외데크와 연결하여 공간 확장을 하였다. 





내북초등학교

Naebuk Elementary School

우수작 _ 변연수 정희원
건축사사무소 예당

대지위치	충북 보은군 내북면 화전길 20
지역지구	계획관리지역, 하천구역
주요용도	교육연구시설
대지면적	29,736.00㎡
건축면적	2,733.16㎡
연면적	4,122.60㎡
건폐율	9.19%
용적률	13.86%
규모	지하 1층, 지상 2층

- 첫 느낌

앞 내를 건너니 바로 교문.

교문 동쪽 진입로에는 사시사철 푸른 기상을 자랑하는 소나무가 두 줄로 늘어선 채 찾아오는 이를 반갑게 맞이한다. 전형적인 학교건물이 너무나 온전한 모습으로 뒷산을 배경으로 하여 너른 앞뜰을 향해 서있다.

이곳에 새로운 학교가 들어설 것이다. 40여년의 전통과 역사를 가진 이 장소에서 꿈을 키우며 공부하던 가까머리 단발머리 중학생들은 지금쯤 어떻게 성장해서 무엇을 하며 살고 있을까? 이런 현실을 알고나 있을까?

- 현장의 대지에서 모든 실마리는 찾아지고

햇살이 잘 닿지 않은 곳에는 잔설이 남아 한기를 더하고 텅 빈 운동장에는 차가운 겨울바람이 춤을 춘다.

교사 뒤편으로 돌아가니 뒷산 우거진 숲속에서 한줄기 찬바람이 일고 한기가 내려오는 것이 으스스한 느낌을 준다. 뜨거운 여름철에는 산바람이 너무나 시원하고 고마운 바람이었지만, 서쪽 운동가에는 개나리덤불과 헛벗은 플라타너스가 농경지를 사이에 두고 서 있다.

강한 서향 빛과 북서 계절풍을 막아주기에는 어렵도 없어 보인다.

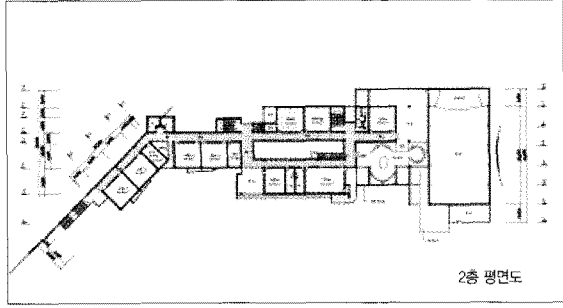
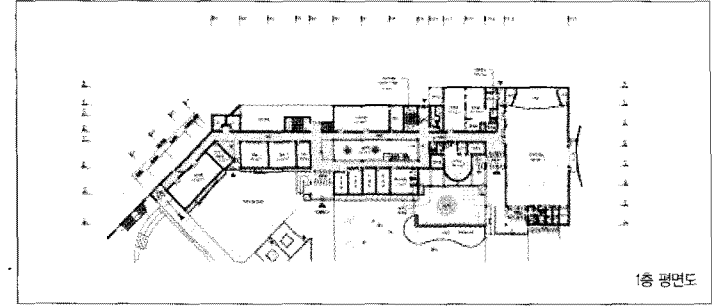
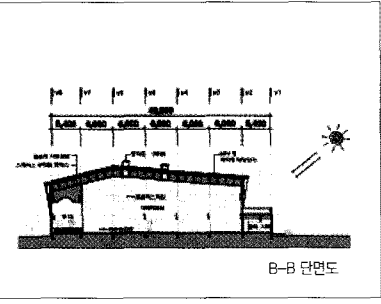
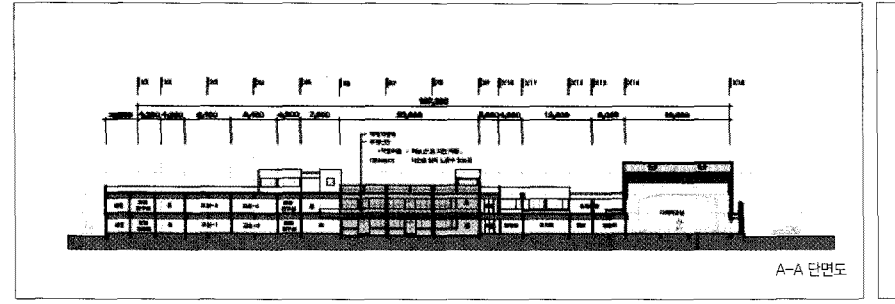
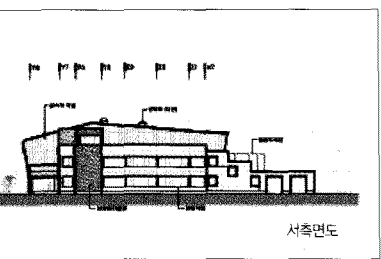
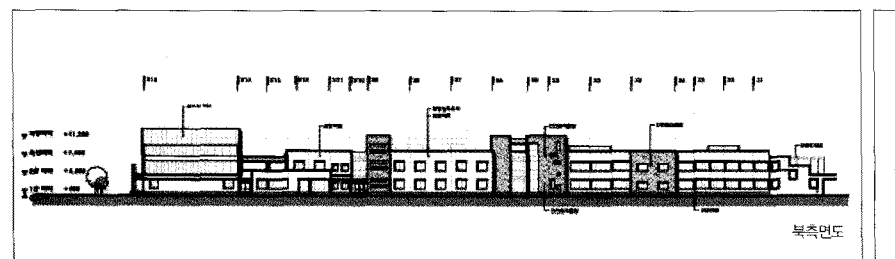
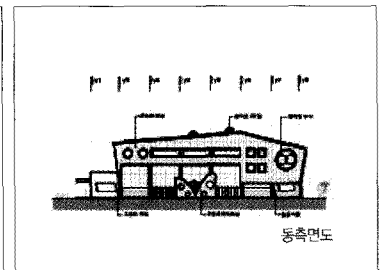
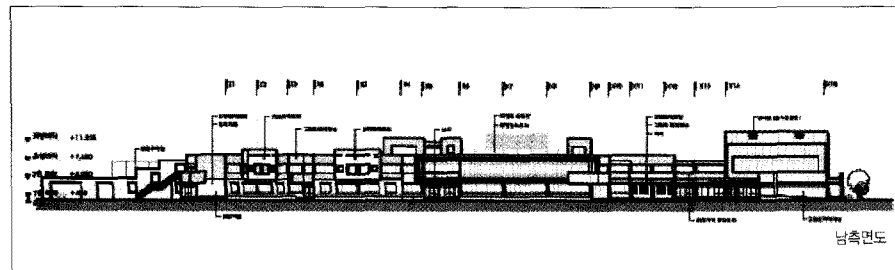
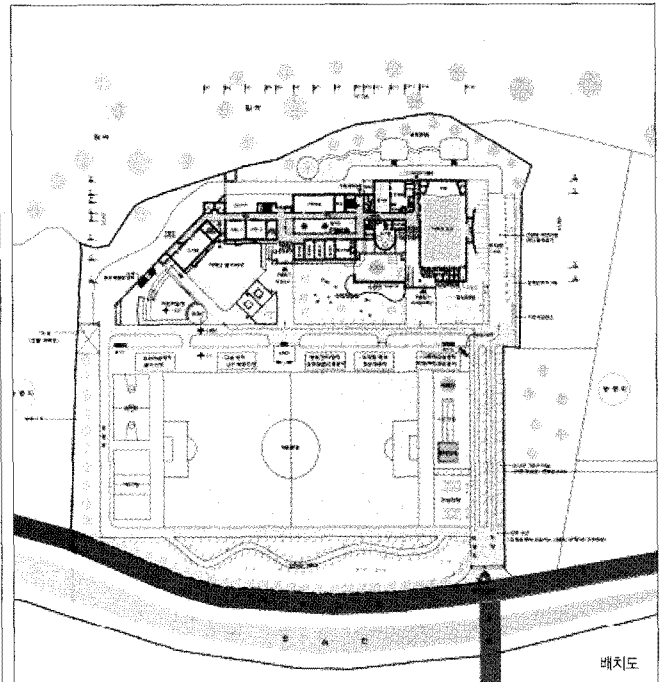
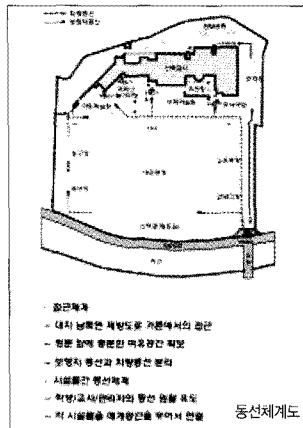
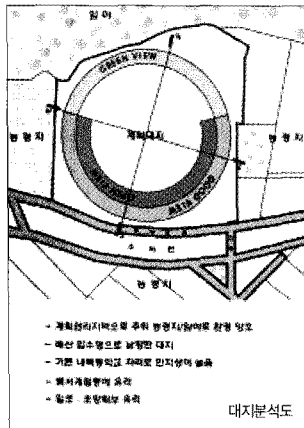
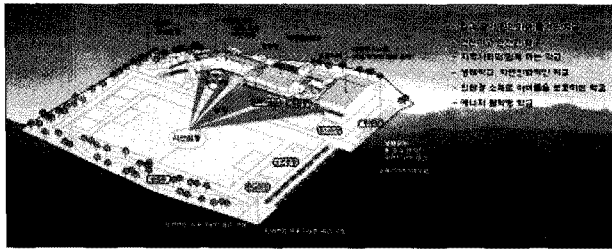
남쪽 운동장은 하천변 도로보다 낮은 자세이지만 여름철이면 언젠가 앞 냇가로 뛰어든 준비가 되어있는 것처럼 보인다. 뜨거운 날에는 기온과 기압차에 의해 형성되는 시원한 바람이 좋을 것이고 졸졸 흐르는 얇은 물은 시감과 청감을 줄게 할 것이다.

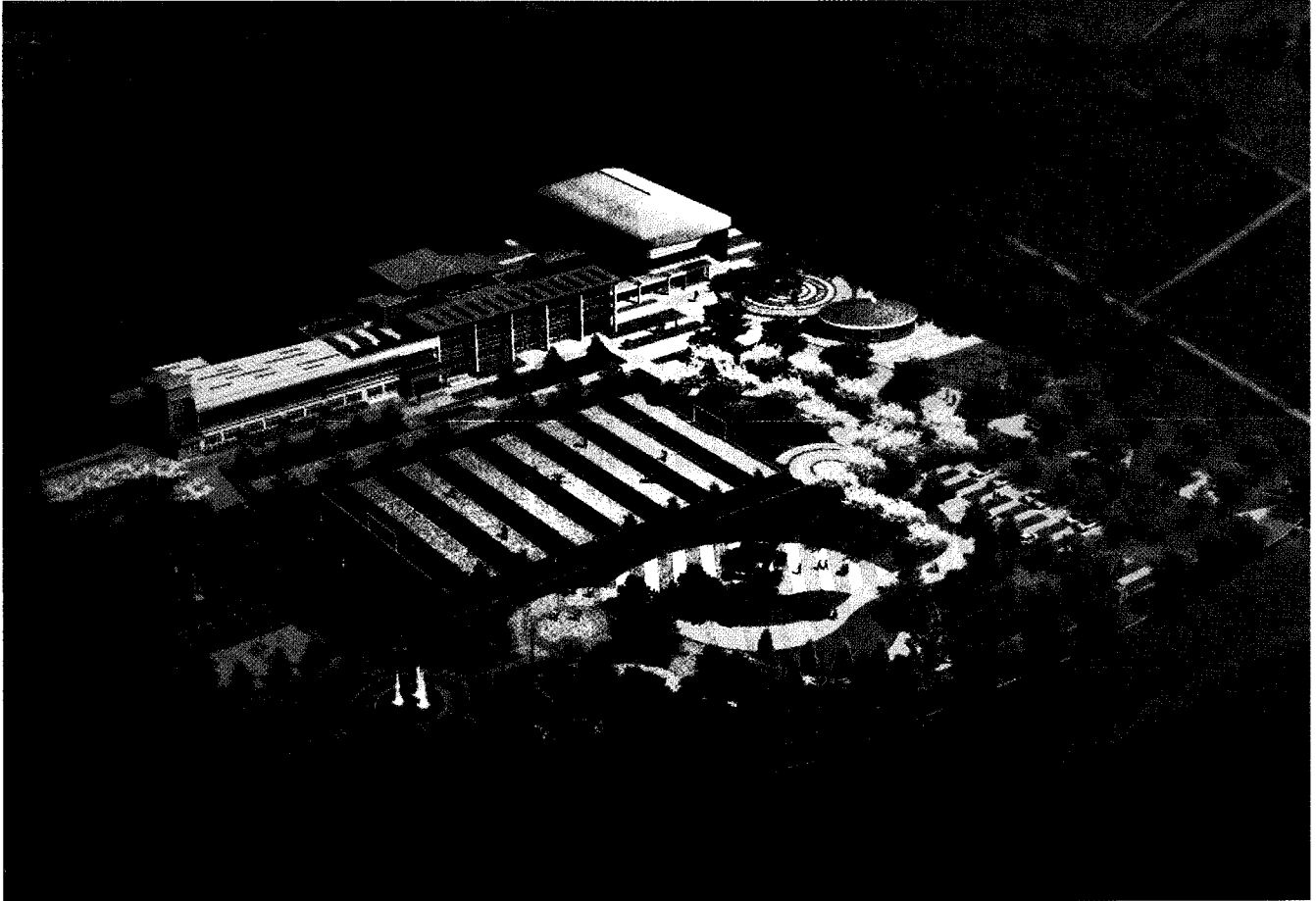
- 아이들이 중심이 되는 디자인 그리고 희망

초등학교를 만들기 위해 무조건 온전한 중학교건물을 철거해야만 한다는 살벌한 조건에 아무런 저항도 못하고 계획을 진행한다. 하지만 지나온 흔적들을 버리지 않을 것이다.

현재의 자연조건을 최대한 이용하고 활용하는 것으로 위안을 삼으면서 계획에 임할 것이다. 농촌에 사는 아이들과 도시에 사는 아이들과는 어떤 다른 점이 있을까? 농촌환경이 가진 자연조건은 너무나 훌륭하여 더할 나위없는데... 미래를 살아가기 위한 다양한 경험을 갖기에는 부족할지 모른다. 그래서 물리적인 교육시설로 아이들의 경험을 평등하게 만들어주도록 노력해 볼 것이다. 사시사철 살아도 크게 불편함이 없는 건물로 만들고 싶다. 막힘과 끊어짐이 없이 어디서든 통하는 시설물과 시설물, 시설물과 자연, 자연과 자연.

가능하면 기계적인 설비의 도움을 지양하고, 바람과 햇빛 등 자연적인 요소들을 이용함에 거침이 없는 건축물로 만들고 싶었다. **답**





내북초등학교

Naebuk Elementary School

가작 _ 윤해상 정희원

종합건축사사무소 창건축

대지위치	충북 보은군 내북면 화전길 20
지역지구	계획관리지역
주요용도	교육연구 및 복지시설
대지면적	29,736.00㎡
건축면적	1,809.83㎡
연면적	3,975.60㎡
건폐율	6.09%
용적률	12.69%
구조	철근콘크리트조
규모	지하 1층, 지상 2층

기본계획 방향

내북초등학교 부지는 충북 보은군 내북면 화전리의 전원 농경지 주변에 위치하여 학생들과 지역주민을 이어주는 매개체로서 학생들에게 쾌적한 교육환경을 제공하고, 지역주민과의 활발한 교류 및 재교육과 체력을 증진시키는 영역의 '장'으로서의 역할 및 시설이 요구된다.

계획의 목표

- 초등학생들을 위한 종합적인 교육환경서비스 제공
- 쾌적한 교육환경시설 구성
- 기능별 분할에 부합되도록 블럭화 설계
- 지역 커뮤니티시설로서의 기능 제고
- 효율적 관리체계의 수립과 다양한 프로그램 개발
- 내부간의 유기적 관계에 의한 공간 구성
- 내·외부마당을 통한 자연친화적 공간 구성
- 랜드마크로서의 교유의 인지성 제공
- 기존 도로축 및 질서에 순응
- 합리적 동선체계 및 접근성 부여

배치계획

- 대지축과 방위축, 주변환경을 고려한 배치
- 외부 공간체계의 수립
- 기능블럭별(이용목적)로 편안한 진입체계 구성
- 변화에 대응하는 가변성 확보
- 기존 진입로 및 중앙에 오픈스페이스를 두어 각 블럭별 동선분리 및 연계가 가능하도록 연결통로를 통해 영역별 독립성 확보 및 친환경적 공간을 유도

평면계획

- 기존 진입로와 연결통로를 통해 내외부를 유기적으로 연계
- 다양한 교수학습이 가능한 공간 계획
- 기능 및 학년에 따른 영역별 조닝
- 고/저학년 분리, 층별, 학년별 조닝으로 독립적 학습공간 조성
- 학습능력 향상을 위한 커뮤니티 공간 조성

