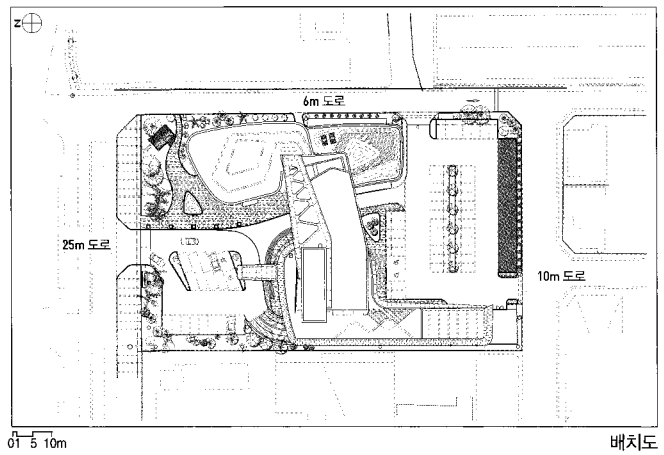


한국전력 제주지사 사옥
Jeju Special District Head Office, KEPCO

Project team | Kim, Joung-il / Eo, Yun-ha / Park, Jun-pyo /
 Cho, Joon-sang / Kim, Jin-seop / Kim, Yun-ah
 Client | Korea Electric Power Corporation
 Location | Jeju-do Jeju-si Yeon-dong 322-2
 Site Area | 6,315.30m² Building Area | 2,128.15m²
 Gross Floor Area | 9,404.42m²
 Building to Land Ratio | 33.70%
 Floor Area Ratio | 107.87% Structure | R.C
 Structural Engineer | Total Structural Eng & Const.
 HVAC Engineer | Mido mechanical & engineering co., LTD.
 General Contractor | Kolon E&C
 Building Scope | B1-8F
 Finishing Materials | Color Low-e pair glass, Basalt, Granite
 Photographer | Not disclosed Cost | not disclosed



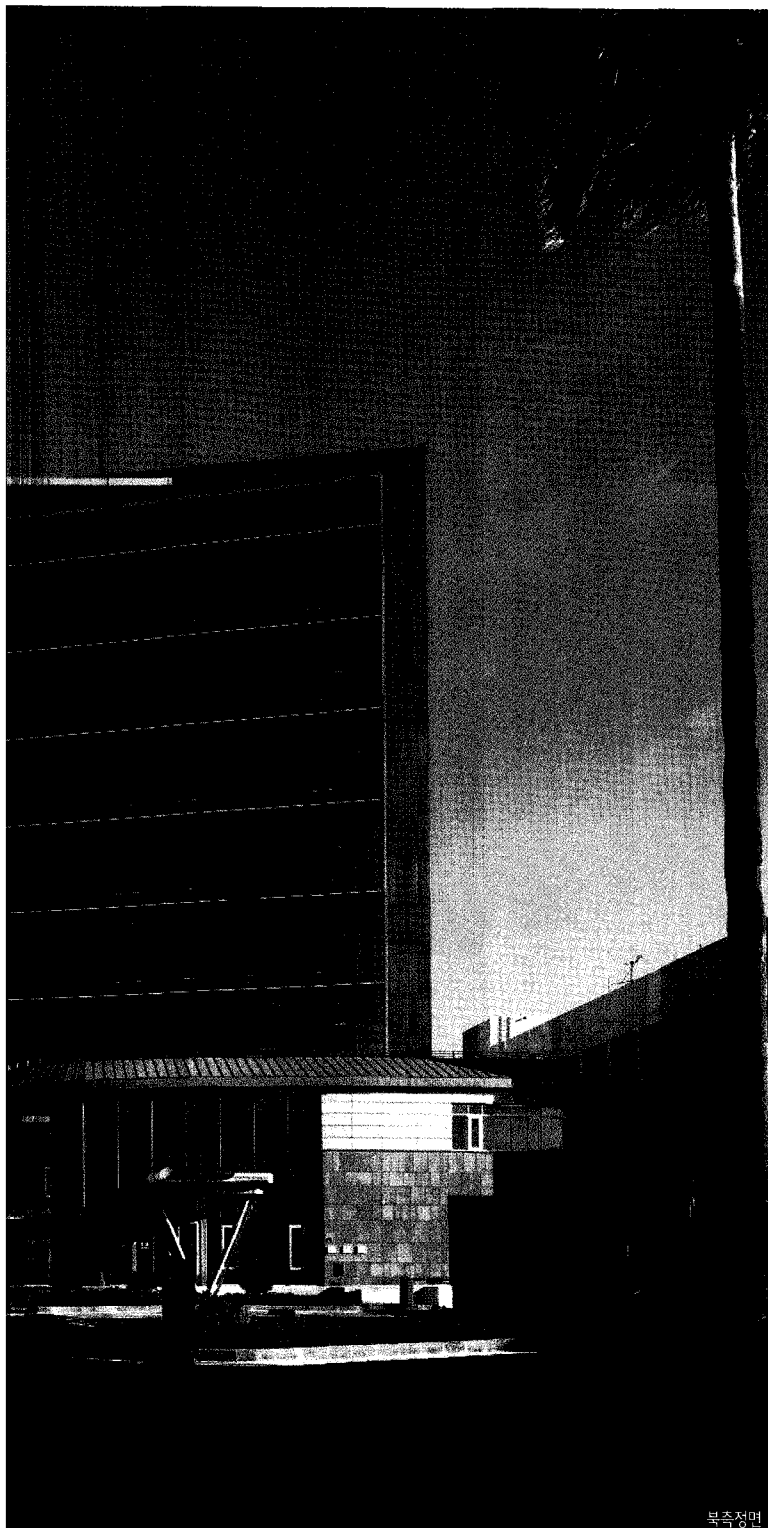
신동재 | 정희원 (주)다올 건축사사무소
 Architects — Sheen, Dong-Jae, KIRA



북측야경



남측의 BIPV와 4층 전망



북측정면

제주도의 아름다운 자연환경에 건축물의 표면이 열리면서 void와 solid가 입체적으로 결합되는 유기적이고 환경친화적인 시옥을 추구하였다.

부지는 격자형 도시구조로 된 제주도정영 공공업무지구에 위치하며 남쪽으로는 한라산, 북쪽은 바다로 열린 조망을 가진다.

건물은 대지와 도시의 축에 동선의 흐름이 반영되어 진입방향으로 기울어져 방문자를 환영하며, 제주의 특징적 형태인 유기적 곡선이 배치와 매스에 반영되었다.

북측 주 진입부는 부드러운 선형으로 돌출된 영업장 매스가 건물의 인지성과 정면성을 부여하고, 이용객과 지역주민을 위해 조성된 전면의 조경공간은 오픈의 형태가 도입되었 으며 야지수 등 기존수목은 보존되었다.

남측 후면은 직원과 서비스차량을 위한 별도의 주차공간이 되고 창고와 전기원실 등이 서측후면에 면하여 원활한 작업동선이 형성되며, 전면부와 필로티로 연결되어 북측에서 진입시 개방감을 더해준다.

고층부의 사무공간은 동서로 가로지르는 중복도를 중심으로 사무실을 남향으로 배치하여 한라산으로의 조망과 쾌적한 업무환경을 조성하였고, 수평치양과 태양광전지판을 도입하여 에너지절감형 친환경계획을 구현하였다.

북측면은 따뜻한 현무암과 유리로 덮인 코어가 정면을 형성하며 역동적인 매스의 결합과 재료의 대비로서 시원한 입면이 전개된다.

23층의 휴게데크와 8층 식당의 전면데크는 자연과 닿는 표면적을 넓히게 되고 각각 다른 레벨에서 펼쳐지는 휴게공간이 된다.

This building is designed through the organic and environmental idea, interplay of three-dimensional void and solid and opened facade to the beautiful landscape of Jeju island.

The site, placed in the edge of the grid-type public business district nearby Jeju Provincial Governmental Office, has the Halla mountain view to the south and the ocean view to the north. The inclined building design to the main entrance reflects the flow of the axis of the land and the city, while the layout and the mass follow organic lines from the unique style of island.

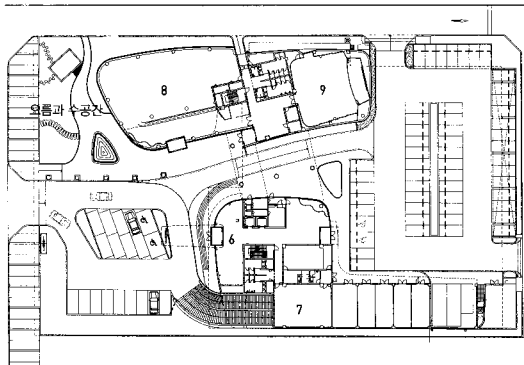
A round-shaped shopping mass strengthens the recognition and the frontality of building. The front garden introduces the regional Orm characteristics and the existing forests are reserved for general users and inhabitants. The extra parking lot for the staff in the backyard and warehouse and powerplant in the west backyard make the working circulation more convenient and the connection to the frontside by piloti improves the openness with the access from the north.

The upper office area which is divided by middle corridor to the east and west is laid out toward the south for the fine outer view and favorable working conditions. The horizontal shading and the BIPV system are planned for energy-saving environmental purpose. The core and the north facade covered with warm basalt and glass result in the refreshing impression through contrasting the combination of the dynamic masses with the materials. The 2nd and 3rd floor resting decks and 8th floor front deck are the multi-level open spaces and those expand the contact surface with nature. ■

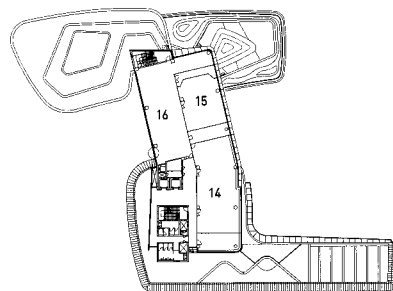


사무동 주출입구

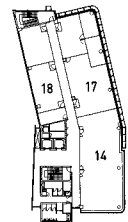
- | | | | | | |
|---------|----------|-------------------|-------------|------------|-------------|
| 01_ 주차장 | 04_ 보일러실 | 07_ 배선운영실 | 10_ 고객센터 | 13_ IT계통운영 | 16_ 통신기실 |
| 02_ 창고 | 05_ PT | 08_ 고객지원팀 / 요금관리팀 | 11_ 검침원실 | 14_ 사무실 | 17_ 전산실 |
| 03_ 변전실 | 06_ 로비 | 09_ 강당 | 12_ KDN 사무실 | 15_ 감사실 | 18_ O.A 교육장 |



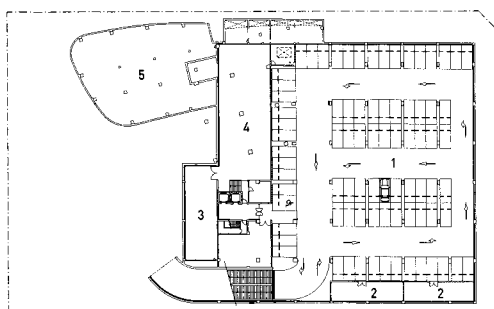
1층 평면도



3층 평면도

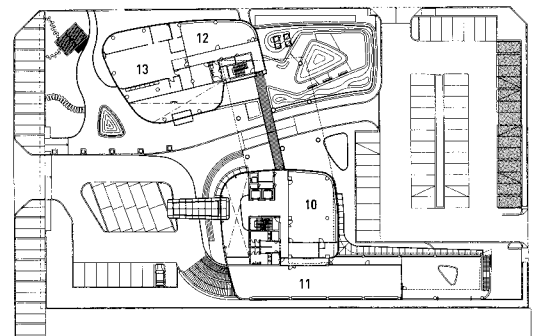


4층 평면도



01 5 10m

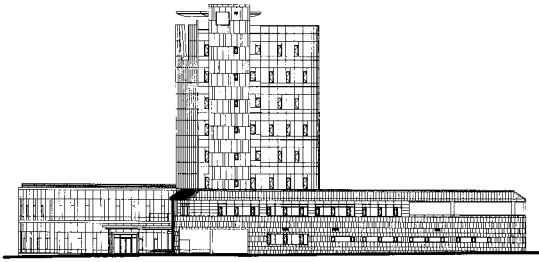
지하 1층 평면도



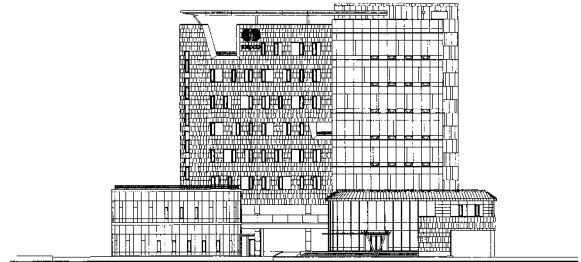
2층 평면도



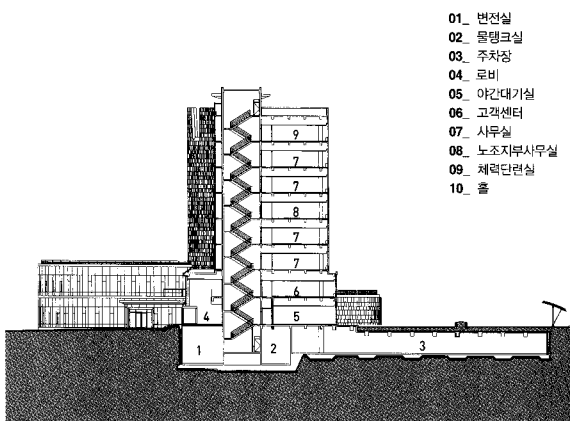
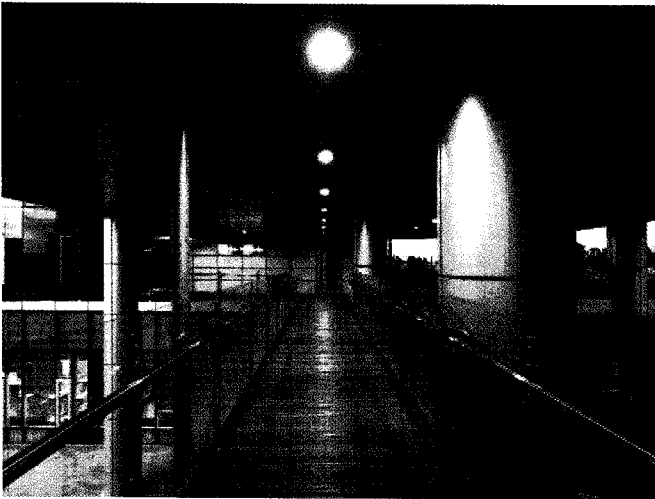




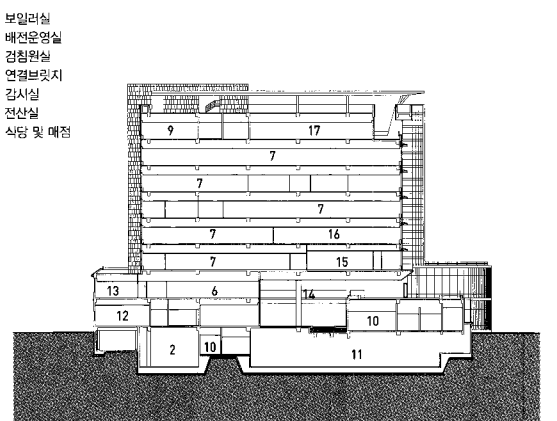
서측면도



북측면도



중단면도



횡단면도

- 01_ 변전실
- 02_ 물탱크실
- 03_ 주차장
- 04_ 로비
- 05_ 아간대기실
- 06_ 고객센터
- 07_ 사무실
- 08_ 노조지부사무실
- 09_ 체육단련실
- 10_ 홀
- 11_ 보일러실
- 12_ 배전운영실
- 13_ 경침원실
- 14_ 연결부릿지
- 15_ 검사실
- 16_ 전산실
- 17_ 식당 및 매점