

대학생의 창업요인과 창업의지와의 관계 연구

김홍(호서대학교 안전보건학과 교수)*

국 문 요 약

21세기 들어서면서 고용 불안 요소가 증가하고 고용 기회가 점차 축소되고 기업 성장과 고용의 선순환 구조가 붕괴되고 있다. 이 시점에서 창업은 성장과 고용간의 선순환 구조의 매개체 역할을 수행하고 경제의 안정·지속성장 토대를 제공하며 사회적 문제 해소에 기여할 수 있는 최선책일 수 있다. 최근 정부의 창업재원이 증가 하였고, 1인 창조기업을 위한 창업·성장 프로그램이 대폭 증가하였다.

따라서 본 논문은 창업 시장의 확대되고 정부지원책도 증가되고 있는 시점에서 벤처창업 후보군중 하나인 대학생들이 창업을 하는데 있어 중요한 영향을 미치는 창업요인과 창업의지의 관계에 대해 알아보고 자 연구모형을 제시하였다. 연구모형을 검증하기 위하여 공과대학생 300명을 대상으로 연구목적에 적합한 표본을 추출하여 연구가설을 검증 하였으며 결과는 다음과 같다.

첫째, 창업요인은 창업의지에 긍정적인 정(+)의 영향을 미치는 것으로 나타났다. 세부적으로 나뉜 배경적 요인과 개인적 요인 그리고 상황적 요인 모두에서 긍정적인 정(+)의 영향을 미치는 것으로 나타났다. 둘째, 창업요인은 창업의지 중 창업의지력에 긍정적인 정(+)의 영향을 미치는 것으로 나타났다. 셋째, 창업요인은 창업의지 중 창업실행력에 긍정적인 정(+)의 영향을 미치는 것으로 나타났다. 창업요인별 세부 항목으로 나누어 살펴본 결과 창업의지에 많은 영향을 미치는 요인으로는 긍정적인 마인드, 대학원 이상의 교육을 받고자 하는 의지, 창업한 친구를 부러워하는 성향, 창업관련 업무를 배워보고자 하는 의지가 창업을 실천하는 데 있어서 중요한 요인으로 작용함을 알 수 있다.

결론적으로 창업에 있어 중요한 사항은 개인이 처해있는 배경도 중요하고 긍정적인 사고를 하는 개인적인 성향 그리고 교육, 자금 등 처해있는 상황 등 다방면의 요인이 모두 상호관계가 있음을 알 수 있다.

핵심주제어: 창업, 창업의지, 대학창업, 요인

1. 서론

새로운 경쟁 환경 속에서 경제의 역동성을 유지하고 자신의 꿈과 비전을 찾아가는 방법 중 하나가 새로운 아이디어의 사업화이며 사업화를 위한 창업을 통해 고용을 창출하고 고부가가치 시장 창출을 통해 환경 변화에 대한 적극적인 자세가 경제 전반의 유연성을 제공시키고 기존 기업의 혁신을 견인하는 역할을 하게 된다.

21세기 들어서면서 고용 불안 요소가 증가하고 고용 기회가 점차 축소되고 기업 성장과 고용의 선순환 구조가 붕괴되고 있다. 이 시점에서 창업은 성장과 고용간의 선순환 구조의 매개체 역할을 수행하고 경제의 안정·지속성장 토대를 제공하며 사회적 문제 해소에 기여할 수 있는 최선책일 수 있다.

창업의 동향을 살펴보면 2010년 신설법인 6만개를 돌파하였고 이는 2003년 이후 최대치를 기록하였고, 또한 최근 이슈화 되고 있는 창조기업의 현황을 중소기업청에서 발표한 자료를 살펴보면 2009년 20.3만개에서 2010년 23.5만개로 전년 대비 15.7% 증가하였다. 이 중 가장 많은 비중을 차지하고

있는 업종은 전문과학기술서비스업으로 2010년 37.8%를 차지하고 있다.

중소기업청의 보도자료에 따르면 2012년도에는 약 1,800억 원 규모의 창업기업 재원을 조성하고자 하며 이 중 1인 창조기업을 위한 창업·성장 프로그램이 대폭 확충될 것이라고 보도한 바 있다. 소규모 창업기업 고유의 정책 지원 프로그램을 마련하고 이는 미래의 벤처후보군을 양성하는 기회가 될 수 있다. 특히 20대 대학생들이 많은 관심을 가지고 있는 앱 개발 관련 창업을 위해 앱 전용 R&D 사업이 대두하고 있고 여기에는 보육공간, 동영상 제작실, 테스트 베드 등 필수 인프라 지원과 창업 기본 소양교육 프로그램도 다양화하고 있다.

따라서 본 논문은 창업 시장의 확대되고 정부지원책도 확대되고 있는 시점에서 대학생들이 창업을 하는데 있어 중요한 요인은 무엇인지 창업의지에 영향을 미치는 요인은 무엇인지를 알아보고자 한다. 이는 창업 교육을 담당하고 지도하는 학교의 입장에서 향후 학생들의 창업 지도를 함에 있어 창업 발전 전략에 유용하게 활용될 것으로 기대된다.

* 호서대학교 안전보건학과 교수, hkim03@hanmail.net.

· 투고일: 2012-03-02 · 수정일: 2012-03-20 · 게재확정일: 2012-03-20

II. 이론적 고찰

2.1 창업과 창업자 특성

2.1.1 창업의 개념

창업은 Schumpeter(1934)에 의해 기존의 방법을 파괴하는 ‘창조적 파괴의 힘’이라고 정의된 바 있고, 전혀 새로운 사업을 시작하거나 타인의 사업을 인수하여 새롭게 사업을 시작하는 것이라고 Longenecker et.al(1997)이 정의한 바 있다.

또한 Babson College Ronstadt는 창업을 “빨간 신호등 앞에서 때로는 이를 무시하고 돌진하는 것”과 같다고 정의한 바 있고, 이는 “스스로 사업을 일으키고, 그리고 그것을 자기 인생에서 가장 즐거운 일로 여기는 것이다”라고 하였다.

1986년 미국의 기업가협회에서는 창업의 특징을 다음과 같이 발표하였다. 평범한 사람이 되는 것을 거부하는 것, 능력에 따라 비범한 사람이 되는 것을 거부하는 것, 안정보다는 기회를 택하는 것, 보장된 삶보다는 삶에 대한 도전을 선택하는 것이라고 위험 성향이 강한 새로운 사업을 운영하기 위해 창의적이고 모험적이며 적극적인 경력 욕구를 의미하고 통제된 자원에 제한 없이 기회를 추구하는 모험가적인 정신이라고 하였다.

그 밖에 여러 학자들이 정의한 사항을 살펴보면 다음과 같다.

<표 1> 창업의 정의

학 자	창업의 정의
Schumpeter 1934	창조적 파괴의 힘
Longenecker et.,al 1997	새로운 사업을 시작 타인의 사업을 인수하여 시작
미국 기업가협회 1986	모험가적인 정신
Timmons 1985	창업가, 자원욕구, 기회인식의 창업요소
Hisrich & Brush 1985	위험 감수하고 시간과 노력으로 가치 있는 새로운 것을 창조하여 보상과 만족 누리는 것
Gartner 1990	혁신, 독특성, 가치창출, 기업가, 조직제 창조, 이익추구, 기업성장성, 경영자의 8가지 테마 발견
이석규 1997	새로운 조직 설립하는 행위

2.1.2 창업자 특성

창업자에 대한 특성을 나타낼 때 최근에는 기업가정신**이라는 용어를 많이 사용하고 있다. 이는 리차드 칸틸런(Richard de Cantillon)에 의해 최초로 사용된 용어이며 이는 기업가들의 위험감수성을 강조하며 자원의 제약과 위험의 존재에도 불구하고 도전 정신을 발휘하여 경영혁신을 통해 새로운 사업을 일으키는 기업가의 의지를 나타낸다.

최근 Hodgetts & Kuratko(2006)는 창업자를 창업자 특유의 정신으로 다양한 환경 변화에 적응하고 새로운 사업 영역을

개척하여 성공적인 기업을 경영하는 개척자이고 모험가이며 혁신가로서 기업을 운영하는 사람이라고 한 바 있다. 여기에서 중요한 창업의 성공 요소는 창업자, 아이디어, 자본을 들 수 있고 그 중 가장 중요한 요소가 창업자인 것이다.

학자들이 주장하고 있는 창업자의 특성을 살펴보면 다음과 같다.

<표 2> 창업자의 기본적 특성

구 분	학자	내 용
위험감수성 Risk taking propensity	Sexton & Bowman(1985) Jackson(1972) Bearse(1982) Carland et al(1995)	의사결정에서 기회를 획득하려는 개인 성향 불확실한 환경에서 의사결정에 최종 책임 사업위기 직면시 높은 위험감수 성향 보인
역량 Ability	Boyatzis(1982)	특정 직무에 효과적이거나 뛰어난 경영성과를 산출할 수 있는 지식, 기술, 능력
적극성 Aggressiveness	Venkatraman(1989) Lumpkin & Dess(1996)	새로운 기회를 발견하고 추구하는 것을 주도 새로운 목표와 비전 제시하고 도전하는 행동 기존 경쟁방법에 의존하기보다 틀에 박히지 않는 새로운 방법 구사하는 의지
비전 Vision	Timmons & Spinelli(2006)	개인의 열정이 목표지향적인 의지의 행동으로 나타나는 특성
일반적 특성	Mitton(1996)	큰 그림을 볼 줄 아는 시각 독특한 사업기회를 잡아내는 능력 대외에 전적으로 헌신하는 성향 원만한 통제에 대한 요구 불확실성에 대한 성향 인맥을 활용하는 성향 고능력을 환영하는 태도

2.2 창업의지

2.2.1 창업의지 개념

창업의지(Entrepreneurial Intension)는 잠재적 창업가가 미래에 스스로 창업할 가능성이 있는 것을 나타내는 것(Crant, 1996)이다. 여기에서 중요한 것은 창업의사결정과 행동이 있으려면 창업에 대한 긍정적인 태도와 경험이 선행되어야 하는데 이것이 창업의지라고 할 수 있다.

새롭게 설립될 기업의 문화와 특성을 결정짓는 핵심적인 역할을 하는 것이 창업의지이며 창업과정을 이해하는데 핵심적인 개념으로 관련된 연구가 많이 이루어졌다. Fishbein & Aizen은 계획된 행동모델에서 의도가 행동을 예측한다는 연관관계를 실증 분석하였고, 여기에서 의지는 계획된 행동의 실행여부를 가장 정확하게 예측하는 변수로 보고 있다. Shapero(1981)는 국가, 지역경제, 조직이 침체로부터 벗어날 수 있는 회복력과 자기쇄신의 특성을 갖추기 위해서 필요한 것은 창업의지를 갖고 있는 창업가들의 역할이 중요하다고 한 바 있다.

또한 Schumpeter(1934)는 창업가에 의한 혁신의 역할을 강조하였고, 높은 수준의 성취욕구를 새로운 기업을 성공적으로 출범시키는데 필요한 특성으로 창업가의 역량을 비롯한 개인 특성이 창업 성공을 결정짓는 주요 요인으로 Mc Clelland(1961)는 주장하였다. 이와 같이 창업의지에 미치는

* 박우철, 창업의지에 영향을 미치는 요인에 관한 연구, 전주산업대학교, 2010.

** 이상석, 고인곤, 2006; 김종년, 2004; 김성순, 2010 수정 인용.

영향 요인으로 가장 많은 연구가 이루어진 부분은 창업가의 특성이다. 위험감수성, 통제, 성취욕구, 자율욕구, 개인 통제 욕구 등과 관련하여 연구된 바 있다(Brockhaus & Horwitz, 1986; 이지우, 2000; Bowman 1986). 그리고 창업의지에 대한 연구의 초점은 개인특성, 심리특성, 환경특성에 관심을 두었다가 최근에는 동기부여, 기술력, 비전, 목표 등까지 확대되어 창업교육에도 많은 영향을 끼치고 있다. 그러나 아직까지는 개인특성 중 성취욕구가 가장 큰 영향을 미치는 것으로 나타나고 있다고 볼 수 있다. 성취욕구에 대해 연구한 학자는 Murray(1938)가 있는데 그는 어떠한 것들을 신속하고 가능한 한 잘 이행하려는 바람이나 심적 경향으로 성취욕구를 정의하고 있다. 창업가는 높은 성취 욕구를 가지고 있고 위험에 대한 극복 의지가 높은 위험감수자 일 가능성이 높고 자신에게 일어난 일에 대해 개인적으로 책임지는 상황을 즐기는 경향이 있다. 또한 성과에 대한 피드백을 제공받는 것을 원하고 성취욕구와 피드백은 밀접한 관계가 있다고 할 수 있다.

2.2.2 창업의지 요인

창업의지와 관련하여 연구한 국내외 연구 내용을 살펴보면 Veciana et., al(2005)은 창업의지를 창업과정을 이해하는 가장 핵심적인 개념으로 보았고 Ajzen(1982)과 Krueger et.al(2000)은 창업의지와 창업의 관계가 사회심리학자들이 제시한 의도적 행동 모델에서 이론적 틀을 제공하고 있고 의지는 계획된 행동의 실행 여부를 가장 정확하게 예측하고 설명하는 변수로 보고 있다. 또한 Crant(1996)는 창업자의 부모의 직업에 따른 역할 모델을 중시하고 있다. 이상과 같이 연구자들이 주장한 창업의지에 영향을 주는 요인으로는 다음과 같이 요약할 수 있다.

<표 3> 연구자별 창업의지 주요 요인

연구자	요인
Brockhaus & Horwitz 1986	위험감수성, 통제의 위치, 성취욕구
이지우 2000, 백운정 2003 Ronstadt 1984, Twomey 1988	경제적 환경, 경력환경, 개인성향
Scherer, Adams, Carley & Wiebe 1989 Lordkipanidze, Brezet & Backman 2005	창업자 부모 (역할 모델) 성공적 역할모델의 존재
Gnyawali & Fogel 1994	정부정책, 사회경제적 조건, 창업 및 경영기술, 재무적 지원, 비재무적 지원
Nafziger et al 1994	비전과 목표, 타인과의 차별성
Herron & Robinson 1993	창업자가 지닌 기술과 동기부여
장대성 2003 Crant 1996 Leazar 2002	사회적 문화적 배경에서 교육을 통해 성장

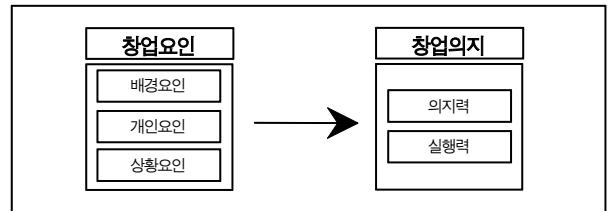
III. 실증 연구

3.1 연구모형

본 연구는 기술거래사 등록교육 수강생들을 대상으로 만족도 조사를 실시하여 수강생의 요구에 대해 제시함으로써 교육만족도를 높이고 교육수강생은 기술거래사 기본 교육을 통

해 기술이전·사업화 관련 전문 지식을 함양하고 관련 시장 활성화에 기여하도록 고취시키고자 하는데 목적을 두고 있다.

교육서비스와 관련된 선행연구 조사를 통해 파악된 서비스 품질 5가지 척도를 기초로 하여 연구모형을 구성하였다. 유형성, 신뢰성, 응답성, 확신성, 공감성의 서비스 품질 척도와 관련하여 교육서비스 품질만족과 교육이수 후 태도에 미치는 영향관계로 구성하였다.



<그림 1> 연구모형

3.2 연구가설

가설 1. 창업요인은 창업의지에 긍정적인 정(+)의 영향을 미친다.

가설 1-1. 배경요인은 창업의지에 긍정적인 정(+)의 영향을 미친다.

가설 1-2. 개인요인은 창업의지에 긍정적인 정(+)의 영향을 미친다.

가설 1-3. 상황요인은 창업의지에 긍정적인 정(+)의 영향을 미친다.

가설 2. 창업요인은 창업의지 중 의지력에 긍정적인 정(+)의 영향을 미친다.

가설 3. 창업요인은 창업의지 중 실행력에 긍정적인 정(+)의 영향을 미친다.

3.3 설문구성 및 방법

본 연구를 위한 표본 추출은 2011년 10월부터 H대학교 공과대학 학부생을 대상으로 설문지를 배포하여 설문에 성실하게 응답한 300부를 본 연구에 사용하였다. 설문은 교육서비스 측정과 관련된 문항을 도출하여 총 5개 영역으로 구성하였고, 각 문항별 4~9개 구성변수로 측정하였다. 설문분석을 위해 SPSS 18.0 버전 프로그램을 이용하였으며, 빈도분석, 요인분석, 신뢰성분석, 회귀분석을 등을 실시하였다. 설문 항목은 5점 척도 리커드 척도를 기준으로 하였다.

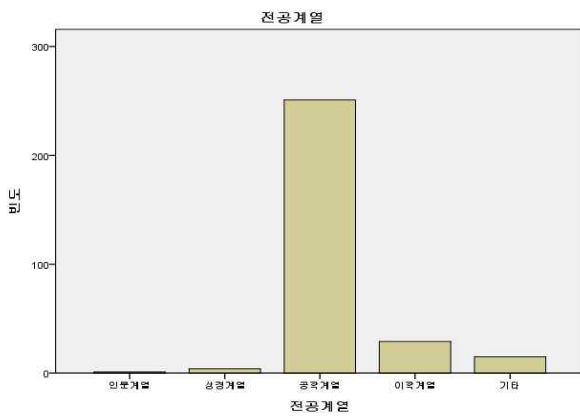
<표 4> 설문항목

항목	세부내용	문항
I. 인구통계학적 변수	성별, 학년, 창업경험, 가족창업력, 전공계열	Q1-6
	배경적 요인	Q1-6
II. 창업요인	개인적 요인	Q1-6
	상황적 요인	Q1-6
	창업의지력	Q1-9
III. 창업의지	창업의지력	Q1-4
	창업실행력	Q1-7

IV. 실증 분석

4.1 표본 특성

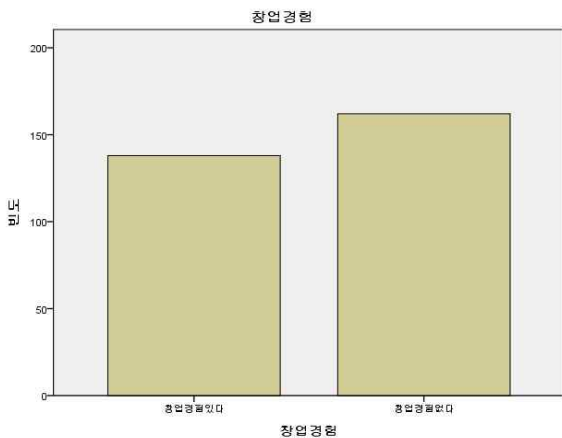
본 연구를 위한 표본을 살펴보면 남학생이 220명, 여학생이 80명으로 3학년생이 127명, 4학년생은 109명, 1학년과 2학년은 각 1명과 63명이었다. 또한 창업경험이 있는지에 대한 답변은 138명이 창업경험이 있다고 응답하였고, 가족창업력을 조사한 결과 가족 중 창업경험이 있다가 94명으로 31.3퍼센트를 차지하고 있다. 전공계열별로는 공학계열이 251명으로 전체의 83.7퍼센트를 나타내었고, 자택 지역별로는 경기도가 160명, 충청도가 59명으로 전체의 73퍼센트를 나타내었다.



<그림 2> 표본 전공계열

<표 5> 표본 전공계열 빈도

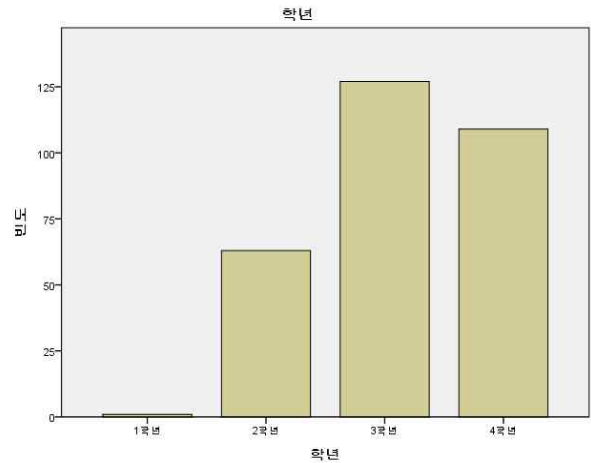
구분	빈도	퍼센트
인문계열	1	.3
상경계열	4	1.3
공학계열	251	83.7
이학계열	29	9.7
기타	15	5.0
합계	300	100.0



<그림 3> 표본 창업경험 유무

<표 6> 표본 창업경험 유무 빈도

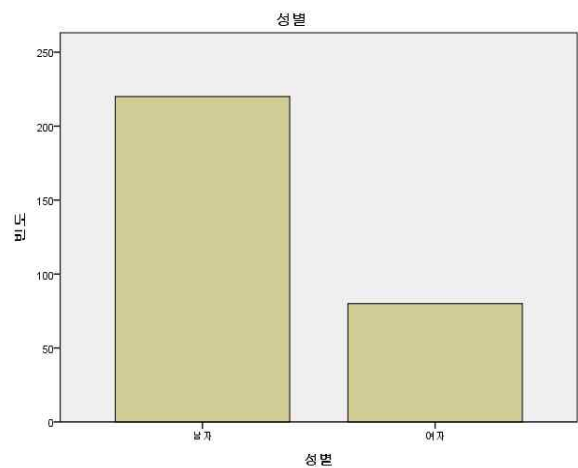
구분	빈도	퍼센트
창업경험없다	162	54.0
창업경험있다	138	46.0
합계	300	100.0



<그림 4> 표본 학년별 분포

<표 7> 표본 학년별 분포 빈도

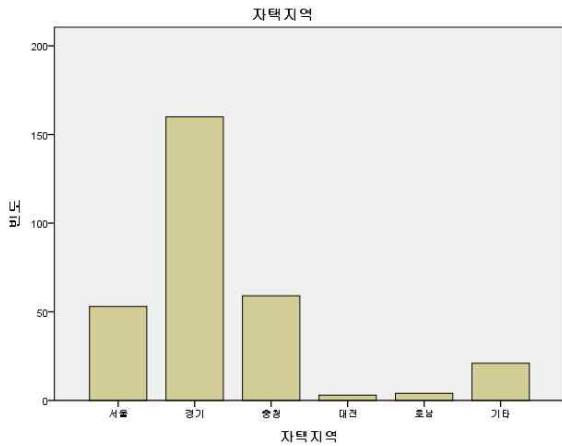
구분	빈도	퍼센트
1학년	1	.3
2학년	63	21.0
3학년	127	42.3
4학년	109	36.3
합계	300	100.0



<그림 5> 표본 성별

<표 8> 표본 성별 빈도

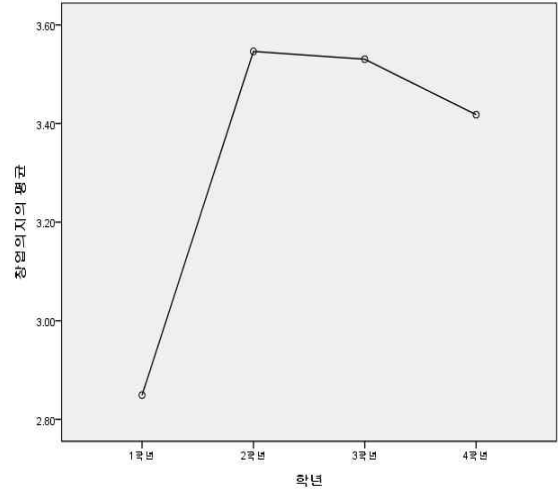
구분	빈도	퍼센트
남자	220	73.3
여자	80	26.7
합계	300	100.0



<그림 6> 표본 자택지역

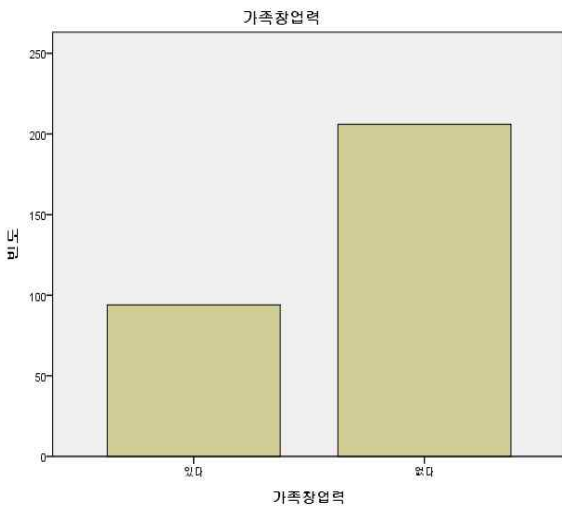
<표 9> 표본 자택지역 빈도

구분	빈도	퍼센트
서울	53	17.7
경기	160	53.3
충청	59	19.7
대전	3	1.0
호남	4	1.3
기타	21	7.0
합계	300	100.0



<그림 8> 학년별 창업의지 평균분포

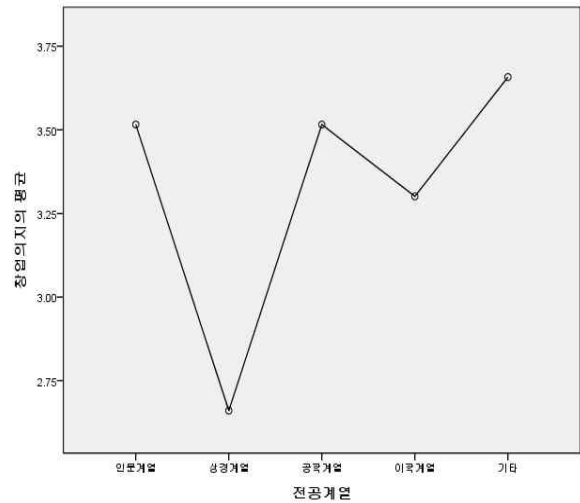
부가적으로 학년별로 창업요인의 평균을 살펴본 결과 2학년 생이 3학년과 4학년 학생보다 창업의지가 강한 것으로 나타났다.



<그림 7> 표본 가족창업력 유무

<표 10> 표본 가족창업력 유무 빈도

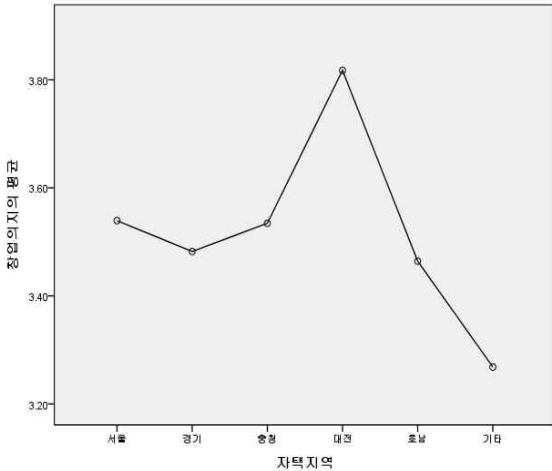
구분	빈도	퍼센트
(가족창업력 포함)	있다	94
	없다	206
	합계	300
		100.0



<그림 9> 전공계열별 창업의지 평균분포

전공계열별로는 인문계열이 상경계열에 비해 상대적으로 창업의지가 강한 것으로 나타났고 공학계열이 이학계열보다 창업의지가 강한 것으로 나타났다. 대체적으로 인문계열과 공학계열이 창업의지가 강함을 알 수 있다.

자택지역 기준으로 살펴본 결과 대전지역의 학생이 창업의지가 강했으며, 상대적으로 호남지역은 창업의지가 낮았다. 서울과 경기지역은 보통 수준으로 나타났다.



<그림 10> 자택지역별 창업의지 평균분포

4.2 요인 분석

창업요인과 창업의지 문항을 각각 이변량 상관계수 메뉴로 분석한 결과를 살펴보면 다음과 같다. 창업배경요인은 상관계수가 양(+)의 값을 가지고 있고 출력된 Pearson 상관계수들이 대체로 0.01 수준에서 유의한 것을 알 수 있어 상관도가 높다는 것을 확인할 수 있다.

<표 11> 창업요인 상관계수

구분	창업배경요인	창업개인요인	창업상황요인
창업배경요인	Pearson 상관계수	1	.972**
	유의확률 (양측)	.000	.000
	N	300	300
창업개인요인	Pearson 상관계수	.972**	1
	유의확률 (양측)	.000	.000
	N	300	300
창업상황요인	Pearson 상관계수	.246**	.255**
	유의확률 (양측)	.000	.000
	N	300	300

** : 상관계수는 0.01 수준(양측)에서 유의합니다.

창업요인 설문 문항 간 상관계수를 살펴보면 Pearson 상관계수의 유의확률이 모두 0.01보다 작아 유의수준 1%하에서 유의함을 알 수 있다.

<표 12> 창업의지 상관계수

구분	창업의지력	창업실행력
창업의지력	Pearson 상관계수	1
	유의확률 (양측)	.000
	N	300
창업실행력	Pearson 상관계수	.704**
	유의확률 (양측)	.000
	N	300

** : 상관계수는 0.01 수준(양측)에서 유의합니다.

또한 창업의지 설문 문항 간 상관계수도 0.01보다 작아 유의수준 1%하에서 유의함을 알 수 있다.

4.3 신뢰성 분석

창업요인과 창업의지 설문 항목의 신뢰성 검증 결과 창업배경요인, 창업개인요인, 창업상황요인은 신뢰도가 우수한 것으로 판명되었고, 특히 창업배경요인과 창업개인요인간의 신뢰도는 상대적으로 매우 높음을 알 수 있다. 또한 창업의지 요인으로 창업의지력과 창업실행력의 경우 Cronbach's 알파값이 .800 이상으로 신뢰도가 매우 우수한 것으로 판명되었다.

<표 13> 창업요인과 창업의지 신뢰도 통계량

구분	Cronbach의 알파	Cronbach's Alpha Based on Standardized Items
창업요인항목	.721	.743
창업의지항목	.821	.827

<표 14> 창업요인 총계 통계량

구분	항목이 삭제된 경우 척도 평균	항목이 삭제된 경우 척도 분산	수정된 항목 전체 상관관계	제곱 다중 상관관계	항목이 삭제된 경우 Cronbach 알파
창업배경요인	6.8364	1.091	.735	.945	.403
창업개인요인	6.7322	1.056	.737	.946	.390
창업상황요인	6.5664	1.433	.252	.065	.986

창업요인 항목을 살펴보면 계산된 Cronbach 알파 계수의 값은 0.721로서 신뢰도가 비교적 높다는 것을 알 수 있다. 출력 결과 값에서 창업상황요인을 삭제한 경우의 Cronbach 알파 계수의 값이 0.986로서 높아져 경우에 따라서는 창업상황요인을 삭제한 결과 값으로 분석하는 것도 바람직하다.

또한 창업의지 항목을 살펴보면 계산된 Cronbach 알파 계수의 값은 0.821로서 신뢰도가 비교적 높다는 것을 알 수 있다.

4.4. 회귀 분석

창업요인과 창업의지와의 관계를 규명하기 위해 다중 선형 회귀분석을 한 결과 다음과 같이 출력 결과를 얻을 수 있다. 모형요약을 살펴보면 결정계수 R제곱=0.321임을 볼 수 있고 이것은 3개의 독립변수 창업요인으로 종속변수 창업의지를 약 32% 설명할 수 있고, 분산분석표에서 F 값은 140.986이고 이에 대응하는 p값(유의확률)은 유의수준 5%보다 작으므로 창업요인은 창업의지를 설명하는데 유의하게 기여한다고 할 수 있고, 따라서 창업요인은 창업의지에 긍정적인 정(+)의 영향을 미친다.

가설별로 모형 요약을 보면 R제곱값이 0.063~0.414까지이며 각각의 독립변수가 종속변수에 미치는 영향을 설명할 수 있는 지표값을 확인할 수 있다.

<표 15> 가설별 모형 요약

모형	R	R 제곱	수정된 R 제곱	추정값의 표준오차
가설1	.567a	.321	.319	.46874
a. 예측값: (상수), 창업요인				
가설1-1	.252a	.063	.060	.55060
a. 예측값: (상수), 창업배경요인				
가설1-2	.278a	.077	.074	.54645
a. 예측값: (상수), 창업개인요인				
가설1-3	.643a	.414	.412	.43550
a. 예측값: (상수), 창업상황요인				
가설2	.560a	.313	.311	.54920
a. 예측값: (상수), 창업요인				
가설3	.481a	.231	.229	.49898
a. 예측값: (상수), 창업요인				

그리고 분산분석표에서 F값에 상응하는 값의 유의확률 값을 살펴보면 모두 유의확률 0.0001로서 유의수준 5%보다 작아 모든 가설의 독립변수가 종속변수에 긍정적인 영향을 미치는 것을 알 수 있다.

<표 16> 가설별 분산분석b

모형	제곱합	자유도	평균 제곱	F	유의 확률	
가설1	회귀 모형	30.977	1	30.977	140.986	.000a
	잔차	65.475	298	.220		
	합계	96.452	299			채택
a. 예측값: (상수), 창업요인 b. 종속변수: 창업의지						
가설1-1	회귀 모형	6.110	1	6.110	20.156	.000a
	잔차	90.341	298	.303		
	합계	96.452	299			채택
a. 예측값: (상수), 창업배경요인 b. 종속변수: 창업의지						
가설1-2	회귀 모형	7.465	1	7.465	25.000	.000a
	잔차	88.986	298	.299		
	합계	96.452	299			채택
a. 예측값: (상수), 창업개인요인 b. 종속변수: 창업의지						
가설1-3	회귀 모형	39.932	1	39.932	210.543	.000a
	잔차	56.519	298	.190		
	합계	96.452	299			채택
a. 예측값: (상수), 창업상황요인 b. 종속변수: 창업의지						
가설2	회귀 모형	41.009	1	41.009	135.961	.000a
	잔차	89.883	298	.302		
	합계	130.892	299			채택
a. 예측값: (상수), 창업요인 b. 종속변수: 창업의지력						
가설3	회귀 모형	22.350	1	22.350	89.764	.000a
	잔차	74.196	298	.249		
	합계	96.546	299			채택
a. 예측값: (상수), 창업요인 b. 종속변수: 창업실행력						

<표 17> 가설별 계수a

모형	비표준화 계수		표준화 계수	t	유의확률	
	B	표준 오차	베타			
가설1	(상수)	1.006	.211		4.766	.000
	창업요인	.764	.064	.567	11.874	.000
a. 종속변수: 창업의지						
가설1-1	(상수)	2.713	.176		15.410	.000
	창업배경요인	.241	.054	.252	4.490	.000
a. 종속변수: 창업의지						
가설1-2	(상수)	2.629	.175		15.004	.000
	창업개인요인	.258	.052	.278	5.000	.000
a. 종속변수: 창업의지						
가설1-3	(상수)	1.676	.128		13.131	.000
	창업상황요인	.518	.036	.643	14.510	.000
a. 종속변수: 창업의지						
가설2	(상수)	.658	.247		2.659	.008
	창업요인	.879	.075	.560	11.660	.000
a. 종속변수: 창업의지력						
가설3	(상수)	1.354	.225		6.028	.000
	창업요인	.649	.068	.481	9.474	.000
a. 종속변수: 창업실행력						

그러나 본 연구의 목적이 창업요인과 창업의지와의 관계를 규명하고자 하는데 있으므로 창업요인 문항별로 창업의지와 의 관계를 파악해 보았다. 창업배경요인, 창업개인요인, 창업 상황요인 중 유의확률이 5%에서 유의한 문항을 조사한 결과 다음과 같다.

<표 18> 창업요인세부항목-창업의지 계수a

구분	비표준화 계수		표준화 계수	t	유의 확률
	B	표준 오차	베타		
(상수)	1.374	.202		6.803	.000
창업배경요인1	.036	.020	.080	1.821	.070
창업배경요인2	.056	.034	.085	1.675	.095
창업배경요인3	-.078	.028	-.126	-2.765	.006
창업배경요인4	-.048	.030	-.079	-1.597	.111
창업배경요인5	.039	.032	.062	1.202	.230
창업배경요인6	-.019	.031	-.030	-.629	.530
창업개인요인1	.018	.022	.036	.806	.421
창업개인요인2	.108	.037	.161	2.939	.004
창업개인요인3	.065	.021	.130	3.082	.002
창업개인요인4	-.017	.022	-.033	-.752	.453
창업개인요인5	.002	.039	.003	.061	.951
창업개인요인6	.085	.039	.125	2.167	.031
창업상황요인1	.006	.034	.008	.169	.866
창업상황요인2	.206	.025	.376	8.233	.000
창업상황요인3	.154	.024	.296	6.399	.000
창업상황요인4	.007	.021	.014	.330	.742

a. 종속변수: 창업의지

창업개인요인에서는 긍정적으로 생각하는 자세와 대학졸업 후 대학원 이상의 교육을 받고자 하는 의지가 창업의지와 유의한 관계가 있는 것으로 조사되었고, 창업상황요인에서는 창업을 하는 친구들을 보면 부러워하는 성향과 미래에 창업을 하기위해 준비의 시간으로 적은 월급으로도 취직을 해서 배우고자 하는 의지가 있는 특성이 창업의지와 유의한 관계가 있음을 나타낸다.

V. 결론

벤처 후보군중 하나인 대학생들이 창업을 하는데 있어 중요한 영향을 미치는 창업요인과 창업의지의 관계에 대해 고찰한 연구결과는 다음과 같다.

첫째, 창업요인은 창업의지에 긍정적인 정(+의 영향을 미치는 것으로 나타났다.

세부적으로 나뉜 배경적 요인과 개인적 요인 그리고 상황적 요인 모두에서 긍정적인 정(+의 영향을 미치는 것으로 나타났다.

둘째, 창업요인은 창업의지 중 창업의지력에 긍정적인 정(+의 영향을 미치는 것으로 나타났다.

셋째, 창업요인은 창업의지 중 창업실행력에 긍정적인 정(+의 영향을 미치는 것으로 나타났다.

창업요인별 세부 항목으로 나뉘어 살펴본 결과 창업의지에 많은 영향을 미치는 요인으로는 긍정적인 마인드, 대학원 이상의 교육을 받고자 하는 의지, 창업한 친구를 부러워하는 성향, 창업관련 업무를 배워보고자 하는 의지가 창업을 실천하는 데 있어서 중요한 요인으로 작용함을 알 수 있다.

결론적으로 창업에 있어 중요한 사항은 개인이 처해있는 배경도 중요하고 긍정적인 사고를 하는 개인적인 성향 그리고 교육, 자금 등 처해있는 상황 등 다방면의 요인이 모두 상호 관계가 있음을 알 수 있다.

본 연구를 통해 창업 시장이 확대되기 위한 대학생들의 창업 자세를 고취시키고 창업 교육을 담당하는 학교에서 중요시해야 할 창업 지도 전략을 세우는데 유용하게 활용되길 바란다.

참고문헌

김성순(2010), *한국과 중국의 잠재적 창업가의 창업의지에 관한 비교연구*, 호서대 벤처전문대학원 박사학위논문.
 김형철(2009), *벤처기업의 창업가특성과 차별화전략이 경영성과에 미치는 영향에 관한 연구*, 조선대학교 박사학위논문.
 박우철(2010), *창업의지에 미치는 영향요인에 관한 연구: 경력지향성 매개효과를 중심으로*, 진주산업대 벤처창업대학원 석사학위논문.
 이상용(2011), *1인 창조기업 창업 활성화에 관한 연구: 일러스트레이터 중심으로*, 성균관대 디자인대학원 석사학위논문.
 장연(2008), *한 중대학생의 경력지향성과 창업의지와의 관계: 진로 의사결정 자기효능감의 조절작용을 중심으로*, 영남대 대학원 석사학위논문.

정연우(2008), *청소년 창업교육, 예비창업자의 개인특성 및 창업의식이 창업의지에 미치는 영향*, 진주산업대 벤처창업대학원 석사학위논문.

황성수(2011), *창업이 고용에 미치는 효과*, 성균관대 대학원 박사학위논문.

Boyatzis, R. E.(1982), *Competent Manager: A Model for Effective Performance*, NY; Wiley.

Gnyawali, D. R. and Fogel, D. S.(1994), Environments for Entrepreneurship Development: Key Dimensions and Research Implications, *Entrepreneurship: Theory and Practice*, 18, 43-62.

Timmons, J. A. and Spinelli, S. Jr.(2006) *New Venture Creation: Entrepreneurship for the 21st Century*, New York: McGraw-Hill.

Leazar, E. P.(2002), *Entrepreneurship*, NBER Working Paper No.9109.

Sexton, D. L. and Bowman-Upton, N. B.(1991) *Entrepreneurship : creativity and growth*, New York: Macmillan.

Shapero, A.(1981), Self-renewing economies, *Economic Development Commentary*, 5(Ap), 19-22.

Shapero, A.(1982), *Social Dimensions of Entrepreneurship*, In: C. Kent, D. Sexton and K. Vesper Eds., *The Encyclopedia of Entrepreneurship*, NJ; Prentice-Hall, Englewood Cliffs.

The Entrepreneurial Factors and Entrepreneurial Intention on Student

Kim, Hong*

Abstract

The purpose of this study is to investigate the relationship between entrepreneurial factors and entrepreneurial intention on student.

This study is designed to examine the effect of entrepreneurial factors on entrepreneurial intention.

Data for the study was compiled through surveys on 300 students who study in engineering school of H university.

Empirical results of the hypothesis testing are summarized as follows:

The results indicate that both two variable groups have positively influenced the entrepreneurial factors was highly related to entrepreneurial intention. The factors entrepreneurship are background, individual and situational factor. This all factors influence on entrepreneurial intention. The entrepreneurial factors had a positively influence on will power of entrepreneur. The entrepreneurial factors had a positively influence on performance of entrepreneur.

Keywords: entrepreneurship, student start-ups, entrepreneurial factors, entrepreneurial intention

* Professor, Department of Safety and Health, Hoseo University, Korea.