

한옥을 적용한 유니트형 시설의 도입과 인테리어 적용요소 분석

Implementation of Unit-care Welfare Facility applying a Traditional Korean House and Analysis of Interior Application Elements

남 윤 철 ■ Nam, Yun-Cheol

정회원, 중부대학교 건축공학과 조교수

Abstracts

This paper not only reviews recent trends and characteristics of welfare facilities, but also proposes main components such as building materials and furniture applying a traditional Korean house. This paper aims to utilize interior design and construction materials of unit-care welfare facility applying the traditional Korean house. Results are as follows.

1. The rate of the private bedroom as elderly welfare facilities is 63.1%; on the contrary, the rate of the 4-person bedroom is 63.2%. The expansion of the private bedroom is an urgent need in order to improve the quality of residences.
2. According to elderly services needs and revitalization for the traditional Korean house, it is required to implementation the unit-care facilities for the elderly and interior design for the traditional Korean house.
3. The interior design for the traditional Korean house is applied to elderly living space such as a bedroom and a living room; it is not applied to care space and management space such as a nurse station and an office occupied by employees.
4. There is no problem to construct space applying the traditional Korean house using interior products currently being sold in the domestic market.
5. Standardized mass production is essential to popularize the traditional Korean house style interior.

Keywords

Unit-care Welfare Facility, Korean Folk House, Interior Design, Implementation

키워드

유니트형 시설, 한옥, 인테리어, 도입

1. 서 론

1.1 연구의 배경

(1) 유니트형 시설

현재 국내 노인복지시설중 대표적인 입소시설은 노인장기요양보험에서 시설급여를 적용받는 ‘노인요양시설’이다. 이 시설은 간호 판정에 따라 몸이 불편한 노인이 입소하여 거주하고 있는데 대부분이 퇴소하거나 자택으로 돌아가지 못하고 시설에서 생을 마감한다. 따라서 노인에게 노인요양시설은 ‘시설’이라기보다 ‘주택’이라는 용어가 적합하다. 점차 노인입소시설은 탈시설화 즉, 시설의 개념에서 벗어나 주택과 같은 환경을 갖춘 하드웨어를 기반으로 가정과 같은 정성이 담긴 케어(소프트웨어)가 함께 할 때 노인복지 최대의 효과가 따를 것이다.

일본은 우리나라 노인요양시설에 해당하는 시설을 ‘특별양호노인홈(HOME)’으로 용어에서부터 ‘가정’의 의미를 함축하고 있으며 ‘특별히 양호가 필요한 노인이 사는 가정 혹은 집’으로 정의할 수 있다. 시설과 주택의 기준은 개인침실에서 개인생활의 유무에 달려 있다고 할 수 있다. 특별양호노인홈이 개인생활을 보장하는 개인실의 설치를 적극적으로 도입한 것은 2002년 유니트케어의 제도화 이후부터이다.

시설내부에 소규모 단위(유니트) 공간에 소규모의 케어 즉, 유니트케어¹⁾를 실시하는 시설을 ‘신형특별양호노인홈’ 또는 ‘유니트형 시설’(이후 ‘유니트형 시설’로 한다)로 정의하고 있다. 유니트형 시설로의 전환 정책이 추진되면서 신설되는 시설들은 유니트형 시설로 하고 기존의 시설은 리모델링을 통해 유니트형으로 변경을 유도하고 있다. 2010년 기준으로 전체 특별양호노인홈의 30.5%가 유니트형 시설이다. 개인생활을 최대한 배려하는 차원에서 유니트형 시설이 아닌 기존시설에서도 개인침실의 분포는 증가하고 있다. 2010년 기준으로 개인침실은 비중은 전체 침실의 63.1%를 차지하고 있다²⁾. 반면 국내시설의 개인침실

의 개략적인 비율은 약 4.5%에 불과하며 절반에 가까운 49.7%가 4인실이다³⁾. 일본의 개인침실이 63.1%이고 4인실이 24.9%인 점에 비해 큰 격차를 보이고 있다.

이와 같이 유니트형 시설은 자택의 수준의 환경에서 소집단 케어⁴⁾를 실시하고 있기 때문에 시설 또한 주택의 분위기를 최대한 이끌어 내는 것이 중요하다. 일본의 의료복지건축협회에서 출간한 문헌자료를 보면 노인복지시설은 차가운 느낌의 금속과 유리, 딱딱한 느낌의 콘크리트와 석재보다 따뜻하고 자연소재의 목조주택의 분위기를 느낄 수 있도록 하여 노인의 정서적 안정감을 유도하고 있다. 목재는 주로 주택과 유사한 치매성고령자 그룹홈⁵⁾에 가장 많이 사용되는 소재이며 다음으로 특별양호노인홈에 많이 사용되고 있다. 주거기능이 강한 노인입소시설에 보편화 되어 있다. 반면 의료기능이 강한 시설일수록 목재 사용이 적다⁶⁾.

(2) 한옥의 활성화와 적용

한옥은 1960년대 산업화시기를 거치면서 생겨난 양옥과 대비되는 용어로 나타났으며 한국의 전통 건축양식으로 지은 집을 지칭한다. 문화체육관광부는 2007년 “한스타일⁷⁾ 육성 종합계획” 6대 분야중 하나로 한옥을 선정하였다. 한옥은 주요부가 목구조이며 한식기와, 돌, 나무 등 자연소재로 마감한 한민족 고유의 주택이다. 국토해양부는 “신한옥 플랜”을 통해 2014년까지 난방효율과 편의성을 증진하고 건축비용의 과다를 완화하기 위해 신한옥 대중화 정책을 펼치고 있다. 최근 도서관, 유치원, 주민자치센터 등 공공시설을 한

3) 충남지역 노인요양시설 전체 135개를 살펴본 결과임(노인장기요양보험 홈페이지(www.longtermcare.or.kr)에서 제공하는 데이터베이스를 통해 집계)

4) 케어는 3가지로 나뉜다.

①대집단 케어 : 보통 50인 이상 시설에서 이루어지는 케어.

②소집단 케어 : 그룹홈이나 유니트형 시설 등에서 소규모단위로 이루어지는 케어.

③개별 케어 : 재택노인 대상의 개별적 케어.

5) 정원 9인 이하의 입소시설로 우리나라의 노인요양공동생활가정에 해당한다.

6) 288개 시설의 설계자를 대상으로 설문내용과 목조 사용실태, 법령 등을 연구하고 최근 5년간 준공한 30개 사례를 통해 주로 나무소재 인테리어 사례를 소개한 서적이다. (日本醫療福祉建築協會 편, ‘木は心’-高齢者施設における木質系材料の使い方-(나무는 마음-고령자시설에 있어서 목질계 재료의 사용방법-, 2003. 2.))

7) 한스타일이란 우리문화의 원류로서 대표성과 상징성을 띄며 생활화, 산업화, 세계화가 가능한 한글, 한식, 한지, 한옥, 한국음악(국악) 등의 전통문화를 브랜드화하는 것을 말한다.

1) 유니트케어(unit-care, 소규모생활단위 요양)는 노인을 보살피는 방법의 하나로 입소자 약 10명이 개인침실을 갖고(부부의 경우 2인실) 개인생활패턴을 존중하는 방식이다. 이러한 생활단위 공간을 ‘유니트’라고 유니트에서 제공되는 요양서비스를 ‘유니트케어’라고 하며 ‘유니트형 시설’이라고 칭한다.

2) 厚生労働省, 平成22年介護サービス施設, 事業所調査結果の概況, 2012. 2.

(<http://www.mhlw.go.jp/toukei/saikin/hw/kaigo/service10/dl/gaikyo.pdf>)

옥으로 짓는 시범사업을 추진하고 있다. 민간사업이 주도하는 한옥형 아파트, 한옥형 숙박시설 등도 지속적으로 지어지고 호평을 받고 있다.

우리나라의 노인의 대다수는 철근콘크리트구조 혹은 벽돌구조의 양옥보다 한옥에서 오랜 시간 거주하였다. 그 만큼 한옥은 노인의 생활양식과 심리적 정서적인 측면에서 우수하다고 할 수 있다.

1.2 연구의 목적

본 논문은 유니트형 시설의 최근 동향과 특징을 파악하고 한옥을 적용한 인테리어의 가능성을 찾기 위해 한옥을 적용한 공간내 건축재료, 가구 등의 주요 구성 요소를 제안하고자 한다. 연구 결과를 통해 설계 및 시공의 자료로 활용하고 실현가능성을 도모하는데 연구의 목적이 있다.

1.3 연구의 내용 및 방법

현대의 건축재료는 값이 저렴하고 내구성이 뛰어나다. 기둥, 보, 슬래브 등 주요 구조부는 철근콘크리트조로 하고 내부는 한옥 분위기를 살린 인테리어로 하여 2가지 장점을 융합한 노인복지시설의 연구가 필요하다. 이것은 최근 정부가 추진하는 신한옥 보급 정책에 호응하는 것으로 인테리어 시범사례의 자료가 될 수 있으며 철근콘크리트조의 획일화된 건물에서 한옥을 접목한 노인복지시설의 새로운 모델을 제안하는 자료로 활용할 수 있다.

연구의 내용은 다음과 같다.

첫째, 국내 노인복지시설은 서비스의 다양성과 질적 향상을 위해 일본의 유니트케어와 유니트형 시설의 최근 동향과 도입 필요성에 대하여 조사한다.

둘째, 한옥의 최근 경향과 정책을 살펴보고 한옥을 적용한 아파트 인테리어 사례, 그리고 철근콘크리트를 구조체로 한 한옥적용 사례를 조사한다.

셋째, 한옥의 분위기를 낼 수 있도록 유니트 공간내에 주요 가구의 선정, 크기와 배치를 고려하여 효과적인 적용이 가능한 주요 인테리어 요소를 제안한다.

연구의 방법은 유니트형 시설에 대해서는 일본의 문헌자료(인터넷, 논문, 단행본 등)를 통해 이루어졌으며 한옥에 관련된 부분은 국내 문헌자료(인터넷, 논문, 단행본, 보고서 등)를 통해 조사하였다. 실제 시공가능한 가구와 건축재료의 조사는 국내 시공회사의 시공 사례와 인터넷쇼핑몰 등을 검색하여 이루어졌다.

1.4 선행 연구

(1) 유니트케어와 한옥 적용에 관련한 연구

국내에서 유니트형 시설은 현재 종교재단이 여주군에 1곳을 설치하여 운영하고 있다. 국내 유니트형 시설에 대한 연구자료는 일본의 정책과 시설사례를 들고 있다.

유니트케어에 대한 선행연구와 한옥을 적용한 최근 연구경향으로 구분하여 살펴보았다(표 1).

먼저 유니트케어에 대한 연구에서 이재모(2004)는 일본에서 유니트케어가 제도화 된 초반기 유니트케어에 대한 생활방식과 생활지원시설에 대한 내용과 사례를 조사하여 국내에 소개하였다. 이현정 외 2인(2007)과 박진숙, 이문섭(2008)은 일본 유니트형 시설의 사례를 통해 내부공간의 구성 수법을 조사하였다. 장윤정(2009)은 일본의 노인요양사를 대상으로 유니트케어 도입 전과 후에 대한 설문을 통해 케어 업무량, 서비스 자기평가, 근무환경 평가 등에서 긍정적이라는 결과를 도출했다.

다음으로 한옥적용 관련연구에서 김지민(2007)은 한옥 보급화 정책에 의거하여 전남지역 농촌한옥의 평면을 제시하였고 김태훈 외 2인(2009)은 위의 전남지역 농촌한옥의 시공사례를 대상으로 부채사용과 내부마감에 대해 조사하고 거주 후 겨울철 난방과 목재의 수축균열, 비싼 공사비 등에 불편을 초래한다고 하였다. 신영숙, 조명은(2010)은 한옥형 아파트에 대한 소비자 인식조사를 통해 나무, 한지, 돌과 같은 친환경적 재료, 고풍스러운 내외공간을 통해 정서적, 심리적 안정감을 주는 장점을 인식하고 있으며 특히 대청마루의 가변성, 완충 역할에 대한 긍정적 평가와 함께 안마당의 개방성을 원하고 있지만 구입 및 유지관리가 비싸고 현대적 생활에 불편함을 주기 때문에 꺼리고 있다는 점을 지적했다. 남윤철(2012)은 한옥의 대표적인 4가지 평면(一자형, ㄱ자형, ㄷ자형, ㄴ자형)을 노인복지시설에 적용함과 동시에 유니트케어의 형태로 평면모형을 제시하였다. 개인침실로 둘러싸인 대청과 앞뒤에 배치한 툇마루, 여기에서 안마당과 후원을 조망할 수 있는 평면공간을 기본으로 一자형 평면에 부속공간을 추가한 ㄱ자형, ㄷ자형, ㄴ자형 평면 유형을 제시하였다.

(2) 한옥 활성화에 관련한 연구

김홍식(2009)⁸⁾은 한옥활성화의 세 가지 방향을 제시하였는데 “하나는 전통한옥을 바탕으로 이를 지키면서

8) 김홍식, 한옥의 일상화 어디까지 와 있다. 무엇이 부족한가? ; 21세기 한옥 활성화의 방향, 대한건축학회 역사위원회주관, 한옥과 도시 포럼 제 1차 심포지엄 자료, 2009. 6. 17. pp. 4

표 1. 선행 연구

분 야	내 용	
유 니 트 케 어 관 련	이재모 (2004)	유니트케어가 제도화(2002년)되고 난 후 우리나라에 초반기에 소개한 사회복지학의 연구로 유니트케어의 전반적인 특성에 관하여 생활방식(소프트웨어)과 공간구성(하드웨어)의 특징을 사진과 도면을 통한 사례를 조사함.
	이현정 의 2인 (2007)	일본의 유니트형 시설 18개 사례에 대해 유니트내 공간 구성과 유니트간 연결 방식, 유니트와 공용공간의 배치에 대하여 조사. 독립성이 중시되는 유니트와 유니트 사이에는 중정이나 공용공간을 매개로 하여 유니트들을 분리하는 수법을 씀.
	박진숙 이문섭 (2008)	일본의 유니트형 시설 10개 사례에 대한 유니트내 공간구성의 특징을 분석. 조사결과 3~5층 건물에 유니트는 층별로 분리하고 있고 공용공간 역시 층을 달리하여 유니트와 독립적인 공간을 갖고 있음. 이 경우 동선의 불편함이 발생할 수 있는 점을 지적함.
	장윤정 (2009)	일본의 노인입소시설의 유니트케어에 대하여 요양사의 업무 환경을 평가한 자료로 유니트케어 도입 직후 일시적으로 업무량이 증가하지만 점차 감소하며 서비스 평가가 높고 업무환경에 효과적인 것으로 나타남. 유니트케어 도입이 긴 시설일수록 효과적임.
한 옥 적 용 관 련	김지민 (2007)	한옥의 현대적 적용 방법을 모색하여 평면형을 개발함. 면적은 국민주택(85㎡이하)규모가 많음. 一자형은 외형이 단순하나 내부에서 다양한 공간구성을 갖출 수 있어 현대적 적용가능성이 높고 외부와 접촉이 용이한 개방적 공간을 들 수 있음. 전통한옥의 툇마루는 많이 설치되어 있지만 내부공간의 효율성과 관리측면에서 불리하기 때문에 본 고에서 제시한 평면은 1~2칸 정도에만 툇마루를 설치함. 간을 형성하는 주간거리는 구조 및 시공비를 고려하여 2,700~3,300mm로 함. 다용도실, 욕실, 보일러 실 등은 조적조로 하고 북쪽에 설치하여 방한효과를 도모. 출입의 편의성을 위해 독립된 현관을 들.
	김태훈 의 (2009)	전남지역 농촌한옥을 대상으로 한 현황 및 설문조사로 보통 외벽은 흙벽돌쌓기가 많고 회벽마감을 함. 내부 거실 바닥마감은 목재이며 방은 비닐계와 목재를 대부분이며 한지장판은 6.4%임. 거실의 천장마감은 목구조 노출이며 방은 천장 마감하는 경향임. 대부분이 이중창구조에 목재창이 많고 내부창 또는 외부창에 플라스틱인 경우도 절반이었음. 거주자들은 거주만족도가 매우 높으나 겨울철 난방과 목재의 수축균열 및 공사비용 등에 불만을 갖고 있음.
신 영 속 조 명 은 (2010)	신영숙 조명은 (2010)	한옥형 아파트에 대한 소비자 인식 조사에서 친환경적 재료, 고풍스러운 외관, 정서적, 심리적 안정감을 주는 장점을 인식하고 있으며 대청마루의 역할과 안마당의 개방성을 원하고 있지만 구입 및 유지관리가 비싸고 현대적 생활에 불편함을 주기 때문에 꺼리는 면이 있음.
	남윤철 (2012)	한옥의 대표적인 4가지 평면(一자형, ㄱ자형, ㄷ자형, ㄹ자형)을 유니트형 시설에 적용. 노인복지시설은 유니트케어 형태로 대청과 툇마루를 중심으로 개인실을 배치한 한옥 평면을 응용하여 유형 제안.

발전시키려고 하는 것이고 다른 하나는 전통한옥의 맛을 지니면서도 새로운 기술과 새로운 기능을 담아내려고 하는 것이며, 마지막은 구조만 한옥이고 내부는 전혀 현대적인 전혀 다른 방향을 모색하는 것이다"라고 하였다. 필자는 세 번째 방안에서 구조는 현대적인 재료를 사용하여 내구성과 경제성을 고려하고 내부는 한옥의 분위기를 표현하는 방안을 제안한다.

이강민, 옥채원(2011)의 연구에서 한스타일 공공건축물의 지역적 분포를 보면, 전체 60건 중 55%인 33건이 전라도 지역에 위치하고 있으며, 전라남도 지역만으로는 26건으로, 타지역에 비해 압도적으로 높은 조성률을 보이고 있다. 전라남도(43%)에 이어 두 번째로 높은 조성률을 보이는 지역은 전라북도(12%)와 서울(12%)이고 경기도와 경상북도가 각각 6건(10%)으로 그 뒤를 잇고 있다⁹⁾.

2. 유니트형 시설의 국내 도입 필요성

2.1 일본 유니트형 시설의 동향

개인침실과 10명 전후의 그룹으로 나누어 개인생활 존중과 가족같은 거주환경을 조성하는 유니트케어는 1994년 일본에서 처음 시작하였다. 일본 후생노동성의 실효성 검증¹⁰⁾과 2003년 제도화된 이후 전국에 보급되기 시작하여 해마다 증가하고 있으며 신축되는 시설은 유니트형 시설을 원칙으로 하고 있다. 2008년 기준 6,015개 시설 중 1,630개에 해당하는 27.1%가 유니트형 시설이다(그림 1).

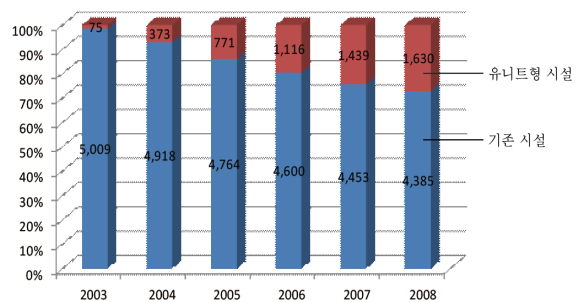


그림 1. 일본 유니트형 시설의 추이

출처 : 厚生労働省, 介護サービス施設(개호서비스시설), 事業所調査, 2010. 을 통해 작성.

9) 이강민, 옥채원, 한스타일 공공건축물 공급 방안 연구, 건축도시공간연구소, 2011

10) 介護保険施設における個室化とユニットケアに関する研究報告書, 医療経済研究機構, 2001년 3월.

(<http://www.nhlw.go.jp/topics/kaigo/kentou/15kaurei/3b.html>에서 재인용)

2년이 지난 2010년 자료에 따르면 30.5%로 나타났다. 시설 한 곳당 평균 5.9개의 유니트가 있고 각 유니트내에 평균 9.8명이 생활하고 있는 것으로 나타났다¹¹⁾.

일본 의료경제연구기구에서 2000년과 2001년에 실시한 연구 결과¹²⁾에 따르면 유니트형 시설은 기존시설에 비해 노인의 침실 및 복도 체재율이 줄어든 반면 거실 체재율이 높아지고 낮잠이 줄고 식사시간이 증가하는 등 교류활동에 긍정적인 영향을 미쳤다. 그리고 심적 스트레스가 줄고 감기가 줄고 자력으로 화장실을 다니는 등 건강에도 효과가 나타났다¹³⁾. 유니트형 시설은 4인실 중심의 기존시설과 비교하여 입소자 1인당 보험료 부담이 약 13%(2011년 기준) 높지만 거주환경의 질과 영양효과를 고려한다면 국내도입이 시급하다.

유니트케어의 긍정적인 효과검증 10여년이 경과한 현재 국내의 유니트형 시설은 1곳이다. 유니트형 시설의 국내도입이 부진한 이유는 개인침실 설치에 따른 건설비와 관리운영비 증가가 가장 큰 이유다. 입소노인에 대한 서비스 향상을 위하여 서비스의 질을 우선하는 복지마인드가 필요하며 관계기관에서도 유니트케어의 적극적인 도입과 운영을 위한 법과 제도 마련이 필요하다.

2.2 국내 노인요양시설의 개인침실 현황

국내 노인요양시설의 개인침실 현황을 살펴보았다. 2012년 8월 기준으로 충남지역 노인요양시설을 135개 시설을 예를 들어 보면¹⁴⁾ 1인실은 79개(4.5%), 2인실은 454개(26.0%), 3인실은 346개(19.8%), 4인실은 868개(49.7%)이다. 4인실이 절반 가까이 차지한다. 노인수로 보면 1인실에는 노인의 1.4%가 거주하고 2인실에는 16.5%, 3인실에는 18.9%, 4인실에는 63.2%가 거주한다. 그림 2는 일본의 3개 분야 대표시설의 개인침

실 분포를 살펴본 것으로 거주 기능이 높은 개호노인복지시설(대표적인 시설로 특별양호노인홈)에 많고 다음으로 거주노인복지시설(대표적인 시설로 노인보건시설)이며, 의료시설에서는 가장 적게 나타나고 있다. 일본의 개인침실 비중은 63.1%로 국내 개인침실 비중 4.5%와 큰 격차를 보이고 있다.

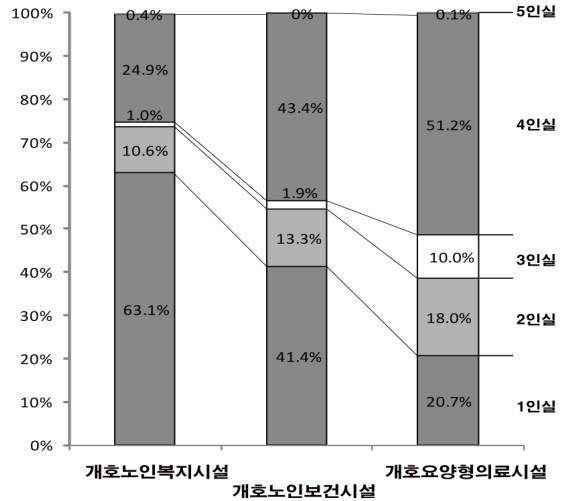


그림 2. 일본 노인관련시설별 침실 정원수

출처 : 일본 후생노동성 노년국총무과기획법령계, 2015年の高齢者介護(2015년의 고령자 개호, 2010.을 통해 작성)

3. 한옥의 최근 경향과 적용 사례

3.1 한옥의 최근 경향

국토해양부는 “한옥건축 육성정책”을 통해 한옥기술 개발을 위한 R&D추진, 제도개선, 한옥시범사업, 한옥 전문인력 양성사업 등 다양한 정책을 추진하고 있다. 전통한옥의 가치를 되살리고 현실적인 건축비, 단순한 시공기법을 추구하는 새로운 한옥이 정책적으로 연구, 개발되고 있다. 2008년부터 한옥형 공공시설 지원사업도 추진하고 있는데 대표적인 예로 서울시 구로구의 ‘한옥어린이 도서관 조성’과 전북 전주시의 ‘전통한옥체험 홍보, 교육장 건립’, 강원도 강릉시의 ‘전통차체험관 건립’ 등 해마다 공모를 통해 지방자치단체의 한옥 지원사업을 펼치고 있다. 문화체육관광부는 2007년부터 2011년까지 “한스타일 육성 종합계획” 중 하나로 한옥을 선정하고 고택, 종택 스테이 지원을 통한 한옥 체험 기회 확대와 한옥체험 프로그램 개발, 한옥 서포터즈 운영 등 한옥의 관광자원화, 국립중앙박물관의 ‘청자정’과 같은 한국적 공간 확대 등을 추진하였다. 민간사업이 주도하는 한옥은 아파트, 숙박시설, 종교시설 등에 적용되어 나타나고 있다.

11) 厚生労働省 平成22年介護サービス施設 事業所調査結果の概況 2012.2 (<http://www.mhlw.go.jp/toukei/saikin/hw/kaigo/service10/dl/gaikyo.pdf>)

12) 介護保険施設における個室化とユニットケアに関する研究報告書, 医療経済研究機構, 2001년 3월.

普及期における介護保険施設の個室化とユニットケアに関する研究報告書, 医療経済研究機構, 2002년 3월.

(<http://www.mhlw.go.jp/topics/kaigo/kentou/15kourei/3b.html>에서 재인용)

13) 일본 후생노동성 노년국총무과기획법령계, 2015年の高齢者介護(2015년의 고령자 개호)

-高齢者の尊厳を支えるケアの確立に向けて-, 2010 에서 재인용 <http://www.mhlw.go.jp/topics/kaigo/kentou/15kourei/3b.html>

14) 노인장기요양보험 홈페이지(www.longtermcare.or.kr)

에서 제공하는 데이터베이스를 통해 2012년 8월 말 기준으로 집계.

3.2 한옥의 적용 사례

한국토지주택공사는 시흥시 목감지구와 전주시 만성지구에 7자, ㄷ자형의 내부구조를 갖춘 한옥형 아파트를 분양한다. 각 세대에는 한옥분위기의 인테리어와 마당을 설치한 59㎡, 84㎡, 134㎡ 등 3가지 전통한옥 디자인을 개발하고 단지 일대는 전통담장과 정자를 설치한다. 대립산업은 아파트 내부에 한옥스타일의 인테리어를 시공하고 현대건설은 시골집 평상을 응용한 다기능 거실을 채용하고 경동건설은 뿔마루와 한지 조명 등 한옥 인테리어를 도입하였다. 삼성물산은 서울시 마포구 '래미안 용강 리버웰' 단지 내에 주민 공동시설을 한옥으로 시공하였다. 이러한 추세에 따라 창호회사에서는 전통 한식창호의 디자인을 적용한 '한식 시스템 창호'를 개발하고 있다.

그 외 단독주택을 한옥으로 하여 한옥마을을 도입한 사례도 있다. 최근 전남지역을 중심으로 한옥마을을 정책적으로 육성 보급하였다¹⁵⁾. 이 사례는 농촌한옥으로 불리며 전통한옥이 갖고 있던 주거성능의 단점을 줄이고 친환경, 자연과의 조화, 전통의 멋과 안정감 등의 장점을 살린 주택으로 시공하였다. 서울시 은평구 진관동 일대에 120여 가구 규모의 한옥마을에는 2층짜리 한옥이 도입되고 화성 동탄신도시에 300가구 규모의 한옥마을과 한옥컨벤션센터, 한옥호텔 등이 들어설 계획이다¹⁶⁾.

한옥을 호텔에 적용한 사례도 있다. 경주시에 철근콘크리트와 한식목구조로 지어진 전통한옥호텔 '라궁'은 도시한옥의 ㄷ자형 한옥과 연립한옥에서 인용한 호텔로 지하 1층, 지상 2층의 16개 객실과 식당, 라운지 등 관리공간으로 구성되어 이 공간들을 회랑으로 연결하고 있다. 객실내부에는 누마루를 두어 조경과 수경공간을 조망할 수 있고 마당과 노천온천, 현대식 화장실을 두어 호텔의 역할과 한옥의 분위기를 충실히 하고 있다¹⁷⁾. 한편 서울시는 자연경관지구내에 허용되는 관광숙박시설의 형태를 한옥형으로 제한하는 조례를 제정했으며 제주 씨에스 호텔은 제주 어촌지역의 특색을 살린 한옥의 외관에 내부는 현대식과 한식을 갖추고 있다¹⁸⁾. 이러한 사례는 전통식 인테리어 가격이 고가이기 때문에

분양가 상승이 불가피한 단점을 갖고 있고 한옥호텔 역시 고가의 대실료가 대중화의 걸림돌이 되고 있다.

이외에도 한옥과 콘크리트를 조합한 건물들이 전국 곳곳에 지어지고 있는데 최근 전남지역이 한옥형 공공건물¹⁹⁾을 적극적으로 추진하고 있다.

분야	사례
한옥 아파트	 <p>a) 한국토지주택공사가 시흥시 목감지구와 전주시 만성동, 강릉시 오죽헌에 분양하는 한옥아파트²⁰⁾</p>
	 <p>b) 기존 아파트 내부 한옥 인테리어 사례²¹⁾</p>
	 <p>c) 우미건설이 아파트에 적용한 한옥식 사랑채²²⁾</p>
전통 한옥 호텔	 <p>d) 경주시 전통한옥호텔 '라궁'²³⁾</p>
	 <p>e) 한국전통호텔업으로 등록된 제주 씨에스 호텔²⁴⁾</p>
공공 건물	 <p>f) 전남 구례군 공영버스 터미널²⁵⁾</p>

그림 3. 한옥의 적용 사례

15) 국가한옥센터(www.hanokdb.kr)에서는 기존 공사비의 40%를 절감하고 거주성능을 높인 '신한옥'을 개발하고 교육하는 정책을 통해 한옥 대중화에 노력하고 있다.

16) 출처: 국가한옥센터(www.hanokdb.kr) / 뉴스 및 행사 2012년 9월 13일자

17) 월간 건축문화 v.317, 도서출판 에이앤씨, pp. 46~55. 2007. 9.

18) 이데일리(www.edaily.co.kr) 호텔신라, '한옥형'으로 호텔, 면세점 신축 추진-서울시 자연경관지구내 건축기준 조례개정, 남산 주변 한옥형 건물만 신, 증축 가능해져-, 2011년 7월 11일자. 씨에스호텔 (www.seaes.co.kr)

19) 전남지역 한옥형 공공건물에는 전남구례군 공영버스 터미널, 전남축산위생사업소, 농업박물관, 산림박물관, 전남도립도서관, 호텔 등등이 완공되거나 추진 중이다.

20) 출처 : 건설경제신문 2010년 9월 26일자. <기획특집>

4. 한옥을 적용한 유니트형 시설의 적용 요소

4.1 공간별 한옥 적용 요소

표 2와 같이 한옥 관련 자료와 노인복지법 등을 참고하여 거주자에게 한옥의 이미지와 더불어 안전한 법적 기준을 만족하는 요소를 거주공간과 공용공간에 적용하였다. 케어공간과 관리공간은 한옥을 적용하기보다 기능을 중시하는 곳이기 때문에 현대식이 바람직할 것으로 판단하였다.

표 2. 한옥형 인테리어의 공간별 주요 적용 내용

공간	주요 적용 내용	
거주공간	침실(요양실), 특별침실(특별요양실),	<ul style="list-style-type: none"> 안방의 분위기를 연출. 벽체는 황토벽돌위 한지 마감. 바닥은 한지장판 혹은 비닐계 장판 시공. 전통문양의 2중 창호 와 장롱, 문갑 설치. 그 외 가전기기.
	세면실, 화장실, 목욕실	<ul style="list-style-type: none"> 한옥보다 현대식을 적용(물을 쓰는 위생공간이기 때문) 바닥은 미끄럽지 않은 재질을 사용. 전신이 잠기지 않는 욕조와 안전손잡이 설치.
공용공간	거실(대청), 사랑방, 다목적 공간	<ul style="list-style-type: none"> 거실은 시설에서 전통색이 가장 강하게 표출되도록 함. 교란을 넣은 계자난간, 평난간 등 전통난간을 설치하되 안전을 위해 약 1.2m 높이를 유하거나 .외부 쪽에 1.2m의 보조난간을 추가. 거실바닥은 우물마루 또는 목결계를 사용. 계단의 경사는 완만하게 하고 경사로를 설치. 거실 공용탁자는 휠체어 이용이 많은 점을 고려하여 개호용 탁자를 사용.
	공통사향	<ul style="list-style-type: none"> 휠체어 보행이 원활하도록 문턱과 경사로를 설치하고 바닥의 미끄러움을 방지. 목재는 내구성, 경제성을 고려하여 집성재를 부분적으로 사용. 콘크리트 구조재 노출부분은 목재 또는 시트지로 마감.
한옥 적용 제외 부분(한옥형보다 기능 중심의 현대식으로 계획)		
케어공간	간호사실	<ul style="list-style-type: none"> 한옥보다 현대식의 기능을 우선한 의료공간을 적용(의료공간의 역할을 고려) 바닥은 부드럽고 미끄럽지 않은 재질을 사용.
관리공간	사무실, 조리실, 세탁실, 사자실, 기계실, 자원봉사실, 창고, 창고	<ul style="list-style-type: none"> 직원들이 거주하는 곳이기 때문에 한옥보다 기능을 우선하여 사무 및 관리 공간의 역할을 효과적으로 수행할 수 있도록 함.

한옥을 아파트 안으로 초대하다.

<http://www.cnews.co.kr/uhtml/read.jsp?idxno=20100917092643453028>

21) 출처 : 신우디자인 <http://yc3406.blog.me/80112376691>

22) 우미건설과 피데스 개발이 목포시 옥암동에 공급한 아파트내부에 9m남짓한 크기의 사랑채를 분양하였는데 소비자 호응도가 높음. (출처: 국가한옥센터(www.hanokcenter.com)) / 뉴스 및 행사 2012년 9월 13일자

23) 구가도시건축이 설계하고 2007년 3월 오픈한 국내 최초 전통한옥호텔 (출처:신라밀레니엄파크 www.smpark.co.kr)

24) 이데일리(www.edaily.co.kr), 2011년 7월 11일자.

25) 농민신문(www.nongmin.com), '관광 구례' 이미지 한컷...한옥형 버스터미널 개장, 2012년 5월 2일자.

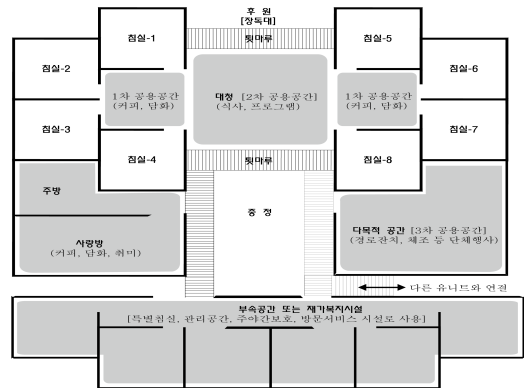


그림 4. 한옥의 공간을 적용한 노인복지시설 유니트케어 평면 유형 (출처 : 남윤철(2012))

남윤철(2012)이 한옥을 적용한 유니트형 시설의 평면 유형(26)을 기반으로 한옥형 인테리어 적용 요소를 다음과 같이 제안한다.

(1) 거주공간

거주공간은 침실과 인접한 화장실 겸 세면실에 해당한다. 침실은 개인공간으로 입소전 자택의 방과 같이 개인의 생활패턴, 취향에 맞게 꾸미도록 하는 것이 유니트형 시설의 취지이다. 따라서 가능한 개인물품을 수납할 수 있는 가구를 설치한다. 바닥마감은 한지장판 혹은 비닐계 장판을 시공하며 채광, 환기에 용이하도록 가구배치, TV배치를 한다. 세면실, 화장실, 목욕실은 좌식보다 입식의 현대식으로 하며 노인복지법에 의거한 시설기준을 따라야 한다.

(2) 공용공간

공용공간은 거실, 사랑방, 다목적 공간으로 특히 거실(대청)은 가장 많은 시간을 보낼 수 있도록 주의를 기울여야 하는 공간이다. 거실은 대청의 분위기를 주면서도 냉난방, 안전에 유리한 문과 난간을 설치한다. 바닥은 우물마루의 목재로 시공이 가능하나 경제성, 안전성을 고려하여 목재 문양의 비닐계 제품도 고려한다. 벽체는 흙벽돌 또는 황토마감으로 하고 손이 닿는 곳까지는 한지를 시공하는 것이 바람직하다. 공용탁자는 식사와 담화의 기능 갖춘 것으로 개호용 탁자를 이용한다면 휠체어 이용자와 몸이 불편한 노인도 이용에 유리할 것이다.

거주공간과 공용공간 등 노인의 생활공간에 대한 공통사항으로 휠체어 보행이 원활하도록 문턱과 경사로를 설치하고 바닥이 미끄럽지 않은 재료를 사용하

26) 남윤철, 한옥의 공간을 적용한 노인복지시설 유니트케어의 평면 유형, 한국디지털건축인테리어학회논문집 12(2), 2012. 6, pp. 5~13.

표 3. 한옥형 인테리어의 주요 적용 내용

가구 (사례 사진)		창호 (사례 사진)	
<p>침대/침구</p> <ul style="list-style-type: none"> 개호도가 높은 노인, 휠체어 이용자의 경우에는 요양침대를 설치하고 거동이 용이한 노인은 좌식 침구도 가능. [침실, 특별침실에 적용] 	 <p>요양침대(사진은 1100w×2100d×670h)</p>	<p>전통문양의 창</p> <ul style="list-style-type: none"> 한옥의 분위기를 내는 필수적인 요소. 실제 목재를 쓴 제품보다 목재문양의 PVC 혹은 시트지를 마감한 이중창 시공 및 다양한 치수에 대응이 가능. [침실, 거실, 사랑방 등 거주공간에 적용] 	 <p>전통 한지 문양을 넣은 이중창</p>
<p>장롱/반닫이/문갑</p> <ul style="list-style-type: none"> 개인의 의복과 이불, 개인물품 등을 수납. 현재 시중에서 다양한 전통 장롱을 판매하고 있어 용이하게 설치가능. 전통문양의 가구로 한옥의 이미지를 살림. 크기가 작은 개인방이기 때문에 1m전후의 가구가 유리. [침실, 거실, 사랑방에 적용] 	 <p>반닫이 (사진은 900w×380d×500h)</p>  <p>문갑 (사진은1180×445d×320h)</p>	<p>전통문양의 문</p> <ul style="list-style-type: none"> 한옥의 분위기를 내는 필수적인 요소. 전통적인 들어열개문을 사용할 수 있으나 사용상의 불편함이 있음. 냉난방 효율을 높이기 위해 현대식 접이문으로 대응가능. 다양한 치수에 시공이 가능. 	 <p>방에 설치 가능한 전통문양의 창</p>  <p>전통문양과 유리창을 넣은 출입문</p>
<p>실내 마감 (사례 사진)</p>		<p>외부공간 (사례 사진)</p>	
<p>한지장판/대청마루</p> <ul style="list-style-type: none"> 황토와 한지, 나무 등을 이용하여 만든 다양한 제품이 시중에 판매되고 있음. [침실, 거실, 사랑방에 적용] 	 <p>한지장판</p>  <p>대청마루 시공 사례</p>	 <p>현대식 접이문</p>	 <p>대청에 적용가능한 들어열개문 (1차 공용공간과 대청사이에 적용.)</p>
<p>벽체</p> <ul style="list-style-type: none"> 황토와 한지, 나무 등을 이용하여 만든 다양한 제품이 시중에 판매되고 있음. [물을 사용하지 않는 모든실에 적용] 	 <p>황토벽돌문양 벽마감재</p>  <p>황토 마감후 하부 한지 시공한 벽체</p>	<p>담장</p> <ul style="list-style-type: none"> 위요감, 안정감, 독립성, 차폐성을 가질 수 있도록 설치. 부분적으로 설치도 고려. [후원, 안마당에 설치] 	 <p>http://blog.naver.com/kohngki?Redirect=Log&logNo=20134406744</p>  <p>출처:http://blog.naver.com/qw26464468?Redirect=Log&logNo=70121532286</p>

출처 : 한지플러스(www.hanjipius.kr), 아텍스코리아(www.atexkorea.co.kr), 무병장수생활도 연구원(www.jangsuto.com) , LG하우시스(www.z-in.com), <http://www.usamjindoor.com>, 서진토스팀(<http://sjtst.cafe24.com>) 출처 외에도 여러 회사의 다양한 제품들이 개발 판매되고 있음.

며 내구성을 고려하여 설치한 철재, 콘크리트 부분은 목재 또는 목재문양의 시트지로 마감한다.

(3) 케어공간 및 관리공간

케어공간과 관리공간은 노인의 출입이 거의 없는 곳이기 때문에 한옥형보다 기능 중심의 현대식 공간으로 하여 사무 및 요양의 업무효율을 높일 수 있도록 한다.

4.2 부분별 한옥의 적용 요소

한옥을 적용한 유니트형 시설의 인테리어 요소를 제안하는데 있어 각각의 마감재료와 가구는 일반적으로 대표성을 있다고 판단한 것을 선정하였고 실제 상용화된 제품 또는 시공후의 사례를 조사하여 표 3에 나타냈다.

(1) 가구

요양침대는 대부분의 시설에서 사용하고 있는 것으로 거동이 불편한 노인과 휠체어 노인에게 사용하기 좋고 요양사의 서비스 제공시에도 유리하다. 거동이 용이한 노인은 좌식 침구의 사용도 무방하지만 보행이 용이한 노인을 대상으로 한 노인주거복지시설외에 거의 사용하지 않고 있다. 장롱과 반닫이 등은 개인생활의 중요한 가구로 의복과 이불 등을 수납하며 개인 물품의 보관과 TV 선반으로도 활용할 수 있다. 보통 방크기가 작기 때문에 공간과 맞는 가구의 선택이 중요하다. 거실의 역할을 하는 대청에 설치할 경우에는 크기가 다소 커도 무방할 것이다. 거실내에 전통문양의 칸막이 등 소품을 배치하면 한옥의 분위기를 더욱 높일 수 있다.

(2) 실내마감

침실의 바닥은 한지나 목질계의 장판, 또는 비닐계 장판이 사용가능하다. 시중에 황토와 한지, MDF계의 전통 장판이 판매되고 있고 시공방법도 간편하게 개발되었다. 벽체는 황토벽돌, 황토벽돌위 황토마감, 황토타일 등의 제품으로 시공한다. 한지 또는 벽지를 전체 도배하거나 하부에서 손이 닿는 부분까지만 도배하여 황토가 몸에 묻지 않도록 한다.

(3) 창호

한옥의 분위기를 내는 중요한 부재로 실제 목재는 뒤틀림과 처짐 등이 발생할 수 있어 목재문양의 PVC 혹은 시트지를 마감한 창호가 유리할 것으로 보인다. 현재 대기업 창호회사 뿐만 아니라 중소기업에서도 전통창호의 개발과 판매가 활발하여 시공이 용이하다. 대

청의 툇마루 부분은 들어열개문으로 개폐가 가능하나 냉난방의 비효율성, 실제 사용상의 불편함을 초래함으로써 현대식 접이문의 선택이 바람직할 것으로 보인다.

(4) 외부공간

본 고에서는 인테리어에 중점을 두었으나 대청에서 바라보는 조경공간에 해당되는 담장과 후원에 대해서만 기술한다. 안마당과 후원부분에 설치되는 담장은 위요감, 심리적 안정감, 독립적인 공간, 외부시선의 차단 등의 역할을 함으로 적절하게 배치한다면 효과가 크다. 후원은 한옥의 정취를 느낄 수 있도록 주로 대청에서 조망하기 쉽도록 하며 전통굴뚝, 조경수, 장독대 등 전통적인 요소를 배치한다.

5. 결론

본 논문은 유니트형 시설의 최근 동향과 특징을 파악하고 한옥을 적용한 공간내 건축재료, 가구 등의 주요 구성 요소를 제안하였다. 결과는 다음과 같다.

일본은 2002년 유니트형 시설이 제도화된 후 2003년 75개였던 시설이 5년 후인 2008년에 1,630개로 27.1%로 급증하였으며 2010년 30.5%였다. 반면 국내에 유니트형 시설의 도입은 1곳에 불과하다. 노인 서비스의 질과 선택의 폭을 높이기 위해 유니트케어와 유니트형 시설의 적극적인 도입과 운영을 위한 법과 제도 마련이 필요하다.

1. 일본의 노인복지시설은 개인침실이 63.1%인데 반해 국내는 개인침실은 4.9%에 불과하다. 국내 침실의 49.7%가 4인실에 거주하고 있다. 거주 질적 향상을 위해 개인침실의 확대가 요구된다.
2. 국토해양부의 “한옥건축 육성정책”과 문화체육관광부의 “한스타일 육성 종합계획”을 통해 한옥기술개발 및 한옥 체험 프로그램 개발 등 한옥 대중화에 노력하고 있다. 이러한 정책을 통해 민간주도의 신한옥, 한옥마을 조성을 비롯하여 아파트, 숙박시설, 공공시설 등에 인테리어 및 한옥형 콘크리트 시설이 나타나고 있다.
3. 노인요양시설내에서는 노인이 거주하는 침실, 거실 등은 한옥 인테리어를 설치하고 직원이 주로 생활하는 간호사, 사무실 등 케어공간과 관리공간은 기능중심의 현대식이 바람직할 것이다.
4. 현재 국내에서 개발 판매되고 있는 인테리어 제품으로 한옥형 인테리어를 시공하는데 문제가 없었다. 내구성과 경제성을 갖춘 현대의 재료와 자재를 적절히 활용한다면 거주성능과 전통가치를 겸비한 한옥형

건물이 가능할 것이다. 보다 다양하고 규격화된 제품의 양산체제도 필요하다.

이상과 같이 노인서비스 질적 향상에 대한 요구와 한옥 활성화 정책에 따라 노인을 위한 유니트형 시설과 한옥 인테리어의 도입에 대해 살펴보았다. 향후 실현성 있는 검증작업과 연구가 필요하다. 금속, 콘크리트, 유리 등 현대적이고 인공적인 인테리어 소재보다 자연의 나무 소재로 꾸며진 거주환경이 노인에게 자연, 따뜻함의 인상을 주어 심리적 안정에 긍정적인 영향을 미친다는 점을 고려하여 한옥형 인테리어를 적용했을 경우 적용가능한 가구, 창호 등 주요 요소를 선정하고 실제 제품화된 것을 제안하였다. 무엇보다 한옥 인테리어를 실제 시공 실현성을 위해서는 경제성이 우선되어야 할 것이다. 가구, 창호 등 내부요소는 공장생산의 규격화, 단순화, 현대적 재료의 적용이 필요할 것이다.

후속연구로는 본 논문에서 다룬 인테리어 적용요소를 컴퓨터 그래픽 시뮬레이션을 통해 현장 시공자와 설계자에게 선택적 적용이 가능하도록 유형화하여 제안하고자 한다.

참고문헌

1. 김명희, 정기남, 김귀자, 치매노인을 위한 그룹홈의 공간적 특성, 대한건축학회논문집 계획계 24(6), 2008.6, pp.319~328
2. 김지민, 지속 가능한 '한옥' 평면형 개발, 대한건축학회 논문집 계획계, 22(3), 2006.3, pp.211~218
3. 김태훈, 이장혁, 김정규, 최근에 지은 전남 농촌한옥의 건축적 특성 및 이용현황 분석-전남 행복마을사업의 한옥을 중심으로-, 대한건축학회연합논문집 11(4), 2009.12, pp.185~192
4. 김홍식, 한옥의 일상화 어디까지 와 있다. 무엇이 부족한가?; 21세기 한옥 활성화의 방향, 대한건축학회 역사위원회주관, 한옥과 도시 포럼 제 1차 심포지엄 자료, 2009.6.17. p.4
5. 남윤철, 한옥의 공간을 적용한 노인복지시설 유니트케어의 평면 유형, 한국디지털건축인테리어학회논문집 12(2), 2012.6, pp.5~13
6. 박진숙, 이문섭, 일본 노인복지시설의 최근경향과 공간구성 특성에 관한 연구-오사카 및 교토지역의 신형 특별양호노인홈을 중심으로-, 대한건축학회논문집 계획계 24(8), 2008.8, pp.59~66
7. 이강민, 옥채원, 한스타일 공공건축물 공급 방안 연구, 건축도시공간연구소, 2011
8. 이재모, 일본 노인복지시설의 유니트케어 특성에 관한 연구, 한국의료복지시설학회지 10(2), 2004. 9. pp. 83~89.
9. 이향미, 손승광, 농촌지역 보급형 현대 한옥 모델 개발에 관한 연구-전라남도 사례를 중심으로-, 한국농촌건축학

회논문집 12(2), pp.85~92

10. 이현정, 민병호, 권순정, 일본 유니트케어의 도입배경과 건축적 특징에 관한 연구, 한국실내디자인학회 논문집 16(3), 2007.6, pp.93~101
11. 장윤정, 일본 노인입소시설의 유니트케어(unit care) 실시에 따른 케어워커(careworker)의 소진과 케어업무 및케어환경에 관한 연구, 보건사회연구, 29(2), pp.77~97
12. 월간 건축문화 v.317, 도서출판 에이앤씨, 2007.9. pp.46~55.
13. 노인장기요양보험 홈페이지;www. longtermcare.or.kr
14. 국가한옥센터 홈페이지;www.hanokdb.kr
15. 이데일리;www.edaily.co.kr, 호텔신라, '한옥형'으로 호텔, 면세점 신축 추진-서울시 자연경관지구내 건축기준 조례개정, 남산 주변 한옥형 건물만 신,중축 가능해져-, 2011년7월11일자.
16. 씨에스호텔 홈페이지;www.seaes.co.kr
17. 건설경제신문 2010년9월26일자. <기획특집> 한옥을 아파트 안으로 초대하다. (http://www.cnews.co.kr/uhtml/read.jsp?idxno=201009170926434530268)
18. 신우디자인홈페이지;http://yc3406.blog.me/80112376691
19. 농민신문 홈페이지;www.nongmin.com
20. 建築思潮研究所編, 高齢者のグループホーム, 建築資料研究社, 2003.
21. 高齢者施設における木質系材料の効果及び普及に関する調査研究(고령자시설에 있어서 목질계 재료의 효과 및 보급에 관한 조사연구), (사)일본의료복지건축협회, 2003.
22. 厚生労働省, 平成22年介護サービス施設, 事業所調査結果の概況, 2012. 2. (http://www.mhlw.go.jp/toukei/saikin/hw/kaigo/service10/dl/gaikyo.pdf)
23. 介護保険施設における個室化とユニットケアに関する研究報告書, 医療経済研究機構, 2001년 3월. (http://www.mhlw.go.jp/topics/kaigo/kentou/15kourei/3b.html에서 재인용)
24. 普及期における介護保険施設の個室化とユニットケアに関する研究報告書, 医療経済研究機構, 2002년 3월. (http://www.mhlw.go.jp/topics/kaigo/kentou/15kourei/3b.html에서 재인용)
25. 全国個室ユニット型施設推進協議会;http://suishinkyo.net

논문접수일 (2012. 8. 13)

심사완료일 (1차 : 2012. 8. 24, 2차 : 2012. 9. 3)

게재확정일 (2012. 9. 7)