

## 농심함양 프로그램 참여 청소년의 농업·농촌에 대한 인식 조사 연구

최영창<sup>a\*</sup> · 이채식<sup>b</sup> · 이은영<sup>c</sup> · 김영애<sup>a</sup>

<sup>a</sup>디지털서울문화예술대학교(서울시 서대문구 홍제동)

<sup>b</sup>대구한의대학교(경북 경산시 한남대로)

<sup>c</sup>한국4-H본부(서울 강동구 명일동)

### 국문요약

이 연구는 청소년들의 농업·농촌에 대한 인식 정도를 측정하고 향후 청소년들이 농업과 농촌에 대해 긍정적인 인식을 제고하기 위한 발전적 개선방향을 제시하고자 하였다. 연구를 위해 4-H회에서 실시하고 있는 농심함양 프로그램 중 '벼화분 재배'와 '그린프로그램'에 참여한 청소년들과 일반청소년들과의 인식의 차이를 검증하였다. 프로그램 참가 청소년들은 농업의 중요성과 수입개방, 농촌이 겪고 있는 어려움에 대해 대체로 잘 이해하고 있었으며, 농업과 농촌의 다원적 기능에 대해서도 식량안보와 환경보전 등에 대해 매우 중요하게 생각하고 있는 것으로 나타났다. 반면 일반 청소년들은 농업·농촌이 당면한 문제에 대해 관심이 없거나 잘 모르고 있는 것으로 나타났으며, 외국산 농산물의 수입을 제한하는 것에 대해서도 반대하는 비율이 높은 것으로 나타났다. 이러한 조사를 바탕으로 청소년들의 농업·농촌에 대한 관심과 이해 확대와 4-H회 활동의 내실화를 위한 발전방안을 제시하면, 첫째, 일부 프로그램에 대한 이수제 확대와 제도적 정착, 둘째, 활동 프로그램 활성화를 위한 네트워크 구축, 셋째, 지도교사의 전문성 향상을 위한 지원 확대, 넷째, 일반 청소년들에 대한 농심함양 프로그램 확대 시행 등이 있다.

\* 교신저자(최영창) 전화: 02-2287-0365; e-mail: [ab7851@hanmail.net](mailto:ab7851@hanmail.net)  
120-090) 서울시 서대문구 홍제동 디지털서울문화예술대학교 평생교육청소년학과

주요어: 농심함양프로그램(Agriculture-understanding program), 4-H회(4-H Club)

## 1. 서론

### 1.1. 연구의 필요성

농업·농촌에 대한 사회적 담론이 변화하고 있다. 우리사회의 본격적인 도시화 이전까지 농업·농촌은 중요한 1차 산업이며 많은 인구가 농업에 종사하고 있었다. 국가발전을 위한 산업화를 추진하면서 농업은 기간 산업으로써 제 기능을 담당하였다. 그런데 국가간 경쟁이 치열해진 지구화시대에 농업·농촌은 새롭게 변화하고 있다. 이전까지 생산중심의 접근을 극복하고 유통과 마케팅 및 정보산업에 이르기까지 확대되었다. 나아가 21세기의 새로운 첨단업의 바이오 및 생명산업으로 확대해 나가고 있다. 최근에는 국가경쟁력 확보와 국가발전을 이루기 위해 농업·농촌의 중요성이 새롭게 강조되고 있다. 그렇지만 새롭게 자라나는 청소년세대들은 도시중심의 생활로 인해 농업·농촌에 대한 이해가 절대적으로 부족하며, 산업화중심의 지식습득은 농업농업에 대한 부정적인 인식마저 갖고 있다. 청소년들이 농촌에서 시간을 보내며 농업에 대한 올바른 이해를 하는 것은 우리 농업·농촌의 활력화를 위해 중요하다. 농업·농촌 체험활동은 농업·농촌의 변화된 모습을 있는 그대로 체험하며 농업의 다양한 다원적 기능을 살아있는 지식으로 체득하는 것이다. 지금까지 농업·농촌체험이 청소년의 이성발달이나 인식에 미치는 연구는 간헐적으로 있어왔다. 그러나 농업·농촌활동프로그램에 참여한 청소년들이 우리

농업·농촌의 중요성에 대한 인식이나 농업·농촌에 대한 역할, 농업의 다원적 기능에 대한 인식 등의 연구는 부족한 실정이다.

이 연구에서는 한국4-H본부에서 자라나는 청소년세대를 대상으로 우리 농업·농촌의 이해와 올바른 인식을 함양하기 위해 진행되는 그린프로그램 및 벼 화분재배 프로그램을 통해 참여한 청소년들의 농업·농촌에 대한 중요성 인식 및 농업의 다원적 기능에 대한 인식변화 등을 실증적으로 밝혀보고자 하였다.

## 1.2. 연구의 목적

이 연구는 학생4-H회 회원인 청소년들이 농업·농촌을 이해하고 농심을 함양하기 위한 그린프로그램 및 벼 재배화분프로그램의 참여를 통해 우리나라 농업·농촌에 대한 전반적인 인식변화를 밝히는데 있는데, 세부적으로는 한국4-H본부에서 주관하여 실시한 농심함양 프로그램인 벼 화분재배와 그린프로그램에 참여한 청소년들의 농업·농촌의 중요성에 대한 인식, 농업·농촌의 역할인식, 농업의 다원적 기능에 대한 인식, 국산 및 수입 농산물 선호 정도, 농산물 수입확대에 대한 의견 등을 파악하고, 청소년들의 농업에 대한 올바른 인해와 부정적 이미지의 개선을 위한 방안을 제시하고자 하였다.

## 2. 농업·농촌체험과 청소년 발달

### 2.1. 농업·농촌체험활동의 필요성

청소년은 아직 모든 면에서 미성숙하고 가치관이 확립되기 이전에 그것을 통해 다양한 문화와 풍물 그리고 자연과 접함으로써 경험과 견문을 넓히고 나 자신만을 이기적으로 생각하지 않고 참여자를 돕고 공동체 의식을 형성시킴으로써 청소년기에 올바른 가치관 형성에 기여할 수 있다는 점에서 매우 교육적인 특성을 갖고 있다. 청소년기에 속하는 초·중·고등학생들은 성인으로 성장해가는 과도기에 있는 사람들로서 올바른 성인으로서 발달 및 성숙이 요망된다. 이를 위해서 청소년기에는 지·덕·체를 고루 갖출 수 있도록 필요한 전인적 교육을 제공하여야 한다. 그렇지만 정작 우리나라 청소년들이 즐기는 옥내여가활동은 TV 시청이나 컴퓨터 오락게임 등이고, 옥외여가활동으로는 학교 운동장, 독서실, 극장에서 시간을 보내고 있는 현실에서 청소년들을 위한 교육관광지와 같은 여가공간이 부족함을 알 수 있고, 입시위주의 교육정책으로 올바른 여가활동은 물론이고, 경험으로 견문을 넓힌다는 교육관광도 잘 이루어지고 있지 않다. 이러한 이유 때문에 건전한 체험활동이 필요하며, 따라서 이에 대한 체계적인 체험 프로그램을 개발하여 제공하는 것은 매우 절실히 요구된다.

청소년 농촌체험활동은 다분히 참여 청소년들에 대한 교육적 효과를 달성하고자 하는 경우가 많다.

Maslow(1971)는 체험활동을 통해 체험자들이 궁극적으로 추구하는 것은 자아실현의 욕구라고 하였는데, 교육에서 추구하는 인격완성이나 자아실현과 일치하며, 관광활동 후 일상생활에서 관광자의 생각과 행동의 변화를 찾을 수 있는 것도 교육의 효과와 비슷하다는 것을 알 수 있다.

체험에서 포괄적으로 사용하고 있는 교육이란, 본래 사람이 지니고 있는

여러 소질이나 잠재능력을 어떤 방향 또는 어느 정도까지 계발·발전·신장시킨다는 의미를 가지고 있으며, 사회문화를 발전시키는 수단으로 인격완성이나 자아실현이라는 내면적 가치를 추구하는 것으로 인간의 행동을 바람직한 방향으로 변화시키는 의도적이고 체계적인 활동이라고 볼 수 있다.

## 2.2. 농업·농촌에 대한 의식조사

농업·농촌에 대한 직간접적인 체험은 농업의 여러 가지 다원적 기능을 이해하는 학습의 장으로서 작용한다. 특히 청소년들은 감수성이 풍부하고 경험한 내용들에 대해 성인보다 의미를 부여하는 특징을 지니고 있어 농업·농촌체험활동은 농업의 다원적 기능의 이해와 긍정적인 시각형성에 중요한 요소로 작용하게 된다(이명진, 1998). 청소년들의 체험활동은 그들의 지적 욕구를 자극하여 지식의 폭과 질을 넓히는데 큰 도움이 된다. 체험활동을 통해 청소년들은 참여관찰이나 생활탐구 등의 활동을 경험하며 지역의 문화를 습득하고 학습함으로써 그 지역의 문화를 종합적으로 이해할 수 있게 된다(손대현, 1988). 농촌체험의 경우도 청소년들에게 단순한 지식의 확장 차원을 넘어 농업과 농촌에 대해 관심을 갖게 하고 다양한 학습을 통해 농업을 이해하고 기능과 중요성을 인식하는 계기로 작용할 수 있다. 그렇지만 우리나라 청소년들은 농업과 농촌이 여러 가지 다양한 역할을 하고 있음에도 이에 대해 청소년들이 올바른 정보를 접할 기회가 거의 없고, 학교 교과에도 매우 단편적으로 다루어지기 때문에 농업·농촌의 역할과 기능에 대해서는 청소년들의 관심밖에 존재할 수밖에 없다.

농업·농촌에 대한 인식조사는 성인들에 대해서는 한국농촌경제연구원, 농촌진흥청 등 공공기관과 여러 연구자들에 의해 조사가 되었으나,

청소년의 인식조사는 거의 이루어지지 않고 있는 실정이다.

농촌진흥청에서 2007년과 2008년에 초등학교 교원들에 대해 2박3일 일정의 농업농촌 다원적기능 연수 프로그램을 운영한 결과 프로그램 참여 전후의 비교를 통해 교원들의 농업농촌에 대한 가치 인식, 정책에 대한 인식, 다원적 기능, 농업의 중요도에 대한 인식 등에서 유의미한 변화가 발견되었다(농촌진흥청, 2008)<sup>1)</sup>

한국농촌경제연구원에서 2012년 실시한 농업·농촌의 가치 인식과 의식변화 측정 결과 국가경제에서 농업이 차지하는 중요성에 대해서는 ‘앞으로도 중요할 것’이라는 응답이 도시민 89.6%, 전문가 89.5%, 농업인 83.7%로 나타났으며, 농업·농촌의 역할 중 현재 중요한 역할로 도시민과 농업인, 전문가 모두 ‘식품의 안정적 공급’, ‘자연환경 보전’, ‘국토의 균형발전’, ‘전통문화의 계승’, ‘전원생활의 공간’, ‘관광 및 휴식장소’ 순으로 응답하였다(한국농촌경제연구원, 2012)<sup>2)</sup>

청소년들에 대한 농업·농촌에 대한 전반적인 인식조사결과는 수행된 예를 찾아볼 수 없었으며, 4-H회에서 실시한 ‘농심학교’프로그램 이수자들에 대한 초등학생들의 농업과 농촌에 대한 긍정적인 관심도는 38.9%에서 60.6%로 21.7% 상승하였고, 부정적 관심도는 21.5%에서 10.9%로 감소한 것으로 나타났다. 그리고 ‘시장이나 마트에서 좋은 농산물을 구별해 고를 수 있는가?’라는 질문에 대해서는 교육전 40%에서 교육 후 94%로 크게 향상되었으며, ‘식물과 동물을 잘 기를 수 있는가?’라는 질문에 대해서는 긍정적인 응답이 48.7%에서 54.3%로 상승한 결과를 나타냈다(한국4-H본부, 2011).

- 
- 1) 연수 프로그램은 2박 3일 일정으로 다원적 기능의 가치, 다원적 기능 수업교재 활용 방안 등의 프로그램으로 이론 및 체험 프로그램으로 총 20시간 일정으로 진행됨
  - 2) 2012년 11월 1개월 한국농촌경제연구원에서 동안 도시민 1,500명, 농업인 632명, 전문가 86명 등 2,218명이 참여한 가운데 농업·농촌에 대한 평가 및 새 정부에서 추진되기를 원하는 정책수요 중심으로 농업·농촌에 대한 국민의식조사를 실시함

### 3. 4-H농심함양 프로그램 현황

#### 3.1. 4-H 프로그램의 개요

4-H운동은 청소년들이 장차 농촌을 지키고 가꾸어 나갈 훌륭한 농업인으로서 보다 나은 민주국민으로서 갖추어야 할 기본적인 소양을 쌓아 변화의 시대에 적응할 수 있는 민주시민으로 육성하기 위한 사회교육 과정이며 사회개발 운동이다(한국4-H본부, 2012).

4-H회의 교육프로그램은 경험학습(experiential learning)에 그 기반을 두고 있다. 경험학습이란 한 개인이 활동에 참여하고, 자신의 참여와 활동 경험을 돌이켜보고, 그것이 기억할 만큼 유용하고 중요한지를 판단하고, 이를 토대로 또 다른 활동을 수행하기 위해 이전의 경험을 통하여 형성된 정보를 활용하는 방법을 말한다. 4-H는 청소년들이 4-H활동 즉, 다양한 프로젝트와 프로그램활동, 행사를 통해서 성장하고 발달하도록 돕는다. 이러한 4-H활동(청소년개발활동)은 직접 실행하는 경험을 통해 학습할 수 있는 과정, 즉 경험학습방법을 토대로 과제학습 형태로 프로그램을 진행한다.

과제학습 혹은 프로젝트학습이란 학생(학습주체)들이 ‘꼭 해야 하고’, ‘하고 싶다’고 생각하는 ‘일거리 (과제)’를 선택하여 여럿이 함께 또는 개별로 실천을 통해 체험하고 몸에 익히는 학습을 말한다. 프로젝트(project)란 어원으로 투영 하는 것, 구체화하는 것, 생각하는 습관 또는 계획, 설계 등의 뜻을 내포하고 있다. 즉, “자기가 생각하고 있는 것을 계획하고 실천 한다”는 뜻이다. 학교학습 및 생활과정에 제기되는 문제를 해결해나가는 실천적 학습 과정이라는 의미에서 ‘생활을 통한 학습’, ‘생활 학습’, ‘실천학습’이라고도 할 수 있다. 프로젝트학습은 철저히 학생이 그 주체가 되며 학생 자신의 관리의 기초위에 전개되는 자기주도

학습(self managed learning)이다. 4-H과제활동 이수를 통해 청소년들은 자신들의 문제해결은 물론 새로운 지식과 기술을 습득하고 익히며 나아가 삶의 지혜를 스스로 터득하고 훌륭한 인격을 갖춰 4-H운동이 목표로 하는 인간상으로 성장 발전해 나가는 것이다. 이런 의미에서 과제 학습은 자기 자신의 관리와 주도 아래 이루어지고 학습하는 '자기주도학습'이며 회원들이 주체가 되는 학습활동이므로 '주체학습'이며 '자율학습'을 지향하고 있다.

### 3.2. 4-H 그린프로그램

4-H그린프로그램은 한국4-H본부에 등록된 학생4-H회원을 대상으로 한다. 4-H그린프로그램 인증을 위한 이수 과정은 4-H그린프로그램 내용 중 총 1개 프로그램을 수행하며 반드시 프로젝트 활동이 1개 이상 포함되어야 한다. 프로그램 중영역 내용 범위 내에서 초·중·고 4-H그린 프로그램을 응용해 지도교사가 재구성하거나 개발한 프로그램으로 대체 운영 가능하다.

4-H그린프로그램은 대영역, 중영역, 소영역 등으로 구분되어 있다. 대영역에는 1영역인 자연과 생명을 사랑하는 4-H활동, 2영역인 생명과 농업, 3영역인 환경과 농업, 4영역인 지구촌이야기 등으로 구성되어 있다.

1영역인 자연과 생명을 사랑하는 4-H활동에는 중영역인 4-H활동의 이해로 4-H활동의 이해, 4-H과제활동 등 해당하며, 2영역인 생명과 농업은 중영역인 농업의 이해에는 농업의 다원적 기능, 농업분야의 이해, 농업과 직업 등이며, 중영역인 생활과 농업에는 건강과 양양, 좋은 먹을거리, 생활원예가 해당한다. 3영역인 환경과 농업은 중영역인 환경의 이해에 자연의 이로운, 환경문제, 환경의 중요성이 해당하며, 중영역인 환경을 지키는 농업에는 친환경농업, 지속가능한 농업, 로컬푸드 등이 해



당하며, 프로젝트활동 등이 포함된다. 4영역인 지구촌이야기에는 중영역인 함께 사는 지구촌에는 기후변화, 농특산물의 변화, 씨앗, 종자, 농업 국제협약 FTA 등으로 구성되어 있다. 한국4-H본부에서는 그린프로그램 진행을 위한 매뉴얼을 개발하여 보급하고 있는데 각각의 영역별로 학습할 자료들을 정리하여 교사 및 학생들이 내용을 이해하고 프로그램을 진행하는데 도움을 주고 있다.

〈표 1〉 4-H 그린프로그램 이수과정

대영역	중영역	소영역	이수기준
I. 자연과 생명을 사랑하는 4-H 활동	4-H 활동의 이해	[I-1] 4-H활동의 시작 (이념교육)	I. 중 1개 수행
		[I-2] 4-H과제활동의 시작 (과제기록장 만들기)	
II. 생명과 농업	농업의 이해	[II-1] 농업의 다원적 기능	II. 중 3개 이상 수행
		[II-2] 농업 분야	
		[II-3] 농업과 직업	
	생활과 농업	[II-4] 건강과 양양, 좋은 먹을 거리	
[II-2-2] 생활원예			
함께 생각하기	[프로젝트활동] 생활과 농업 (농촌체험활동)		
III. 환경과 농업	환경의 이해	[III-1] 자연의 이로움	III. 중 3개 이상 수행
		[III-2] 환경문제	
		[II-3] 환경의 중요성	
	환경을 지키는 농업	[III-4] 친환경농업	
		[III-5] 지속가능한 농업	
		[III-6] 로컬푸드	
함께 생각하기	[프로젝트 활동]		

IV. 지구촌이야기	함께 사는 지구촌	[IV-1] 기후변화	IV 중 3개 이상 수행
		[IV-2] 농특산물의 변화	
		[IV-3-1] ① 굽주림(기아)	
		[IV-3-2] ② 씨앗(종자)	
		[IV-3-3] ③ 농업국제협약 FTA	
	함께 살아가기	[프로젝트 활동]	

출처 : 4-H그린프로그램 매뉴얼(2012)

### 3.3. 벼화분재배 프로그램

청소년들이 벼재배 과제활동과 다양한 체험활동을 통해 정직과 근면, 생명의 가치를 체득하며 농심을 함양하고 바른 인성을 형성할 수 있도록 하기 위해 추진되는 ‘자연사랑 생명사랑 청소년농심학교’가 소기의 교육 목적을 달성할 수 있도록 교육의 목적과 운영방법의 이해를 통해 지도능력 배양에 기여하고자 한다.

벼 재배화분은 청소년들이 벼를 가까이에서 관찰하면서 체험할 수 있는 기회를 제공함으로써 쌀의 소중함을 일깨워주고, 벼농사의 공익적 기능과 쌀이 음식으로써의 기능적 우수성을 알려주어 쌀소비를 촉진시키는 계기를 마련하고자 하는 것이다. 벼 재배화분 프로그램은 벼 재배화분 만들기, 벼 재배화분 관리하기 등으로 구성된다. 그리고 벼화분을 재배하는 동안 벼재배 과제학습 이외에 ‘청소년농심학교’라는 프로그램을 함께 추진하여 다양한 농업에 대한 내용을 학습하도록 하였는데 프로그램의 구성은 다음과 같다. 청소년농심학교는 총 10개 단원으로 구성되어 있으며, 청소년들은 각각에 대해 1~3시간씩 각각의 내용에 대해 학습하도록 하였다.

〈표 2〉 청소년농심학교 프로그램 구성(2011년)

프로그램명	내용
깊신에 담기 사랑	생명존중의 정신 : 프로그램 도입
내 손으로 벼를 키워요	벼재배과제학습 : 벼화분을 이용한 과제활동(5~10월)
나를 똑똑하게 하는 밥	벼재배과제학습 확장 : ① 벼, 밥의 가치인식을 통해 건전한 식문화 형성
식량이 무기가 된다고?	벼재배과제학습 확장 : ② 농업의 가치인식, 농업의 공익적 기능과 세계시민의식 기초
닭고 싶어요—우장춘 박사	벼재배학습 확장 : ③ 우장춘 박사의 가치관과 신념을 살펴봄과 농업의 가치 인식과 나라사랑의 정신 함양
나는 4-H 신문기자	농촌체험학습 준비 ① : 취재방법과 보고서 작성법을 통한 취재 준비(과학적이고 자연친화적 생활태도 형성)
안전한 교외활동	농촌체험학습 준비 ② : 교외활동을 위한 안전교육(과학적이고 자연친화적 생활태도 형성)
4-H 농촌체험학습	농촌체험학습, 과제학습 확장 -자연친화적 생활태도 형성-농업,농촌의 가치인식활동
시장에 가면—똑똑한 소비자	농촌체험학습, 과제학습 확장-좋은 농산물 인식
나는 일등 농부—포평회	벼재배 과제학습 평가-과제활동 결과와 농업 농촌의 가치 홍보

출처 : 4-H 변화분 재배 사업계획서(2012), 4-H본부 내부자료

## 4. 연구의 방법

### 4.1. 연구의 대상 및 자료의 수집

이 연구는 한국4-H본부에서 주관하여 실시한 벼화분재배 프로그램에 참여한 청소년들의 농업농촌에 대한 인식을 측정하여 비교군과 타조사와의 비교를 통해 인식의 차이를 측정하였다.

본 연구에서 연구군으로 포함된 학교는 벼화분 재배 프로그램에 참여한

익선원, 금암중, 계룡고, 해미중, 용남고 등에 재학중인 청소년들 123명이며, 그린프로그램 참가자는 평택여고, 대산고, 의령고, 통진중, 은혜중 학교에 재학중인 168명이다. 비교군으로는 프로그램에 참여하지 않는 청소년들로서 대산고, 해미중과 서울시내 중고등학교에 재학중인 청소년 182명으로 구성되었다. 조사 대상은 4-H회가 구성되어 있는 학교의 교사협조를 얻어 선정하였다. 설문에 대한 응답은 설문지를 나누어 준 후 설문에 대한 취지를 설명한 후 청소년들이 스스로 답하도록 하는 자기기입식 방식으로 진행하였다.

#### 4.2. 측정도구

본 연구는 청소년의 농업, 농촌에 대한 인식을 측정하기 위한 조사도구는 한국농촌경제연구원에서 매년 실시하고 있는 ‘국민의식’조사 문항중 연구에 목적에 맞고, 청소년들의 인식 조사에 활용할 가치가 있는 문항들을 선별하여 사용하였다. ‘국민의식조사’는 2006년부터 매년 실시되고 있으며, 문항들은 시기별로 민감한 사항들을 포함하고 있다. 매년 정기적인 조사가 실시되기 전인 2004년 ‘농업의 공익적 기능에 대한 인식조사’가 실시되었으며, 여기에서 작성된 문항들이 다수 ‘국민의식조사’의 문항에 포함되어 있어, 본 연구에서는 2004년 연구와 2006년~2011년 실시된 조사에서 나타난 조사결과와 비교를 하였다. 조사문항들은 다음 <표 3>에서 보는 바와 같이 구성되었다.

〈표 3〉 농업농촌에 대한 인식 조사 문항 구성

요소	측정문항
농업농촌의 중요성에 대한 인식	<ul style="list-style-type: none"> <li>· 여러분은 농업의 중요성에 대해 어떻게 생각하십니까?</li> <li>① 지금까지도 중요했고, 앞으로도 중요할 것</li> <li>② 지금까지는 중요하지 않았지만, 앞으로 중요할 것</li> <li>③ 지금까지도 중요하지 않았고, 앞으로도 중요치 않을 것</li> <li>④ 관심있게 보지 않아 잘 모르겠다</li> </ul>
교과과정에 농업관련 내용 추가	<ul style="list-style-type: none"> <li>· 학교 교과과정에 농업과 관련된 내용을 더 많이 포함시킨다면 여러분은 어떤 것 같습니까?</li> <li>① 매우찬성 ② 대체로찬성하는편임 ③ 보통임</li> <li>④ 대체로반대하는편임 ⑤ 매우반대</li> </ul>
가격에 따른 국산 및 수입 농산물 선호 정도	<ul style="list-style-type: none"> <li>· 만약 외국농산물이 국내산 농산물보다 값이 싸다면 여러분은 나라에서 어떻게 하길 원합니까?</li> <li>① 국내산보다 외국산이 더싼 농산물은 수입하는 것이 좋다</li> <li>② 국산이 외국산보다 비싸도 국내에서 생산하는 것이 좋다</li> <li>③ 국내산 이외 국산보다 비싸더라도, 쌀과 같은 기본식량은 국내에서 생산하는 것이 좋다</li> <li>④ 잘모르겠다</li> </ul>
농산물 수입확대에 대한 의견	<ul style="list-style-type: none"> <li>· 우리나라가 FTA 등 국제무역협상에서 더 이상 농산물 수입이 확대되지 않도록 노력해야 한다고 생각하십니까?</li> <li>① 매우찬성 ② 대체로찬성하는편임 ③ 보통임</li> <li>④ 대체로반대하는편임 ⑤ 매우반대 동의한다</li> </ul>
식량자급률 제고에 대한 의견	<ul style="list-style-type: none"> <li>· 우리나라 식량자급률은 1970년에 80%이던 것이 계속 감소하여 현재는 25%수준입니다. 이에 대하여 여러분은 어떻게 생각하십니까?</li> <li>① 식량의 안정적인 공급을 위해 식량자급률을 훨씬 더 높여야</li> <li>② 현재수준의 식량자급도를 유지하면 된다</li> <li>③ 외국에서 값싼 식량을 가져올 수 있으므로 식량자급도를 높일 필요는 없다</li> <li>④ 잘모르겠다</li> </ul>
농업, 농촌의 역할	<ul style="list-style-type: none"> <li>· 여러분은 지금까지 우리나라의 농업 및 농촌이 해온 역할 중에서 어떤 역할이 특히 중요하다 고생각하십니까? 다음 중에서 2가지만 골라 주십시오 ( , )</li> <li>① 식량안정적공급 ② 국토의균형발전③ 자연환경보전</li> <li>④ 전통문화의계승 ⑤ 관광및휴식의장소(농촌경관보전)</li> <li>⑥ 전원생활의공간 ⑦ 기타(적어주세요 : )</li> </ul>
농업의 다원적 기능에 대한 인식(5점 Likert 척도)	<ul style="list-style-type: none"> <li>· 식량안보기능</li> <li>· 국가의 균형발전</li> <li>· 고용창출효과</li> <li>· 환경 및 생태계 보전</li> <li>· 사회문화적 공익기능</li> <li>· 농촌경관보전</li> </ul>

## 5. 조사의 결과

### 5.1. 응답자의 일반적 특성

본 연구 응답자의 일반적 현황은 <표 4>에서 보는 바와 같이 세 집단으로 구분되어 있다. 먼저, 한국4-H본부에서 주관한 변화분재배 프로그램 참가자 123명과 그린프로그램 참가자 168명, 그리고 비교, 분석을 위한 일반 청소년 182명 등이며, 총 응답자수는 473명이다.

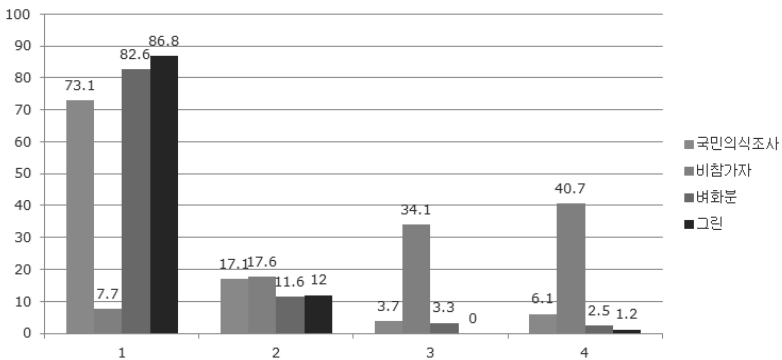
<표 4> 조사대상자의 일반적 특성

집단	구분	빈도(명)	백분율(%)	참여학교	
변화분재배 프로그램	성별	남	54	43.9	익선원, 금암중, 계룡고, 해미중, 용남고
		여	69	56.1	
	학교급	중학교	65	52.8	
		고등학교	58	47.2	
	소계	123	100		
그린 프로그램	성별	남	52	31.0	평택여고, 대산고, 의령고, 통진중, 은혜중
		여	116	69.0	
	학교급	중학교	60	35.7	
		고등학교	108	64.3	
	소계	168	100		
일반 청소년	성별	남	60	33.0	대산고, 해미중, 서울시내 4개 학교
		녀	122	67.0	
	학교급	중학교	148	81.3	
		고등학교	34	18.7	
	소계	182	100		
총계		473			

## 5.2. 청소년의 농업·농촌에 대한 인식

### 5.2.1. 농업의 중요성에 대한 인식

농업의 중요성에 대해 어떻게 생각하는지에 대한 질문에서 비화분재배 프로그램참가자들은 ‘지금까지도 중요했고 앞으로도 중요할 것이다’라고 응답한 비율이 82.6%, 그린프로그램 참가자는 86.8로 대다수를 차지하고 있다. 반면 일반청소년 응답자들은 이 항목에 대해 14.3%만 선택하여 농업의 중요성에 대해 매우 큰 인식차이를 보이고 있는 것으로 나타났다. 2011년 도시 성인 1,510명을 대상으로 조사한 결과는 73.1%가 이 항목에 응답하고 있는 것으로 나타나(한국농촌경제연구원, 2011), 성인들은 대체로 농업의 중요성에 대한 인식면에서는 비교적 높은 수준으로 나타나고 있음을 확인할 수 있었다.



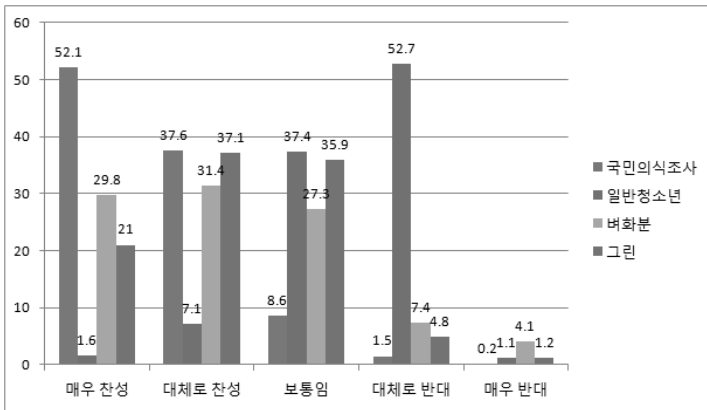
1. 지금까지도 중요했고, 앞으로도 중요할 것
2. 지금까지는 중요하지 않았지만 앞으로 중요할 것
3. 지금까지도 중요하지 않았고 앞으로도 중요하지 않을 것
4. 관심있게 보지 않아 잘 모르겠다

〈그림 1〉 농업의 중요성에 대한 의견

### 5.2.2. 교과 내용에 농업과 관련된 내용을 더 많이 포함시키는 것에 대한 인식

교과내용에 농업에 대한 내용을 더 많이 포함시키는 것에 대한 의견은 베헌분재배 참가 청소년들은 ‘매우 찬성’이 29.8%, ‘대체로 찬성하는 편’이 31.5%로 60% 이상의 응답자가 긍정적으로 평가하고 있는 것으로 나타났다. 그린프로그램 참가자의 경우에도 각각의 항목에 21.0%, 37.5%가 응답해 약 58%가 농업과 관련된 내용을 교과에 포함시키는 것에 찬성하고 있었다.

반면 일반 청소년들의 긍정적인 응답은 8.7%로 나타나 커다란 의견 차이를 보이고 있음을 알 수 있었다. 2004년의 국민의식조사에서 도시 성인의 대부분인 89.7%가 긍정적인 반응을 보인 것과 비교하면 프로그램 참가자와 일반 청소년들 모두에서 긍정적인 응답자 비율이 적은 것을 알 수 있었다. 그리고 일반 청소년들의 절반 이상의 응답자는 ‘대체로 반대’와 ‘매우 반대’를 선택하고 있어 교과내용으로 농업관련 내용이 더 많이 포함되는 것에 대해 대체로 부정적 반응을 보이고 있음을 알 수 있다.

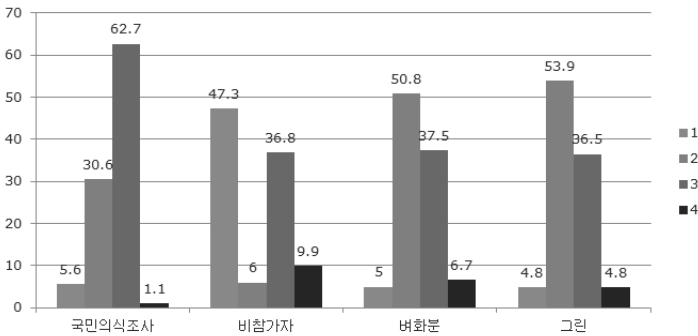


〈그림 2〉 교과에 농업, 농촌에 대한 내용을 더 많이 포함시키는 것에 대한 의견



### 5.2.3. 외국 농산물이 가격이 쌀 경우 국가의 대처에 대한 인식

가격 경쟁력에서 외국산보다 뒤지고 있는 국산 농산물에 대한 생산과 관련하여, 벼화분재배와 그린프로그램 참가 청소년들은 ‘국산이 외국산보다 비싸도 국내에서 생산하는 것이 좋다’라고 응답하였으며, 값싼 농산물은 수입하는 것에 대해서는 5% 정도만 응답하여, 가격경쟁력에서 뒤지더라도 국내에서 생산하는 것을 선호하는 것으로 나타났다. 이에 반해 일반 청소년들은 47.3%가 ‘값싼 외국산 농산물을 수입하는 것이 좋다’라고 응답하여 대조를 이루고 있다. 농산물에 대한 수입개방이 확대되고 수입 농산물에 의존하지 않고는 국민의 식생활 유지가 곤란한 상황에서 일정부분 수입이 불가피하다고 할 수 있으나, ‘외국산 농산물에 전적으로 의존해도 좋다’ 라는 식의 사고방식을 가진 청소년들이 많이 있음을 확인할 수 있었다. 2004년 조사에서 성인들의 경우 일정정도 수입을 제한하는 것에 93.2%가 동의하고 있는 것으로 나타나 성인과 청소년 사이에도 많은 인식의 차이가 있음을 확인할 수 있었다.

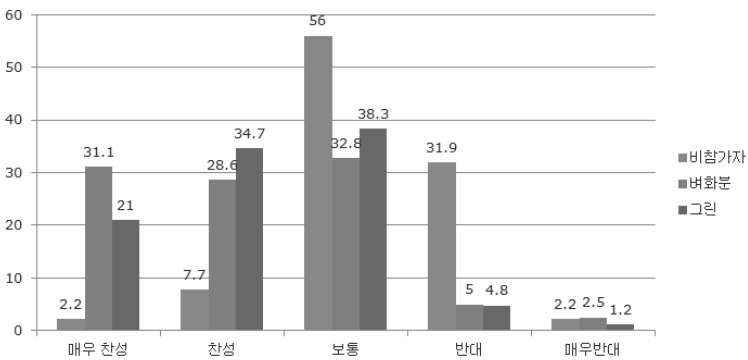


1. 국내산보다 외국산이 더 싼 농산물은 수입하는 것이 좋다
2. 국산이 외국산보다 비싸도 국내에서 생산하는 것이 좋다
3. 국내산이 외국산보다 비싸더라도 팔과 같은 기본 식량은 국내에서 생산하는 것이 좋다
4. 잘 모르겠다

〈그림 3〉 외국산 농산물이 국내산보다 싼 경우 국가의 대처에 대한 의견

#### 5.2.4. 농산물의 수입증가를 막아야 할 지에 대한 인식

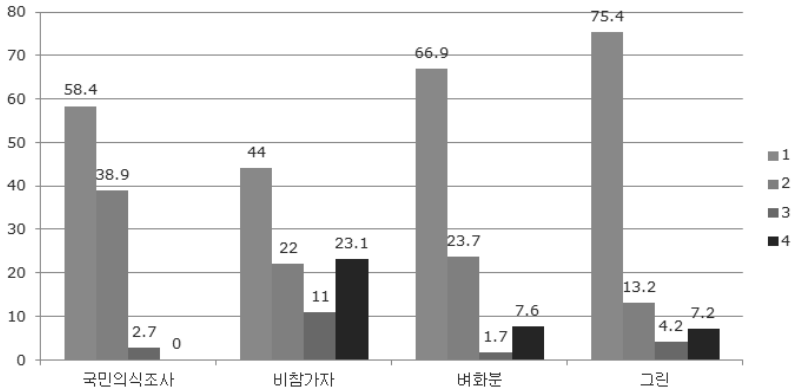
농산물 수입이 더 이상 증가하는 것을 막아야 할 지에 대한 의견 조사에서 프로그램 참가 청소년들은 약 60%의 청소년들이 찬성 의견을 보인 반면, 일반 청소년들은 수입 확대를 막기 위해 노력하는 것에 찬성하는 비율이 9.9%로 매우 큰 의견의 차이를 보이고 있음을 확인할 수 있었다. 조사결과 일반 청소년들은 외국 농산물에 대해 거부감이 없고, 가격이 싸다면 수입해야 한다는 의견이 다수인 것을 확인할 수 있었는데, 이는 우리 청소년들이 국제 농산물 시장의 상황과 농업에 대한 인식이 매우 부족해서 나타나는 결과로 볼 수 있다. 일반 청소년들의 10% 미만이 농산물 수입제한에 대해 반대하는 것은 국제시장에서 농산물 유통의 특성을 잘 알지 못하고, 수입 농산물의 안정성도 보장할 수 없는 상황에서 매우 우려스러운 상황이 아닐 수 없다. 4-H활동을 통해 배우고 익히는 내용들에 의해 청소년들은 매우 큰 인식의 변화를 가져오는 반면, 일반 청소년들은 거의 이 문제에 대해 접해보거나 생각해 볼 기회가 없는 것이 이러한 결과를 가져오는 것으로 해석할 수 있다.



〈그림 4〉 농산물 수입개방을 더 이상 확대하지 않는 것에 대한 의견

### 5.2.5. 식량자급률을 높여야 한다는 것에 대한 인식

우리나라가 급격히 식량자급률이 감소하여 현재 매우 낮은 수준을 유지하고 있는데, 이에 대해서는 프로그램 참가 청소년은 각각 66.9%, 75.4%로 현재보다 자급률을 높여야 한다는 의견이 다수를 차지하고 있었다. 반면 일반 청소년들은 44.0%가 식량자급률을 높여야 한다고 응답하였고, 현상태를 유지하면 된다는 항목에 대해서는 22.0%, '식량자급률을 높일 필요가 없다'에는 11.0%, '잘 모르겠다'가 23.1%로 일반청소년들 중 상당수는 식량자급률에 대한 현황과 제고의 필요성에 대해 잘 모르고 있는 것으로 나타났다. 2007년 도시 성인 1500명을 대상으로 조사한 결과는 58.4%가 식량자급률을 높여야 한다고 응답하고 있어 성인들은 대체로 식량자급률이 매우 낮다는 인식에 동의하고 있음을 알 수 있었다.

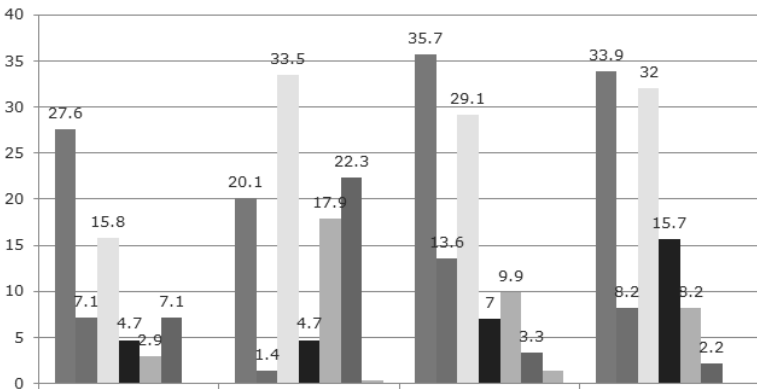


1. 식량의 안정적 공급을 위해 식량자급도를 훨씬 높여야 한다
2. 현재 수준의 식량자급도를 유지하면 된다
3. 외국에서 값싼 농산물을 가져올 수 있으므로 식량자급도를 높이려 할 필요가 없다
4. 잘 모르겠다

〈그림 5〉 식량자급도 제고에 대한 의견

### 5.2.6. 농업과 농촌의 역할에 대한 인식

우리나라에서 농업농촌의 기능에 대해 중요하다고 생각하는 항목에 2가지 항목을 선택하도록 질문한 결과 프로그램 참가 청소년들은 '식량의 안정적 공급'이 가장 높은 비율로 나타났고, 다음은 '자연환경보전', '국토의 균형발전' 순으로 조사되었다. 한편 일반청소년들은 '자연환경보전'이 가장 높은 응답비율을 나타냈으며, 다음이 '전원생활공간', '식량의 안정적 공급' 순으로 나타나, 프로그램 참가 청소년과 일반 청소년과의 인식에 상당한 차이가 있음을 확인할 수 있었다. 2007년 도시 성인들에 대한 조사에서는 '식량의 안정적 공급', '자연환경보전', '국토의 균형발전'순으로 나타나 연구군 청소년과 동일한 결과를 나타냈다. 이러한 결과를 통해 4-H청소년들과 일반 청소년 간에 농업 및 농촌의 역할과 기능에 대한 인식에 큰 차이가 나타나고 있음을 알 수 있었다. 회를 통해 '식량공급'과 '균형발전'에 대해 더 잘 이해하고 있는데서 발생하는 차이로 볼 수 있을 것이다.



〈그림 6〉 농업 및 농촌의 역할에 대한 의견

### 5.2.7. 농업과 농촌의 다원적 기능의 중요성에 대한 인식

농업의 대표적인 다원적 기능에 대해 중요성 정도를 묻은 질문에서 프로그램 참가 청소년들은 청소년들은 6가지 다원적 기능에 대해 4점 이상의 평균 점수를 나타내고 있다. 그리고 그린프로그램 참가 청소년들이 전반적으로 변화분재배 참가 청소년들보다 높은 점수를 보이고 있었는데, LSD 사후검증 결과 '고용창출효과'와 '사회·문화적 공익 기능'에서 두 집단간 유의미한 차이가 나타났다. 이는 그린프로그램의 내용에 있어 농업의 다원적 기능에 대해 체계적으로 학습한 결과로 보인다. 다원적 기능 중 가장 높은 점수를 나타낸 기능은 '식량안보'이며 다음은 '환경 및 생태계 보호', '농촌경관보전' 순으로 나타났다.

반면 일반 청소년들은 3.5점 내외의 점수를 보이고 있어 중요성 인식 정도에 있어 큰 차이가 나고 있음을 확인할 수 있었다. 점수가 가장 높은 항목은 '농촌경관보전'으로 나타났으며, '사회공익적 기능', '식량안보' 순으로 나타났다. 성인들에 대한 조사에서는 '환경 및 생태계 보전', '식량안보' 기능을 가장 중요하게 인식하고 있는 것으로 나타났다.

일반청소년과 프로그램 참여 청소년간의 인식차이는 모든 영역에서 프로그램 참여 청소년들이 매우 큰 차이로 높게 나타났으며, 통계적으로 매우 유의미한 차이를 보이고 있음을 알 수 있었다. 4-H 청소년들은 대체적으로 성인들과 유사한 점수분포를 보이고 있으나, 일반 청소년들은 중요성 인식 점수가 상대적으로 매우 낮게 나타나고 있어, 일반 청소년들의 농업과 농촌의 기능에 대한 인식 정도가 매우 부족한 수준임을 알 수 있었다.

〈표 5〉 농업의 공익적 기능의 중요성에 대한 점수 분포p

구분	국민의 식조사 (2011)	일반청소년		비화분재배		그린프로그램		F값
		평균	표준 편차	평균	표준 편차	평균	표준 편차	
식량안보	4.45	3.47	.77	4.15	1.12	4.23	.91	34.521**
국가의 균형발전	4.15	3.31	.67	3.98	1.07	4.07	.92	37.608**
고용창출효과	3.89	3.17	.54	3.86	.97	4.06	.91	57.984**
환경 및 생태계 보전	4.52	3.21	.59	4.14	1.04	4.23	1.00	70.150**
사회, 문화적 공익기능	4.05	3.84	.64	3.98	1.00	4.18	.92	7.172**
농촌경관보전	-	3.96	.47	4.06	1.06	4.18	.87	3.362*

\* p<0.05, \*\* p<0.01

## 6. 결론 및 시사점

### 6.1. 요약 및 결론

본 연구에서는 청소년들의 농업 및 농촌에 대한 인식 정도를 파악하기 위해 매년 한국농촌경제연구원에서 실시하고 있는 국민의식 조사의 문항들 중 일부 문항을 선정하여 조사하였다. 조사 결과 농심함양 프로그램 참여 청소년들과 일반 청소년간 농업과 농촌에 대한 일반적인 인식에 있어 매우 큰 차이가 나타남을 알 수 있었다. 4-H 청소년들은 농업의 중요성과 수입개방, 식량자급률 제고 등 우리 나라 농촌이 겪고 있는 어려움에 대해 대체로 잘 이해하고 있었으며, 농업과 농촌의 다원적 기능에 대해서도 식량안보와 환경보전 등에 대해 매우 중요하게 생각하고 있는 것

으로 나타났다. 반면 일반 청소년들은 농업, 농촌이 당면한 문제에 대해 관심이 없거나 잘 모르고 있는 것으로 나타났으며, 외국산 농산물의 수입을 제한하는 것에 대해서도 반대하는 비율이 높은 것으로 나타났다. 다원적 기능에 대한 인식에서도 식량안보보다는 환경보전, 관광이나 전원생활에 높은 점수 분포를 보이고 있어, 농업의 산업적 가치에 대해 중요하게 생각하지 않는 것으로 나타났다. 일반 청소년들이 농업과 농촌에 대해 무관심하거나 중요성에 대해 소홀히 생각하는 것은 농업과 농촌, 식품에 대한 무지에서 비롯된 것으로 볼 수 있는데, 이는 평소 청소년들이 직·간접적으로 농업, 농촌, 식품에 대한 정보를 접하기 어렵고 학교 교과과정 중에도 농업과 농촌, 먹거리에 대한 내용이 절대적으로 부족한 상황에서 기인한다고 볼 수 있을 것이다. 4-H 청소년들은 성인들에 대한 국민의식조사의 성인들의 인식보다도 비교적 높은 점수 분포를 보이고 있었는데 이는 4-H활동을 통해 직·간접적으로 농업과 농촌에 대해 이해할 수 있는 기회를 가질 수 있으며, 프로그램 참여를 통해 심층적인 정보를 얻고 실제로 경험해 보는 동아리 활동의 특성이 반영된 결과로 볼 수 있다. 조사결과를 통해 4-H 동아리 활동은 청소년들에게 농업, 농촌에 대한 정보를 정확히 전달하고 이를 통해 농업과 농촌에 대한 긍정적인 인식을 형성하는데 크게 도움이 되고 있음을 알 수 있었다. 따라서 4-H활동에 많은 청소년들이 참여하도록 유도하고, 프로그램을 정교화하여 청소년들의 농업과 농촌에 대한 긍정적인 인식을 심어주도록 관계기관과 지도자들의 노력이 필요하다고 하겠다.

이상의 연구결과를 바탕으로 청소년들의 농업·농촌에 대해 관심과 이해 확대와 4-H회 활동의 확산 및 프로그램 보급을 위해 다음과 같은 방안을 제시하고자 한다.

첫째, 청소년 농심함양을 위한 프로그램을 개발하여 보급하고 운영될 수 있도록 제도적 장치를 갖추는 것이 중요하다. 그린프로그램과 청소년

농심학교 등은 청소년들이 농업·농촌에 대한 기본 소양을 함양할 수 있는 내용들로 구성되어 있고, 교육의 효과도 매우 큰 것으로 나타났다. 따라서 일부 프로그램에 대해 이수제를 실시하고 이수한 학생들에 대해 이수증과 자격을 부여하는 현재의 체계를 더욱 발전시켜 나가고 4-H회 전반에 인식이 확산되도록 정관 등에 반영하고, 지속적으로 운영해 나갈 수 있는 체계를 갖춰 나가야 할 것이다.

둘째, 프로그램의 효율적 운영을 위한 네트워크의 구축이 필요하다. 청소년들이 농업·농촌에 대해 좀 더 쉽게 배우고 이해의 폭을 넓히기 위해서는 다양한 체험프로그램이 동반되어야 한다. 단위 4-H회에서의 인적, 물적 자원은 한계가 있으므로 공공기관, 실습농장 등 현장체험을 보다 효율적으로 지원 및 운영이 가능하도록 다양한 기관과의 협력체계를 구축해 나가야 한다.

셋째, 지도교사 교육의 내실화와 프로그램 발전을 위한 정보의 교환과 공유가 필요하다. 4-H교육 프로그램의 일부 내용은 매우 전문적이며, 단순히 매뉴얼의 내용만을 가지고 이해하기 어려운 부분이 많이 포함되어 있다. 일부 4-H회를 제외하고는 지도교사가 농업과 관련된 국내 상황이나 국제정세에 대한 이해가 부족할 수 있다. 학교4-H회의 운영과 발전이 지도교사의 열정과 능력에 좌우되고 있는 상황에서 지도교사가 좀더 4-H교육 프로그램의 다양한 분야에 전문적인 지식을 갖추고 학생 회원들을 지도해 나간다면 좀 더 효과적인 프로그램의 운영에 도움이 되기 때문이다.

넷째, 일반 청소년들을 대상으로 한 4-H프로그램의 확대와 운영이 필요하다. 물론 학교4-H회를 좀더 많이 참여시키고 회원수를 늘려나가는 것이 효과적일 것이다. 4-H회와 회원의 확대가 중요하며, 4-H회원이 아닌 청소년들에 대해서도 4-H교육 프로그램을 접해볼 수 있는 기회를 갖도록 해 나가야 할 것이다. 이 연구를 통해 4-H회원과 그렇지 않은 청



소년들 간에는 매우 큰 인식의 차이가 나타나고 있음을 확인할 수 있었다. 일반 청소년들의 농업, 농촌에 대한 인식은 우리나라 농업과 농촌의 미래를 매우 우려스럽게 생각하도록 하고 있었다. 이러한 결과는 대부분 정보를 접해보지 못했거나 잘 알지 못해서 나타나는 현상이라고 볼 수 있다. 따라서 일반 청소년들에 대해서도 농업과 농촌을 이해하고 농심을 함양할 수 있는 프로그램의 개발과 운영이 매우 필요하다.

## 6.2. 제언

이 연구에서 나타난 한계점과 향후 더 나은 연구를 위해 제언을 덧붙이면 다음과 같다.

첫째, 이 연구에서 사용한 농업과 농촌에 대한 인식 조사의 문항들은 한국농촌경제연구원에서 도시 성인들을 대상으로 개발한 것으로 청소년들에게 조사하기에 적합한 내용인지를 판단해 보아야 할 것이며, 청소년들에게 적합한 문항의 개발이 필요하다고 보여진다. 그리고, 청소년들에 대해 일회적 조사보다는 해마다 혹은 격년 단위로 청소년들에 대한 의식 조사가 이루어지는 것이 바람직하다고 보여진다.

둘째, 4-H 농심함양 프로그램 참여가 교육적으로 매우 효과적이라는 연구결과를 제시했는데, 응답자의 개인적 특성에 따른 집단간 차이는 나타나지 않았다. 그러면, 프로그램 참여, 혹은 4-H 동아리 활동 참여의 어떠한 요인들에 의해 청소년들에게 교육적 효과가 발생하는지를 파악하고 측정할 것인지에 대한 후속 연구가 필요할 것으로 보여진다.

■ 참고 문헌 ■

- 권일남 외. 2004. 도시가족의 영농체험 프로그램 개발 및 효과분석, 농촌진흥청 용역보고서
- 김진모 외. 2006. 지역4-H조직운영 활성화 방안. 한국4-H본부
- 김태곤, 박문호, 허주녕. 2010. 도시농업의 비전과 과제. 한국농촌경제연구원.
- 나승일, 조록환, 김대원. 2000. 주말농장 참여의 교육적 가치에 관한 연구, 농업교육과 인적자원개발, 32(2), 141-160.
- 농림수산식품부. 2011. 농업통계. [On-line]. Available : <http://www.maf.go.kr>.
- 박석희. 2005. 관광·체험·변화의 개념과 유형에 관한 철학적 천착, 한국농촌관광학회, 12(1), 17-49.
- 오세익 외 2인(2001). 농업의 다원적 기능에 대한 가치 연구. 한국농촌경제연구원
- 오세익, 김동원, 박혜진(2004). 농업의 다원적 기능에 대한 국민의식조사. 한국농촌경제연구원
- 윤유식. 2010. 농촌어메니티 관광자원 매력성에 따른 관광체험만족도 및 관광개발 지지도에 대한 구조관계분석-도시민 농촌관광마을 방문객을 중심으로- 한국농촌관광학회, 17(4), 121-143.
- 이명진. 1998. 관광지의 교육성 측정에 관한 연구. 관광학연구, 22(2), 338-343.
- 이정표, 이충규, 박동일. 2008. 대학생의 농촌에 대한 인식 개선 방안, 대산농촌문화재단.
- 조록환, 박덕병, 최재웅, 최현석. 2007. 도시민 농촌관광 실태 조사연구. 농업과학기술원.
- 최병찬. 2010. 어린이 농업생태교육을 위한 찾아가는 학교농장, 한국농업교육학회 학술대회 발표 자료집, 2010(7), 83-91.
- 최영창. 2007. 청소년 농촌체험활동의 서비스품질 만족도 및 충성도의 구조 분석. 서울대학교 대학원 박사학위논문
- 통계청(2011). 농업기본통계. [On-line]. Available: <http://kosis.nso.go.kr>
- 한국4-H본부. 2011. 자연사랑 생명사랑 청소년농심학교 사전교육요재.
- \_\_\_\_\_. 2012. 4-H회원과 국민농부를 위한 자연사랑 생명사랑 익힘책
- \_\_\_\_\_. 2012. 농업 환경 생명의식함양을 위한 4-H그린프로그램(초등·중등·고등)

- \_\_\_\_\_. 2012. 변화분재배 사업계획서. 한국4-H본부 내부자료
- 한국농촌경제연구원. 2006-2012. 국민의식조사
- 황길식·엄서호. 2005. 농촌관광체험이 농촌어메니티에 미치는 영향, *농촌관광연구*, 12(2), 97-115.

*Received 15 February 2013; Revised 5 March 2013; Accepted 08 March 2013*

## A Study on the Awareness about Agriculture and Rural Community of Youths

Yeong Chang Choe<sup>a</sup> · Chae Shik Lee<sup>b</sup> · Eun Young Lee<sup>c</sup> · Young Ae Kim<sup>a</sup>

<sup>a</sup>Dept. of Lifelong & Youth Education, Digital Seoul Culture Art University, Seodaemun-gu, Seoul, 120-090, Republic of Korea

<sup>b</sup>Dept. of Adolescent Education & Counseling, DaeguHaany University, Haanydaero, Gyeongsan-si, Gyeongsangbuk-Do, 712-715 South Korea

<sup>c</sup>Korea 4-H Association, Myeongil-dong, Kangdong-gu, Seoul, 134-071, Republic of Korea

### Abstract

The purpose of this study were to analyze the awareness about agriculture and rural community of youths and suggest the implications. The data were collected from 291 youths who are participated the agriculture-understanding programs conducted by Korea 4-H Association. For the comparing with 182 non-participants survey were together. The following conclusions were drawn from this study, (1) the program participants were aware of importance and multifunctionality roles of agriculture. (2) on the other hand, non-participants did not recognize or had little interest of the agricultural issues. (3) youths participated programs were have positive consensus of agriculture and rural community compared to non-participants. Based on the conclusion of this study, some implications were summarized as followings: (1) some programs need to motivate youths to complete course, (2) establish network system for the better activities, (3) support to extension teachers' expertise, (4) the programs need to expended to non-4H members.

**key words** : Agriculture understanding program, 4-H club



Yeong Chang Choe is a Professor of Dep. of Lifelong & Youth Education, Digital Seoul Culture Art University, Address: Dep. of Lifelong & Youth Education, Digital Seoul Culture Art University, Seodaemun-gu, Seoul 120-090, South Korea  
email) ab7851@hanmail.net, phone) 82-2-2287-0365



Chae Shik Lee is a Professor of Dept. of Adolescent Education & Counseling, DaeguHaany University, Haanydaero, Gyeongsan-si, Gyeongsangbuk-Do, 712-715 South Korea  
email)hope89@dhu.ac.kr phone)82-53-819-1372



Eun Young Lee is a research & Planning Manager of Dep. of Planning & Public Relations, Korea 4-H Association. Address: Korea4-HCenter, 31 Dongnamro 73-gil, Gangdong-gu, Seoul 134-825, Korea  
email) eylee@4-h.or.kr, phone) 82-2-440-1618



Young Ae Kim is a Assistant of Dep. of Lifelong & Youth Education, Digital Seoul Culture Art University, Address: Dep. of Lifelong & Youth Education, Digital Seoul Culture Art University, Seodaemun-gu, Seoul 120-090, South Korea  
email) k1y2a3aa@naver.com phone) 82-2-2287-0362