

대학 스키수업 만족이 학생들의 재이용의도에 미치는 영향 -교수이미지와 교육이미지의 이중매개효과를 중심으로-

조태수 · 문선호[†]
(부경대학교)

The Effect of Ski Class Satisfaction on Re-participation of Ski in University Students: Focused on Double Mediations of Professor and Education Images

Tae-Soo CHO·Sun-Ho MUN[†]
(Pukyong National University)

Abstract

The purpose of this study was to analyze the effect of ski class satisfaction on re-participation of ski focused on double mediations of professor and education images.

The results of this study were summarized in the following. Firstly, the satisfaction of ski class was statistically positive effect on re-participation of ski. Second, the indirect effect of the satisfaction of ski on re-participation of ski through the image of professor was statistically positive significant. Third, the indirect effect of the satisfaction of ski on re-participation of ski through the education image was statistically insignificant. Lastly, the indirect effect of the satisfaction of ski on re-participation of ski through the image of professor and education image was statistically insignificant.

This result indicated that there was no the relationship of satisfaction of ski and re-participation through the double mediations which were professor and education images.

Key words : Ski class, Satisfaction, Re-participation, Image of professor, Education image

I. 서론

1. 연구의 필요성

겨울이 되면 설원을 질주하며 스틸과 모험을 즐기기 위해 수많은 인파로 스키장들은 붐비고 있다(Ryu & Kim, 2012). 몇 년 전만 해도 동계 스포츠는 마니아층 위주의 스포츠 장르로 볼 수 있었지만 최근에는 대중화가 되어 많은 사람들이 쉽게 접근 할 수 있게 되었다. 그리고 많은 대학 교에서는 동계 스포츠 수업이 진행되고 있는데

스키수업은 학생들에게 계절 스포츠를 접할 수 있는 기회를 제공해 주는 유익한 과목이라 할 수 있다(Kim, Hyun-Suk, 2008). 특히 각 대학에 개설 되어 있는 교양수업의 경우 대학의 철학, 이념, 목표와 같은 내용을 포함하는 교육과정으로 그 대학을 나타내는 교육과정이기도 하다. 오늘날처럼 사회와 지식의 변화가 빠르고 의사결정이 복잡한 사회에서 대학생들에게 있어 제공되는 지식이나 합리적인 사고 능력을 길러주기 때문에 그 중요성은 더해가고 있다(Lim & Hwang, 2010).

[†] Corresponding author : 010-8748-9130, munfsu@pknu.ac.kr

* 이 연구는 2011년도 정부의(교육과학기술부) 재원으로 한국연구재단의 지원을 받아 연구되었음 (NRF-2011-322-G00016).

이처럼 대학에서 개설되어 있는 교양수업에 대한 중요성이 부각되고 있고 Oh, Eun-Ju(2009)와 Lim, Woo-Sub(2007) 등의 연구들을 살펴보면, 학생들이 인지하고 있는 수업에 대한 평가에서 지식전달 관점에서의 교수중심 수업을 더 중요하게 생각하고 있는 것으로 보고되고 있다(Park & Sim, 2011).

이러한 연구보고는 학생들 중심의 교육이 필요한 것인지? 교수를 중심으로 한 교육이 필요한 것인지 진지한 탐색이 필요하다는 것을 시사해준다. 왜냐하면, 오늘날의 지식기반사회에서 학생들은 스스로 지식을 생산하는 생산자이므로 학습에 대한 욕구가 다양하게 발전할 것이며, 이에 따라 교수들은 공급자의 입장에서 교수행동과 관련하여 꾸준한 개선이 요구되기 때문이다(Park & Sim, 2011). 이처럼 대학교육이 강조되는 요즘 강의 수강하는 학생들 중심의 교수에 대한 고민들은 있으나 학생들에게 영향을 미치게 되는 교수의 역량과 같은 내용의 연구는 미흡하다는 것을 알 수 있다(Park & Sim, 2011). 특히, 초·중·등교육과 관련한 연구에서는 논의가 이루어지고는 있으나 대학교에서와 같은 교육현장에서는 그 실질적인 논의를 찾아보기 힘들다. 따라서 대학에서 개설중인 교양강의 중에서 학생들의 수강률이 높은 체육 관련 강의를 통해서 학생들을 중심으로 강의가 이루어지는 과정에 교수가 가지고 있는 다양한 역할이 어떻게 전달되고 있는가를 확인하는 연구의 필요성이 있는 것이다.

그렇다면, 우리는 왜? 대학교양 강의에서 스키 수업과 같은 강좌가 개설되고 있으며, 이러한 교육을 통해서 학생들에게 제시하고자 하는 것이 무엇인지를 확인하는 과정이 필요하다. 교양체육 강좌는 지덕체(知德體)를 겸비한 인간완성 육성이라고 할 수 있다(Kim & Lee, 2012). 앞서 지적한바와 같이 대학에서 개설되어 있는 교양교육의 목적을 볼 때, 전인교육을 의도하는 교양교육이 차지하는 비중이 크다는 사실을 고려할 때, 신체활동과 건강생활을 계획적으로 지도하여 그들의

미래에 사회인으로서 가치를 높일 수 있는 기본적인 신체를 육성·함양하는 것이 필요한 것이다. 추가적으로 평생스포츠로서의 실현 능력을 기를 수 있는 경험을 제공하게 하는데 가장 좋은 방법이 바로 체육관련 강좌라 할 수 있다(An, Yoo & Hwang, 2013). 또한 체육활동을 통한 긴장과 스트레스해소, 다양한 계층의 교우들과의 관계형성을 통하여 대학생활의 활력소로 작용한다는 장점은 이미, 교양체육의 중요한 의미가 있다고 할 수 있다(Park & Seo, 2010).

현재까지 교양체육에 관한 선행연구를 살펴보면 의식조사나 발전방향, 수업만족도 등의 연구들(Kim & Ro, 2012; Kim & Kim, 2012; Park & Seo, 2010; Sonh & Huh, 211; Yang, 2011)이 있으며, 다양한 주제로 수행되어 학교체육 수업 관련 연구발전에 기여하였으나 각 대학이 가지고 있는 시설이나 환경, 제정 등을 고려한 여러 가지 문제로 겨울에 행해지는 스포츠 교양체육에 관한 연구에는 한계가 있었다. 이는 스키장에서 수업이 이루어지는 경우 학교에서 이루어지는 수업에 비해서 제약조건이 많이 생기기 때문이라고 할 수 있다. 그래도 교양체육 수업을 통해 학생들에게 동계 스포츠에 좀 더 쉽게 접근할 수 있고, 평생 스포츠로 참여할 수 있게 한다는 Yoon, & Kim(2010)의 연구관점과 참가하는 학생들에게 어떠한 방법으로 수업을 진행해야 학생들이 흥미를 갖고, 적극적으로 수업에 참여하는지에 대한 분석은 향후 동계 스포츠 교양체육 수업 발전을 위하여 의미 있는 연구일 수 있을 것이라는 An et al.(2013)의 주장에 근거해 본 연구에는 대학교에 개설된 스키수업을 통해서 수업에 대해서 만족하고 재이용할 수 있는 과정을 분석하고자 하였다. 특히 수업이 진행되는 과정에서는 학생들을 가르치는 교수의 이미지와 교수법의 이중매개적인 효과를 통해서 학생들에게 어떻게 전달되는가를 분석하는데 연구의 필요성이 있다.

2. 연구의 목적

이 연구의 목적은 대학교에 개설되어 있는 교양체육 강좌 중에서도 학생들에게 인기가 있는 계절스포츠 종목 중, 스키수업을 중심으로 연구가 진행되었다. 이는 스키수업이 가지고 있는 특성이 스키장이라고 하는 외부적인 환경에서 집중적인 교육이 이루어지고 학내에서 이루어지는 강좌와는 차이가 있기 때문에 학생들이 강의에 대한 의식에 차이가 있을 것이라는 판단에 교수이미지와 교수법의 이중매개 효과를 통해서 분석하고자 하였다. 이를 통해서 학생들에게는 강좌에 대한 만족도를 높이고 나아가 학생들에게 새로운 겨울스포츠에 대한 참여도를 높이기 위한 방안을 모색하고 제시하는데 연구의 1차적인 목적이 있다. 또한 스키수업 상황에서 학생들에게 영향을 미치게 되는 담당교수에 대한 이미지나 교육방법을 구체적으로 검증하여 수업의 질을 높일 수 있도록 담당교수의 변화에 필요한 사항을 파악하고 제시하는데 2차적인 목적이 있다.

3. 연구가설

일반적으로 교수는 학생들로 하여금 지식이나 태도, 기능, 이해 등의 교육목적을 성취할 수 있게 많은 노력을 하게 된다. 특히 교수행동은 학생들에게 심리, 사회, 문화, 정의, 감정, 동기적인 측면 등을 교육과정을 통해 다양한 방법으로 교수하고 있다(Wom, Hyo-Heon, 2006). 즉, 대학생들에게 교수가 가지고 있는 다양한 교수법과 행동양식들은 직·간접적인 방식으로 수업의 과정에서 영향을 미치고 있다는 것을 이미 Wom, Hyo-Heon (2006)을 통해서 확인되고 있다. 이와 관련해서 Brophy & Alleman(1991)의 연구와 Doyle(1983, 1986)의 연구 Weinstein(1991)의 연구에서는 강의 내용에 있어서 학생들이 내용에 대하여 인식하고 결정하는데 교수가 가지고 있는 다양성을 주시해야 함을 주장하였다. 내용을 살펴보면 다음과 같다. 그들의 연구에서는 교수가 강의하는 과정에서 학생들과 함께 협동적인 학습을 구성하면, 학

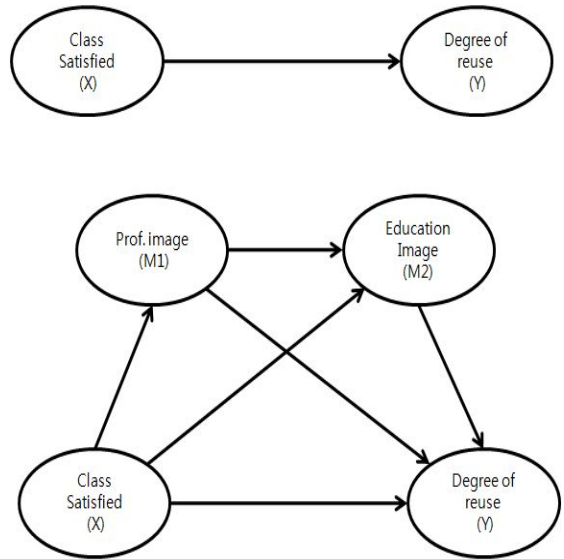
생들의 인지나 결정에 대해서는 집단내의 학생들을 중심으로 영향을 받게 된다는 것이다. 하지만 교수가 학생들에게 강의의 목적이나 목표를 구체적인 유형으로 만들어 학습 환경을 구축하게 되면 학생들에게는 교수에 의해서 영향을 받게 된다는 연구결과이다. 다른 측면에서 보면 학생들을 교육하는 현장에서 교수가 가지고 있는 능력을 토대로 다양한 효과가 나타날 수 있음을 시사하는 것이다.

가설1: 스키수업에 대한 만족도는 재이용의도에 영향을 미칠 것이다.

가설2: 스키수업에 대한 만족도는 교수이미지를 통해서 재이용의도에 영향을 미칠 것이다.

가설3: 스키수업에 대한 만족도는 교육이미지를 통해서 재이용의도에 영향을 미칠 것이다.

가설4: 스키수업에 대한 만족도는 교수이미지와 교육이미지를 통해서 재이용의도에 영향을 미칠 것이다.



[Fig. 1] Research Model

II. 연구 방법

1. 연구방법

본 연구의 목적을 달성하기 위해서 사용한 연구방법에 대해서는 Hur, Won-Moo(2013)와 Preacher & Hayes(2004, 2008), Heyes, Preacher & Myers(2010)가 제시하고 있는 부트스트랩과 이중매개효과 검증을 중심으로 활용하였으며, 구체적인 연구방법은 다음과 같다.

2. 연구대상

이 연구의 목적을 달성하기 위해서 부산광역시에 소재한 P대학교에 재학중이며, 2013년 2학기에 진행된 스키 수업 참여자(강의수강생 중, 스키 수업에 직접 참여한 학생)를 모집단으로 선정하였으며, 스키 수업 사전에 담당교수님과 수강학생들에게 연구의 목적과 취지를 충분히 설명한 후, 연구를 수행할 수 있도록 동의서를 받고 스키 수업을 마치고 수업이 진행된 스키장 측의 세미나실에서 설문조사가 이루어졌다. 표집방법은 편의표본추출법을 이용하였으며, 설문지 표기는 자기평가기입법을 통해 작성하도록 하였고 본 연구자와 미리 교육된 연구보조원 5명이 현장에서 직접배부·회수하여 다음과 같은 연구대상의 특성을 확인하였다. 먼저 수업에 참여한 남학생은 142명(71.7%), 여학생 56명(28.3%)으로 총 198명이 수업에 참가하였으며, 모집단으로 표본을 확보하였다. 학년은 1학년이 11명(5.6%), 2학년 14명(7.1%), 3학년 95명(48.0%), 4학년은 78명(39.4%)이 설문을 작성하였다. 특히, 본 수업에 참여한 학생들 중에서 추후 겨울스포츠에 참여할 것이라고 응답한 비율이 73.7%(146명)로 높다는 것을 확인할 수 있었다. 이는 대학교에서 이루어지고 있는 겨울스포츠 관련 과목이 학생들에게 새로운 겨울 스포츠에 참여하게 만드는 중요한 선행요소라는 것을 확인할 수 있었다. 왜냐하면 본 연구가 진행된 집단의 경우 부산광역시에 거주하고 있는 대학생들로서 해양스포츠에 참여할 수 있는 기회는 겨울스포츠에 참여할 수 있는 기회보다 높기 때문에 지역적인 측면에서 볼 때에도 대학교에서 이루어지고 있는 스포츠 관련 수

업의 중요성이 있다고 할 수 있다.

3. 조사도구

이 연구에서의 조사도구는 설문지이며, 구체적인 내용은 다음과 같다.

첫째, 독립변수인 스키 수업에 대한 만족도는 <Table 1> Characteristic of Research Subjects

Contents		N	%
Sex	Male	142	71.7
	Women	56	28.3
Grade	1	11	5.6
	2	14	7.1
	3	95	48.0
	4	78	39.4
Career	Less than 1 year	148	74.7
	2-3 year	33	16.7
	4-5 year	15	7.6
	Over 5 years	2	1.0
Reuse Sports	SKI	146	73.7
	SNOWBOARD	26	13.1
	ETC.	26	13.1
Total		198	100.0

Lee & Hwang(2006), Jung, Pyo & Kim(2008) 등의 연구에서 사용한 바 있는 설문문항을 본 연구의 목적에 부합하도록 수정·보완하는 과정을 거쳐 스키 수업에 대한 만족도 5문항으로 구성하였으며, 설문 문항의 척도는 5단계 Likert 척도로 구성하였다.

둘째, 매개변수인 스키 수업 담당교수의 이미지와 교육이미지 측면에 대해서는 Dowling(1986)이 개발한 설문문항을 중심으로 한 이미지 기술 설문지(IDQ: image description questionnaire)를 중심으로 Han, Du-Hee(2009)의 연구와 Kim, Mi-Suk(2010)의 연구에서 사용한 바 있는 설문문항을 본 연구의 목적에 부합하도록 수정·보완하는 과정을 거쳐 담당교수의 이미지 4문항, 담당교수의 교육능력 이미지 6문항 등으로 구성하였으며, 설문 문항의 척도는 5단계 Likert 척도로 구성하였다.

대학 스키수업 만족이 학생들의 재이용의도에 미치는 영향 -교수이미지와 교육이미지의 이중매개효과를 중심으로

셋째, 종속변수인 재이용은 Machleit & Wilson (1988)의 연구에서 사용한 바 있는 설문문항을 본 연구의 목적에 부합하도록 수정·보완하는 과정을 거쳐 4문항으로 하였으며, 설문 문항의 척도는 5단계 Likert 척도로 구성하였다. <Table 2>는 설문지의 구체적인 구성내용이다.

4. 탐색적 요인분석 및 신뢰도 분석

탐색적 요인분석과 신뢰도분석 결과는 <Table 3>과 같고 직교회전방식 중 베리맥스(varimax)방식의 요인분석을 통해서 요인적재치(factor loading)가 .5이상인 문항들만 선택하였다. 그 결과 독립변수인 스키수업 만족의 5문항, 매개변수인 교수 이미지 4문항, 교육이미지 6문항, 재이용의도 4문항으로 분류되었으며, 67.3%의 설명력을 갖는다.

<Table 2> Description of Each Factor Items & Scale

	Contents	Items
Nature	Sex, Grade, Career, Reuse Sports	4
Class Satisfied	Fitness, Health, Ability, Physical, Vitality	5
Image of Professor	Responsible, Healthy, Integrity, Time Management,	4
Education Image	Demonstration, Easy to explain, Certification, Balanced Body, Matching clothes	5
Degree of reuse	Lessons, Exercises, Duration, Visit	4
Total		22

Cronbach's α 검사결과 .825~.879에 위치함으로 설문 문항이 신뢰성이 있는 것으로 나타나 연구에서 활용하는데 적합함을 알 수 있다.

<Table 3> Factor Analysis & Reliability Test

Factor	CS	EI	DR	PI	h^2	α
CS1	.794	.123	.097	.238	.711	.879
CS2	.785	.085	.184	.165	.684	
CS3	.722	.363	.166	.076	.686	
CS4	.748	.138	.244	.155	.662	
CS5	.721	.204	.345	.147	.702	
PI1	.203	.166	.218	.717	.630	.825
PI2	.179	.245	.004	.802	.735	
PI3	.125	.241	.121	.785	.704	
PI4	.183	.270	.175	.665	.579	
EI1	.076	.760	.063	.261	.656	.838
EI2	.032	.636	.255	.361	.601	
EI3	.244	.688	.034	.101	.545	
EI4	.202	.732	.236	.205	.674	
EI5	.221	.669	.186	.223	.581	
DR1	.232	.131	.861	.083	.820	.868
DR2	.110	.273	.793	.229	.769	
DR3	.404	.116	.706	.115	.689	
DR4	.500	.148	.626	.165	.692	
Total	3.605	2.999	2.765	2.750		
Variance	20.207	16.661	15.362	15.277		
Total variance	20.207	36.687	52.049	67.326		

KMO=.901, Bartlett=1919.827, df=153, ($p<.001$)

5. 상관관계분석

상관관계 분석을 실시하여 <Table 4>와 같은

결과가 나타났다. Challagalla & Shervani(1996)는 요인들 간의 상관관계가 유의해야 하며, 동시에 상관계수가 1이 되어서는 안된다고 가정하였는데

상관계수가 1이라는 귀무가설을 기각시키면 요인들은 판별타당성이 있다고 지적하고 있다. 그리고 Tabachnick & Fidell(2001)에 의하면 요인별 값이 .9 이하이면 다중공선성에 문제가 없다고 지

적하고 있음을 확인하였다. 따라서 본 연구에서는 서로간의 상관계수가 1이하로 나타나 판별타당성을 확보하였음을 알 수 있다.

<Table 4> Correlation Matrix

Factor	Class Satisfied	Image of Professor	Education Image	Degree of reuse
Class Satisfied	1			
Image of Professor	.461***	1		
Education Image	.420***	.627***	1	
Degree of reuse	.483***	.520***	.435***	1

*** $p < .001$

6. 자료처리방법

설문지의 응답이 완성된 자료를 회수하여 코딩 지침에 따라서 컴퓨터에 개별 입력시킨 후, SPSS 20.0K를 이용해 빈도분석과 신뢰도, 요인분석, 상관관계분석, 부트스트랩을 이용한 이중매개 분석을 실시하였고 통계적 유의수준은 $p < .05$ 로 설정하였다.

III. 결과

1. 매개효과 분석

본 연구에서 활용한 매개효과 분석 방법은 부트스트랩을 이용한 이중매개분석을 활용하여 본 연구의 목적을 달성하였는데 이에 대한 구체적인 방법에 대해서는 다음과 같다.

MacKinnon, Coxе & Baraldi(2012)에 의하면 변수들 간의 인관관계를 분석하는 연구들에서 매개변수(mediator)를 명확하게 분석하기 위해 매개효과를 분석하는 것은 광범위하게 이용되고 있다고 지적하고 있다. 특히, 회귀분석에 기반을 둔 Baron & Kenny(1986)와 Sobel(1982)의 매개효과 분석방법은 지난 30년 동안 많은 논문에서 사용되어 왔다(MacKinnon et al., 2012). 하지만 Baron

& Kenny(1986)와 Sobel(1982) 등의 매개효과 분석 방법은 연구모형에서 측정오차를 반영하지 못하고 있으며, 다중매개(multiple mediation)효과나 이중매개(double mediation) 효과와 같이 정교한 매개모형을 검증하는데 한계를 갖고 있는 것으로 보고되고 있다(Preacher & Hayes, 2004; 2008; Heyes et al., 2010).

이와 같은 Baron & Kenny(1986)와 Sobel(1982)이 제안한 매개효과 측정방법의 한계를 극복하기 위한 방법들이 논의되었으며, 위의 두 가지 방법의 대안으로 최근 가장 많이 논문에서 사용되고 있는 방법이 부트스트랩을 이용한 방법이며, 2개의 매개변수가 연속적으로 존재할 경우에는 이중매개 효과를 활용해서 분석하는 것이 필요하다는 지적(Hur, Won-Moo, 2013; Preacher & Hayes, 2004; 2008; Heyes et al., 2010)에 의해서 본 연구에서는 부트스트랩과 이중매개효과 분석을 활용하였다.

2. 부트스트랩

본 연구에서 활용한 부트스트랩은 Hur, Won-Moo(2013)의 연구에서 제시하고 있는 방법을 중심으로 진행하였으며, 이에 대한 구체적인 방법은 다음과 같다.

일반적으로 매개효과의 신뢰구간을 계산하는 방법은 Baron & Kenny(1986)가 제시하고 있는 표본추출의 분포가 정규분포 또는 t분포를 따른다고 가정을 한다. 그러나 추출된 표본들이 정규분포 또는 t분포의 형태를 갖지 못하는 경우가 존재할 수 있다. 이는 표본의 크기가 작거나, 표본이 도출된 모집단이 왼쪽이나 오른쪽과 같이 한쪽에 많이 치우쳐져 있을 수 있으며, 측정한 것과 비대칭적이라면, 표본추출의 분포(sampling distribution)가 정규분포 또는 t분포가 되지 않을 수 있기 때문에 결과를 도출하는데 한계가 나타날 수 있다. 실제로 표본추출의 분포가 경우에 따라서는 대칭적이지 않을 수도 있다. 이때 Baron & Kenny(1986), Sobel(1982) 등이 제시한 정규분포 또는 t분포를 사용한다면, 항상 우수한 근사치를 제공하지는 못하는 문제가 발생할 수가 있다. 따라서 매개효과 통계치에 대한 표본추출 분포가 정규분포 또는 t분포가 될 것을 가정할 수 없다면 부트스트랩 방법을 사용하는 것이 바람직하다(Ryu, Sung-Jin, 2011; Hayes, 2004)는 지적에 의해서 부트스트랩을 활용하여 결과를 도출하였다.

3. 이중매개효과 검증

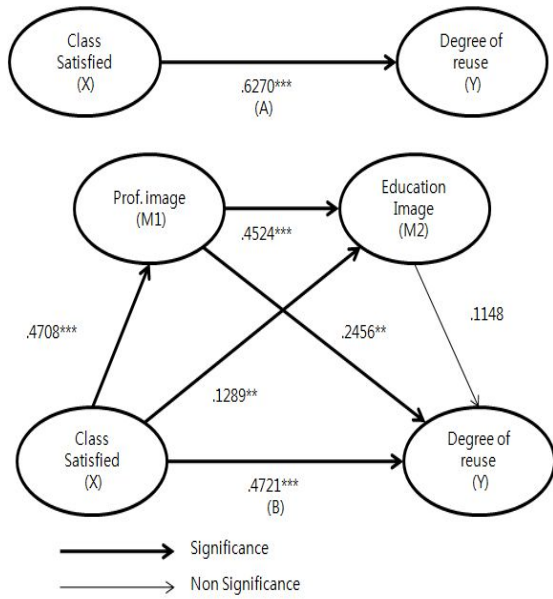
본 연구에서 설정한 목적을 달성하기 위해서 Heyes et al.(2010)이 제안한 이중매개효과 검증을 실시하여 다음과 같은 분석절차를 진행하였다. 살펴보면 독립변수(X), 2개의 매개변수(M1, M2), 종속변수(Y)로 설정해서 3개의 매개효과($X \rightarrow M1 \rightarrow Y$; $X \rightarrow M2 \rightarrow Y$; $X \rightarrow M1 \rightarrow M2 \rightarrow Y$)를 분석하고자 하였으며, 신뢰구간(confidential interval)은 95%수준으로 설정하였다. 마지막으로 부트스트랩을 이용해서 5,000회 재표본작업 수행을 지정하였으며, 다음과 같은 결과를 도출하였다.

먼저 부트스트래핑 테스트를 통해서 검증한 결과 $X \rightarrow Y$ 의 직접효과의 경우 .6270, $t=11.1753^{***}$ 인 것을 알 수 있다. 다음은 전체매개효과의 크기를 분석한 결과 .1549(.0776, .2533)로 95% 신뢰수준에서 유의미한 것으로 나타났다. 다음으로 개별 매개효과의 크기 검증 결과를 보면, $M1(X \rightarrow M1 \rightarrow Y)$, $M2(X \rightarrow M2 \rightarrow Y)$, $M1 \& M2(X \rightarrow M1 \rightarrow M2 \rightarrow Y)$ 를 계산한 결과, $M1=.1156(.0276, .2264)$, $M2=.0148(-.0099, .0544)$, $M1 \& M2=.0244(-.0171, .0713)$ 로 나타나 $M1$ 은 95% 신뢰수준에서 유의미한 것으로 나타났으며, $M2$ 와 $M1 \& M2$ 의 경우에는 교수방법 요인에서 통계적인 유의성이 나타나지 않아 매개효과가 나타나지 않은 것으로 나타났다. 구체적인 내용은 <Table 5>와 [Fig. 2, 3, 4, 5]를 확인하면 된다.

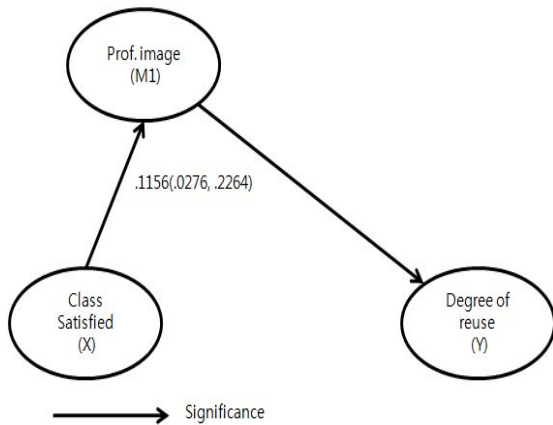
<Table 5> Effectiveness double mediation

Path	Effect	LL95%CI (95%Lower Level confidence interval)	UL95%CI (95%Upper Level confidence interval)
Total(Indirect Effects)	A-B	.1549	.2533
M1(The first parameter)	$X \rightarrow M1 \rightarrow Y$.1156	.2264
M2(The second parameter)	$X \rightarrow M2 \rightarrow Y$.0148	.0544
M1&M2(Double parameter)	$X \rightarrow M1 \rightarrow M2 \rightarrow Y$.0244	.0713

number of bootstrap samples: 5,000

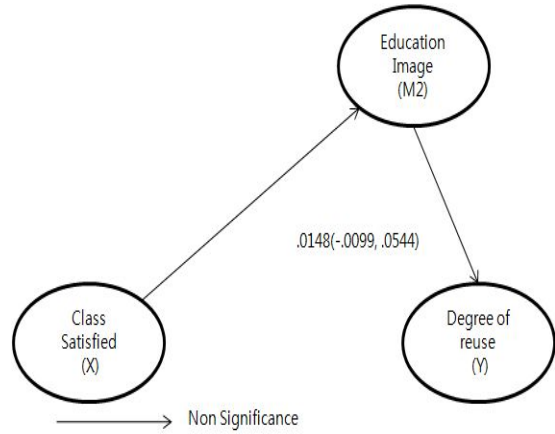


[Fig. 2] Results of the Model(Total)

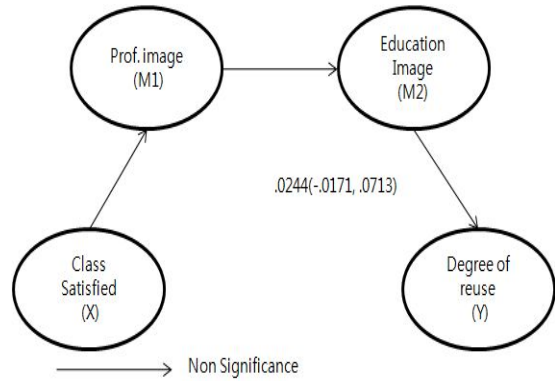


[Fig. 3] Results of the Model(M1)

에는 영향을 미치지 않다는 것을 확인하여 매개 효과가 없는 것으로 나타났다. 넷째, 가설4의 스키수업에 대한 만족도가 교수이미지와 교육이미지를 통해서 재이용의도에 영향을 미치지 않다는 것을 확인하여 이중매개효과가 없는 것으로 나타났다.



[Fig. 4] Results of the Model(M2)



[Fig. 5] Results of the Model(M1&M2)

본 연구에서 설정한 가설을 중심으로 평가하면 다음과 같다. 첫째, 가설1의 스키수업에 대한 만족도는 재이용의도에 긍정적인 영향을 미치고 있음을 확인하였다. 둘째, 가설2의 스키수업에 대한 만족도가 교수이미지를 통해서 재이용의도에 긍정적인 영향을 미치고 있음을 확인하여 매개효과가 있음을 확인하였다. 셋째, 가설3의 스키수업에 대한 만족도가 교육이미지를 통해서 재이용의도

IV. 논 의

본 연구에서 설정한 이중매개적인 효과를 확인하기 위해서 Hur, Won-Moo(2013)와 Preacher & Hayes(2004, 2008), Heyes et al.(2010)이 제안한 이중매개효과 검증을 실행하였다. 여기에서 이중매개효과를 검증하기 앞서 학생들에게는 강좌에 대

한 만족도를 높이고 나아가 학생들에게 새로운 겨울스포츠에 대한 참여도를 높이기 위한 방안을 검토하는 1차적인 목적에 대해서 논의하고자 한다. 본 연구의 결과를 살펴보면 가설1과 가설2의 스키수업 만족이 학생들의 재이용에는 긍정적인 영향을 미치며, 교수이미지를 통해서도 재이용할 것이라는 것을 확인하였다. 이것은 Kim, Ro & Kim(2009)의 연구결과를 지지하는 것으로 나타났다. 그들의 연구에서는 대학교에 개설된 교양체육 관련 강좌의 필요성을 주장하였고 이는 대학 생활을 풍요롭게 하며, 졸업 후에도 건강하고 즐거운 삶을 위한 절대적인 방법을 배우게 한다고 한 Siedentop(1992)의 결과와 같은 주장이다. 특히 체육관련 강의에서 대학생들에게 교수의 이미지가 긍정적인 영향을 미치고 있다는 결과는 Kim, Yoo, Huh & Seo(2005)의 연구결과와 Kim et al.(2009)의 연구와 같은 내용의 결과이다. 즉, 교수가 가지고 있는 이미지는 학생들의 수업태도나 만족도에 긍정적이며, 학업성취를 통하여 심리적, 행동적 요인에 영향을 미친다는 주장이랑 같다. 앞서 지적한바와 같이 Brophy & Alleman(1991)의 연구와 Doyle(1983, 1986)의 연구에서는 교수가 가지고 있는 양식이 학생들에게 전달되는 영향에 매우 중요함을 시사하였다. 그리고 Weinstein(1991)의 연구에서도 학생들에게 강의내용에 대한 영향력을 행사하기 위해서는 교수가 가지고 있는 다양성을 발휘할 필요가 있음을 시사하였는데 본 연구의 결과는 이들의 연구를 뒷받침하고 있는 것이다.

결과적으로 스키수업에 대해서 학생들은 높은 만족감을 가지고 있으며, 교수가 가지고 있는 이미지의 다양성이 수업에 대한 태도나 성취감에 긍정적이라는 것을 알았다. 이를 토대로 스키수업이 이루어지고 있는 현장에서 교수들이 가지고 있는 특성을 높이 발휘할 수 있도록 학교에서는 교수들의 발전을 위한 방안도 모색해야 하는 시점으로도 풀이할 수도 있는 것이다. Jung(2012)이 주장하고 있듯이 교수의 역량을 높여주는 프로그

램의 필요성이 그중 하나이다. 예를 들어 스키수업의 특성상 계절의 영향을 받기 때문에 다음 학기에 진행될 강좌를 대비해 방학을 중심으로 교수들의 수업능력을 높여주는 프로그램을 운영하는 것도 하나의 방법이 될 것이다. 학생들에게 높은 만족감과 긍정적인 영향을 미치기 위해서 교수들의 자발적인 노력도 필요하지만 학교 차원에서 공식적인 프로그램을 운영하는 것도 중요한 요소가 될 것이라고 판단된다.

한편, Kim, Gum-Ju(2000)의 연구를 통해서 교양체육 강좌에서 사회생활에 도움이 되는 평생스포츠의 종목으로 가장 선호하는 종목이 스키라는 것을 알 수 있었고, 이제는 모든 대학에서 스키수업이 진행되고 있음을 알 수 있다. 앞서 말한 바와 같이 수업에 관련한 상황에 대해서 변화의 필요성이 나타나고 있고 대응하여 학교에서도 그 필요성을 인지하고 있다는 것이 선행연구를 통해서 확인되고 있었다. 하지만 스키수업의 경우 일정한 기간 동안 한정된 장소에서 이루어지고 있기 때문에 학생들에게 집중력이나 교육 내용의 전달에 대한 여러 가지 부분에 대한 문제점이 지적된다고 하고 있다. 본 연구에서 나타난 가설3의 경우 학생들은 교육이미지가 재이용에 영향이 나타나지 않았다는 결과가 이를 뒷받침하고 있다. 여기에서 주목해야하는 결과가 하나 더 있다. 바로 본 연구에서 설정한 가설4의 교수와 교육이 이미지를 통한 이중매개효과가 나타나지 않았다는 것이다. Kim et al.(2009)의 연구에서도 이와 같은 문제점이 있음을 지적하고 있었고, Kang & Baik(2010)의 연구에서도 교양체육수업에 대해서 살펴보면 대학생들은 교양체육 수업에 만족하고 있으나 환경적 요인에 대한 만족도가 가장 낮았으며, 교육환경에 대한 개선이 요구된다고 하고 있어 본 연구결과를 뒷받침하고 있다. 이와 관련하여 교수나 교육이미지 변화의 필요성에 대해서 Lee, Yu, Lee & Ha(2005)의 연구에서는 여대생의 스키수업 참가 만족도를 향상을 위해 수준별 스키수업 프로그램 개발, 우수한 지도자의 확보, 세

분화된 수준별 지도가 필요 초보스키어와 단체강습을 위한 슬로프와 안전시설 설치가 강화되어야 한다고 하였다. 스키수업과 유사함을 가지고 있는 해양레저스포츠 수업관련 연구에서도 지도자와 관련한 요인과 수업 프로그램 등의 요소가 해양레저스포츠의 지속적 참가의도에 영향을 미치는 것으로 나타나(Kim & Jun, 2009) 현 시점에서 변화되어야 하는 필요성이 있음을 확인하였다. 무엇보다도 교양체육 수업의 목표 중의 하나인 교양체육 수업을 통하여 체육에 대한 효과를 몸으로 체득하고 이것을 통해서 평생체육으로 이어질 수 있게 하기 위해서는 교수나 교육이미지의 개선이 필요하다는 것을 알았다. 그리고 본 연구 결과를 통해서 인지해야 하는 것은 대학생활 중에서 경험하게 되는 체육관련 강좌는 성인기 이후의 삶에 긍정적인 영향(Curtis, McTeer, & White, 1999; Van Mechelen & Kemper, 1995; Vanreusel, Renson, Beunen, Clasesens, Lefevre, Lysens, & Eynde, 1997; White & Curtis, 1990)을 가져오기 때문에 교수의 변화가 필요한 시점이라는 것을 알아야 한다.

따라서 본 연구결과를 토대로 강조하고 싶은 것은 교수의 역량은 높여주는 일련의 프로그램이 신설되면 좋을 것으로 판단되며, 교수들의 능력이 높아지면 학생들에게 영향을 미쳐 새로운 교육을 전달하는데 중요한 역할을 할 것으로 보여지기 때문이다. 추가적으로 Wankel(1993)에 의하면 즐거움의 지향은 지속적인 활동에의 관여를 촉진시켜주며, 참여자에게 더 많은 건강과 이익을 제공하여 준다는 보고가 있다. 또한 Boothby, Tungatt, & Townsend(1981)도 즐거움의 정도가 결국 참여자로 하여금 지속적 참여의사를 가름하는 중요한 원인이 된다고 하고 있어 학생들만을 위한 노력도 중요하지만 그들을 지도하는 교수들에 대한 노력도 필요할 것이다. 정리해보면 스포츠를 경험하게 되면 그 사회가 가지고 있는 유형이나 환경, 상황에 따라 변화가 되고(Crandall, 1980), 신체활동이나 스포츠에 대한 관심을 통해

서 사람들이 어떤 활동에 계속해서 관여하거나 관계를 하여 머무는지 결정되기 때문에(Brickman, 1987; Kelly, 1983; Rusbult, 1983) 교수와 학생들을 위한 단계적인 발전을 위한 노력이 필요한 시점이라는 것을 강조하고 싶다.

V. 결론 및 제언

1. 결론

이 연구의 목적은 대학교에 개설되어 있는 교양체육 강좌 중에서도 학생들에게 인기가 있는 계절스포츠 종목 중, 스키수업을 중심으로 연구가 진행되었다. 이는 스키수업이 가지고 있는 특성이 스키장이라고 하는 외부적인 환경에서 집중적인 교육이 이루어지기 때문에 학내에서 이루어지는 강좌와는 차이가 있기 때문에 학생들이 강의에 대한 의식에 차이가 있을 것이라는 판단에 교수이미지와 교수법의 이중매개 효과를 통해서 분석하고자 하였다. 이를 통해서 학생들에게는 강좌에 대한 만족도를 높이고 나아가 학생들에게 새로운 겨울스포츠에 대한 참여도를 높이기 위한 방안을 모색하고 제시하는데 연구의 1차적인 목적이 있다. 또한 스키수업 상황에서 학생들에게 영향을 미치게 되는 담당교수에 대한 이미지나 교육방법을 구체적으로 검증하여 수업의 질을 높일 수 있도록 담당교수의 변화에 필요한 사항을 파악하고 제시하는데 2차적인 목적이 있으며, 다음과 같은 결과를 도출하였다.

첫째, 가설1의 스키수업에 대한 만족도는 재이용의도에 긍정적인 영향을 미치고 있음을 확인하였다. 둘째, 가설2의 스키수업에 대한 만족도가 교수이미지를 통해서 재이용의도에 긍정적인 영향을 미치고 있음을 확인하여 매개효과가 있음을 확인하였다. 셋째, 가설3의 스키수업에 대한 만족도가 교육이미지를 통해서 재이용의도에는 영향을 미치지 않다는 것을 확인하여 매개효과가 없는 것으로 나타났다. 넷째, 가설4의 스키수업에

대한 만족도가 교수이미지와 교육이미지를 통해서 재이용의도에 영향을 미치지 않다는 것을 확인하여 이중매개효과가 없는 것으로 나타났다.

이상의 결과를 종합해보면 스키수업이 진행되는 과정에서 교수가 가지고 있는 이미지는 대학생들에게 교육적인 측면은 물론 추후의 행동에도 영향을 미친다는 것을 알았다. 하지만 스키수업에서 일정한 기간 동안 스키라고 하는 종목의 특성을 배우는 과정에서 나타나는 교육적인 측면에서는 유의한 영향이 나타나지 않았다는 것을 확인하였다. 이러한 결과는 스키를 교육하는 시점에 교수는 학생들이 요구하는 내용에 귀를 기울이는 노력이 있어야 한다고 보여진다. 그러나 스키 수업이 이루어지고 있는 현재 대부분의 교육 방법(집중수업방식: 2박3일 or 3박4일)은 모든 대학교에서 비슷하게 이루어지고 있음을 알 수 있어 심층적인 변화를 모색해야 할 것이다. 추가적으로 각 대학이 가지고 있는 환경에 대한 문제점을 모색하고자 하는데 대학들은 체육활동 관련한 여건에 차이가 있을 수 있다. 하지만 활동할 수 있는 공간이 학교의 발전이나 이미지를 고취시키기 위해서 다양하게 리모델링이 되고 있다는 점과 스키수업과 같이 외부에서 진행되는 수업에 대한 환경적인 만족감이 높아질 수 있도록 스키수업의 일정에서도 변화를 가져야 할 필요성이 있다고 보여진다. 다시 말해 많은 스키 수업의 경우 일정한 기간과 환경, 많은 학생들을 관리 및 교육하는 과정이 획일화 될 수밖에 없지만 학교에서 강좌수를 늘리거나 수업일수를 늘리는 등의 다양한 방안이 모색되도록 해야 할 시점이라고 건의하고 싶다.

2. 제언

이 연구는 계절스포츠 중에서도 스키종목을 중심으로 대학교에서 실시되고 있는 강좌를 중심으로 연구가 진행되었으며, 특히 이 연구에서는 스키수업을 통한 만족도가 교수이미지와 교육이미

지를 통해서 대학생들에게 스키 관련 종목에 재참여할 수 있는 방안을 모색하기 위해서 이중매개효과를 통해서 검증하였으며, 앞서 제시한 바와 같은 결과가 나타났다. 이를 통해서 후속 연구를 위한 제언을 하면 다음과 같다.

첫째, 대학생들을 중심으로 연구가 진행되었으나, 거주하고 있는 지역적인 측면에 따라서 상이한 결과가 나타날 수 있어 지역적인 차이를 중심으로 연구를 확대할 필요성이 있다.

둘째, 이 연구는 설문지를 중심으로 스키를 지도하는 교수를 평가한다는 부분에서 학생과 교수가 갖는 의미에 대한 차이가 나타날 수 있기 때문에 학생들과 교수 간의 의식이나 관점에 차이가 나타나지 않도록 다양한 커뮤니케이션을 통해서 후속연구가 진행된다면 긍정적인 대학 수업의 발전이 있을 것이라 판단된다.

참고 문헌

- An, Kyu-Ha. · Yoo, Hyun-Jo. & Hwang, Young-Seong(2013). Study on the Satisfaction on the Cultural Winter Sport Class in the University, The Korean Society for the study Physical Education 17(4), 97~110.
- Baron, R. M. & Kenny D. A.(1986). The moderator-mediator variable distinction in social psychological research: Conceptual, strategic, and statistical considerations, Journal of Personality and Social Psychology 51(6), 1173~1182.
- Boothby, J. · Tungatt, M. & Townsend, A.(1981). Ceasing participation in sports activity: Reported reasons and their implications, Journal of Leisure Research 13(1), 1~14.
- Brickman, P.(1987). Commitment, Conflict, and Caring. Englewood Cliffs, NJ : Prentice Hall.
- Brophy, J. & Alleman, J.(1991). Activities as instructional tools : A framework for analysis and evaluation, Educational Researcher, 20(4), 9~23.
- Crandall, R. J.(1980). Motivation for leisure, Journal of Leisure Research, 12, 45~54.
- Curtis, J. · McTeer, W. & White, P.(1999). Exploring effects of school sport experiences on sport

- participation in later life, *Sociology of sport*, 16, 348~365.
- Doyle, W.(1983). Academic work, *Review of Educational Research* 53, 159~199.
- Doyle, W.(1986). Classroom organization and management, In M. C. Wittrock (Ed.), *Handbook of research on teaching* (3rd ed. pp. 392~431), New York: Macmillan.
- Dowling, G. R.(1986). Managing your corporate Images, *Industrial Marketing Management* 15(2), 109~116.
- Han, Du-Hee(2009). Relationship Between Instructor Image and Intention of Continuance Participation according to Taekwondo Character of Elementary School Students. Major in Physical Education. Graduate School of Korea Nation Sport University.
- Hayes, A. F.(2004). *Statistical Methods for Communication Science: 1st (first) Edition*. Routledge; Har/Cdr edition.
- Hayes, A. F. · Preacher, K. J. & Myers, T. A. (2010). Mediation and the Estimation of Indirect Effects in Political Communication Research, In E. P. & R. Lance Holbert (Eds), *Sourcebook for Political Communication Research: Methods, Measures, and Analytical Techniques*, New York: Routledge.
- Hur, Won-Moo(2013). How Researchers Estimate Indirect Effect using Bootstrapping: The Case of Simple, Multiple, and Double Mediation. *KOREAN BUSINESS REVIEW* 6(3), 43~59.
- Jung, Ju-Young(2012). A Study on the Development of Core Competencies to Reinforce the Lifelong Education Instructors' Instructive Competencies, *The Korean Society for Fisheries and Marine Sciences Education* 24(2), 210~223.
- Jung, Sung-Woo · Pyo, Nea-Sook & Kim, Myoung-Chul(2008). A study on recognized as transformational leadership of physical education teachers and satisfaction for physical education of middle school students, *Journal of Korean Physical Education Association for Girls and Women* 22(2), 77~94.
- Kang, Kyung-Hwan & Baik, Kwang(2010). Study on Physical Self-concept and Participation Satisfaction of University Students Participating in Cultural Ski Class, *Journal of Sport and Leisure Studies* 42, 1379~1388.
- Kelley, J. R.(1983). Leisure styles : A hidden core, *Leisure sciences* 5, 321~327.
- Kim, Dong-Whan., & Ro, Do-Hyun. (2012). Motivation of the participants according to the liberal Ski goal orientation, Class satisfaction, impact on exercise adherence, *The Korean Society Of Sports Science* 21(2), 785~794.
- Kim, Dong-Whan · Ro, Do-Hyun · Kim, Seung-Yong(2009). The relationship between a college ski class-participants recognition of a professor's behavior and intrinsic motivation, Learning flow, satisfaction with class & re-participation intention, *Korean Journal of Sport Pedagogy* 16(4), 105~124.
- Kim, Gum-Ju(2000). A Research of the University Students' Preference and Satisfaction on The general physical education program, Department of Physical Education The Graduate School of Education Ewha Womans University.
- Kim, Jin-Kook & Jun, Chan-Soo(2009). The Influence of Marine Sports Class Satisfaction in University on Continuous Participation Intention, *The Korean Society Of Sports Science* 18(2), 709~719.
- Kim, Hyun-Suk(2008). A Study on the perceived ski resort service quality, customer satisfaction and choice attribute of the participants in college ski class, *The Korean Journal of Physical Education* 47(5), 233~244.
- Kim, Mi-Suk(2010). The Effect of image of Aerobic Dance Instructor on participation satisfaction and continuance Intention, Department of Physical Education, Graduate School Pusan National University, Korea.
- Kim, Myung-Sun & Kim, Song-Hee(2012). The Effects on the Leisure Attitude of Physical Activity Emotion and Motivation of Participation in General Education Golf Class of University Students, *The Korean Journal of Physical Education* 51(2), 327~335.
- Kim, Sang-Kook · Yoo, Jin · Huh, Jung-Hoon & Seo, Cha-Young(2005). Developing Instrument of The Perceived Physical Education Teaching Behavior, *The Korean Society of Sports Psychology* 16(3), 67~82.
- Kim, Seung-Yong & Lee, Kye-Sok(2012). Structural Relationships between Achievement Goal

- Orientations of a Student Taking Cultural Physical Education Class, and Commitment to Exercise, Class Satisfaction and Recommendation Intention, *Journal of Sport and Leisure Studies* 47, 45~56.
- Lee, Dong-Jun & Hwang, Ji-Hyeon(2006). The relationships among enjoyment source of general physical education, needs of exercise and satisfaction of Class in University, *Korea Sport Research* 17(3), 157~166.
- Lee, Sang-Il · Yu, Hyun-Soon · Lee, Hyun-Jung & Ha, Su-Young(2005). A Study on the Degree of Participation Satisfaction for Cuktural Ski Class in Femail University Students, *The Korean Society for the study Physical Education* 10(1), 79~88.
- Lim, Ho-Yong & Hwang, Chung-Il(2012). Learner's Perception on the Teachers' Questioning Behaviors in University General Education Class, *Journal of Educational Develpement* 26(2), 129~148.
- Lim, Woo-Sub(2007). The Study of Core Teaching Competency Model for the Professor of Higher Education Institution, Department of Education The Graduate School Gyeongsang National University.
- Machleit, K. A. & Wilson, R. D(1988). Emotional feelings and attitudes toward advertisement: The role of brand familiarity and repetition, *Journal of Advertising* 17(3), 27~35.
- MacKinnon, D. P. · Coxo, S. & Baraldi, A. N.(2012). Guidelines for the Investigation of Mediating Variables in Business Research, *Journal of Business and Psychology* 27(1), 1~14.
- Oh, Eun-Ju(2009). An Investigation of Teaching Competencies for the Student-centered Instruction, *The International Journal of Creativity & Problem Solving* 5(2), 107~134.
- Park, Hyun-Jo & Seo, Yeon-Hee(2010). Analysis on the Relation among Mental Motive, Immersion Experience and Satisfaction with the Class of Participants in Dance Sports of Humanistic Physical Education, *The Korean Society for the study Physical Education* 15(2), 65~77.
- Park, Sung-Mi & Sim, Mi-Ja(2011). Analysis of Teaching Behavior Based on the Learner-Centered Teaching Competency, *The Korean Society for Fisheries and Marine Sciences Education* 23(3), 374~387.
- Preacher, K. J. & Hayes, A. F.(2004). SPSS and SAS Procedures for Estimating Indirect Effects in Simple Mediation Models, *Behavior Research Methods, Instruments, and Computers* 36(4), 717~731.
- Preacher, K. J. & Hayes, A. F.(2008). Asymptotic and Resampling Strategies for Assessing and Comparing Indirect Effects in Multiple Mediator Models, *Behavior Research Methods* 40, 879~891.
- Rusbult, C. E.(1983). A longitudinal test of the investment model: The development (and deterioration) of satisfaction and commitment in heterosexual involvements, *Journal of Personality and Social Psychology* 45(1), 101~117.
- Ryu, Sung-Jin.(2011). *Statistical Methods for Communication Science*, Seoul: Communication books.
- Ryu, Won-Yong & Kim, Young-Wook(2012). The Influence of the Arousal Seeking on Exercise Adherence to Winter Adventure Sports Class of Participants.: Mediating Role of Exercise Commitment, *Journal of Sport and Leisure Studies* 50, 477~488.
- Sidentop, D.(1992). Thinking different about secondary physical education, *Journal of physical Education & Dance* 64(9), 21~32.
- Sobel, M. E.(1982). Asymptotic intervals for indirect effect in structural equations models. In S. Leinhardt(Ed.). *Sociological methodology*, (pp.290~312). San Francisco: Jossey-Bass.
- Song, Ki-Hyun & Huh, Jin-Young(2011). The Relationship among Psychological Learning Environment, Self-regulated Learning, and Exercise Adherence in College Ski and Snow Board Class, *The Korean Society Of Sports Science* 20(3), 513~526.
- Van Mechelen, W. & Kemper, H. C. G.(1995). Habitual physical activity in longitudinal perspective, In H.C.G. Kemper(ED.), *The Amsterdam Growth Study: A longitudinal analysis of health fitness and lifestyle* (135~158). champaign, IL. Human Kinetics.
- Vanreusel, B. · Renson. R. · Beunen, G. · Clasesens, A. L. · Lefevre, J. · Lysens, R. & Eynde, B. V.(1997). A longitudinal study of youth sport participation and adherence to sport in adulthood, *International Review for the sociology of sport* 32, 373~387, Human Kinetics.

- Wankel, L. M.(1993). The importance of enjoyment to adherence and psychological benefits from physical activity, *International Journal of Sport Psychology* 24, 151~169.
- Weinstein, C. S.(1991). The classroom as a social context for learning, *Annual Review of Psychology* 42, 493~142, 1991.
- White, P. & Curtis, J.(1990). English-French Canadian differences in types of sport participation: A test of the school socialization explanation, *Sociology of sport journal* 347~369.
- Won, Hyo-Heon(2006). A Review on the Essentials of Teaching-Effectiveness, *The Korean Society for Fisheries and Marine Sciences Education* 18(3), 218~228.
- Yang, Dae-Seung(2011). A Structural Equation Model with Motivation to Participation in Cultural Physical Education, Leisure Satisfaction and Intention to Continue Leisure of University Students, *Journal of Leisure and Recreation Studies* 35(3), 17~27.
- Yoon, Heung-Han & Kim, Seung-Chul(2010). The Influence of the Participation Motivation on Sport Flow and Exercise Adherence Among the Students Taking College Physical Activity Classes, *The Korean Journal of Physical Education* 49(6), 291~301.

-
- 논문접수일 : 2014년 04월 28일
 - 심사완료일 : 1차 - 2014년 05월 15일
 - 게재확정일 : 2014년 05월 15일