

## 현대 남성복 컬렉션에 나타난 키치(Kitsch) 특성

유 현 서·윤 정 아\*·이 연 희\*\*\*

한양대학교 의류학과 석사·한양대학교 의류학과 강사\*·한양대학교 의류학과 교수\*\*\*

### Kitsch Features Expressed in Contemporary Men's Collection

Hyunseo Yoo · Jung-A Yoon\* · Younhee Lee\*\*\*

Master, Dept. of Clothing & Textiles, Hanyang University

Lecturer, Dept. of Clothing & Textiles, Hanyang University\*

Prof., Dept. of Clothing & Textiles, Hanyang University\*\*\*

(2014. 7. 24. 접수; 2015. 3. 17. 수정; 2015. 3. 25. 채택)

### Abstract

This study analyzed features in contemporary men's collection to provide data for characteristics of kitsch in men's collection. The research method was to see background of the concept of kitsch through the domestic and international publications, the Internet, paper. Five designers' collections that have characteristics of kitsch were selected. The range of collection is from the 2000 S/S to 2011 F/W in Men's collection. The results are as follows: kitsch characteristics could be classified by amusements, inappropriateness, satire. First, exaggerative amusements in men's collection appeared exaggerated form, large size, which is ridiculous at the same time. Infantile amusements represents the image of a pure concentric matching accessories such as toys to the children express. sensual amusements reveals the sexual instincts and desires and people can feel satisfaction through sensual amusements. Second, inappropriateness is characteristic of kitsch to escape from normal life. Clothing does not fit the body and destroyed the design or design of this feature appears. It looks clumsy and strange. Inappropriateness characteristic in men's collection can be divided into inadequate performance and sexual inappropriateness. Third, satire can be divided into resistant satire, imitative satire, and popular satire. Resistance satire with anti-social tendencies through their clothing is achieved by expressing their needs. It was affected by sub-culture like Hippie or Punk. Imitative satire is to imitate other culture, customs and race. It is to resolve complaints through the consumption of things in disparities of wealth and materialism in the society. Popular satire is to express emotions that are free using materials that can recycling like can, bottle or paper.

*Key Words:* kitsch(키치), Men's collection(남성복 컬렉션), Amusements(유희성), Inappropriateness(부적합성), Satire(풍자성)

## I. 서론

현대에는 산업사회의 발달로 급격한 변화 가운데 인간소외와 자아정체성의 상실을 느끼고

이로 인한 불안감을 해결하고자 하는 욕구가 증가되면서 불만과 일탈을 패션을 통해 표출하게 되었다. 이에 과거에 개인의 욕구와 정서를 표출하기 위해 상류층을 모방하고 따라하는 과정에서 나타난 키치가 패션과 융합되어 개성이 뚜렷한 독특한 패션으로 나타나면서 하나의 대중적인 문화로 자리 잡고 있다. 또 기존에 나타났던 싸구려나 모조품의 키치가 아니라 TV나 잡지, 인터넷 등의 대중매체에 등장하는 연예인의 패션을 통해 현대에는 재미있는 디자인으로 친근하게 받아들여지고 있다.

패션에 대한 정보의 노출로 패션에 대해 관심이 증가한 남성들이 많아지면서 과거와는 달리 기존의 관념에서 벗어나 자신만의 독특한 스타일로 표현하려 한다. 현대 남성들은 수입의 많은 부분을 의복비로 지출하며 유행의 변화에 관심을 가지게 되었고 남성복 시장의 규모도 점점 커지고 있는 추세이다. 여성들처럼 자신의 외모를 가꾸는데 적극적, 능동적으로 행동하는 등 새로운 라이프스타일을 만들어가고 있으며 2000년대 초반에는 메트로섹슈얼(metrosexual)이라는 패션에 민감한 남성들을 뜻하는 용어도 등장하였다. 이러한 현상에 따라 남성들이 틀에 얽매이지 않는 스타일을 원하게 되면서 자신을 자유분방하게 표현하는 키치가 융합된 키치 패션은 남성들에게는 자신을 꾸미고 개성을 표현하는데 적합한 스타일이라고 할 수 있다.

본 연구에서는 남성패션에 대한 관심이 증가하고 남성들이 자신을 표현하고자 하는 욕구를 표출하고 있는 이 시점에서 현대인들에게 중요한 패션코드로 자리 잡고 있는 키치의 개념을 알아보고, 현대 남성복 컬렉션에 나타난 키치 패션의 이미지와 특성을 분석하여 이를 근거로 현대 남성복 디자인 연구에 자료를 제공하여 좀더 창의적인 디자인 개발에 도움이 되고자 한다.

연구의 방법으로 국내외 서적, 인터넷, 논문, 학회지의 문헌자료를 통해 키치의 개념과 발생 배경을 살펴보고, 키치패션 관련 선행연구의 조사 및 분석을 통해 키치패션에 대한 특성의 분류 기준을 도출하였다. 자료의 수집은 김정숙(1996), 김경옥(1998), 김도영(2001), 박경화(2003), 이연주(2007), 조아라(2011), 김수영(2014) 등 키치패션 관련 선행연구 조사를 통해 키치

패션 디자인을 많이 발표한 Alexander McQueen, Comme des Garçons, Jean Paul Gaultier, John Galiano, Vivienne Westwood의 5명의 디자이너 남성복 컬렉션을 선정하였다. 분석을 위한 자료는 패션전문사이트로 년도 별 자료가 자장 잘 정리되어있다고 판단된 퍼스트뷰코리아(www.firstviewkorea.com)를 중심으로 남성복 변화가 많았던 2000년 이후 2000 S/S부터 2011 F/W까지 남성복 컬렉션의 사진자료를 수집하였다. 각 특성별 세부적인 분석과 타당성을 위해 의류학 전공 전문가 집단의 설문조사를 실시하였으며 이를 통해 현대 남성패션에 나타난 키치의 미적 특성을 분석, 정리하였다.

## II. 키치패션에 관한 고찰

### 1. 키치의 개념

키치라는 용어의 의미는 저속하고 값싼 예술품이나 통속적인 것에서 나온 것으로 진품이 아닌 가짜를 의미한다. 일반적으로 키치의 사전적 의미는 ‘천박한 통속적인 작품, 천박하게 장식한 것’ 또는 ‘예술상의 저속한, 값없는 작품 속악, 저급한 것, 값싼 감상’ 등으로 정의되어 진다. 또 다른 사전에서는 키치를 보통 ‘통속적이고 저속하고 값싸고 나쁜 취향으로서 슈크(chic)와 대립되는 개념의 사물이나 이미지의 총칭’(이연주, 2007)으로 정의하고 있다. 또 키치라는 말 속에는 ‘윤리적인 부정함’, ‘진품이 아님’의 의미가 포함되어 있다(Abraham Mole, 1998).

키치의 개념은 ‘고급문화를 모방하며 천박한 복제품을 위해 사물을 무차별적으로 사용하는 위조된 거짓감각의 저속한 대중적 취향’이라는 소극적 부정적 의미로 부터 ‘이러한 취향을 적극적, 긍정적으로 수행하며 산업사회의 소비문화를 수용하는 대중들의 삶의 태도를 표현하는 특정 철학적 미학적 범주’라는 광범위한 영역에 속한 개념으로서 이와 같은 개념의 다양성과 평가의 이중성은 키치 개념을 보다 모호하고 복합적인 개념으로 파악하게 한 원인이 되어왔다(김경옥, 1998).

포스트모더니즘 시대에 접어들면서 고급과 저급이라는 양극 사이에 새롭게 등장한 것이 키치이며 키치는 예술적인 나쁜 취향, 저속한 취미, 값싼 대중 취향, 사이버 예술, 반미학 등 다양한 뜻을 가지고 있는데, 의미가 여러 가지 이듯이 키치를 이해하는 시각도 다양하다(김영인 외, 2006). 키치를 근대적 문화의 산물로 보기도 하고 저급하고 값싼 문화가 만들어낸 결과물이라고 간주하기도 하며 키치의 개념은 저속한 대중문화라는 부정적 의미로부터 풍요로운 물질 사회 속에서 자신들의 욕구를 표출하기 위한 사회적 현상으로 보는 등 관점에 따라 키치를 긍정적으로 보기도하고 부정적이라고 생각하기도 한다.

아브라함 몰르(A. Moles, 1998)는 키치의 발생이 서구 자본주의 시민사회가 물질적으로 풍요로워지는 과정과 불가분의 관계를 맺고 있다고 주장한다. 키치는 부르주아 시민계급이 승리를 쟁취한 시기에 정점에 도달했으며 풍요로운 사회에서 최고의 전성기를 맞이했다고 보고 있다. 키치는 하나의 사회체제로 존재하며 시민계급이 자신들의 논리와 규범을 예술작품의 생산에 적용하고자 할 때 키치가 발생하게 된다고 본다. 또 칼리니스쿠(M. Calinescu, 1998)는 키치가 자본주의의 성립과 함께 경제와 밀접한 관련을 가지며 중산계급의 취미 및 그 특유의 여가 쾌락주의에 대한 표현으로 등장했다고 보았다. 역사적으로 키치의 등장과 성장은 자본주의 기술과 기업이윤 등과 같은 현상이 예술의 영역에 침입하는 결과라 할 수 있으며 사회가 곧 근대화되고 있음을 나타내고 있다. 즉, 칼리니스쿠는 키치를 자본주의 성립과 함께 밀접한 관계를 가지고 저가를 필요로 하는 대중을 만족시킬 수 있는 미적모더니티로 수용된 것이라 주장하였다.

키치는 낭만주의 예술의 발달, 산업혁명과 대중 사회를 기본으로 한 자본주의의

성립, 부르주아 사회의 형성에 따른 예술의 상업화 등을 배경으로 성장하였으며, 20세기 후반 폭발적인 대중소비에 의해 키치의 가치가 더욱 부각되고 문화적으로 확산되었다(김영인 외, 2006). 산업혁명으로 대규모 공장조직과 대량 상품 생산이 가능해지면서 자본주의가 성립되어 도시로의 인구집중, 광범위하고 복잡한 커뮤니

케이션 체제의 발달 등으로 대중사회가 이룩되었다. 또한 부르주아가 새로운 지배계급으로 등장하면서 이들은 자신들의 위치를 확인하려는 방식으로 귀족계급이 사용한 기호들을 차용하면서 자신들의 위치를 확인하려 하였다. 이러한 현상이 키치를 부흥시키는 계기가 되었고 산업혁명을 통해 일반 대중에게 파급되었다(이언주, 2007). 산업혁명으로 엘리트 스타일은 값싸고 대량으로 모방한 키치 제품들의 등장을 가능하게 했다. 이것은 이전 시기까지 정교한 기술의 산물로 여겨졌던 우아한 제품들을 단순한 기술로도 제작 가능한 대량생산의 산물로 만들었다. 이렇게 만들어진 제품들은 소외되어 왔던 대중의 대리만족 심리를 자극하여 과시적 소비를 일반화함으로써 사회 전체적으로 키치의 부흥기를 만드는 결과를 가져왔다(정홍숙, 김은하, 2002).

이와 같이 키치는 예술의 범주로 등장해 산업혁명을 시작으로 하나의 문화로서 자리 잡았고 과거에서부터 현재까지 여러 가지 분야에 영향을 미쳤다. 20세기에 들어와 문명과 미디어의 급격한 발달로 키치는 점점 확장되어 단순한 저급문화가 아닌 예술의 한 분야로서, 또 대중문화의 하나로 미적가치가 인정되고 있다.

## 2. 키치패션의 특성

### 1) 키치 패션의 정의와 발생배경

하나의 문화코드로 자리 잡은 키치는 음악, 건축, 그림 등 여러 가지 방면에 영향을 끼쳤고 복식 디자인과 패션에서도 나타났다. 저속하고 값싼 모조품인 키치가 패션과 융합된 키치 패션은 우아한 아름다움보다도 과장되고 산만한 디자인과 장식을 통해 일부러 저속함과 부조화를 나타내며 기존의 미의 형식을 깨고 부적절하게 표현되어 모방적이고 값싼 이미지를 나타내는 패션이다.

키치 패션은 인간의 미적 표현 욕구를 충족시킨다는 의미에서 현대 사회 예술의 한 갈래이며, 시대나 사회의 변천에 대한 민감한 척도라는 점에서 대중 문화적 집단 여론의 한 형태이다. 그러므로 순수예술과 대중예술 양쪽 모두와 관련된 행위예술이 키치 패션이라고 할 수 있

다. 이러한 키치 패션은 개성표현의 욕구와 동조의 욕구에 의해 발생된 것으로서, 의복을 통해서 다른 사람의 주목과 감탄을 얻으려는 수단으로, 또는 자신의 능력을 기대 이상으로 끌어올리는 욕구 충족을 위한 수단과 저항의 표시를 위해 자신의 의복과 치장을 눈에 띄게 하거나 똑같이 모방하여 복제품을 걸치고 천박한 이미지를 표현하는 것을 목적으로 한다(김도영, 2001).

19세기에 접어들어서는 유행이 지난 하이패션의 값이 싼 복제품을 중하류 계층이 애용하면서 중고 의류산업이 발달하고, 기성복이 출현하면서 중류 계층의 의복이 다양화 되었다(김정숙, 1996). 특히 19세기 말부터 가속화된 기성복 산업의 발달은 그 획일성과 빠른 보급력에 의해 의복상의 신분과 직업, 연령의 구별을 없애면서 의복의 민주화를 실현해갔으며 생산량의 증대를 목표로 하는 기업화로 인해 패션은 종래와 같은 소수 상류층보다 더 넓은 사회계층을 대상으로 형성되기 시작하였다(정홍숙, 1999).

20세기에 들어 대중화와 함께 패션은 과거의 엄격한 규범과 위계질서에서 벗어나게 되고 반항과 불일치, 사회적 개혁을 위한 표현의 수단, 새로운 시도, 개성과 독창적인 특성을 지니며 대량생산되어지면서 그러한 환경에서 키치 패션이라는 새로운 스타일이 탄생하게 되었다(이

연주, 2007). 진품을 모방하기 위해 저급하고 값싸 보이는 소재만 사용했던 과거와 달리 고급스런 소재로 나타나기도 하며, 비예술적인 일상용품을 사용해 새로운 스타일을 창조하기도 한다. 과거 단순했던 하위문화가 아닌 예술양식으로 자리 잡아 독특하고 개성 있는 특성으로 대중문화로 자리 잡아 일상에서 탈피하고자 하는 욕구 표현의 매개체로서 존재하고 있다.

2) 선행연구에 나타난 키치 패션의 특성

패션의 역사 속에서 키치 스타일은 다양하게 표현되어 왔다. 본 연구에서는 키치의 특성 기준 분석을 위하여 선행연구에 나타난 키치의 특성을 살펴보았다. 김정숙(1996)의 연구에서는 키치 패션의 미적 가치를 풍자성, 쾌락성, 향수성, 유희성으로 설명하였으며, 김경옥(1998)은 키치 패션의 조형적 특징을 누적성, 부적절성, 낭만성, 쾌락성, 풍자성, 중층성으로 분류하였다. 박경화(2003)는 키치 패션의 미적 특성을 초월적 노스텔지아, 자극적인 선정미, 통속적 풍자미, 작위적 일탈과 저항미, 흥취로운 유머로 설명하였으며, 김도영(2001)은 자기기만, 현실도피, 쾌락지향, 과잉장식의 요소로 분류하였다. 또한 이연주(2008)는 장식과잉-누적, 부적절성, 자기기만성, 유희성, 선정성, 중층성의 6가지로 특성을

<표 1> 선행연구에 나타난 키치 특성 분류

키치 특성 연구자	과장성	누적성	기만성	유희성	왜곡성	부적합성	쾌락성	선정성	모방성	저항성	향수성	풍자성
김정숙(1996)				Ⓜ			●				○	○
김경옥(1998)		●		Ⓜ		◎	●				○	○
김도영(2001)	●		●				●			○	○	
박경화(2003)				Ⓜ				●		○	○	○
이연주(2007)	●	●	●	Ⓜ		◎	●					
조아라(2011)	●		●	Ⓜ	◎		●	●	○			
김수영(2014)	●			Ⓜ		◎					○	○

●과장성 ◎부적합성 Ⓜ유희성 ●선정성 ○풍자성

<표 2> 현대 남성복에 나타난 키치적 특성 별 빈도

키치적 특성		작품수(빈도)	
유희성	과장적 유희	36(3%)	293
	유아적 유희	240(23%)	
	관능적 유희	17(2%)	
부적합성	착장의 부적합	373(35%)	437
	성(性)의 부적합	64(6%)	
풍자성	저항적 풍자	120(11%)	327
	모방적 풍자	138(13%)	
	통속적 풍자	69(7%)	
합 계			1,057

분류하였다. 김수영(2014)은 현대 패션엑세서리에 나타난 키치의 특성으로 과장성, 풍자성, 유희성, 부적절성, 향수성으로 분류하였고, 조아라(2011)는 키치패션의 외적특성을 색상, 소재, 형태면으로 나누어 과잉적 원색, 강조배색, 의도적 저급함, 모방요소, 부적합, 전치, 축적으로 나누어 표현하고 내적의미를 유희성, 선정성, 기만성으로 분류하였다(표 1).

이에 본 연구에서는 남성복의 선행연구에서 나타난 키치의 조형적 특성을 유사한 특성으로 분류 정리하였다. 과장성 누적성 기만성의 특성은 ‘과장성’으로, 왜곡성 부적합성은 ‘부적합성’으로, 패락성 선정성은 ‘선정성’으로, 모방성 저항성 향수성 풍자성은 ‘풍자성’으로, 그리고 ‘유희성’의 5가지 특성으로 분석기준을 정리하여 남성 컬렉션의 사진자료를 수집, 분석하였다.

### III. 현대 남성복 컬렉션에 나타난 키치적 특성 분석

현대사회의 급격한 변화 속에서 의복의 기능은 단순히 신체를 가리거나 보호의 기능을 넘어 개개인을 차별화시키고 각자의 개성을 표현하는 수단이 되었다. 산업문명이후 급격히 변화하

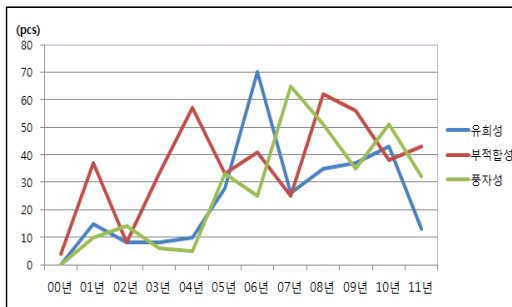
고 있는 물질문명의 사회 속에서 사람들은 자아 정체성의 상실이나 불안감 등을 의복을 통해 자유롭게 표현하면서 대리만족을 느끼고 불만을 표출하고 있다. 이에 과거에 하류계층의 모방문화였던 키치가 패션과 융합해 하나의 문화코드로 자리 잡으면서 키치로 인해 각자의 개성을 표현하고 자신만의 스타일을 만들어 가고 있다. 또한 과거의 관습과 달리 남성들 또한 유행에 민감하게 반응하고 자신을 가꾸기 시작하여 이러한 현상에 따라 자유분방하게 표현하는 키치 패션이 남성들에게는 개성을 표현하는데 적합한 스타일이라고 할 수 있다.

본 연구에서는 키치에 관한 여성복 선행연구 분석을 통해 나타난 디자이너 중 키치적 특성이 강한 디자이너 Alexander McQueen, Comme des Garcons, Jean Paul Gaultier, John Galliano, Vivienne Westwood의 남성복 컬렉션을 연구대상으로 선정하여, 인터넷 웹사이트 퍼스트뷰코리아(www.firstviewkorea.com)에서 키치적 특성이 나타난 사진을 수집하였다. 자료는 남성복 변화를 많이 보여준 2000년 이후 2000 S/S부터 2011 F/W까지 컬렉션 사진자료를 분석하였으며, Alexander McQueen 과 John Galliano의 컬렉션은 사진자료가 나타나지 않아 2004년부터 2011년까지 8년 동안의 컬렉션 사진을 분석하였다. 본 연구를 위하여 5명의 디자이너 작품에서 키치적

특성을 잘 나타내는 자료 약 1,300점을 1차적으로 수집하였다. 수집된 자료들을 보다 객관적으로 분석하기 위하여 의류학 전공 10인을 포커스 전문가 그룹으로 선정하여 특성 분류를 위한 설문 실시하였으며 그 결과 총 1,057점이 분석 자료로 선별되었다.

설문 결과와 자료 분석을 통하여, 남성복에 나타나는 키치적 특성은 유희성, 부적합성, 풍자성으로 분류되었으며, 유희성은 전체 중 293점(28%), 부적합성은 437점(41%), 풍자성은 327점(31%)로 부적합성이 나타나는 작품이 가장 많았으며 John Galliano의 작품에 부적합성이 가장 많이 나타났다. 키치 작품을 연도별로 분류한 결과 전체 작품 수는 2000년대 초반에서 후반으로 갈수록 증가하는 경향을 보였으며 2008년에 가장 많이 나타났다. 이러한 경향은 메트로섹슈얼이 남성패션에 키워드로 등장하면서 자유로운 디자인 경향이 나타난 것으로 해석된다. 특히 본 연구에서는 Alexander McQueen 과 John Galliano의 작품이 2004년부터 추가되어 더 많은 빈도를 나타낸 것으로 보인다. 2011년에는 키치적 특성이 줄어드는 경향이 나타났는데 유행의 흐름으로 다시 남성성을 지향하는 디자인과 스포티즘의 트렌드가 시작되면서 키치적 특성이 줄어든 것으로 해석된다(그림 1).

남성복에서는 키치적 특성으로 과장성과 선정성이 드러난 작품의 수가 적고 과장적이나 선정적인 특성은 동시에 유희적 성격을 포함하고 있으므로 본 연구에서는 과장성과 선정성을 각각 과장적 유희와 관능적 유희로 분류하였다. 여성복에서는 키치적 특성으로 찾아보기 힘들었던 양성성이 제시되어 키치적 특성 중 부적합



〈그림 1〉 현대 남성복에 나타난 키치특성별 연도별 추이

성으로 분류하였다. 분류된 작품을 분석하여 특성별로 세분화하여 유희성은 과장의 특성이 나타나는 과장적 유희, 팝아트나 동화적인 느낌의 유아적 유희, 선정적인 느낌의 관능적 유희로 분류하였고 부적합성은 착장의 부적합, 성이 혼재된 성의 부적합으로 분류하였다. 풍자성은 일탈과 반항의 느낌을 내는 저항적 풍자와 모조품을 활용하거나 문화를 모방한 모방적 풍자, 그리고 일상의 소재나 폐품 등 싸구려소재를 사용한 통속적 풍자로 나뉘었다.

특성별 빈도를 살펴보면, 유희성 특성의 유아적 유희성이 240점으로 가장 많이 나타났고, 부적합성에서는 착장의 부적합성이 373점, 성의 부적합성이 64점으로 나타났다. 풍자성에서는 저항적 풍자가 120점, 모방적 풍자가 138점, 통속적 풍자가 69점으로 모방적 풍자가 가장 많이 나타나는 경향을 보였다. 전체적으로는 부적합성이 35%로 가장 많이 나타났다(표 2).

디자이너별로 살펴보면, John Galliano가 454점, Comme des Garçons은 182점, Jean Paul Gaultier 173점, Vivienne Westwood는 165점, Alexander McQueen은 83점으로 키치적 특성의 작품이 나타나 John Galliano가 가장 키치적 특성을 지닌 남성복을 발표하고 있음을 알 수 있었다. Alexander McQueen의 작품에서는 부적합성과 풍자성이 각각 33점으로 많이 나타났고 Comme des Garçons의 작품에서는 유희성이 78점으로 가장 많이 나타났다. Jean Paul Gaultier는 부적합성이 129점으로 가장 많이 나타났으며 유희성(28점)과 풍자성(16점)이 나타난 작품의 수와는 확연한 차이를 보였다. 또 Jean Paul Gaultier의 작품에서는 성의 기준을 파괴한 모호하고 양성적인 성의 부적합성이 드러나는 작품이 많았다. John Galliano의 작품에도 풍자성이 많이 나타났으며 다른 계급이나 인종 등의 문화를 따라하는 스타일의 모방적 풍자가 많이 나타났다. Vivienne Westwood는 유희성이 57점, 부적합성 56점, 풍자성 52점의 빈도수를 보였다.

## 1. 유희성

유희성이란 '해방과 자유의 감정, 유희 충동의 발산으로 고전주의적 경향에 힘입어 나타나

며 일상 규칙의 위반, 변형, 모순, 부조화를 통해 보는 이에게 놀라움, 쾌감, 우월감을 느끼게 하여 웃음을 자아내는 특성을 말한다(이경아, 1997). 또 재미와 즐거움을 찾고자하는 인간의 본능적인 반응이며 패션을 통해 나타냄으로써 웃음을 자아내게 한다. 키치로 나타나는 유희성은 지루한 일상을 탈피하고자 하는 욕구의 표출 형태로 왜곡, 과장, 강조, 부조화, 모순으로 인해 우스꽝스러운 모습을 나타내면서 유머러스함과 익살스러운 재미를 보여준다. 또 유치하거나 미숙한 디자인, 어린이와 같은 순수한 감성이나 동화적인 느낌을 패션을 통해 나타내어 즐거움을 준다.

유희성은 기성세대의 고정된 감성으로 볼 때 놀람과 웃음을 자아내게 하는 패션 경향으로, 이러한 흥미위주의 디자인은 특정한 형식에 얽매이지 않으면서 재치감과 극적인 느낌을 가지게 한다. 현대적 키치 패션에서 보여 지는 유희성은 대중의 웃음을 자아내게 하여 기존에 있던 패션의 고정관념을 탈피하면서 전통적 방식에 어긋나는 자유로운 감각과 재치를 표현한다(이연주, 2007).

본 연구의 분석 결과, 남성복에서의 유희성은 형태가 비정상적으로 과장되어 우스꽝스럽게 나타나는 과장적 유희, 유아적이고 팝아트적인 디자인이나 재미있게 표현된 유아적 유희, 성적 부위를 강조하거나 선정적으로 나타나면서 웃

음을 자아내고 유희적으로 표현된 관능적 유희로 나눌 수 있었다.

### 1) 과장적 유희

남성복에서 나타나는 과장은 크기나 형태, 장식이 축적되거나 과장된 형태로 나타나는데, 이는 사람들에게 자신을 돋보이고자 하는 심리가 반영되어 있으며 과장된 느낌으로 하여 재미있는 이미지를 준다. 전체적인 형태의 부풀림이나 특정부위나 장식의 과장으로 비대칭적인 모습을 보여주며 우스꽝스러운 이미지를 표현하거나 보는 이로 하여금 웃음을 자아낸다.

John Galliano의 작품은 전체적인 실루엣이 과장되어 부풀려진 느낌으로 재미있는 이미지를 주었고(그림 2), Vivienne Westwood는 케이프를 과장시킨 형태로 머리 부분을 강조하여 유희적인 느낌을 나타는 케이프를 표현하였다(그림 3). Jean Paul Gaultier의 작품은 부피가 큰 옷에 조끼를 꼭 끼입어 과장된 느낌과 함께 우스꽝스러운 느낌을 주고(그림 4) Alexander McQueen은 깃털 모양의 장식을 축적시켜 과장적 이미지로 인해 동화적 느낌이 나는 유희성을 보여준다(그림 5).

### 2) 유아적 유희

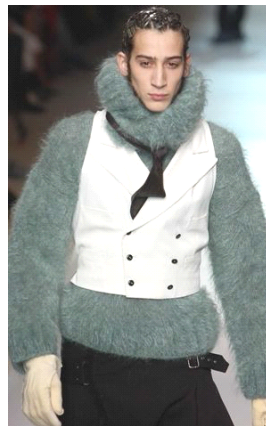
어른들이 자신의 어린 적으로 돌아가고 싶어



<그림 2>  
2005 F/W John Galliano



<그림 3>  
2001 F/W Vivienne Westwood



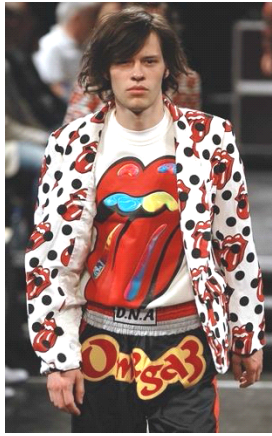
<그림 4>  
2003 F/W Jean Paul Gaultier



<그림 5>  
2006 S/S Alexander McQueen

(출처: <http://www.firstviewkorea.com>)

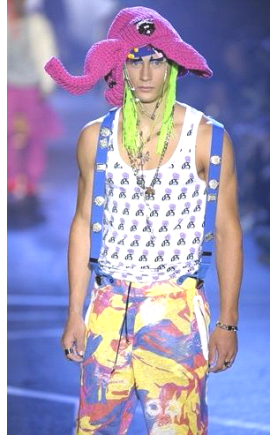




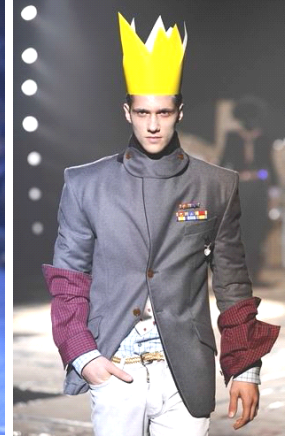
<그림 6>  
2006 S/S Comme des Garçons



<그림 7>  
2010 S/S Alexander McQueen



<그림 8>  
2009 S/S John Galliano



<그림 9>  
2010 F/W Vivienne Westwood

(출처: <http://www.firstviewkorea.com>)

하는 감성이 의복에 표현되어 유아적이고 동화적인 느낌이나 다채로운 색상, 귀여운 모양의 디자인, 재미있는 디자인으로 나타난다. 기존의 방식과 다른 독특한 디테일로 나타나거나 부분적인 액세서리로 장난스럽게 표현하고 동화적인 느낌이나 어린아이 같은 순수함을 표현한다.

남성복에서 나타나는 유아적 유희성은 여성복에서 나타나는 유희성처럼 우아하게 나타났지만 동심의 이미지와 거리가 먼 남성들에게 표현되어 좀 더 우스꽝스럽거나 재미있는 느낌을 자아낸다.

Comme des Garçons의 컬렉션에서는 팝아트적인 느낌을 옷으로 나타내 유아적인 느낌을 잘 표현하였다(그림 6). Alexander McQueen은 옷에 손바닥 모양으로 찍은 것 같은 무늬로 재미있고 신선한 느낌을 주었으며(그림 7), John Galliano는 화려하고 다채로운 색상으로 환상적이고 순수한 느낌으로(그림 8), Vivienne Westwood는 왕관을 씌어 재미있고 유아적인 느낌을 나타낸다(그림 9).

### 3) 관능적 유희

관능적 유희는 인간의 성적인 본능을 표출하고 패션으로 표현함으로써 쾌감과 대리 만족을 느끼고 이로 하여금 즐거움을 느끼게 하는 것으로 성에 대한 억압의 탈출로 인한 유희이다. 키

치에서는 선정적이고 관능적인 행위나 사물을 통해 만족감과 행복감을 느끼고자 한다. 쾌락의 추구가 대중이 선호하는 사물 안에서 에로틱한 형태로 나타나고 이것은 인간의 욕구를 해소하게 된다(김경옥, 1998). 선정적 요소로부터 시작된 유희적 만족이 인간의 정서와 생활에 재미를 더해지게 되며(조아라, 2011) 남성복에서는 남성의 성적부위를 강조하거나 여성의 성적부위를 나타낸 사진, 성에 관한 문구 등으로 선정적인 느낌으로 표현한다. 여성복에서 여성의 신체를 노출하여 선정적인 느낌을 많이 주는 것과 달리 남성복에서는 신체를 강조하거나 노출로 인해 관능적인 디자인으로 반전의 재미를 준다.

Vivienne Westwood는 여성의 신체모양을 노골적으로 프린트하여 디자인한 셔츠로 선정적인 느낌을 유희적으로 표현하였다(그림 10). Alexander McQueen은 기존의 의복을 착용하였지만 남성의 성적 부위를 의복으로 강조하여 관능적인 느낌이며(그림 11) John Galliano 또한 성적인 부위를 강조하고 여성의 속옷을 우스꽝스럽게 착용하여 관능적 유희를 표현하였다(그림 12). John Galliano의 또 다른 작품에서는 이상한 모습의 화장과 속옷이 드러나는 패션으로 성적 부위를 강조시키면서 성적 매력을 표현하고 있다(그림 13).





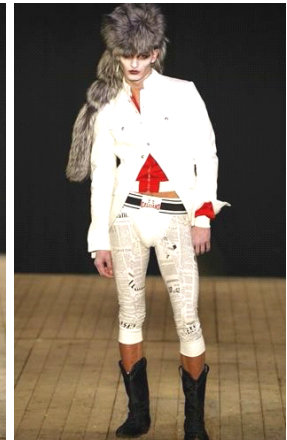
<그림 10>  
2006 F/W Vivienne Westwood



<그림 11>  
2009 F/W Alexander McQueen



<그림 12>  
2004 F/W John Galiano



<그림 13>  
2004 F/W John Galiano

(출처: <http://www.firstviewkorea.com>)

## 2. 부적합성

부적합성이라 함은 원래 가지고 있는 목적에서 벗어나거나, 무질서, 왜곡된 형태의 부적절한 조화, 배열의 오류 등을 말한다. 키치가 상식과 격식에 반대하고 한계가 있는 경제력에서 모조품을 이용해 만족감을 얻으려고 하던 것에서 비롯되었기 때문에 부조화나 싸구려 재료, 원래의 목적에서 벗어난 쓰임새 등 부적합성이 키치패션에서 잘 나타나고 있다. 또 각각의 형태나 디자인, 색채를 보면 키치적이지 않은 것들도 서로간의 결합이나 이런 것들이 배열되어 나타났을 때 부적합한 느낌을 주어 키치적 특성을 보일 수 있다. 의복에서는 신체와 맞지 않는 디자인으로 원래의 디자인을 파괴시키고 조화롭지 않은 어색한 모습으로 나타난다. 또한 기존의 미의 기능을 부정하는 형태의 특성으로 키치의 특성을 잘 표현한다. 남성 패션에 나타난 키치 특성의 부적합성은 의도적인 오류로 인해 착장의 부적합과 성의 혼재로 인한 성의 부적합으로 나눌 수 있다.

### 1) 착장의 부적합

부적합성은 남성복의 키치적 특성으로 많이 나타나고 있는데, 남성복에서는 착장의 부적합은 기존의 착장법을 무시한 디자인이나 본래의

기능을 상실한 디자인, 여러 문화의 혼합과 중복으로 산만한 디자인으로 나타난다. 또 기존의 기능을 무시하고 어울리지 않는 형태로 나타나 어색하고 비현실적인 모습을 보여주고 더 나아가 우스꽝스런 느낌을 느끼게 한다.

John Galiano는 착장오류의 상태로 여성의 보정 속옷을 남성이 양복과 함께 착용하여 어색한 모습을 표현하였으며(그림 14) Alexander McQueen은 얼굴을 가리고 어울리지 않는 모자의 착용, 옷을 다 가리는 망사의 착용으로 부적절한 모습을 표현하고 있다(그림 15). Vivienne Westwood는 양복과 다이아몬드의 전통 패턴과 화려한 색상의 속옷 느낌의 반바지를 착용해 부조화스러움이 나타나며(그림 16), Comme des Garcons의 작품은 겉옷위에 겉옷을 입어 착장방법의 의도적인 오류의 예시를 보여 준다(그림 17).

### 2) 성(性)의 부적합

남성복에서 나타나는 부적합성의 다른 표현으로 성의 부적합성을 들 수 있는데 이는 성 계급의 붕괴로 인해 의복에서 나타나는 성의 역할이 모호해지고 기존의 여성복에서 나타났던 특성들이 남성복에 도입되어 성이 혼재된 느낌이 나타나는 것이다. 이러한 특성은 부적합한 성격으로 키치적 특성으로 나타나며 현대에 남성들이 유행에 민감해지고 패션에 관심을 가지면서



<그림 14>  
2010 F/W John Galliano



<그림 15>  
2007 S/S Alexander McQueen



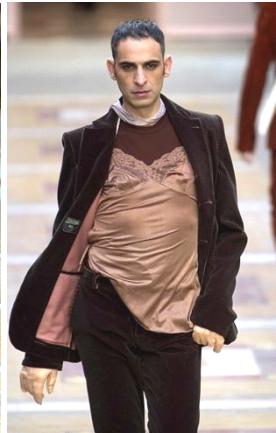
<그림 16>  
2001 S/S Vivienne Westwood



<그림 17>  
2008 S/S Comme des Garçons

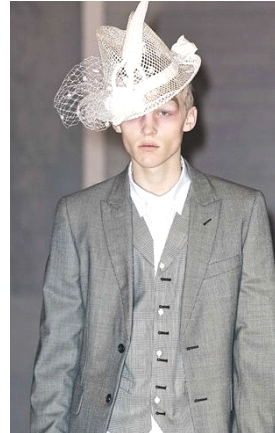


<그림 18> 2001 F/W  
Jean Paul Gaultier

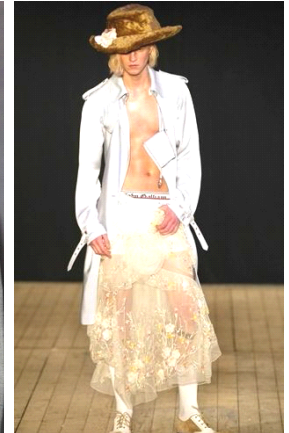


<그림 19> 2001 F/W  
Jean Paul Gaultier

(출처: <http://www.firstviewkorea.com>)



<그림 20> 2009 F/W  
Comme des Garçons



<그림 21> 2004 F/W  
John Galliano

많이 나타나는 경향이다. 또 ‘메트로 섹슈얼’같이 남성들도 여성처럼 자신을 꾸미고 드러내길 원하면서 여성적, 중성적 이미지의 남성들이 증가함에 따라 기존의 미의 개념이 변화되고 있음이다. 이러한 영향으로 현대에는 과거보다 남성들의 의복에서 여성적인 느낌의 디자인이 많이 나타나며 증가하고 있는 추세이다.

남성복에서 나타나는 성의 부적합성은 여성복에서 많이 쓰였던 레이스 문양이나 장식, 화려한 색깔의 디자인, 여성의 실루엣을 강조하는 디자인, 스커트나 여성의 속옷 등 남성이 여성

복을 착용한 경우로 중성적인 느낌을 나타낸다. Jean Paul Gaultier는 남성이 여성의 속옷을 착용하여 성적으로 부적합하고 부적절한 모습을 나타내었으며(그림 18, 19) John Galliano와 Comme des Garçons의 작품에서는 여성적인 디테일이 남성복과 혼합되어 성의 구별이 모호한 양성적인 느낌을 자아낸다(그림 20, 21).

### 3. 풍자성

풍자성은 일상적인 사회에서 일탈이나 저항



을 원하고 모조품을 활용해 기존의 체계를 벗어나고자 하는 성향에서 나온 키치적 특성이다. 풍자성은 어떤 대상의 수용과정에서 수용자의 태도가 반영된 것으로, 비평적 의미를 내포하고 있지만 일반적으로 어떤 맥락에 의해 결정되는 현상을 날카로운 비판보다는 웃음으로 유도하는 건강함을 가진다. 현대인의 상대적 빈곤함이나 불신감은 풍자된 사물의 소비를 통해 해소되고 변화와 개혁의 의미가 강한 풍자성은 키치적 표현에서 일탈, 저항, 모조품 활용 등의 특징을 보인다. 일탈과 저항미는 기존의 가치체계와 미적 질서를 벗어나 변화를 추구하는데, 파괴적이고 공격적인 성향이 반영되며 괴기스럽거나 이질적인 오브제를 이용하여 암행의 의미를 부여하기도 한다(이은정, 2004). 남성복에서의 풍자성은 파괴적이고 저항적인 느낌이 나타나는 저항적 풍자, 다른 문화를 모방하여 풍자적으로 표현한 모방적 풍자, 싸구려 소재로 디자인하거나 여러 가지 오브제를 무질서하게 표현한 통속적 풍자로 나눌 수 있다.

1) 저항적 풍자

개혁하고자 하는 세대들이 의복을 통해 자신들의 욕구를 표현함으로써 나타나는 저항적 풍자는 일탈과 저항의 느낌을 준다. 이는 히피나 펑크 등 하위문화의 패션에서도 잘 나타난다.

사회에 대한 반항의 메시지를 전달하고 현상을 비판하고 풍자하며 인간의 감정을 의복을 통해 표현한다. 남성복에서 나타나는 저항적 풍자는 어두운 분위기를 풍기며 무섭거나 괴기스러운 디자인으로 표현된다.

Jean Paul Gaultier의 작품은 마스크와 무서운 화장을 통해 괴기스러운 분위기로 저항적이고 반항적인 느낌을 나타내고(그림 22) Comme des Garçons의 작품은 무서운 해골의 모양을 프린트한 디자인으로 이를 통해 사회적 반항을 나타내며 풍자하고 있다(그림 23). Alexander McQueen의 작품 또한 복면을 착용하여 저항적이고 무서운 느낌을 자아낸다(그림 24). John Galliano는 십자가를 액세서리로 사용함으로써 종교에 대해 반항적이고 풍자적인 성향을 표현하였다(그림 25).

2) 모방적 풍자

키치는 상류층만이 누리는 문화나 고급예술품 등을 따라하려고 하류계층들이 이를 모방하면서 대리만족을 얻고자 하여 나타난 것으로 모방성은 키치의 특성으로 나타난다. 부의 불균형이나 물질주의 속에 인간의 빈곤이나 사회를 향한 불만을 풍자된 사물의 소비를 통해 해소하며 나타나는 모방적 풍자는 과거의 복식이나 국가, 인종, 종교, 관습 등 다른 문화나 계급의 복식을



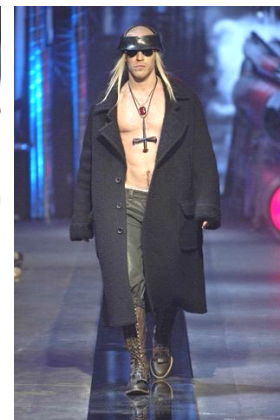
<그림 22> 2003 S/S  
Jean Paul Gaultier



<그림 23> 2011 S/S  
Comme des Garçons



<그림 24> 2007 F/W  
Alexander McQueen



<그림 25> 2006 F/W  
John Galliano

(출처: <http://www.firstviewkorea.com>)



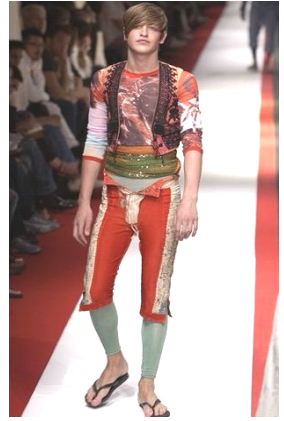
<그림 26>  
2010 F/W Vivienne westwood



<그림 27>  
2005 S/S John Galliano  
(출처: <http://www.firstviewkorea.com>)



<그림 28>  
2007 F/W Comme des Garcons



<그림 29>  
2003 S/S Jean Paul Gaultier

흥내 내어 새로운 멋으로 표현하여 나타내는 특성으로 진짜가 아닌 가짜로 나타난다. 이는 친박한 느낌을 주기도 하고 새로운 패션으로 탄생하기도 한다. 또 다른 것을 모방하여 풍자함으로써 대리만족을 느끼고 즐거움을 제공한다.

남성복에서 나타나는 모방적 풍자성은 여성복에서 보다 다른 문화나 인종의 복식을 따라하는 디자인이 많이 나타나는 경향을 보였다. 특히 John Galliano의 작품에서 모방적 풍자성이 많이 나타났다. Vivienne westwood의 작품은 영국의 켈트 문화의 복식을 모방한 디자인이며(그림

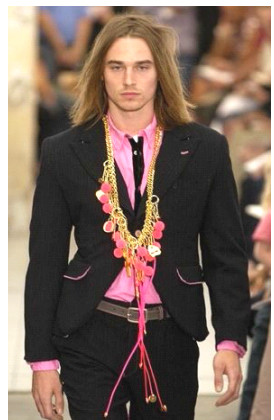
26), John Galliano의 작품을 보면 각각 인디언과 해적을 흉내낸 복장으로 재미를 주면서 풍자하고 있다(그림 27). Comme des Garcons과 Jean Paul Gaultier의 작품은 각각 동양의 복식을 모방하여 이국적인 느낌을 표현하였다(그림 28, 29).

### 3) 통속적 풍자

키치의 특성을 나타내는 요소 중 하나가 소재의 표현으로 저속함을 나타내기 위하여 여러 가지 소재를 활용하여 나타낸다. 키치패션은 비에



<그림 30>  
2009 S/S John Galliano



<그림 31>  
2005 S/S Comme des Garcons





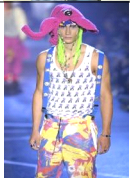

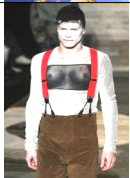
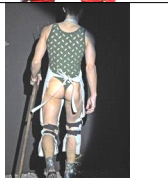


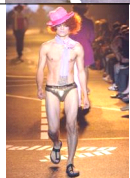


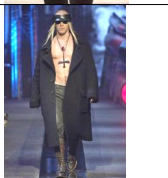
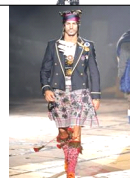
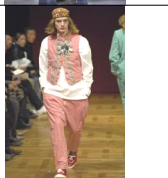
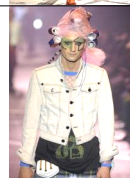

<그림 32>  
2008 S/S John Galliano



<그림 33>  
2007 F/W Alexander McQueen

(출처: <http://www.firstviewkorea.com>)

<표 3> 현대 남성패션에 나타난 키치 특성

유형	특성	사례	
유희성	과장된 느낌으로 하여 재미있는 이미지, 전체적인 형태의 부풀림이나 특정부위나 장식의 과장으로 우스꽝스러운 이미지를 표현.		
	유아적이고 동화적인 느낌이나 다채로운 색상, 재미있는 디자인 액세서리로 장난스럽게 표현, 동화적인 느낌이나 어린이와 같은 순수함을 표현.		
	성에 대한 억압의 탈출로 인한 유희. 선정적이고 관능적인 행위나 사물을 통해 만족감과 행복감을 느끼고자 함. 남성의 성적부위를 강조, 관능적인 디자인.		
부적합성	일상에서 탈피하고자 본래의 목적에서 벗어나 기존의 미의 기능 부정. 비정상적인 모습을 띄는 특성. 어색한 모습. 기존의 착장법을 무시한 디자인이나 본래의 기능을 상실한 디자인.		
	고정관념에서 탈피하고자 하는 욕구. 여성복에서 많이 쓰였던 레이스 문양이나 장식, 화려한 색깔의 디자인, 여성의 실루엣을 강조, 치마나 여성속옷 등 여성복을 착용.		
풍자성	개혁하고자 하는 세대들이 의복을 통해 자신들의 욕구를 표현, 일탈과 저항의 느낌. 하위문화 패션, 무섭거나 괴기스러운 디자인.		
	과거의 복식, 인종, 관습 등 다른 문화나 계급의 복식을 모방하여 대리만족을 얻으려 함. 새로운 멋으로 표현.		
	싸구려 소재, 폐품 등을 이용, 이질적인 오브제를 무질서하게 매치하여 저속하고 값싼 이미지로 표현하여 풍자함.		



술적인 일상용품을 의복에 활용하여 새로운 미적 가치를 부여한다(조아라, 2011). 통속적 풍자는 싸구려소재 등을 이용하여 저속하고 값싼 이미지로 표현된다. 의복으로 잘 사용하지 않는 플라스틱, 깡통, 밧줄, 종이 등 일상에서 구할 수 있는 소재로 표현하거나 이질적인 오브제를 무질서 하게 표현하여 조잡하고 산만하게 나타난다. 이는 신선한 느낌을 주기도 하고 새로운 스타일로 창조되기도 한다. 저렴한 재료로 친박한 이미지를 주는 동시에 사회에 대한 풍자하고 이를 통해 대리만족을 느낀다.

John Galliano의 작품은 깡통으로 머리를 장식해 풍자하였고 이는 싸구려의 느낌을 준다(그림 30). Comme des Garçons의 작품 또한 값이 싼 느낌이 나는 스티로폼과 금속으로 만들어진 액세서리를 착용하여 옷과 맞지 않는 듯한 저급한 느낌을 준다(그림 31). John Galliano는 이질적인 오브제를 복잡하게 매치하여 괴기스럽고 산만하면서 새로운 디자인으로 신선한 느낌을 준다(그림 32). Alexander McQueen은 서로 어울리지 않는 이질적 소재들로 저급한 분위기를 연출하였으며, John Galliano는 비닐소재를 이용해 코트를 디자인하여 저급한 넥타이와 같이 코디네이션하여 키치적인 저급함을 표현하였다(그림 33). 현대 남성 패션에 나타난 키치적 특성을 정리하면 다음 <표 3>과 같다.

#### IV. 요약 및 결론

과거 모방예술에서 시작한 키치는 회화, 건축, 패션 등 여러 분야에 영향을 끼쳐왔으며 단순히 진품을 모방한 모조품이나 싸구려가 아닌 하나의 예술로 자리 잡아 독특한 특성을 지니고 발전해왔다. 키치 패션은 불안하고 고독한 현대인들의 심리를 반영해 하나의 문화로 개성표현의 수단이 되었고 좀 더 우아하게 표현되고 있으며 패션으로서의 미적 가치가 높아지고 있다.

본 연구를 통하여 현대 남성복의 특성은 남성성의 해방으로 인해 여성적인 성향이 나타나 키치적 특성으로 표현되고 있으며, 착장이나 배열의 오류로 나타나는 부적합성이 가장 많이 나타

난 것을 알 수 있었다. 또 여성복에서와 달리 과장성이나 선정성이 드러나는 작품이 많이 나타나지 않았으며 이는 유희적 성격을 동시에 포함하고 있으므로 유희성으로 분류할 수 있었다. 현대 남성복에 나타난 키치적 특성은 유희성, 부적합성, 풍자성으로 분류되었으며, 결과를 정리하면 다음과 같다.

첫째, 남성복에서의 키치적 유희성은 과장적 유희, 유아적 유희, 관능적 유희로 분류되었다. 남성복에서 나타나는 과장은 크기나 형태, 장식이 과장된 형태로 나타나 우스꽝스러운 이미지를 주어 유희적인 특성을 가지므로 과장적 유희로 분류하였다. 여성복과 달리 남성복에서는 관능성이 유희적으로 많이 나타났고 신체의 노출이나 성적 부위를 강조하여 반전의 재미를 주며 유머러스한 디자인으로 많이 나타났다. 남성복에서는 선정적인 느낌보다는 반전의 스타일로 웃음을 불러일으키는 관능적인 느낌으로 나타났다. 관능적 유희는 성적 본능과 욕구를 드러내는 것으로 선정적인 것을 통해 쾌감과 대리만족을 느끼므로 유희적인 성격으로 분류되었다. 남성복에서 유아적 유희의 키치적 특성은 순수한 동심의 이미지를 우스꽝스럽게 혹은 재미있게 표현하거나 팝아트 디자인으로 경쾌하고 밝은 느낌으로 주로 표현되고 있다.

둘째, 남성복에서 나타나는 키치적 부적합성은 가장 많이 나타난 특성이다. 의도적으로 신체나 착장에 어긋나게 디자인하여 본 기능을 무시한 착장의 부적합성은 남성복으로 대표되는 테일러드 재킷에 반반지 속옷 등과 매치하여 의외성을 연출하고 있었다. 남성복에서는 키치적 특성의 부적합성으로 여성복과 달리 양성성이 나타나 이는 의복에서의 성역할이 모호해지면서 나타나는 성향으로 해석된다. 성의 부적합성이 나타나는 디자인은 남성들의 여성화, 양성화 경향이 증가하면서 자유로운 복장 개념으로 점점 늘고 있는 추세이기도 하다.

셋째, 키치적 특성의 풍자성은 일상적인 사회에서 일탈이나 저항을 원하고 모조품을 활용해 기존의 체계를 벗어나고자 하는 성향에서 나온 특성으로 남성복에서는 저항적 풍자, 모방적 풍자, 통속적 풍자로 나눌 수 있었다. 남성복에서 나타나는 저항적 풍자는 어두운 분위기를 풍기



며 무섭거나 피기스러운 디자인으로 표현된다. 모방적 풍자는 다른 문화나 인종 등을 모방하여 나타나는 것으로 부의 불균형이나 물질주의 속에서 사회를 향한 불만을 표출하고 풍자하면서 대리만족을 느끼고자하는 것이다. 통속적 풍자는 싸구려 재료, 폐품(종이, 알루미늄 캔 등)류 등을 소재로 하여 틀에 얽매이지 않고자 하는 자유로운 감성을 표현하고자 하며 이질적인 오브제, 일상에서 구할 수 있는 소재를 이용해 매치함으로써 복잡하고 산만하게 나타나기도 한다. 이러한 것들은 기존의 형식을 부정하고 새로운 미의 규범을 형성하며 충격적이면서도 신선한 느낌으로 표현되고 있었다.

현대사회에서 성에 대한 인식은 대중매체의 급격한 발달과 정보화 시대 속에서 변화하고 자유로워지고 있다. 유행에 민감하고 개성 표현의 중요성이 증가하고 있는 최근 키치 패션은 예술과 의복의 혼합으로써 미적가치가 높이 평가되고 있다. 키치패션은 현대인들은 감성과 개성을 자유롭게 표현할 수 있고 자신만의 독특한 스타일을 만들어 내기에 자유롭고 적합한 디자인 발상의 방향이 될 수 있다. 특히, 남성 패션이 다양해지고 자유롭게 변화되면서 기존의 틀에서 벗어나고자 하는 남성들의 자유로운 감성과 본능, 표현 욕구를 표현하기에 적합한 방향성을 제시 할 수 있다. 이에 키치패션에 대해 더 많은 연구와 분석이 필요하다고 사료되며, 본 연구가 남성복에서 보다 창의적이고 새로운 디자인 개발에 도움이 되는 자료가 되길 기대한다.

## 참고문헌

- 김경옥. (1998). *현대 패션에 표현된 키치(kitsch) 연구*. 경희대학교 대학원 박사학위논문.
- 김도영. (2001). *키치가 현대 패션디자인에 미친 영향에 대한 고찰*. 한양대학교 대학원 석사학위논문.
- 김수영. (2014). 현대 패션 액세서리에 나타난 키치(Kitsch)특성. *복식*, 64(6), 102-119.
- 김영인 외. (2006). *Look*, 패션을 보는 아홉가지 시선, 교문사.
- 김정숙. (1996). *키치패션의 미적 가치에 대한 연구*. 서울대학교 대학원 석사학위논문.
- 박경화. (2003). *키치패션의 조형미 연구*. 홍익대학교 대학원 석사학위논문.
- 이경아. (1997). *현대 패션에 나타난 유희성에 관한 연구*. 홍익대학교 대학원 석사학위논문.
- 이은정. (2004). *현대 헤어디자인에 표현된 키치 특성에 관한 연구*. 조선대학교 대학원 석사학위논문.
- 이언주. (2007). *키치(Kitsch)의 미적 특성을 응용한 패션스타일링 연구*. 이화여자대학교 디자인대학원 석사학위논문.
- 정홍숙, 김은하. (2002). 키치패션에 관한 연구: 유희적 키치와 모방적 키치를 중심으로. *중앙대학교 생활과학논집*, 15, 1-10.
- 정홍숙. (1999). *복식문화사*. 서울: 교문사.
- 전용옥, 이은숙. (2000). 키치패션의 사회문화적 해석에 관한 연구. *한국디자인문화학회지*, 6(1), 169-184.
- 조아라. (2011). *21세기 키치에 관한 연구*. 건국대학교 대학원 석사학위논문.
- Abraham Mole. (1998). *키치란 무엇인가*. 엄광현 역, 서울: 시각과 언어.
- M. Calinescu. (1998). *모더니티의 다섯 얼굴*. 서울: 시각과 언어.
- Alexander McQueen 컬렉션. 자료검색일 2013, 10. 14, 자료출처 <http://www.firstviewkorea.com/collection/>
- Comme des Garçons 컬렉션. 자료검색일 2013, 10. 14, 자료출처 <http://www.firstviewkorea.com/collection/>
- Jean Paul Gaultier 컬렉션. 자료검색일 2013, 10. 14, 자료출처 <http://www.firstviewkorea.com/collection/>
- John Galliano 컬렉션. 자료검색일 2013, 10. 14, 자료출처 <http://www.firstviewkorea.com/collection/>
- Vivienne Westwood 컬렉션. 자료검색일 2013, 10. 14, 자료출처 <http://www.firstviewkorea.com/collection/>