

이족의 전통복식과 문양

이 목 결 · 조 진 숙**

가천대학교 패션디자인학과 석사 · 가천대학교 패션디자인학과 교수**

The Yi tribe's Traditional Costume and Pattern

Mok-Gyel Lee · Jean-Suk Cho**

M.A., Dept. of Fashion Design, Gachon University

Prof., Dept. of Fashion Design, Gachon University**

(2015. 3. 3. 접수; 2015. 5. 18. 수정; 2015. 5. 21. 채택)

Abstract

The modern trend in costumes, influenced by postmodernism, is to use of various patterns and images borrowed from diverse cultures of many ethnic groups. The Yi tribe studied in this paper is minor ethnic group in China, whose traditional costume is very splendid and modern. In addition, its embroidery or appliqué pattern have a high artistic value in that its shapes are diverse, splendid and each one has its own peculiar elegance. As for the research method, I examined the Yi tribe's history, culture, traditional costumes and patterns through related books, research papers and inter web sites. As for the result, the Yi tribe's costumes consisted of a jacket, trousers or a skirt, an apron and a belt. Although the favorite color of the costume is black color, there are splendid embroidery or appliqué decorations with the colors of red, yellow, green and purple on the chest or shoulder part of a jacket, the adjusting lines, cuffs or a part of a trousers and aprons. Patterns in their traditional clothing also show details that depict traditional cultural ideas that have long been formed in various fields, such as aesthetics, religion, philosophy, and customs. Moreover, most patterns displayed in their traditional clothing contain nature motifs and represent unique and beautiful designs; some patterns are even reminiscent of abstract paintings by modern artists. In conclusion, the traditional patterns of Chinese ethnic minorities reflect the values and notions of these races as well as decorative magnificence and a unique spiritual image. In other words, traditional patterns indicate the spiritual depth or symbolic stories beyond mere formative beauty.

Key Words: Yi tribe(이족), Traditional costume(전통복식), Traditional pattern(전통문양)

I. 서론

20세기 후반에 등장한 포스트모더니즘의 영향으로 현대사회는 타 문화권에 대한 긍정적인 수용방식을 갖게 되었고, 여러 국제적인 상황에

처하면서 민족적 정체성에 대해 관심을 갖게 되었다(권태순, 1994). 세계화로 인한 서구중심의 획일적인 문화, 예술, 사고에 대한 반작용으로 제 3세계의 문화에 대한 관심과 호기심이 증가하고 있는 것이다. 최근 세계 유명디자이너들의

Corresponding author ; Jean-Suk Cho

Tel. +82-31-750-5948, Fax. +82-31-750-5954

E-mail : bich201@naver.com

작품이 실려 있는 컬렉션잡지(COLLECTION, 동아TV: 서울)를 살펴보면, 여러 나라의 에스닉한 요소들이 패션에 많이 반영되고 있음을 알 수 있다. 이러한 세계전반의 흐름에 따라 본 연구는 중국의 소수민족인 이족을 대상으로 그들의 전통복식과 문양을 연구하고자 한다.

중국은 한족과 55개의 소수민족으로 이루어진 다민족 국가이다. 그 중 소수민족은 중국전체인구의 8.4% 정도이지만 분포지역은 매우 넓어 중국대륙 총면적의 64%를 차지하고 있다. 소수민족의 복식은 그 양식이 다양하고 저마다 색다른 품격과 예술적 가치를 지니고 있으며 인류 문화사의 살아있는 화석같이 가치가 높다는 점에서 중국 전체 복식문화의 중요한 부분을 차지하고 있다(김희섭, 2009). 이러한 소수민족 중에서 이족은 7번째로 인구가 많은 민족이며 역사가 유구하고 넓은 지역에 걸쳐서 분포하고 있다.

이족의 전통복식을 살펴보면, 그 형태가 매우 다채롭고 화려하며 오랜 세월 동안 생활, 풍습, 종교, 미적 감각을 통해서 형성된 전통문화를 잘 보여주고 있다. 이족의 전통복식에 나타난 문양들은 대부분 자연에서 온 것으로 형태가 독창적이고 심지어 어떤 문양들은 매우 현대적이기까지 하다. 일반적으로 문양은 언어나 문자와 마찬가지로 그 민족이 살아온 환경에 따라 고유한 형태를 지니기 마련이며 나름대로의 독특한 성격을 나타내고 있다(임영주, 2001). 따라서 전통문양 속에는 그 민족의 정서나 의식이 스며있어서, 외적인 아름다움 뿐 아니라 고유한 내면의 이미지를 간직하고 있다.

국내의 중국 소수민족 복식에 관한 기존연구 현황을 살펴보면, 김연정(1994)의 ‘중국내 묘족(苗族)복식에 관한 연구’, 부애진, 홍정민(1998)의 ‘중국내 묘족의 직물에 나타난 기법과 문양 고찰’, 김영신(2001)의 ‘중국 귀주성 묘족 여자복식의 자수문양에 관한 연구’, 김희섭(2009)의 ‘중국 묘족복식에 나타난 문양 연구’ 그리고 종화림 조진숙(2009)의 ‘요족(瑶族)의 전통복식과 문양’ 등 묘족과 요족에 관한 연구가 몇 편 있는 것으로 미비한 편이며 더욱이 이족에 관한 연구는 전무하다. 따라서 이족의 전통복식과 문양에 관한 연구는 현대패션의 트렌드에 자연미, 정신적인 미, 에스닉한 민속풍이 대두되고 있는 현

시점에 비추어 볼 때, 다양하게 활용할 수 있는 문화적인 디자인 소스를 발굴한다는 점에서 매우 의미가 있는 일이라 사료된다.

연구방법은 이족과 관련된 문헌, 인터넷, 선행연구 등을 통하여 이족의 역사와 문화, 이족의 전통복식과 문양에 대하여 고찰하고자 한다.

이러한 연구결과가 창의적 디자인의 추구를 위해 노력하는 많은 디자이너들에게 디자인 모티브로서 좋은 기초자료가 되었으면 한다.

II. 이족(彝族)의 역사와 문화

2000년에 실시된 중국 인구센서스(人口普查)에 의하면 이족은 인구가 약 777만으로 중국의 소수민족인 장족(壮族), 만주족(满族), 회족(回族), 묘족(苗族), 위구르족(维吾尔族), 토가족(土家族) 다음으로 7번째로 인구가 많은 소수민족이다. 주요 분포지역은 운남성(云南省), 사천성(四川省), 귀주성(贵州省), 광서장족자치구(广西壮族自治区)의 일부지역 및 기타 여러 성시구(省市區)에 살고 있다(그림 1).

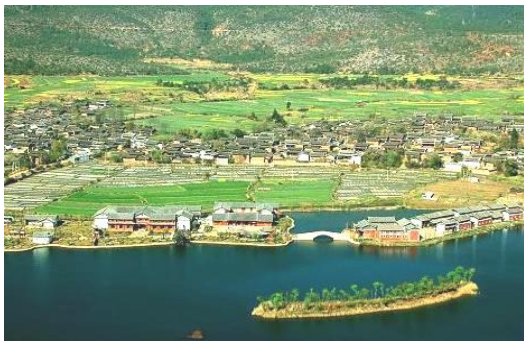


<그림 1> 이족의 거주 지역
(출처: <http://blog.daum.net/shkang47/15304889>)

이족은 원래 고대의 강인(羌人)이 남하하여 서남지역의 토박이 부족과 서로 다투고 경쟁해 나가면서 한편으로는 끊임없이 융합하여 형성된 민족이다. 원래 이족은 夷族이라는 명칭이었는데 청나라 시절에 한족이 아닌 만주인을 이

(夷:오랑캐)라고 부르기 때문에 그 호칭을 싫어해서 소리가 동음인 彝라는 글자로 교체하였다(위키백과, 2013). 수당(隋唐) 이래로 이족의 조상들은 오랫동안 변화와 발전을 거듭하면서 그 활동범위를 점차 넓혀서 오늘날 운남(云南), 사천(四川), 귀주(贵州)의 3성(省)과 광서(广西)의 일부분까지 이족의 핵심 거주지역이 되었다(百度백과, 2013).

이족의 자연환경은 산, 평야, 강 등으로 이루어져있다(그림 2). 주요 경제 산업은 농업으로 주로 옥수수, 메밀, 감자, 밀, 벼, 보리, 귀리 등이 있다. 고원지역에서는 목초가 풍부해서 목축업이 발달하여 주로 소, 말, 돼지, 양 등을 기른다. 그 밖에 사냥, 약재와 목이버섯의 채집 등이 있다.



<그림 2> 이족의 자연환경
(출처: <http://www.9tour.cn/>)

고대에 이족은 ‘로로(羅羅)’라고 불렸다. ‘로’는 ‘호랑이’라는 뜻으로 지금도 운남(云南)에서는 사람들이 호랑이 복장을 하고 춤을 추는 축제가 있다(罗国蕊, 2009).

전설에 의하면, 호랑이신은 해와 달을 비롯한 세상만물을 창조한 후, 인간을 창조하였다. 호랑이신은 눈을 한 주먹 움켜쥐고 세상에 뿌려서 인간을 만들었다. 첫 번째 뿌린 눈이 변해서 된 인간들은 다리가 하나밖에 없고 키도 아주 작아서 혼자 길을 걷지 못했기 때문에 두 사람이 서로 받쳐줘야 다닐 수 있었다. 진흙과 모래를 먹던 그들은 달빛이 비치면 살았지만 햇빛에는 약해서 말라서 죽어버렸다. 두 번째 뿌린 눈은 키가 엄청나게 큰 인간들로 변했다. 그들은 산의

열매를 따먹으며 동굴 속에 살았는데 하늘에 아홉 개의 태양과 달이 나타나자 말라서 죽어버렸다. 마침내 호랑이신은 세 번째 눈을 뿌렸고, 그것은 눈이 세로로 달린 직목인(直目人)이 되었다. 호랑이신은 불도 만들어주었고 곡식의 씨앗도 내려주었지만 이들은 게으름을 피우며 밤낮으로 논에서 잠만 자고 먹기만 했다. 게다가 곡식을 함부로 다루어 먹을 양식으로 독을 만들기도 했고 메밀가루로 담장을 쌓기도 했다. 이렇게 곡식을 함부로 다루는 직목인들의 마음씨가 착하지 않기 때문에 호랑이신은 다시 새로운 인간들을 만들고자 했다. 그래서 호랑이신은 직목인들 중에서 착한 남매만 남기고 홍수를 일으켜서 세상의 모든 직목인들을 사라지게 한 후, 조롱박 속에 숨은 남매를 찾아내어 둘이 혼인하도록 지시하였다. 그러나 그들은 “우리는 남매인데 어찌 혼인하겠어요?”라며 호랑이신의 뜻을 거부했다. 호랑이신은 그들에게 산 위에서 멧돌을 굴려서 그것이 산기슭에서 합쳐지면 혼인하라고 지시하였고 이에 따라 그들은 멧돌을 굴렸다. 산 아래에서 멧돌이 합쳐졌지만 남매는 “멧돌은 멧돌일 뿐이에요.”라며 끝까지 혼인을 거부하였다. 그러나 어쩌나 인간은 또 태어나야 하는 것을. 결국 강가로 간 오빠는 상류에서 목욕을 하고, 누이는 하류에서 그 물을 마시고 마침내 이족의 시조이자 새로운 인간인 횡목인(橫木人)이 탄생하였다(www.guoxue.com, 2013). 이처럼 호랑이는 이족에게 있어서 세상을 창조한 신이며, 토렘으로서 절대적인 위력을 가진 존재이다(그림 3). 따라서 이족은 호랑이의 세상창조 행위를 모방하고, 벽사행위를 함으로써 새로운 시간을 창조해 낼 수 있다고 믿는다. 매년 음력 1월 8일에서 15일까지 신에 의해 선택된 사람들은 호랑이로 분장하고 호랑이가 자연과 농경을 창조한 행위를 재현한다. 호랑이춤을 추는 마지막 날에는 호랑이가 알을 부화하는 장면을 희극적으로 표현함으로써 새로운 시간이 탄생하였음을 상징적으로 보여준다(그림 4). 축제의 마지막 날에 호랑이로 분장한 사람들은 각 가정을 돌면서 벽사행위를 함으로써 마을의 재앙을 몰아낸다고 믿는다. 이때 호랑이 고기로 상징되는 돼지고기를 마을사람들이 나눠 먹음으로써 우주를 창조한 호랑이신의 기운을 마을 사람들 개



<그림 3> 호랑이신

(출처: <http://www.guoxue.com/zibu/zhajia/sanhaijin/shjml.htm>)



<그림 4> 이족의 호랑이 춤

(출처: <http://baike.baidu.com/view/2731.htm>)

개인의 몸에 스며들도록 한다.

이와 같이 이족은 매년 새해 초에 호랑이 축제를 거행함으로써 현재 시간을 우주가 탄생하던 시점의 신성한 시간으로 되돌려 희망 찬 새해를 맞이할 수 있다고 믿는 것이다(罗国蕊, 2009).

이족의 명절은 호랑이 축제 외에 시월년(十月年), 햇불제(火把節) 기우제(祈雨節)등을 중심으로 많이 있다. 시월년은 10월 상순에 길일을 택하고 5-6일정도 진행하며 돼지와 양을 잡는데 부자들은 소를 잡는다, 그때가 되면 화려하게 차려입고 연회를 베풀어야 하며, 친구들을 방문하고, 축하하는 의미로 입을 맞추기도 하고, 서로 선물을 증정한다. 제사 후에는 윗사람, 아랫사람을 구분하지 않고 모두가 바닥에 앉아 식사를 하고 고기를 먹는 일종의 대규모 집회이다.

손님을 맞이하는 풍습으로 민간에서는 양, 소, 닭을 잡는데, 손님의 신분이나 친한 정도에 따라 소, 양, 돼지, 닭 등으로 접대한다. 가축을 잡기 전에는 살아있는 가축을 손님에게 직접 보여준 후 도살하는데 이것은 손님에 대한 존경을 표하는 것이다(百度백과, 2013).

III. 이족(彝族)의 전통복식과 문양

1. 이족의 전통복식

이족은 역사적으로 종족관념이 깊고, 지계(支系)가 많으며, 자연환경이 산, 평야, 강 등으로

이루어져 있기 때문에 복잡하다. 따라서 지역별로 산업유형이 다르고, 다른 민족과의 교류정도에 따라 복식의 형태나 소재, 액세서리, 문양 등이 다른 특징을 이루고 있다. 즉, 지역에 따라 다른 민족과의 교류가 적은 지역은 복식에 전통적인 특징이 강하게 나타나고 교류가 많은 지역은 다른 민족의 영향을 받은 것이 반영된다. 그러나 공통적인 것은 이족이 호랑이를 숭배하고 검정색을 선호하며, 불을 존경하고, 무(武)를 숭상한다는 것이다(www.huaxia.com, 2013). 본 연구자는 2014년 1월에 곤명에 있는 운남민족박물관을 직접 방문하여 이족의 다양한 복식들을 직접 관찰하였다. 이족의 복식은 지역적 특징과 언어 분포 상황을 참고로 하여 양산(凉山), 오몽산(乌蒙山), 홍하(红河), 진동남(滇东南), 진서(滇西), 초웅(楚雄) 등 6개의 유형으로 분류하였다(钟仕民, 周文林, 2008). 이를 살펴보면 다음과 같다.

1) 양산(凉山)형 복식

양산은 1954년 민주개혁이 있는 후에도 오랫동안 노예제도를 유지하고 있었기 때문에 사회발전이 매우 느렸다. 따라서 양산형 복식은 고유의 전통문화를 비교적 많이 보유하고 있는 편이라 이족복식 중에서도 가장 대표성을 띠다고 할 수 있다(民族概况, 2010).

양산형 복식은 주로 사천성(四川省) 양산 이족자치주와 인접해있는 각 현 및 운남성(雲南省) 금사강(金沙江)지역에서 널리 착용되고 있



<그림 5> 미고식 젊은 여성복식
(출처: 중국이족복식(2008), p.28)



<그림 6> 미고식 중장년 여성복식
(출처: 중국이족복식(2008), p.35)



<그림 7> 미고식의 망토
(출처: 중국이족복식(2008), p.40)

다. 양산형 복식은 미고식(美姑式), 희덕식(喜德式)과 포타식(布拖式)이 있다. 이러한 분류기준은 남자 바짓단의 넓이와 관련이 있는데 미고식은 남자복식의 바짓단이 넓은 대자 바짓단 지역, 희덕식은 중자 바짓단 지역, 포타식은 소자 바짓단 지역에서 착용되고 있다.

미고식의 여성복식은 상의와 주름치마로 구성되어있다. 상의의 경우, 앞은 짧고 뒤는 길며, 소매 길이도 짧다. 상의의 여밈은 우임(右任)이며, 목 부분에는 단령(團領)이 있다. 소매단과 목둘레, 그리고 앞여밈을 거쳐 밑단에 이르기까지 색색의 천을 줄무늬처럼 화려하게 장식하였으며, 양각(洋角)문양을 목둘레, 밑단, 소매 단에 장식하여 화려함을 더욱 강조하였다. 양각문양을 표현하는 방법은 천을 오려서 바느질로 옷에 고정시키는 애플리케 기법을 사용하였다. 이족이 의복에 문양을 장식하는 방법은 주로 자수나 애플리케 등의 기법을 사용하였다. 옷의 재료인 옷감은 직접 짜서 염색한 모직물, 마직물이 주를 이루었다. 의복의 색상은 주로 검정, 빨강, 노랑 등과 같은 선명한 색상을 좋아하였으며, 검정 바탕에 노랑, 빨강 등과 같은 화려한 색상의 천으로 줄무늬나 양각문양 등 다양한 문양을 장식한 미고식의 여성복식은 매우 화려하다. 주름치마의 길이는 발등까지이며 주름의 형태는 아코디언 플리츠이다. 치마는 연령에 따라 다소 다르다. 성인여성의 주름치마는 삼단으로 되어 있는데 제일 윗부분은 허리부분, 가운데 부분은

통 모양이며, 제일 아랫단 부분은 많은 주름으로 구성되어 있다. 주름치마의 길이는 거의 1미터이며, 치맛단 주름의 수는 백 개가 넘고 그 둘레는 2미터나 된다. 이러한 성인여성의 주름치마는 주로 검정색과 흰색 바탕에 빨강, 주황, 노랑, 초록 등의 화려한 색상이 배색되어있다(그림 5). 그러나 중·노년의 주름치마는 흰색 바탕에 검은색의 배색 등으로 젊은 여성에 비해 소박하다(그림 6). 어린이의 주름치마는 성인과 달리 두 단으로 되어 있으며 어린이가 자라서 성인이 되면, 치마를 바꾸는 의식을 가진 다음 긴 성인치마를 입는다. 망토는 흰색이며 청색 혹은 남색으로 넓게 가장자리를 장식하여 시원해보이면서도 소박한 형태이다(그림 7). 머리장식으로 젊은 여자들은 청색의 머리 수건을 여러 단계로 접어 올려서 쓴다. 결혼 후에는 단계가 더 늘어나며, 아이를 낳은 후에는 연일타입의 연협모(軟夾帽)로 바뀌 쓴다(钟仕民, 周文林, 2008).

희덕식의 여성복식은 상의와 주름치마로 구성되어있다. 상의의 경우, 속상의(內上衣)와 겹상의(外上衣)로 구성되는데, 속상의는 앞은 짧고 뒤는 길며, 여밈은 우임이고, 목 부분에는 단령이 있다. 소매는 폭이 좁고 길다. 속상의의 어깨와 소매 중간부분에는 수파(水波, 파도)문양과 회(回)문양으로 장식하였다. 겹상의는 조끼 형태로 여밈은 우임이며, 목 부분에 단령이 있다. 겹상의의 진동둘레에는 흰 토끼털로 장식하여 따뜻해 보이면서도 우아한 아름다움이 돋보인다.



<그림 8> 회덕식 여성복식
(출처: 중국이족복식(2008), p.34)



<그림 9> 회덕식 중·노년 여성복식
(출처: http://222.210.17.136/mzwz/news/4/z_4_8275.html)



<그림 10> 포타식 여성복식
(출처: 중국이족복식(2008), p.26)

겉상의 목둘레와 여밈 부분은 색색의 천을 사용하여 줄무늬처럼 장식하였다. 주름치마는 검은색 바탕에 초록과 보라색으로 화려하게 배색하였다. 치마의 배 부분은 등조(藤条, 등나무 넝쿨)문양이 ‘凹’형으로 장식되어있고, 그 아래에는 화(火)문양이 3개 배열되어있다(그림 8). 젊은 여성에 비해 중·노년 여성복식의 배색은 그다지 화려하지 않고, 문양 장식도 비교적 적은 편이다(그림 9)(喜德式服飾, 2013).

포타식의 여성복식은 상의와 주름치마로 구성되어 있다. 상의의 경우, 속상의와 겉상의로 구성된다. 속상의는 비단으로 여밈은 우임이며 목 부분에는 단령이 있다. 속상의는 길이는 엉덩이 아래 부분까지 올 정도로 길다. 소매는 길이가 길며, 입구는 검은색 천으로 넓게 장식하였다. 속상의의 밑단은 와(渦, 소용돌이)문양을 ‘山’자 형으로 장식하였다. 겉상의는 검은색으로 여밈은 우임이며 목 부분에는 단령이 있고, 소매의 길이는 반소매 형태이다. 겉상의의 소매단과 목둘레, 여밈, 아래 단은 노란색 천으로 라인 장식을 하고 빨간색의 와문양으로 화려하게 장식하였다. 주름치마는 검은색 바탕에 빨강색과 파랑색의 천을 줄무늬처럼 배색하였다(그림 10). 머리장식은 젊은 여자의 경우, 화선쇄(花線鎖)문양의 청색 수건을 접어서 이마에 쓴다. 기혼 여성은 아이를 낳은 후 대나무 지지대로 만든 돛형 대접모자로 바꿔 쓰게 된다(그림 11)(布拖式服飾, 2013).



<그림 11> 돛형 대접모자
(출처: 중국이족복식(2008), p.41)

2) 오몽산(烏蒙山)형 복식

오몽산은 예로부터 서남 이족문화의 발원지이며 고대 중원으로 부터 서남쪽으로 통하는 교통의 요로이다. 따라서 타민족과의 교류가 많았으며 이로 인해 오몽산형 복식에는 고유의 민족 전통 뿐 아니라 명나라 말기와 청나라 초기 복식의 영향을 받았다. 오몽산형 복식은 귀주(貴州) 비제지구(畢節地區), 육판수시(六盤水市)와 운남 소통시(雲南昭通)의 진웅(鎮雄), 이량(彝良), 위신(威信) 및 사천서영(四川叙永), 고린(古蔺)과 광시융림(廣西隆林) 등의 지역에서 널리 착용되고 있다.

옛날에는 옷의 재료로 모피와 모직물을 주로



<그림 12> 위녕식 여성복식
(출처: www.yizuren.com)



<그림 13> 천부지모문양
(출처: 중국이족복식(2008), p.147)



<그림 14> 반룡식 여성복식
(출처: 중국소수민족복식(2006), p.109)

사용하였지만 지금은 다양한 종류의 옷감을 사용한다. 옷의 색상은 주로 청색, 남색이며, 기본적으로 소매 길이가 길고 무릎아래까지 오는 긴 상의와 폭이 넓은 바지를 입는다. 오몽산형 복식은 지역적 특징에 따라 위녕식(威宁式)과 반룡식(盘龙式)으로 나눈다.

위녕식의 여성복식은 긴 상의와 폭이 넓은 바지로 구성되어 있다. 상의의 경우, 보통 청색, 남색으로 좁은 폭의 밴드칼라(band collar)가 달려있고 소매가 길며, 상의의 길이는 무릎까지 온다. 허리에는 흰색의 허리띠를 하고 있다. 칼라, 목둘레, 여밈, 옆선, 밑단, 소매단 등에 화려한 꽃문양을 장식하였고 특히 밑단에는 천부지모 문양을 장식하였다(그림 12). 천부지모문양은 이족어(彝语)로 ‘빠리터러(毕力妥罗)’라고 하며 원형의 우주를 의미한다. 중국어로는 ‘판튀어젠(反托肩)’이라 부르며 우주만물을 상징한다. 이 회오리형 문양은 흰색바탕에 검은색의 나선무늬 형태로 흰색은 이족어로 ‘무푸우무구르(木普木古鲁)’라 부르며, 천부(天父)라는 뜻이다. 검은색은 이족어(彝语)로 “미머미아나(米莫米阿哪)”라고 부르며 “지모(地母)”라는 뜻이다. 즉 흰색 바탕에 검은색의 나선무늬는 천부지모를 상징하는 이족의 우주관을 나타낸다(그림 13). 옷의 가장자리에 장식한 꽃무늬 장식은 마치 4개의 기둥이 매달려 있는 것 같다고 해서 중국어로 “어깨에 기둥 4개를 크게 박아 매달았다(反托肩大镶滚吊四柱)”라고도 한다. 하의로는 폭이 넓

은 바지를 착용한다. 머리장식은 검은색 혹은 흰색의 두건을 인자형(人字形)으로 두르며, 꽃장식의 요자화(燕子鞋, 오색 꿩모양의 신)을 신는다(彝学网, 2013).

반룡식의 여성복식은 긴 상의와 앞치마, 폭이 넓은 바지로 구성된다. 상의의 경우, 위녕식에 비해 소박하게 소매단과 여밈 부분에 검은색과 흰색의 천으로 장식하고 있다. 또한 위녕식과 달리 허리띠에 꽃무늬를 수놓은 두 개의 끈을 앞으로 늘어뜨려 장식하고 있다. 상의 위에 검은색의 짧은 앞치마를 입는다. 하의로는 검은색이나 짙은 청색의 긴 바지 혹은 긴치마를 입는다. 머리에는 청색의 두건을 두른다(그림 14)(钟茂兰, 范林, 2006).

3) 홍하(红河)형 복식

홍하지역은 경제, 문화가 불균형적으로 발전한 지역이라서 다양한 스타일의 복식이 공존한다. 일반적으로 다른 민족과 교류가 많은 지역은 한족의 영향을 많이 받았으나 한적한 지역은 교류가 별로 없어서 전통적인 특징이 강하다. 홍하형 복식은 운남성(云南省)의 남부 즉, 동쪽으로 개원(开远), 몽자(蒙自), 남쪽으로 금평(金平), 강성(江城), 서쪽으로 보이(普洱), 쌍백(双柏), 북쪽으로 곤명(昆明)까지 광범한 지역에서 착용하고 있다. 홍하(红河)는 광활한 산류를 따라 이 지역에 흐른다. 역사적, 지리적, 민족의



<그림 15> 원양식 여성복식
(출처: <http://222.210.17.136/mzwz/> (출처: 중국소수민족복식(2006), p.109) /news/4/z_4_8277.html)



<그림 16> 닭벼슬 모자



<그림 17> 건수식 여성복식
(출처: 중국이족복식(2008), p.124)



<그림 18> 석병식 여성복식

(출처: 중국이족복식(2008), p.122)

여러 원인으로 인해 복식이 복잡하고 다채롭다. 대부분의 여성들은 조끼를 입고 보편적으로 긴 바지나 긴 치마를 입는다. 또한 은장신구를 귀하고 아름답게 여겨서 복식에 은포(銀泡) 박는 것을 좋아하며, 강렬한 색상 대비를 사용하여 화려하고 눈길을 끄는 효과를 나타낸다. 장식하는 문양은 주로 십자수를 놓거나 천을 잘라서 옷에 바느질로 고정하는 애플리케 기법을 사용한다. 흥하형 여성복식은 원양식(元陽式), 건수식(建水式), 석병식(石屏式)이 있다.

원양식의 여성복식은 상의와 바지로 구성되며, 산간 지역에서 주로 착용하고 있다. 상의의 경우, 속상의와 겹상의로 구성된다. 속상의는 소매가 길고, 그 위에 입는 겹상의는 대부분 반팔이다. 의복은 주로 남색, 녹색, 빨간색, 노란색 등 선명한 색상으로 염색한 천을 재료로 하여 은포(銀泡)와 은사슬 등의 장식품을 조합하여 눈부시고 화려한 효과를 만들어 준다. 하의는 통이 넓은 긴 바지를 입는다(그림 15). 머리장식으로 처녀들은 대부분 은포(銀泡)를 박은 닭벼슬 모자를 쓴다(그림 16). 결혼한 여성은 보편적으로 머릿수건을 쓴다(钟茂兰, 范朴, 2006).

건수식은 역사적으로 정치, 경제, 문화가 비교적 발달한 지역에서 주로 착용하고 있다. 이 지역에서는 한족과의 교류가 빈번하여 한족의 영향을 비교적 많이 받았다. 건수식의 여성복식은 큰 옷깃의 상의와 통이 넓은 긴 바지로 구

성된다. 상의의 경우 속상의 위에 겹상의를 입거나 혹은 허리띠를 두른다. 상의는 폭이 넓은 옷과 몸에 딱 맞는 옷 두 가지로 나누어지는데, 몸에 딱 맞는 옷은 허리띠가 일반적으로 비교적 작고, 장식공예가 주로 허리띠에 집중되었다. 폭이 넓은 옷은 일반적으로 조끼나 겹옷을 입지 않고 허리띠를 두르지 않으며 수놓은 장식이 있다(그림 17). 석병식은 주로 산간지역에서 착용하고 있다. 석병식의 여성복식은 상의와 조끼, 앞치마, 바지로 구성되며 소매는 폭이 좁고 길다. 소매는 염색한 천과 꽃무늬를 수놓은 천을 잇대어서 장식하였다. 조끼를 착용하는데 일반적으로 단추를 달지 않는다. 바지 밑단에는 대비가 강렬한 두 가지 이상의 염색한 천과 꽃무늬가 수놓아진 천을 잇대어서 연결한 것을 좋아한다. 꽃무늬의 앞치마 위에는 은으로 장식하였다. 석병식의 여성복식은 전체적으로 빨간색을 주 색상으로 하여 검은색, 녹색, 남색, 하얀색 등의 색상을 배색하여 화려하고 아름다우며, 꽃을 수놓은 천을 소매, 바지 밑단, 조끼의 앞섶 등에 장식한다. 모자는 두 종류가 있는데 한 종류는 원형의 면직모자이고 길상(吉祥)을 상징하는 꽃 도안이 수놓아져 있다. 다른 한 종류는 털실로 만든 원형의 모자인데 빨간색 혹은 분홍색이며 멀리서 보면 피어난 벚꽃과 같다(그림 18) (彝学网, 2013).



<그림 19> 로남식 여성복식
(출처: http://222.210.17.136/mzvw/news/4/z_4_8278.html)



<그림 20> 미혼여성의 머리수건
(출처: 중국소수민족복식(2006), p.112)



<그림 21> 도화(挑花)문양
(출처: 중국소수민족복식(2006), p.112)

4) 진동남(滇东南)형 복식

진동남형 복식은 선명한 지계의 차이로 인해 이족복식 중에서도 다른 특색을 나타내고 있다. 진동남형 복식은 주로 운남(云南)의 광남(广南), 부녕(富宁), 마관(马关), 마울파(麻栗坡), 미륵(弥勒), 개원(开元), 사종(师宗) 및 광서(广西)의 나파(那坡) 등의 지역에서 착용되고 있다. 이 지역들은 중국의 변방지역이라서 관두의, 방두루마기(사각형 두루마기) 등 전통적인 복식양식을 지금까지 잘 보유하고 있다. 진동남형 복식은 로남식(路南式), 미륵식(弥勒式), 문서식(文西式)이 있다.

로남식의 여성복식은 상의, 앞치마, 바지로 구성된다. 상의의 경우, 앞이 짧고 뒤는 긴 홉옷이며, 주름이 많은 치마를 입기도 하는데, 치마는 여러 색상으로 된 천을 이어서 만들기 때문에 배색효과가 좋고 아름답다(그림 19). 미혼여성들은 머리에 꽃을 수놓은 기와모양의 수건을 쓰고 있는데 마치 모자와 같다(그림 20). 기혼녀는 검정색의 수건을 쓰고 귀걸이를 한다. 부녀들은 거의 다 도화(挑花)문양 자수를 잘하는데 수놓은 형태는 무지개처럼 보인다(그림 21). 도화문양은 일종의 십자수로 ×자나 +자 또는 -자를 단위로 하여 다양한 문양을 구성한다.

미륵식의 여성복식은 상의와 앞치마, 바지로 구성된다. 상의의 경우, 앞은 짧고 뒤는 길며, 소매는 폭이 좁고 길다. 상의의 칼라와 몸체 그리고 소매 단에는 화려하게 자수로 장식하였으며, 앞치마를 착용하고 허리띠를 맨다. 허리띠의 길이는 60cm-70cm, 넓이는 20cm이며 십자수로

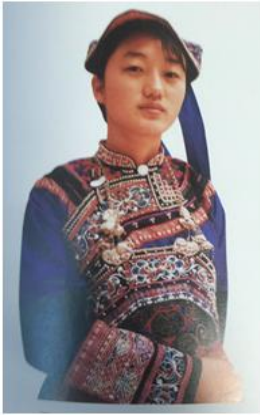
수를 놓는다. 하의로는 긴바지를 입는다. 복식의 색상, 장식품, 머리장식 등 다른 지역과 비교하면 차이가 많다(그림 22)(彝学网, 2013).

문서식은 가장 전통적인 표준 복식이라는 것이 특징이다. 어떤 지역에 살고 있는 이족사람들은 명절이나 의식 때에 전통적인 관두의를 명절 옷으로 입는다. 문서식의 여성복식은 상의와 치마로 구성된다. 상의의 경우, 어깨, 옷깃, 여밈, 소매 단 부분에 납염으로 장식한다. 사철 치마를 입고 치마에 삼각형으로 염색한 천을 아플리케 기법으로 장식한다. 술이 달린 사각형 수건은 납염과 보철기술로 만든다(그림 23)(钟茂兰, 范朴, 2005).

5) 진서(滇西)형 복식

진서지역은 과거 고대 남조국(南詔國)의 발원지이다. 따라서 진서형 복식은 남조왕실 귀족의 화사하고 아름다운 유풍이 남아 있어서 복식이 매우 화려하다.

진서형 복식은 운남(云南) 대리(大理) 지역에서 주로 착용되고 있다. 진서형 여성복식은 상의, 조끼, 앞치마, 긴 바지로 구성된다. 의복색상은 녹색과 붉은색으로 배색된 것을 좋아한다. 녹색비단 상의는 칼라, 앞 몸판부분 그리고 어깨와 소매 단에 화초무늬를 수놓는다. 소매 중간부분에 붉은색의 천으로 배색하였다. 앞치마는 검은색 바탕에 녹색의 천으로 테를 두르고 좌우 대칭으로 용(龍), 봉(鳳), 나비, 화초무늬를 수놓는다. 조끼는 파란색 바탕에 목둘레와 여밈, 진동둘레에 붉은색과 검정색, 흰색의 천 그리고



<그림 22> 미족식 여성복식
(출처: 중국소수민족복식(2006), p.113)



<그림 23> 문저식 여성복식
(출처: 중국소수민족복식(2006), p.114)



<그림 24> 진서형 여성복식
(출처: 중국이족복식(2008), p.48)



<그림 25>
좌: 미혼여성, 우: 기혼여성
(출처: 중국소수민족복식(2006), p.115)



<그림 26> 양모 펠트 장식
(출처: 중국이족복식(2008), p.48)



<그림 27> 호랑이 무늬 옷의 초옹 소녀
(출처: 중국이족복식(2008), p.87)



<그림 28> 초옹형 호랑이 무늬 옷
(출처: 중국이족복식(2008), p.87)

자수로 장식하였다. 바지는 청색이며 별다른 장식이 없다(그림 24). 미혼여성의 복식은 기혼여성보다 더 화려하고 다양하다(그림 25). 특이한 것은 등 부분에 둥근 모양의 양모 펠트에 끈을 달아 가방처럼 장식한다. 양모펠트에는 4개의 원형무늬를 수놓고 주위는 금박지로 장식한다(그림 26). 여성은 검은색 두건을 삼각뿔 모양으로 두른다. 소녀의 두건은 물고기 꼬리 모양이고 장식은 은포(銀泡), 구슬, 깃털, 수 등이며 뾰족한 각 모양을 이룬다. 기혼여성의 두건은 검은색이고 붉은 리본장식을 하며 미혼여성의 것에 비해 장식이 적다(钟茂兰, 范朴, 2006).

6) 초웅(楚雄)형 복식

초웅형 복식은 운남(云南)의 초웅이족자치주(楚雄彝族自治州) 및 주변지역에서 착용되고 있다. 이 지역은 다른 이족지역에 비해 이족지계가 가장 많고, 집중된 지역이어서 이족의 전통문화가 비교적 많이 남아 있는 지역 중 하나이다.

초웅형 복식은 상의, 치마, 각반으로 구성된다. 상의는 앞부분이 짧고 뒤가 길며, 긴소매이다. 검은색이나 붉은색 바탕에 4쪽의 꽃잎무늬 외에 사각무늬, 곡절무늬, 동전무늬, 별점무늬, 곡선무늬, 나비무늬, 공(工)자형무늬 등이 화려

하게 장식되어 마치 하나의 예술 작품을 보는 듯하다. 무늬는 좌우가 서로 대칭되어 있다. 치마는 모두 검은색 바탕에 붉은색 계열의 단색 천이나 꽃무늬 천, 소량의 녹색 꽃무늬 천을 줄 무늬처럼 장식한다. 상의는 세로무늬, 치마는 가로무늬, 그리고 전체적으로 볼 때 꽃무늬는 마치 얼룩덜룩한 호랑이 무늬와 같아 호랑이무늬 옷이라고도 불린다(그림 27). 주름치마는 검은색과 붉은색, 남색, 분홍색 등 여러 색상의 천을 이어서 만든다. 전체적으로 복식의 색상이 알록달록한 호랑이 가죽과 같아 호랑이 토템을 숭배하는 이족문화가 내포되었음을 알 수 있다. 여성은 검은색 바탕으로 된 물고기꼬리 모자를 쓰는데 가장자리는 기하무늬 자수에 플라스틱단추로 장식한다. 모자의 정수리 부분은 오색실수염 장식이다(그림 28)(中国彝族服饰之楚雄型, 2013).

이상과 같이 이족의 전통복식은 상의, 바지나 치마, 허리띠, 앞치마 등으로 구성되어 있다. 의복색상은 검정색을 선호하고 빨강색, 노랑색, 녹색, 보라색 등 선명한 색상과의 화려한 배색을 선호한다. 복식에 장식되어 있는 오색의 문양은 주로 자수나 아플리케 기법을 사용하고 있으며, 상의의 가슴부분이나 어깨, 여밈선, 소매 단, 치마나 바지 단 그리고 앞치마 등에 화려하게 장식하였다. 이러한 것을 통해서 이족의 여인들은 검정색을 선호하고 검정색과 빨간색, 노란색, 녹색, 보라색 등의 선명한 배색을 통해서 화려하고 강렬한 미적 감각을 표현하였음을 알 수 있었다. 이와 같이 이족의 전통복식은 천백년 이래 미학, 종교, 풍습, 철학 등 다양한 방면에서 형성된 전통 관념이나 문화구조를 심층적으로 보여주고 있음을 알 수 있다.

2. 이족의 전통문양

문양은 또 다른 언어로서 정신적인 토템이자, 정감 표현과 의미의 전달이 고도로 추상화되고 형상화 된 예술적 기호이다. 복식에서 문양의 활용은 예술적 기호가 물질 상태 변화의 또 다른 존재 형식으로 복식의 물질속성과 문화속성을 결합케 하는 중요한 요소이며, 문양이 복식 자체의 물질형태에 종속되어 서로 다른 기호의

뜻과 미학적 의미를 전달한다(朱瓊芬, 2009). 문양의 실체는 그냥 아름다운 것만은 아니다. 아무리 단순한 문양이라도 그 작은 문양 한 속에 우주의 섭리가 깃들어 있을 수 있고 반면에 아무리 현란하고 아름답게 이루어진 문양이라 할지라도 그저 장식문양에 불과한 경우도 있다(임영주, 2001).

이족의 전통문양은 그 안에 이족의 역사나 풍속, 종교가 표현되어있다(钟仕民, 周文林, 2008). 이족의 거주 지역은 주로 고산지역에 자리잡고 있기 때문에 지리적으로 교통이 매우 불편하여 외부와의 교류가 비교적 적다. 따라서 이족의 복식은 전통적 요소를 많이 유지하여왔다. 이족의 복식에 나타난 문양을 살펴보면 문양의 원형(原型)이 대부분 자연에서 온 것으로 비교적 자연에 대한 숭배가 많이 반영되어있다(張春新, 羅燦麗, 2013). 문양의 형태는 조상대대로 내려오는 문양이 그대로 유전되기도 하고 또는 개개인의 미의식을 첨가하여 표현하기도 한다. 이와 같이 이족의 전통복식에 나타난 문양의 종류와 유형을 선행연구(장수경, 1994; 임영주, 2001; 종화림, 조진숙, 2009)를 참조로 하여 나누어보면, 자연환경으로부터 영향을 받은 자연물과 관련된 문양 그리고 오래전부터 생활주변에서 계속 쓰여져 오던 기하문양 등으로 구분 할 수 있다. 이족 사람들은 이러한 문양들을 복식에 장식하면서 좋은 날씨와 풍년, 장수와 건강, 부, 자손의 번성, 희망 등을 기원한다. 이러한 이족의 문양들을 살펴보면 다음과 같다. 본 연구에서 제시한 문양 사진은 문헌(钟茂兰, 范朴, 2006; 钟仕民, 周文林, 2008)과 인터넷 사이트(<http://222.210.17.136/mzwz>) 그리고 본 연구자가 2014년 1월에 곤명에 있는 운남민족박물관을 방문하여 직접 찍은 사진 등에서 인용한 것임을 밝힌다.

1) 민족전설이나 조상숭배, 종교와 관련된 문양

(1) 민족전설과 관련된 문양

이족은 호랑이를 숭배하고, 존경하고 그리고 무서워한다. 이족에게 호랑이는 일반적 의미보다는 상징적 의미가 강하다. 출가할 때 ‘사방팔



<그림 29> '사방팔호도'에 표현된 호랑이문양 (출처: 楚雄州博物館)



<그림 30> 초용형 복식에 표현된 말벚꽃문양 (출처: 楚雄州博物館)

호도(四方八虎圖)를 선물하는데 이는 자손들에게 우리는 호랑이의 자손이라는 것을 잊지 말라고 일깨워주는 것이다. 호랑이는 이족의 '족휘(族徽)' 다시 말해 상징이라는 것, 그리고 조상님, 즉 호랑이한테 자손들이 구사피화(驅邪避禍)하게 해서 무럭무럭 잘 자랄 수 있도록 보호해달라고 염원하는 것이다. 또한 이족사람들은 무(武)를 숭상하기 때문에 용맹한 호랑이문양이 이족복식에서 가장 많이 나타난다(盛麗云, 2004). 이족의 부녀자들은 호랑이를 늘 자신의 앞치마에 수놓고 봉황, 꽃, 인물들과 조합시킨 폭의 완전한 화면을 구성하여 아름다운 '인수동환도(人獸同歡圖)'를 이루는데, 호랑이의 위엄 있는 자태를 보여주기 위해 전체 구도에서 호랑이가 차지하는 면적이 비교적 크다. 이런 작업들은 이족의 호랑이에 대한 숭배를 반영하고 있다. 호랑이문양은 의복 외에도 모자의 문양으로도 많이 사용된다(그림 29).

(2) 조상숭배와 관련된 문양

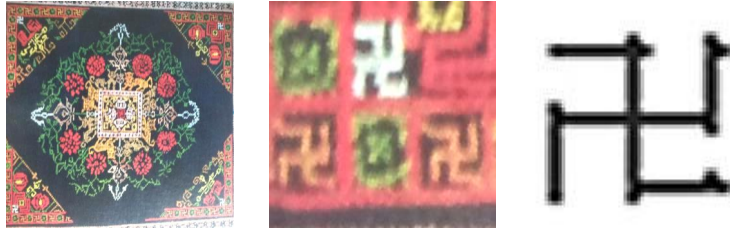
이족의 일부 지역에서는 조상의 제사를 지낼 때 말벚꽃 나무로 만든 나무구유에 참나무 몇 줄기 놓고 조상의 영혼을 대표하였다. 특히 명

절에는 조상에게 제사 지낼 때, 제물을 담은 광주리에 말벚꽃 나뭇가지를 꽂는다. 초용형 복식에 나타난 말벚꽃문양을 살펴보면, 단순화 시킨 꽃잎을 차곡차곡 겹쳐서 아름답게 배열하였다. 말벚꽃문양은 이족의 모자와 옷깃, 끝단 등의 부위에 많이 활용되었다. 말벚꽃 문양은 특히 운남(雲南)지역의 이족에게 사랑을 많이 받고 있는 문양이다(그림 30).

(3) 종교와 관련된 문양

종교문양이 표현하고자 하는 것은 오직 4가지 '부(富), 귀(貴), 수(壽), 희(喜)'이다. 부는 재산이 많다는 것을 의미하며, 귀는 권리, 공명(功名)의 상징이고, 수는 평안, 장수를 의미하며, 희는 곧 혼인, 우정, 다자다손(多子多孫)과 관련된다. 이와 관련된 종교문양에는 근자 문양, 천부지모문양, 수문양, 동전문양 등이 있다.

오몽산형 복식의 머리두건에 나타난 근 문양을 살펴보면, 근은 본래 한자가 아니라 산스크리트문자이며, 일종의 종교의 상징으로 길한 의미를 갖고 악귀를 쫓는다는 뜻이 있다. 이 문양은 고대의 인도, 페르시아, 그리스 등의 여러 나라와 민족들이 별(星) 등 자연현상을 나타내는



<그림 31>오몽산형 복식에 표현된 만(卍)자문양 (출처: 楚雄州博物馆)



<그림 32> 오몽산형 복식에 표현된 천부지모문양 (출처: 楚雄州博物馆)



<그림 33> 진서형 복식에 표현된 수(壽)문양 (출처: 楚雄州博物馆)



<그림 34> 진서형 복식에 표현된 동전문양 (출처: 楚雄州博物馆)

기호로 나타내고 있으며, 불교를 비롯하여 바라문교, 자이나교 등의 종교에서도 쓰였다. 불교에서는 석가모니의 흉부에 나타난 것을 상서로운 상으로 여겨 많은 덕행을 나타내는 길상의 표시로 전해 내려오고 있다(임영주, 2001). 오몽산형 복식에 나타난 천부지모문양은 장삼의 옷깃 주

변에 장식되었다. 문양의 흰색의 나선무늬는 ‘천부(天父)’, 검은색의 나선무늬는 ‘지모(地母)’를 의미하며 이것은 이족의 종교관인 우주만물을 상징한다(钟茂兰, 范朴, 2006). 진서형 복식에 나타난 수문양은 바지 단에 장식되었으며 전형적으로 장수를 상징한다. 진서형 복식의 허리를

장식하는 허리띠에 나타난 동전(銅錢)문양은 허리띠 양쪽 끝에 장식되었다. 동전은 당시에 사용되었던 돈으로 부(富)의 전형적인 상징이다. 동전은 겉의 둘레가 둥글고 속에는 네모난 구멍이 있는 고리모양인데 이는 이른바 ‘天圓地方’ 즉 하늘은 둥글고 땅은 네모라는 것을 상징하는 것이라 한다(钟仕民, 周文林, 2008)(그림 31-34).

2) 자연환경과 관련된 문양

(1) 동물

이족의 전통복식에 나타난 동물문양을 살펴보면 짐승, 새, 곤충, 물고기 등이 포함된다. 짐승류에는 호랑이문양, 양각문양, 사슴문양 및 고양이, 강아지, 소, 말 등의 문양이 있고, 조류에는 봉황, 까치, 두견, 학, 닭 등의 문양, 곤충류에는 나비, 꿀벌, 거미, 그리고 물고기류 등이 있다.

양산형 복식에 나타난 양각문양을 살펴보면, 양각문양은 양의 뿔을 표현한 문양으로 소와 양을 키우는 이족의 생활과 밀접한 연관이 있다. 양의 뿔 모양은 실제보다 좀 더 과장되게 구부러진 형태를 하고 있다. 일부 작은 곤충도 이족 복식의 장식소재로 자주 쓰인다. 이족의 부녀자

들은 옷깃, 소매, 끝단, 트인 부분, 바짓단 등을 장식할 때 작은 곤충문양을 수놓는다. 특히 앞치마 끝단과 고름 위쪽에 나비와 꿀벌 등의 문양을 장식하기를 좋아한다. 나비와 꿀벌은 동서양을 막론하고 즐거움, 행복, 자유로운 연애와 아름다움의 상징으로 여겨온다(임영주, 2001). 진서형 복식에 나타난 나비문양은 더듬이, 머리, 날개 등을 단순화하여 표현하였으며 색상도 노랑, 빨강, 파랑 등의 색상을 사용하여 화려하고 귀엽게 장식하였다. 이러한 문양들은 매우 정교하게 표현한 것도 있으며 이를 통해 이족 부녀자들의 탁월한 자수 솜씨를 알 수 있다(官弘, 2007). 나비문양은 화려한 자태와 번식력으로 자손의 번성을 의미한다. 진서형 복식에 나타난 물고기 문양을 살펴보면, 비늘이나 지느러미 등 특징적인 요소만을 강조하여 유머러스하게 표현하였다. 물고기 문양 또한 알을 많이 낳는 특성상 자손과 관계가 깊은 것으로 다산을 기원하는 것이다. 초웅형 복식에 나타난 거미줄(蛛网) 문양은 4개의 마름모꼴을 중심으로 주위에 여러 개의 원을 형성하고 반지름선과 마름모꼴을 만나게 함으로써 거미가 줄을 치고 있는 모습을 표현하였다(그림 35-38). 이족의 복식에 나타난 동물문양은 단독으로 표현하는 것 보다는 주로



<그림 35> 양산형 복식에 표현된 양각문양(출처: 楚雄州博物馆)



<그림 36> 진서형 복식에 표현된 나비문양(출처: 云南民俗博物馆)



<그림 37> 진서형 복식에 표현된 물고기문양(출처: 楚雄州博物馆)



<그림 38> 초웅형 복식에 표현된 거미줄(蛛网)문양(출처: 楚雄州博物馆)

다른 인물이나 꽃 등의 문양과 조합하여 나타났는데 이렇게 여러 문양을 함께 교묘하게 조합시키면 뚜렷한 상징적 의미를 표현하게 된다.

(2) 식물

이족의 전통복식에 나타난 식물문양을 살펴보면 주로 꽃문양으로 색상이 아름다워 가장 눈길을 끈다. 꽃문양에는 복숭아꽃, 모란꽃, 동백꽃, 덩굴꽃, 연꽃, 분홍바늘꽃, 석류꽃 문양 등이 있다. 이 꽃들은 색채의 변화가 미묘하여 멋있고 세련되어 보인다. 각종 꽃 이외에도 등나무 덩굴(藤条)문양, 고사리문양 등이 있다. 고사리는 이족의 복식에서 자주 사용되는 문양으로 이족 조상들의 중요한 식량 원천이었기 때문에 그 이미지가 자손의 번창을 상징하고 있어서 자주 사용되었다. 모란꽃 문양은 여성의 허리에 두르는 띠에서 많이 찾아볼 수 있다.

초웅형 복식에 나타난 석류꽃문양은 마치 반쪽을 자른 듯 꽃과 함께 표현된 석류의 형태가 현대적인 로고(logo)를 보는 듯하다. 석류는 그 형태적 특성으로 인하여 다산, 다복, 다남을 의미한다. 홍하형 복식에 나타난 동백꽃 문양은 복식에서 중심이 되는 문양으로 다른 작은 꽃으

로 장식을 더 해주고 통일감을 주며 이방연속무늬 형식으로 옷깃, 소매 및 끝단 등의 부위를 장식한다. 꽃문양은 단독으로 존재할 때가 매우 적으며 서로 다른 꽃들과 교차하면서 조합되거나 기하학적문양과 함께 가장자리를 장식함으로써 전체적으로 화면의 변화가 매우 풍부해진다. 진서형 복식에 나타난 덩굴꽃문양은 모양이 초롱같아서 꽃문양, 기하학적문양과 조합하여 주로 복식의 밑단에 수놓는데 전체적으로 패턴이 멋있고 세련되어 새로운 아이디어가 넘쳐 보인다. 초웅형 복식에 나타난 등나무 덩굴문양은 등나무 덩굴이 서로 엇갈려 꼬여진 형태로 표현하였다. 소매 단 등 가장자리 장식에 많이 사용되었다(朱瓊芬, 2009)(그림 39-42).

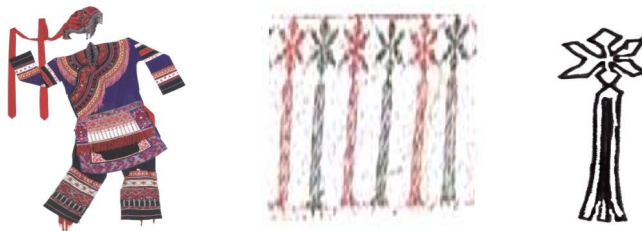
(3) 해, 별, 물, 불과 관련된 문양

이족의 복식에 나타난 해, 별, 물, 불과 관련된 문양은 일반적으로 다른 문양과 조합하여 사용하거나 혹은 다른 문양의 보조적 역할로 활용되기도 한다.

진서형 복식의 양모 펠트 장식에 나타난 해문양은 햇살이 뻗어나간 형태를 삼각형으로 표현하였고 중심부분에는 흑점 같은 부분을 표현하



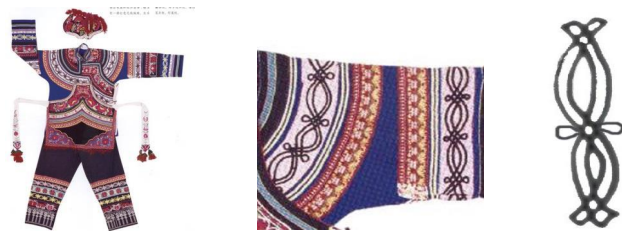
<그림 39> 초웅형 복식에 표현된 석류꽃문양(출처: 云南省民俗博物馆)



<그림 40> 진서형 복식에 표현된 덩굴꽃문양(출처: 楚雄州博物馆)



<그림 41> 홍하형 복식에 표현된 동백꽃문양(출처: 楚雄州博物馆)



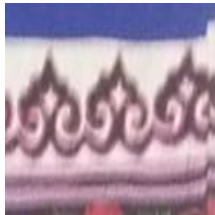
<그림 42> 초웅형 복식에 표현된 등나무덩굴문양(출처: 云南省民俗博物馆)

었다. 홍하형 복식에 나타난 별문양은 사각형 중심에서 삼각형으로 별빛이 빛나는 모양을 표현하였으며 삼각형 사이마다 가는 선으로 별빛을 더 보충하여 표현하였다. 초웅형 복식에 나타난 수과문양은 파도 형태로 이방연속무늬 형

식으로 네크라인, 소매 가장자리, 끝단 등에 장식무늬로 활용된다. 이런 장식은 소박하고 우아하다. 진서형 복식에 나타난 불꽃문양을 살펴보면, 불이 타오르는 형상이다. 이족은 불을 숭배하며, 특히 고산지역에서 생활하는 이족은 불에

대한 의존성이 매우 높다. 그들은 불이 어둠을 몰아내는 신이라고 여긴다. 이족의 조상들은 돌을 부딪쳐서 불을 피웠으며, 발음으로 부시라하고, 두 돌을 부딪쳐서 생기는 불꽃의 상형문자이다(何昌林, 1986). 불꽃문양은 주로 홍하(紅河)지역의 석병(石屏), 개원(開遠), 금평(金平) 등에서 유행하였다. 부녀자들은 불꽃문양을 저고

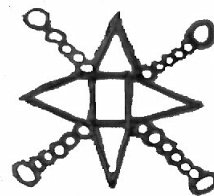
리의 뒷자락, 소매, 머리 수건 등 특정 부분에 많이 활용하였다. 방법은 녹색, 남색 등의 원단을 불꽃모양으로 자른 후, 빨간색의 실로 가장 자리를 고정시켰다. 이런 아플리케 기법은 다른 장식방법에 비해 보색대비를 잘 활용 할 수 있기 때문에 색이 선명하고 윤곽이 또렷하다(官弘, 2007)(그림 43-46).



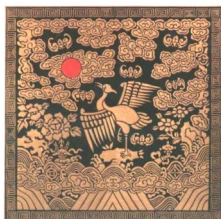
<그림 46> 진서형 복식에 표현된 불꽃문양(출처: 楚雄州博物館)



<그림 43> 진서형 복식에 표현된 해문양(출처: 楚雄州博物館)



<그림 44> 홍하형 복식에 표현된 별문양(출처: 楚雄州博物館)



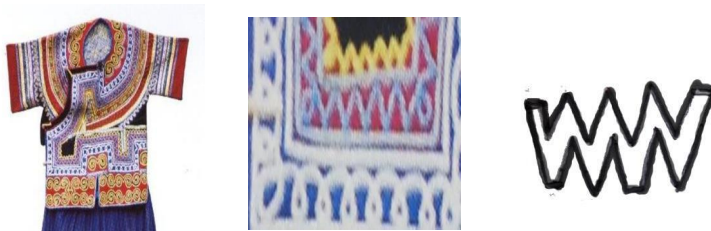
<그림 45> 초웅형 복식에 표현된 수과문양(출처: 楚雄州博物館)

3) 기하 문양

이족복식에 나타난 문양 중에서 수량이 가장 많고, 가장 많이 사용되었던 문양은 기하문양이다. 기하문양은 일상생활에서 자연이나 생활 속의 사물을 생략된 형태로 요약하거나 추상적인 형식으로 표현한 것으로 평행선, 격자, 십자, 지그재그 등과 곡선의 파도형, 나선, 동심원, 그리고 삼각, 사각, 마름모꼴 등의 도형으로 이루어진다. 주로 선의 굵기, 길이, 곡선 등으로 예술적 기호를 구성한다. 이런 예술적 기호는 이족의 복식에서 일반적으로 끊임없는 중복을 통해 장식성을 띤다. 따라서 복식 전체에서 테마가 다른 그래픽 사이에 상호 구별을 해주는 역할을 하거나 또는 도안의 주요소가 되기도 한다. 이족복식에 자주 나타나는 기하문양은 견치문(犬齒紋), 능형문(菱形紋), 반조문(盤絲紋), 삼각문, 사각능형문(四角菱形紋), 방형문(方形紋) 등이 있다.

양산형 복식에 나타난 견치문양은 허아문(虛牙紋)이라고도 부르며, 수많은 작은 삼각모양으로 구성되어 톱니(鋸齒)모양을 나타낸다. 그런데 무늬가 비교적 작은 편이라 옷의 가장자리 장식에서 자주 볼 수 있으며, 머리 수건의 양쪽끝부분, 소매, 옷깃 등에 많이 사용된다. 운남 홍하주의 석병, 개원, 금평 등의 지역에서 일부 부녀자

들이 조끼의 깃 부분에 견치문을 장식하기를 좋아하는데 검정색 바탕천에 빨강색의 천을 잘라서 박으면 작지만 색다르게 보인다. 초웅형 복식에 나타난 능형문양은 이족의 복식에서 비교적 다양한 종류로 나타난다. 삼각형, 팔각형, 원형의 무늬와 함께 그룹을 이루어 장식하며, 꽃, 곤충, 풀잎 등의 문양과 함께 조화를 이루어 장식한다. 일정한 폭의 끈을 네모 형태가 되게 하면서 반복적으로 배치하거나 겹쳐서 배치하기도 한다. 초웅형 복식에 나타난 반조문양은 끈을 머리를 땅는 것처럼 서로 꼬는 형태의 문양으로 옷의 가장자리에 많이 장식된다. 반복적으로 배치하거나 겹쳐서 배치하기도 한다. 진동남형 복식에 나타난 삼각문양은 허리며 끝에 달린 수건의 가장자리에 나타난 문양으로 서로 대칭되게 표현하였으며 아플리케 기법으로 장식하였다. 초웅형 복식에 나타난 사각능형문양은 4개의 네모 안에 각기 다른 크기의 둥근 입사귀 모양의 타원형을 아플리케 기법으로 장식하였다. 기하문양은 단독으로 존재할 때도 있고, 동식물 문양과 함께 한 폭의 완전한 도안을 이룰 때도 있다. 이족복식에서 기하문양은 마치 상형문자처럼 형태를 보면 그 뜻을 이해할 수도 있지만 일부는 이족의 역사와 관련되어서 문화적 의미 또한 깊다(钟仕民, 周文林, 2008)(그림 48-51).



<그림 47> 양산형 복식에 표현된 견치문양(출처: 楚雄州博物館)



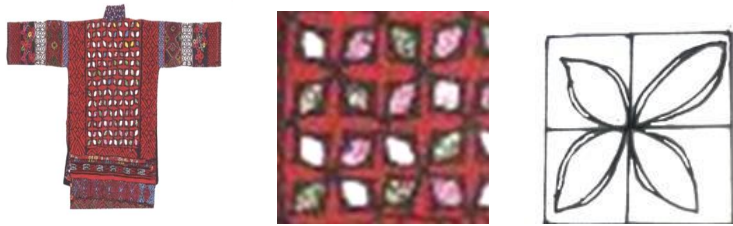
<그림 48> 초웅형 복식에 표현된 능형문양(출처: 楚雄州博物館)



<그림 49> 초웅형 복식에 표현된 반조문양(출처: 楚雄州博物馆)



<그림 50> 진동남형 복식에 표현된 삼각문양(출처: 楚雄州博物馆)



<그림 51> 초웅형 복식에 나타난 사각능형문양(출처: 楚雄州博物馆)

이상과 같이 이족의 전통복식에 나타난 문양을 살펴본 결과, 문양의 형태는 주로 자연에서 온 것으로 양산(凉山), 오몽산(乌蒙山) 등의 지역은 외형문양, 기하문양이 주로 많이 나타났으며, 다른 지역은 주로 불꽃문양, 호랑이문양, 양각문양, 팔괘문양이 많이 나타났다(武光丽, 2007). 이러한 문양 표현을 통해서 이족은 호랑이를 숭배하고 무를 숭상하며 불을 존경한다는 것을 알 수 있었다. 즉, 문양은 대중들의 생활 속에서 풍습이나 종교, 정서를 반영하면서 오랜 시간을 거쳐서 전통 관념이나 문화의식을 표현하고 있다.

IV. 결 론

최근 현대사회는 물질문명이 빚어낸 위기감의 해결방안으로 정신적 가치를 중요시 여기는 동양문화에 대한 관심이 높아졌다. 패션계에도 다양한 표현, 새로운 시각의 시도로서 동서양 융합의 가능성이 확대됨에 따라 다양한 각 민족의 복식과 문양에 대한 연구가 필요하게 되었다. 이러한 관점에서 중국의 소수민족인 이족의 복식과 문양에 대해 관심을 갖고 고찰한 결과는 다음과 같다.

첫째, 이족의 복식은 상의, 바지나 치마, 허리띠, 앞치마 등으로 구성되어있다. 상의는 지역에 따라 겹상의, 속상의로 구성되기도 한다. 의복색

상은 검정색을 선호하며 빨간색, 노란색, 녹색, 보라색 등 선명한 색상과의 화려한 배색을 선호한다. 문양은 주로 상의의 가슴부분, 어깨, 여밈선, 소매 단, 바짓단, 치맛단, 앞치마 등에 빨간색, 노란색, 녹색, 보라색, 청색 등으로 자수나 어플리케 기법으로 화려하고 선명하게 장식하였다.

둘째, 이족의 전통복식에 나타난 문양의 종류는 민족전설, 조상숭배 및 종교와 관련된 문양, 자연환경과 관련된 문양, 기하문양 등이 있다. 민족전설, 조상숭배 및 종교와 관련된 문양으로는 호랑이 문양, 말뚝꽃문양, 근자문양, 천부지모(天父地母)문양, 수(壽)문양, 동전(銅錢)문양 등이 있다. 자연과 관련된 문양으로는 집에서 키우거나 들과 강에서 흔히 볼 수 있는 짐승, 새, 곤충, 물고기 등의 동물문양과 주위에서 흔히 볼 수 있는 식물문양 그리고 해, 별, 물, 불 등의 문양이 있다. 동물문양에는 호랑이문양, 양각문양, 사슴문양 및 고양이, 말 등의 짐승문양, 봉황, 까치, 두견, 학, 닭 등의 조류문양, 나비, 꿀벌, 거미 등의 곤충문양 그리고 물고기 문양 등이 있다. 식물문양은 주로 형태와 색상이 아름다운 꽃문양으로 말뚝꽃, 복숭아꽃, 모란꽃, 동백꽃, 덩굴꽃, 연꽃, 분홍바늘꽃, 석류꽃 문양, 등나무 덩굴문양, 고사리 문양 등이 있다. 기하문양은 이족복식에 나타난 문양 중에서 가장 많이 사용되었던 문양으로 일상생활에서 자연이나 생활 속의 사물을 생략된 형태로 요약하거나 추상적인 형식으로 표현한 것이다. 기하문양에는 견치문(犬齒紋), 능형문(菱形紋), 반조문(盤條紋), 삼각문, 사각능형문(四角菱形紋), 방형문(方形紋) 등이 있다.

셋째, 이족이 복식에 문양을 표현하는 방법은 자수와 어플리케 기법이다. 특히 어플리케 기법은 천을 잘라서 옷에 대고 바느질로 고정하는 방법인데 사실적인 묘사가 어렵기 때문에 문양에 추상적, 기하학적 형태가 많이 나타난다. 이러한 문양의 추상적 기하학적 형태는 전통문양이지만 현대적 이미지를 표현하기도 한다.

이상과 같이 다른 민족의 전통복식과 문양의 고찰을 통해서 천년 이래 형성된 전통 관념이나 문화구조를 살펴볼 수 있었으며, 디자인 분야에

서 다양하게 활용할 수 있는 소스로서의 자원적 가치를 확인할 수 있었다. 이러한 연구결과가 의상디자인을 전공하는 디자이너들에게 좋은 영감을 제시할 수 있는 모티브가 되었으면 한다.

참고문헌

- 권태순. (1994). 중국민족복식을 응용한 디자인 연구. 이화여자대학교 산업미술대학원 석사학위논문.
- 김연정. (1994). 중국내 묘족 복식에 관한 연구. 홍익대학교 산업미술대학원 석사학위논문.
- 김영신. (2001). 중국 귀주성 묘족 여자복식의 자수문양에 관한 연구. 대구카톨릭대학교 대학원 박사학위논문.
- 김희섭. (2009). 중국 묘족복식에 나타난 문양 연구. *한복문화* 12(2), 32.
- 이족. (2010). 百度백과. 자료검색일 2013. 5. 29, 자료출처 <http://baike.baidu.com/view/2731.htm>
- 이족. (2013). Wikipedia. 자료검색일 2013. 5. 29, 자료출처 <http://ko.wikipedia.org/wiki/%EC%9D%B4%EC%A1%B1>
- 이족에 관한 이야기. (2010). Daum. 자료검색일 2013. 5. 29, 자료출처 <http://blog.daum.net/shkang47/15304889>
- 이족崇拜. (2010). Huaxia. 자료검색일 2013. 8. 10, 자료출처 <http://www.huaxia.com/gd/mzfq/00154089.html>
- 이족풍속습관. (2010). 百度백과. 자료검색일 2013. 5. 29, 자료출처 <http://baike.baidu.com/view/2731.htm>
- 임영주. (2001). 한국 전통문양의 상징성 연구. *아시아 민족 조형학보* 2(1), 90. 91. 95.
- 종화림, 조진숙. (2009). 요족의 전통복식과 문양. *한국의상디자인학회지* 11(2), 85-98.
- 부애진, 홍정민. (1998). 중국내 묘족의 식물에 나타난 기법과 문양 고찰. *복식* 37(1), 149-162.
- 官弘. (2007). 楚雄彝族服饰人文色彩研究. 昆明理工大学 硕士学位论文. 55.
- 罗国蕊. (2009). 彝族“罗罗”虎崇拜与民族精神. *毕节学院学报* 27(10), 27-28.

- 山海经. (2000). 이족신화. Guoxue. 자료검색일 2013. 5. 29, 자료출처 <http://www.guoxue.com/zibu/zhajia/sanhaijin/shjml.htm>
- 盛丽云. (2004). 武定彝族刺绣《四方八虎图》的文化内涵和美学意义. 楚雄师范学院学报 19(1).
- 彝学网. (2013). 民族概况. Southwest University for Nationalities. 자료검색일 2013. 8. 10, 자료출처 http://222.210.17.136/mzwz/news/4/z_4_8275.html
- 彝学网. (2013). 中国彝族服饰之乌蒙山. Southwest University for Nationalities. 자료검색일 2013. 8. 12, 자료출처 http://222.210.17.136/mzwz/news/4/z_4_8276.html
- 彝学网. (2013). 中国彝族服饰之红河型. Southwest University for Nationalities. 자료검색일 2013. 08. 12, 자료출처 http://222.210.17.136/mzwz/news/4/z_4_8277.html
- 彝学网. (2013). 中国彝族服饰之滇东南型. Southwest University for Nationalities. 자료검색일 2013. 08. 13, 자료출처 http://222.210.17.136/mzwz/news/4/z_4_8278.html
- 彝学网. (2013). 中国彝族服饰之楚雄型. Southwest University for Nationalities. 자료검색일 2013. 08. 14, 자료출처 http://222.210.17.136/mzwz/news/4/z_4_8280.html
- 彝学网. (2013). 布拖式服饰. Southwest University for Nationalities. 자료검색일, 2013. 8. 10, 자료출처 http://222.210.17.136/mzwz/news/4/z_4_8275.html
- 彝学网. (2013. 8. 10). 喜德式服饰. Southwest University for Nationalities. 자료검색일 2013. 8. 10, 자료출처 http://222.210.17.136/mzwz/see_pic.html
- 張春新, 羅燮麗. (2013). 藝海. 中国湖南省: 湖南省艺术研究所. 156.
- 钟仕民, 周文林. (2008). 中国彝族服饰, 中国云南省: 云南出版集团公司. 35. 16. 17. 105.
- 钟茂兰 范朴. (2006). 中国少数民族服饰, 中国北京: 中国纺织出版社, 108-109. 113-114.
- 朱瓊芬. (2009). 江南水乡景观标识设计的地域文化性研究. 中国东华大学 说是论文. 28. 32.
- 中国彝族服饰. (2011). 百度백과. 자료검색일 2013. 8. 10, 자료출처 <http://tieba.baidu.com/p/1152627096>
- 何昌林. (1986). 火的民族火的艺术. Sina. 자료검색일 2014. 3. 6, 자료출처 http://blog.sina.com.cn/s/blog_4b0bc89c01000a6t.html