

무용안무와 무대조명의 상호적 관계에 관한 연구

(A Study on the Reciprocal Relationship Between Dance Choreography and Stage Lighting)

장소정*

(So-Jung Chang)

Abstract

Stage lighting plays a significant role in drawing out the mood and images that are intended by the choreographer. It is related to the dancers' movements and affects them both directly and indirectly. This study is on a reciprocal relationship between dance choreography and stage lighting, covering a broad range of functional factors of lighting effects on the dance choreography. Also, the data on preferred lighting colours and their frequency of usage are gathered through surveys by lighting specialists. The data is used to identify the lighting colour in general dance choreography. It is collected to serve the purpose of providing opportunities to acknowledge the needs of various colour changes on the stage.

It is hoped that a collaboration of studies related in this subject are continuously promoted and researched in producing high quality dance performances.

Key Words : Dance Choreography, Stage Lighting, Lighting Colour

1. 서 론

1.1 연구의 배경

무용조명은 무용수 움직임의 드러나게 하는 것이 목적[1]으로 사용되어졌다. 무용에 있어서 빛과 색채 그리고 움직임의 관계는 매우 중요하며 다른 장르에 비해서 조명의존도가 상당 부분 기여한다는 특징이 있

다. 무용조명은 무대공간을 밝히고 아름답게 할 뿐만 아니라 신체의 움직임을 보조하며 의상의 디자인과 색상과 함께 무대에서 작품의 내용을 더욱 더 돋보이게 한다. 이는 무용가의 상상력, 무용적 감각 및 기술을 선과 색채의 형태로 표현하며 관객의 지적, 정서적 감동을 일으켜 준다[2].

무용에 있어서 조명은 빛의 형태와 특성이 색상의 변화와 함께 다양한 공간과 분위기를 조성하는데 있어 설정되며 다음과 같은 사항에 유의하여야 한다.

첫째 : 무용수의 방향과 구성 즉 흩어짐과 모임, 빠름과 느림, 슬로와 듀엣 등을 유의하여야 한다.

둘째 : 무대배경과 바닥의 색채를 알아야 한다.

* Main author : Chung-Ang University
Tel : 010-2249-5162, Fax : 02-365-5144
E-mail : stingo1@naver.com
Received : 2015. 5. 27
Accepted : 2015. 7. 9

셋째 : 무대 바닥의 반사광을 통한 무용수의 형태 및 색채변화의 영향을 알아야 한다.

넷째 : 각도, 밝기, 형태, 그리고 무용수의 움직임[3]의 변화에 대해 알아야 한다.

그 밖에도 무용조명은 무대장치, 의상, 분장 등 외적 요소에도 영향을 받으며 밀접한 관계를 갖고 있다.

무용공연에 있어 조명은 안무가에게 동기를 설정해 주고 의도하는 바를 정확히 전달할 수 있게 직접적 혹은 간접적인 역할을 한다고 볼 수 있다. 이러한 조명과 무용공연은 다각적인 접근을 통해 상호적 관계를 점검하고 발전적인 무용 공연을 형성하기 위해 노력해야 한다.

1.2 연구의 목적 및 방법

수준 높은 공연을 위한 무대음악, 무대 미술 등의 환경적 조건 중 조명은 가시화에 의거한 조명변화, 형태화에 따른 조명변화, 구성화에 따른 조명 변화, 분위기에 따른 조명의 변화 등 기능에 따라 조명이 변화한다.

무용은 팔로우-스포트라이트를 사용하여 관객에게 주요장면을 관객이 볼 수 있거나 혹은 볼 수 없도록 만드는 가시화의 기능 그리고 정서와 감정 등과 관련 있는 분위기의 기능을 주로 사용하고 있다. 이러한 기능적인 측면에서 조명은 무용안무에 영향력을 지니고 있다.

현재 무용에서 주로 사용되고 있는 컬러조명의 현황을 알아보았다. 이 과정에 있어서 무대조명 전문가 15명에게 의뢰하였으나 이 중 3개의 설문지는 조명전문가가 응답하지 않아 총 12개의 설문지에 근거하여 연구되어졌다.

설문지에서 제시한 컬러는 리 필터 컬러(Lee Filter Color No.)를 기준으로 하여 앰버(AMBER), 블루(BLUE), 씨티블루(C.T.BLUE), 씨티오렌지(C.T. ORANG), 프로스트(FROST), 그린(GREEN), 라벤더(LAVENDER), 바이올렛(VIOLET), 마젠타(MA-GENTA), 핑크(PINK), 레드(RED), 옐로우(YELLOW), 프루얼(FLUOR, 4300K), 미러(MIRROR), 소프트리플렉터(SOFT REFLECTOR), 올드골드(ALD GOLD) 총 16개의 색상으로 전문가가 선정해준 컬러

번호로 한정지어 설문지를 배포하여 분석하였다. 이 과정은 한정적인 컬러조명의 현황을 알아보기 위해 진행되었다. 본 연구는 무용안무와 조명의 상호적 관계에 대해 알아보기 위해 우선적으로 무용안무에 쓰이는 조명의 기능적 요인을 살펴보고 무용에 많이 쓰이는 컬러조명의 현황을 알아보하고자 하였다. 이러한 연구를 통해서 컬러(색상)조명의 한정적이고 제한적인 사용을 알아볼 수 있을 것이다.

본 연구는 이러한 부족하고 제한적인 제작과정을 인지하고 무용안무와 조명의 상호적 관계와 지속적인 연구의 필요성을 강조하고자 하는데 그 의미가 있다.

1.3 제한점

본 연구의 제한점은 다음과 같다.

첫째, 한국무용, 발레, 현대무용 등 무용의 종류에 따라 차이가 있고 안무자의 의도에 따라 색상이 다르나, 총체적인 관점에서 바라본 설문지를 작성하여 배포하였다.

둘째, 설문지에서는 하나씩 표시를 원했던 연구자의 의도와는 달리 조명관련자는 2개 이상의 컬러에 표시하기도 하였다. 조명관련자와의 인터뷰를 통해 알아본 결과, 중복된 컬러의 표시는 중요도와 사용빈도에 있어 동일하다고 응답하였기 때문에 횡수에 포함시켰다.

셋째, 조명색상프로스트(FROST), 마젠타(MA-GENTA), 프루얼(FLUOR, 4300K), 미러(MIRROR), 소프트리플렉터(SOFT REFLECTOR), 올드골드(ALD GOLD)는 설문에 응한 조명관련자들의 과반수 이상이 표시하지 않았기 때문에 결과에 포함시키지 않았다.

2. 분석결과

2.1 그래프 분석결과

가로 축은 색상을, 세로 축은 설문지에 응답한 사람 수를 나타낸다. 그래프 위에 표시된 숫자는 색상번호를 의미한다. 조명색상에 컬러번호 중 표시가 많았던

2가지의 색상번호를 그래프로 표시하였다. 이는 색상별 대표적 컬러번호에 따른 조명전문가의 색상사용빈도를 알아보기 위한 과정이다.

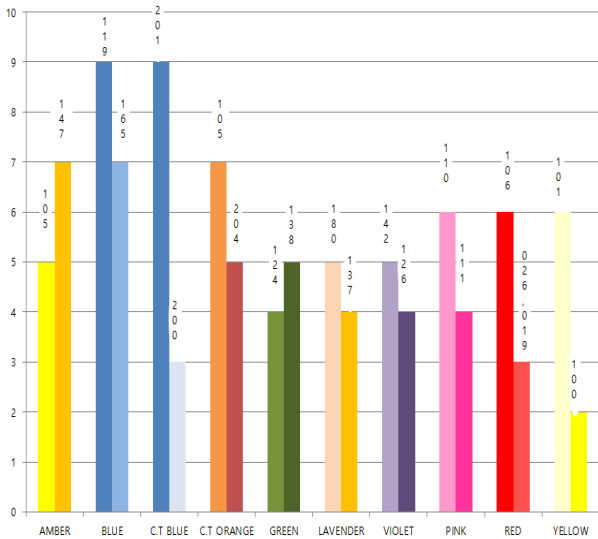


Fig. 1. Color Number Represents Colors Lighting Frequency

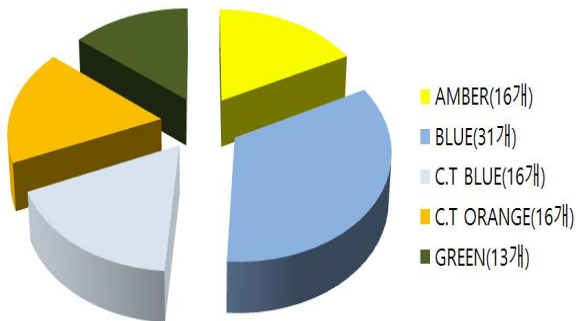


Fig. 2. Overall Number Usage of Color in Dance

3. 결론 및 제언

본 연구는 전문가에 의한 설문지를 바탕으로 결과를 도출하였다. 앰버(AMBER)는 No.147가 가장 많이 사용되고있고, No.105 이 근소한 차이를 보였다.

블루(BLUE)에는 No.119의 사용빈도가 가장 높았고, 그다음으로는 No.165이었다. 씨티블루(C.T BLUE)는 No.201, 씨티오렌지(C.T ORANGE)는 No.105가 가

장 많이 사용되고 있지만 No.204도 빈번하게 사용되고 있음을 알수 있었다. 그린(GREEN)은No.138, 라벤더(LAVENDER)는 No.180, 바이올렛(VIOLET)은 No.180, 핑크(PINK)에는 No.110, 레드(RED)는 No.106, 옐로우(YELLOW)에는 No.101의 컬러가 무용공연에 사용되고 있었다.

프로스트(FROST), 마젠타(MAGENTA), 미러(MIRROR), 프루얼(FLUOR, 4300K), 소프트리플렉터(SOFT REFLECTOR), 올드골드(ALD GOLD)는 과반수를 넘지 못한 색상이다. 하지만 프로스트(FROST), 마젠타(MAGENTA)는 무용에서 쓰이는 조명이다. 일반적이지는 않지만 안무가의 안무의도와 성향이 조명색상의 사용빈도에 영향을 미치는 것으로 생각된다.

무용공연에서 일반적으로 많이 쓰이는 색상은 앰버(AMBER), 블루(BLUE), 씨티블루(C.T BLUE), 씨티오렌지(C.T ORANGE), 그린(GREEN)가 사용되어지고 있다.

본 연구는 무용안무와 조명의 상호적 관계를 알아보기 위해서 무용안무에서 많이 사용되는 조명색상을 알아보았다. 위의 결과는 한정적인 조명색상사용을 보여준다. 이러한 조명은 무용안무에도 제한적인 움직임의 범위를 보여주고 분위기를 조성하기도 한다.

조명에는 다양한 색상이 존재하고 조명의 적절한 분위기에 따른 올바른 활용이 무용공연의 질을 높일 수 있다.

또한 2IC는 다양한 용, 복합적인 현장실습을 넘어서 교육적 시도도 강화되고 있다. 이런 관점에서 무용공연의 질을 높이기 위한 방법으로 조명과의 상호적 관계에 대해 재조명해 볼 필요가 있다.

본 연구자는 무대조명이 가지는 기능적 요소들이 무용안무에 있어 좀 더 다양한 방향을 제시할 수 있는 가능성을 지니며 상호적인 관계의 필요성에 대해 언급하고자 하였다.

좋은 공연을 제작하기 위해 안무가는 무대조명관련자와 조율단계가 필요하며 이는 수직적인 관계가 아닌 수평적 관계를 지녀야 한다. 이러한 관계를 위해서 안무가는 조명이 가지는 기능들을 면밀히 학습하고 작품에 맞는 조명을 요구할 수 있어야 한다.

또한 조명관련자는 무용에 사용되는 동작을 어느 정도 익힘으로써 조명과 움직임이 일치되게 조명하려는 노력 뿐만 아니라 분위기와 관련된 의견을 제시할 수 있어야 한다.

이러한 과정이 진행됨에 있어서 서로 다른 분야의 전문가임을 인정하고 상호간의 충분한 의견을 조율하는 단계를 거친다면 수준 높은 무용공연의 탄생을 기대할 수 있을 것이다.

References

[1] Selecon Newsletters Vol6-July 1992, Lighting for Dance.
 [2] Kyung Ah Hwang(1993), A Study on the Stage Lighting For Dancing, The Korean Society of Dance.. Vol.15 P136.
 [3] Lee, SungHo(2007), stage lighting II, Kyobo Book Centre. p.218.
 [4] LeeJangWon(2010), Study on the Using Methodology of Stage Lighting in Dance Performance, (The) proceedings of KIEE, Vol.59. No.2.

[5] LeeJangWon, , LeeJinWoo(2009). Study on Stage Lighting for Dance Art, Proceedings of the Korean institute of illuminating and electrical installation engineers, Vol.2009 No.May,p218-223.
 [6] LeeJangWon(2010).Comparative Study on the Dance Stage Lighting and Opera Stage Lighting, Proceedings of the Korean institute of illuminating and electrical installation engineers, Vol.24 No.4, p51-59.

◇ 저자소개 ◇



장소정 (張昭貞)

선화예술중·고등학교 졸업. 러시아 댄스 코르사코프 컨서바토리 졸업. 러시아 댄스 코르사코프 컨서바토리 졸업(석사). 한양대학교 무용학박사. 현재 중앙대학교 강사. 서울예술종합학교 외래교수.