

## 의복관련 맞춤새 평가에 관한 연구동향

- 2000~2016년 국내학회지를 중심으로 -

이진희<sup>+</sup> · 김윤희<sup>\*</sup>

원광대학교 패션디자인산업학과 교수<sup>+</sup>  
원광대학교대학원 패션디자인 · 슈즈산업학과 대학원생<sup>\*</sup>

### Trend of Studies on the Evaluation of Clothing Fit

- Focusing on Domestic Research Journals of 2000~2016year -

Jin-Hee Lee<sup>+</sup> · Yun-Hee Kim<sup>\*</sup>

Prof., Dept. of Fashion Design and Apparel Industry, Wonkwang University<sup>+</sup>  
Dept. of Fashion and Shoes Design Industry, Graduate School of Wonkwang University<sup>\*</sup>  
(2016. 11. 15 접수; 2016. 12. 13 수정; 2016. 12. 16 채택)

### Abstract

This study is aimed to research the trend of studies on the evaluation of clothing fit using the domestic research journals, clothing fit has long been regarded as the most important element to customers in clothing appearance. Understanding fit from a consumer's perspective is complex. 85 articles were collected from domestic academic sites (KISS, DBpia, KiSTi). Many clothing fit articles published on the 2011-2016 year. In research target, young women were more than other age groups. On the evaluation of clothing fit, method of clothing fit classified survey using the questionnaire and wearing test. Many articles were used the survey using the questionnaire, 57.7%. The other articles were used wearing test with professional analyst and objective evaluation tool. Objective evaluation was used 3D virtual wearing systems (i-designer, DC suit, CLO et al). In the survey using the questionnaire and wearing test using the objective evaluation, jacket and pants were researched on the clothing items mainly. Many young women put on the jacket and pants to active energetically. In the future, researches related clothing fit need to develop the objective and accuracy evaluation tool of clothing fit.

*Key Words:* Clothing fit(의복 맞춤새), Fit of evaluation(맞음새 평가), Trend of studies(연구동향)

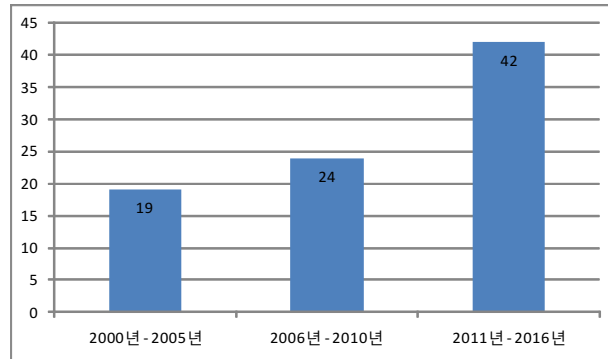
## I. 서론

의복은 인체에 입혀져서 그 형태를 완성하는 것으로 착용자의 개성을 표현하는 수단으로 사용되고 있다. 또한 이러한 의복은 소비자의 생활 수준이 향상되고 의복을 통한 자아실현의 욕구

가 점차 커짐에 따라 의복의 맞춤새에 대한 요구 수준 역시 점차 구체화되고 있다(김선영, 남윤자, 2012). 이처럼 의복의 맞춤새가 점차 중요해지는 이유는 패션 상품들 간의 시각적인 차이는 줄어드는 반면에 소비자들의 의복 평가와 구매에서 맞춤새와 관련한 관여와 비중이 커지기 때

---

Corresponding author ; Jin-Hee Lee  
Tel. +82-63-850-6647, Fax. +82-63-850-7301  
E-mail : jinlee@wku.ac.kr



〈그림 1〉 연도별 맞춤새 관련 논문 추이

문이라고 볼 수 있으며(박선미, 안은정, 2014), 또한 정재철 외(2012)의 연구에서는 의복을 구매할 때 과거의 소비자들은 의복 구매 시 디자인에 큰 비중을 차지했지만 디자인이 복잡해지고 체형이 다양해지면서 맞춤새에 대한 다양한 문제점이 제기되고 있다고 하였다. 또한 의복이 소비자의 요구에 맞추어 생산되는 방식인 매스커스터마이제이션(Masscustomization)에 따라 생산하는 시스템으로 보다 소비자의 요구를 충실하게 반영하여 생산되어야 하는 시대적 요구를 반영하여야 하므로 의복의 맞춤새는 구매에 있어서 중요한 요인이 되고 있다. 따라서 이러한 의복 맞춤새에 대한 다양한 요구와 문제점이 제기되면서 맞춤새를 평가하는 방법도 보다 구체적이고 객관화할 수 있는 방법이 모색되어야 할 것으로 사료된다. 이러한 의복의 맞춤새에 대한 정의를 살펴보면, 맞춤새(fit)란 일반적으로 몸에 꼭 끼게 맞는 상태를 생각하기 쉬우나 정확히 사전적 정의로는 ‘알맞게, 적합하게, 정확하게’ 잘 맞는 상태를 말한다(패션큰사전, <http://100.daum.net/encyclopedia/view/117XX48909488>). 김선영과 남윤자(2012)의 연구에서 의복의 맞춤새란 ‘의복 치수와 의복 형태가 인체에 맞는 모양, 상태, 정도’라 정의할 수 있다고 하였다. 또한 의복 맞춤새는 오랫동안 의복 외관에 있어서 소비자들에게 가장 중요한 요소로 간주되었으나 맞춤새의 원리들은 분명하게 이해되지는 않으며 맞춤새에 대한 정의는 패션문화 및 시대에 따라 또한 산업에서의 기준에 따라 다양하며 맞춤새에 대한 개인 수용정도에 따라서도 다양하다(J. Fan et al. 2004)고 하였다. 이러한 맞춤새에 대한 다양한

정의들이 있지만 많은 연구들에서는 연구대상에 따라 의복 아이템에 따라 맞춤새를 정의하고 평가하고 있다. 또한 의복 맞춤새에 대한 선행연구들은 특정 의복 아이템이나 연구 대상에 대해 연구들이 이루어지고 있었으며 이러한 의복 맞춤새에 대한 전체적인 연구 동향에 대한 연구는 미흡하다. 따라서 본 연구에서는 2000년부터 2016년 최근까지의 국내 학술지에 게재된 의복 맞춤새 관련 연구들을 분석하여 연구대상 및 연구 의복 아이템에 대한 분석 및 평가방법에 대해 알아보고 보다 객관적이고 구체적인 평가 방법들을 통해 의복 맞춤새가 평가될 수 있도록 기초 자료를 제공하고자 한다.

## II. 연구방법

본 연구를 위해 사용된 연구방법은 조사 연구로 2000년부터 2016년까지 국내학술지 사이트 KISS, DBpia, 과학기술학회마을(KiSTi)의 3개 사이트에서 키워드 ‘맞음새’, ‘의복 맞춤새’로 찾은 174편의 논문에 대해서 중복되는 논문을 제외한 139편을 다시 내용 및 주제 일치도를 고려한 맞춤새 관련 논문이 아닌 것을 제외하고 85편의 논문을 최종 분석대상으로 하였다.

연구 대상 논문들의 연도별, 학회지별, 연구대상의 연령 및 성별에 따라 분석하였고, 맞춤새 평가방법에 따라 의복 아이템별, 연구대상별로 분석하였으며, 설문지를 이용한 경우와 착의평가를 이용한 경우로 나누어 빈도 및 백분율을 사용하여 분석하였다.

〈표 1〉 발표 학회지에 따른 분석

학회지	계열분류	빈도(%)
한국의류학회지	자연과학/생활과학	18(21.2)
복식문화연구	자연과학/생활과학	13(15.3)
한국의류산업학회지	자연과학/생활과학	10(11.8)
패션비즈니스	자연과학/생활과학	10(11.8)
대한가정학회지	자연과학/생활과학	7(8.2)
한국생활과학회지	자연과학/생활과학	5(5.9)
복식	자연과학/생활과학	2(2.4)
한국지역사회생활과학회지	자연과학/생활과학	1(1.2)
한국의상디자인학회지	예술체육/의상	4(4.7)
한국패션디자인학회지	예술체육/의상	2(2.4)
한복문화	예술체육/의상	4(4.7)
패션과 니트	예술체육/의상	3(3.5)
한국디자인문화학회지	예술체육/디자인	2(2.4)
디자인지식저널	예술체육/디자인	1(1.2)
기초조형학연구	예술체육/예술일반	2(2.4)
한국과학예술포럼	복합학/학제간 연구	1(1.2)
계		85(100)

### Ⅲ. 결과 및 고찰

#### 1. 일반적 사항에 대한 분석

맞음새 관련 논문 총 85편에 대해 연도별 추이를 살펴보면(그림 1), 2000년~2005년까지는 19편, 2006년~2010년까지는 24편, 2011년~2016년까지는 42편으로 연도가 최근으로 갈수록 많은 수의 논문들이 게재되고 있음을 알 수 있으며, 최근 6년간 발표된 논문들이 42편으로 이는 지난 10년간의 연구들이 43편인 것을 감안하면 최근에 더욱 많은 연구 결과들이 발표되고 있는 것을 알 수 있다.

맞음새 관련 논문들이 실린 학회지를 살펴본 결과(표 1), 16개의 학회지 중 한국의류학회지 18편, 복식문화 13편, 의류산업학회지, 패션비즈니스 각 10편, 대한가정학회지 7편, 한국생활과학회지 5편 등 주로 자연과학의 생활과학분야 학술지에 주로 발표가 되어 77.8%를 나타내었으며, 한국의상디자인학회지, 한복문화에 각 4편 패션과 니트에 3편 등 예술체육분야 의상분야에 13

편이 게재되어 15. 3%를 나타내었다. 논문이 게재된 학술지는 자연과학 분야와 예술체육 분야에서 생활과학과 의상, 디자인분야로 디자인지식저널과 패션과 니트를 제외한 학술지들은 모두 등재 학술지인 것으로 나타났다. 따라서 의복 맞춤세 관련 논문들은 주로 자연과학의 생활과학분야에 주로 게재되고 있어서 보다 과학적 접근을 통한 객관적 방법으로 맞춤세를 평가하려는 것을 알 수 있다.

학술지에 발표된 맞춤세 관련 논문들의 연구대상을 분석한 결과(표 2), 대부분이 성인 여성을 대상으로 하고 있으며, 그 외에 성인남성 10편, 중·고등학생 5편, 유·아동 4편 등으로 연구대상에 따른 분포를 하고 있었다. 이는 성인 여성들의 경우 의복에 관심이 많고 여자 대학생들의 경우 많은 인원이 모여 있어 보다 수월하게 연구 대상으로 참여시킬 수 있는 경우이므로 나타난 결과임을 알 수 있다. 성인 남성에 대한 연구도 활발하게 연구되는 경향은 석혜정과 김인숙(2006)의 연구에서 최근 남성 소비자들의 매트릭스로 섹슈얼이라는 트렌드와 함께 외모와 의복에

〈표 2〉 연구대상의 연령대 및 성별에 따른 분석

연령 및 성별		빈도(%)		
유·아동		4(4.7)	4(4.7)	
청소년	남자	2(2.4)	5(5.9)	
	여자	2(2.4)		
	남자 & 여자	1(1.2)		
대학생	남자	1(1.2)	17(20.0)	
	여자	12(14.1)		
	남자 & 여자	4(4.7)		
성인	남자	10(11.8)	59(69.4)	
	여자	20-30 대		15(17.6)
		40-50 대		17(20.0)
		60대 이후		4(4.7)
		18-59 세		11(12.5)
남자 & 여자	2(2.4)			
계		85(100)		

관한 관심이 증가하고 있어서 나타난 결과임을 알 수 있다.

## 2. 맞춤새 평가 방법에 따른 분석

지금까지의 맞춤새 평가는 의복 패턴 개발과 생산과정에서 의복 관련 전문가들이 피팅 모델이 입은 외관을 평가하고 피팅 모델이 실제 착용하여 자신이 입은 의복의 착용감을 평가하는 것이 일반적이었다. 이러한 평가는 평가자의 주관적인 감각을 하나의 의복 아이템에 국한하여 해석한 것이기 때문에 객관성을 검증받기 어려웠다(김선영, 남윤자, 2012). 그러나 지금은 좀더 객관적인 방법으로 맞춤새를 평가하려는 연구들이 많이 진행되어 가상착의가 실제 착의와 비슷하다는 가정 하에 의복의 원형 패턴 설계 후 실제 의복 제작 과정을 거치지 않고 가상 착의 시스템을 활용하여 맞춤새를 평가하고 최적 패턴을 제안하는 연구들이 진행되고 있다. 이는 기존의 의류제작 공정 과정에서 벗어나 가상착의를 통해 시간과 비용을 감소시키고 온라인상의 데이터 교환이나 품평 및 제품 홍보에도 이용하고 있다.

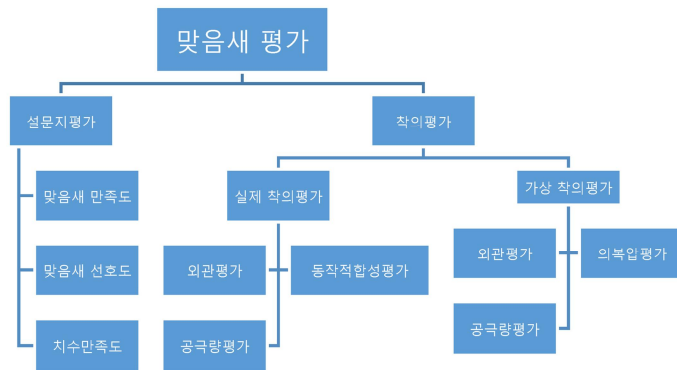
맞춤새 관련 논문들의 평가 방법들을 〈표 3〉

과 〈그림 1〉를 통해 살펴보면 크게 2가지로 설문지를 이용한 방법과 착의를 통해 평가하는 방법으로 실제착의를 하는 경우와 가상착의를 통해 평가하는 방법으로 나눌 수 있다. 설문지를 이용하여 기성복에 대한 다양한 의복 아이템들의 맞춤새를 살펴본 논문들이 57.7%로 나타났으며, 실험의를 제작하여 착의 평가를 통해 맞춤새를 평가한 논문들은 42.3%로 나타났다. 착의 평가의 경우 실제착의 평가와 가상착의 평가를 나누어 분류하여 살펴보았으며 착의평가에서의 외관평가, 공극량등은 공통으로 평가 항목에 있으나 실제 착의평가의 경우는 착용감 및 동작적합성 평가가 이루어지고 있으며, 가상착의 평가의 경우는 의복압 평가가 이루어 지고 있는 것을 알 수 있다. 따라서 착의 평가 시에도 전문가 외관평가에서는 설문지를 이용하여 평가하므로 설문지를 이용한 평가가 대부분인 것을 알 수 있다. 또한 최근에 많은 연구들이 객관적인 맞춤새 평가를 위해 새로운 방법들을 도입하고 시도하려는 노력들이 있으므로 고무적인 것을 알 수 있다.

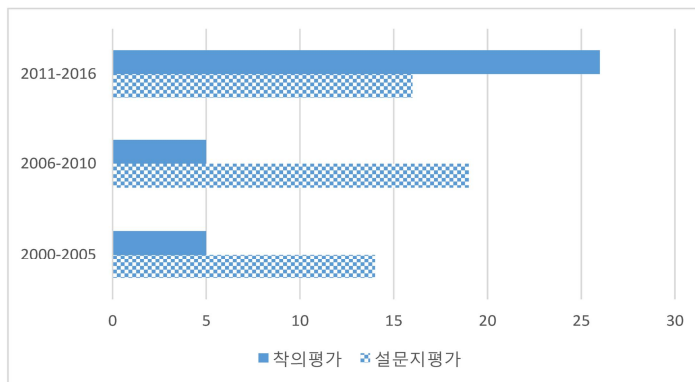
연도별에 따른 맞춤새 평가방법의 변화를 살펴보면(그림 3), 최근 5년과 그 이전과를 비교하면 2000년에서 2010년까지는 대부분 맞춤새 평가를 설문지를 통해 하였다면 최근에는 착의평

〈표 3〉 맞춤세 평가 방법에 따른 분류

조사도구	평가내용		빈도(%)
설문지 평가	기성복 관련	맞음새 만족도	49(57.7)
		맞음새 선호도	
		치수 만족도	
착의평가	실제 착의평가	36(42.3)	
	가상 착의평가		
계			85(100)



〈그림 2〉 맞춤세 평가분류



〈그림 3〉 맞춤세 평가 방법의 연도그룹에 따른 변화

가를 통해 보다 객관적이고 정량적인 평가를 설문지를 통한 정성적인 평가보다 많이 진행하는 것으로 나타났다. 이것은 정성적인 평가에 대한 객관적인 근거를 도출하려는 연구의 경향인 것을 알 수 있다.

평가 방법에 있어서 착의평가를 통해 맞춤세를 분석하는 경우의 내용을 살펴보면(표 4), 실제 착의평가와 가상착의 평가로 나누어 볼 수 있

며 실제 착의평가의 경우 모두 외관평가를 실시하며 동시에 동작적합성을 보는 경우는 7건이 있었으며 공극량은 1건이 있었다. 그러나 가상 착의 평가의 경우는 이경우도 모두 외관평가를 하면서 공극량 평가를 5건, 의복입 평가를 하는 경우는 3건이 있었으며 이는 실제 착의평가보다는 많은 객관적 자료를 제시한 것으로 나타났다. 따라서 착의 평가를 위해서는 전문가의 외관평

가를 주로 많이 사용하지만 전문가의 외관평가와 객관적 평가도구를 모두 사용하여 맞춤새 평가를 하여 맞춤새 정도를 보다 객관적인 수치를 제시하여 과학적인 평가를 하려는 경향이 나타남을 알 수 있다.

연구대상의 연령에 따른 맞춤새 평가 방법에 대해 살펴 본 결과(표 5), 유아복의 경우 맞춤새 만족도와 치수 만족도에 대한 연구들로 자녀의 연령이 높아질수록자녀의 의견 반영 비율이 높고(이은지, 남윤자, 2014), 유아복의 치수만족도에 대한 불만족 요인이 높게 나타나 유아복에 대한 표준화된 치수체계 설정에 관한 연구(장미나, 이영숙, 김순분, 2013, 김지연, 손희순, 2000)가 주로 이루어지고 있다. 성장 변화량이 큰 성장기 청소년들을 대상으로 하는 연구에서는 설문지를 이용한 맞춤새에서도 중·고등학생의 교복변형 여부에 따른 교복 치수 선택과 치수 맞춤새에 대한 연구들과 남녀 교복 활동성과 착용감에 관한

만족도에 관한 연구가 이루어지고 있음을 알 수 있다. 유아나 청소년의 경우는 주로 설문지를 이용한 연구들로 맞춤새 평가가 이루어지고 있음을 알 수 있다. 연구대상 중에서 대학생들에 있어서는 20% 정도가 포함되고 있으며 설문지 평가와 착의 평가가 모두 이루어지고 있다. 이러한 경향은 대학생의 경우 의복에 대한 관심이 많으며 성장이 거의 완성된 체형적 조건을 갖고 있으므로 평가를 위한 적절한 연령임에 나타난 결과인 것으로 사료된다. 성인 여자의 경우는 연구대상의 57.6%로 많은 수가 포함되어 있으며 기성복의 주요 구매자인 20-30대 여성의 기성복 구매와 착용 실태를 비교하여 문제점을 해결하기 위한 연구와 개성화, 다양화, 현대화 되어 가고 있는 중국 여성 소비자들의 치수 만족도와 요구를 연구하거나 유행보다 치수나 착용감을 중요한 요인으로 인식하고 착용 시 신체치수의 변화에 관한 연구들이 많이 있다.

〈표 4〉 착의평가를 이용한 맞춤새 평가 방법

착의평가 분류				
실제 착의평가(26(72%))		가상 착의평가(10(28%))		
외관평가	26	외관평가	10	
동작적합성	7	공극량	DC suit	2
			i-Designer	2
			CLO	1
공극량	1	의복압	CLO	2
			에어백 센서	1

〈표 5〉 연구대상의 연령에 따른 맞춤새 평가 방법

단위 : 명(%)

연구대상	맞음새 평가분류	맞음새 평가 분류					계		
		설문지			착의평가				
		맞음새 만족도	맞음새 선호도	치수 만족도	실제착의평가 피험자	인대		가상착의평가	
유아	0	0	4				4( 4.7)		
청소년	1	0	3			1	5( 5.9)		
대학생	7	1	2	5		2	17(20.0)		
성인	남자	6	1	1	1		1	10(11.8)	
	여자	20-30 대	7	0	0	12	1	2	22
		40-50 대	6	2	2	5		2	17
		60대 이후	1	0	1	1			3
		18-59 세	4	0	1	1		1	7
계	32(37.6)	4(4.7)	14(16.5)	26(30.6)		9(10.6)	85(100)		

〈표 6〉 설문지를 이용한 의복 아이템별 맞춤새 평가

단위 : 명(%)

아이템	설문내용			계
	맞음새 만족도	맞음새 선호도	치수 만족도	
재킷	4	1	1	6(12.3)
티셔츠, 블라우스	2	0	1	3(6.2)
유아발레복	0	0	1	1(2.0)
브래지어	0	0	1	1(2.0)
바지	6	0	0	6(12.3)
스커트	1	0	0	1(2.0)
팬티스타킹	1	0	1	1(2.0)
재킷외 4개 이상 (코트, 바지, 스커트, 셔츠, 블라우스, 원피스)	17	3	9	29(59.2)
팬티, 거들	1	0	0	1(2.0)
계	31(63.2)	4(8.2)	14(28.6)	49(100)

〈표 7〉 착의평가를 이용한 의복 아이템별 분포

단위 : 명(%)

아이템	실제착의평가		가상착의평가	계
	피험자	인대		
재킷	9		2	11(30.5)
티셔츠	1			1(2.8)
브래지어	5			5(13.9)
길원형	2		2	4(11.1)
소매			1	1(2.8)
바지	2	1	2	5(13.9)
바지원형	2		1	3(8.3)
스커트	2		1	3(8.3)
팬티	1			1(2.8)
조끼	1		1	2(5.6)
계	25(69.4)	1(2.8)	10(27.8)	36(100)

설문지를 이용한 맞춤새 평가의 다양한 의복 아이템에 대해 살펴본 결과는 〈표 6〉과 같다. 논문에서 다루진 의복 아이템으로는 주로 재킷과 바지가 대부분을 차지하는 것으로 나타났으며, 그 외에 브래지어, 셔츠, 스커트, 길 원형 등이 일부 포함되어 있어 다양한 아이템들이 다루지고 있는 것을 알 수 있다.

평가 방법별로 상의와 하의, 상하의로 나누어 살펴보았으며 상의에 있어서는 재킷, 티셔츠, 블

라우스, 유아발레복, 브래지어로 분류하고 하의로는 바지 스커트, 팬티스타킹으로 구분하였으며 상하의의 경우 재킷 외 4가지 이상의 의복 아이템을 설문으로 조사하는 경우로 구분하였다. 상의는 재킷에 관한 연구가 12.3%로 주를 이루고 있으며 하의의 경우 바지에 관한 연구가 12.3%로 많은 것을 알 수 있다. 바지의 경우 청바지가 3개로 50%를 나타내어 연구대상자 중 대학생이 많은 것에 따른 의복 아이템의 성향을 알 수

있다. 상하의 경우는 59.2%로 설문지를 통해 맞춤새를 평가하는 경우 다양한 의복 아이템을 조사하는 것으로 나타났다. 의복 아이템 중 재킷이 많은 부분 맞춤새를 알아보기 위한 의복 아이템으로 나타났는데 재킷의 경우 다른 옷 위에 입기 때문에 재킷 안에 착용하는 옷들에 따라 결정되므로 여유분 설정이 맞춤새를 좋게 하는데 중요한 역할을 하기 때문인 것으로 사료된다. 바지의 경우 개인의 체형이나 스타일별 선호하는 여유량에 따라 맞춤새 평가 연구가 진행되고 있음을 알 수 있었다.

착의 평가를 이용한 맞춤새 평가의 다양한 의복 아이템에 대해 살펴본 결과(표 7), 재킷이 27.8%, 바지가 27.8%로 가장 많은 평가가 이루어지고 있는 의복 아이템으로 나타났다. 맞춤새 관련 연구의 경우 실험복을 제작하여 전문가의 외관 평가와 피험자가 직접 착용하여 선행 연구를 토대로 한 평가지나 평가항목별 착용 만족감이나 동작적합성을 평가하였다. 또한 객관적인 평가를 위하여 3차원 가상착의를 통해 의복압과 공극량 분석을 통하여 맞춤새 정도를 객관적 수치를 통해 보다 과학적인 접근을 하고 있었다. 재킷이나 바지의 경우 활동성이 많은 여성들이 주로 착용하는 의복 아이템으로 의복구성학적으로 맞춤새를 개선하기 위한 다양한 방법들이 요구되는 의복 아이템이다. 또한 체형의 특성과 움직임이 많은 신체 부위로 맞춤새가 좋고 기능성이 요구되고 있는 아이템이기도 하다. 브라지어의 경우 성인 여성들이 일상생활에서 장시간 착용하는 의복 아이템으로 설문지를 이용하는 경우에는 치수가 중요하기 때문에 착용감을 높이기 위한 치수 만족도를 알아보는 연구가 진행되고 있으며 착의 평가의 경우 13.8%가 전문가 외관 평가를 통한 맞춤새 평가가 이루어지고 있음을 알 수 있다.

#### IV. 결론

의복에 있어서 맞춤새는 인체의 형태에 맞아야 하고, 적절한 여유량과 동작 적합성이 용이해야 하는 복잡한 요인이 요구되는 것으로 다양한 방법으로 평가가 이루어지고 있다. 본 연구에서

는 이러한 맞춤새 관련 논문 85편에 대해 연도별, 연구대상별, 의복아이템별, 평가방법별로 분석하여 그 추이를 살펴본 결과는 다음과 같다.

연도별로는 최근 6년 동안 발표된 논문이 42편으로 그 이전의 10년 동안 이루어진 연구 43편과 비슷하게 많은 연구들이 발표된 것으로 나타났다. 연구 논문의 학회지 별로는 주로 자연과학의 생활과학분야 학회지가 주를 이루는 것으로 나타났다. 연구대상별로는 주로 젊은 여성을 대상으로 한 논문들이 대부분을 차지하는 것을 알 수 있었다. 이는 스타일의 다양화와 패션 의식의 변화에 따라 패션의 요구가 다양화되고 있어 그들의 개성과 체형 특성에 맞는 디자인과 제품 치수의 다양한 개발과 소비자의 착용감과 맞춤새 만족도가 요구되는 것이 반영된 결과임을 알 수 있었다. 또한 의복 아이템별로는 대부분 재킷과 바지가 많은 부분을 차지하고 있어서 이는 체형의 특성과 움직임이 많은 신체 부위로 맞춤새가 좋고 기능성이 요구되고 있는 것이 반영된 결과임을 알 수 있다. 평가 방법별로는 주로 설문지를 이용하여 치수 맞춤새, 맞춤새 만족도, 맞춤새 선호도 등이 조사되었으며, 실험의를 제작하여 맞춤새를 평가하는 착의 평가에 있어서는 피험자가 직접 착용하여 착용감을 평가하고, 전문가 집단의 외관평가가 평가항목별로 설문지를 통해 연구되고 있었고 객관적인 맞춤새 평가를 위해서 3차원 가상착의를 통해 의복압, 공극량 산출 등의 객관적 수치를 통해 과학적인 접근 방법이 평가방법으로 이용되고 있는 것으로 나타났다. 이러한 맞춤새 연구 동향으로 볼 때, 테크 니컬디자이너의 업무 역량 및 교육의 필요성이 대두되면서 앞으로도 이러한 맞춤새 평가를 위한 보다 많은 연구가 필요할 것으로 사료된다.

본 연구에서는 국내 학회지를 중심으로 조사되었으나 국외 학회지까지 그 조사범위를 확장하여 연구 경향을 파악하고 보다 많은 자료 수집을 통해 구체적이고 광범위한 내용을 포함한 맞춤새 평가 방법 조사를 통해 객관적이며, 주관적인 평가에 있어서 정확성을 확충할 수 있는 평가 도구 개발을 위한 기준을 마련하여 패션 산업에 적용할 수 있는 많은 연구가 필요할 것으로 사료된다.



## 참고문헌

- 강경희, 최혜선, 김소라 (2015). 20대 남성을 위한 슬립 재킷패턴 비교분석 연구. *디자인지식저널*, 33, 191-207.
- 강미정, 권영아. (2013). 3차원 하반신 스캔데이터를 이용한 승마바지의 맞춤세 분석. *한국의류산업학회지*, 15(6), 1000-1009.
- 강여선 (2012). 남성셔츠 실루엣에 따른 대상자들의 연령별, 호칭별 분포특성과 신체치수 분석. *한국패션디자인학회지*, 12(4), 81-100.
- 강여선, 최혜선 (2005). 보문 : 남성복 재킷의 선호 여유량과 맞춤세에 관한 연구. *한국의류학회지*, 22(1), 91-102.
- 강여선; 최혜선 (2004). 남성 맞춤 정장 재킷의 여유량을 결정짓는 요인들에 관한 연구. *한국의류학회지*, 22(12), 1605-1616.
- 강연경, 손희준 (2008). 중국 성인여성의 테일러드 수트 착용실태 및 맞춤세에 관한 연구 -상해지역 25-34세 거주자를 중심으로-. *패션비즈니스*, 12(2), 17-133.
- 김경아 (2004) 만(滿)12~14세(歲) 트윈 세대(世代) 남학생(男學生)의 의복(衣服) 착용실태(着用實態) 및 맞춤세 연구(研究). *패션비즈니스*, 8(5), 85-99.
- 김경희 (2013). 여성 골프 바지 업체 패턴의 맞춤세 비교 연구 : 40세 이후를 중심으로. *한복문화*, 16(2), 141-152.
- 김경희 (2014). 골프 스키니 팬츠 패턴의 맞춤세 연구. *한복문화*, 17(2), 73-86.
- 김경희 (2015). 여성 골프 티셔츠 패턴의 맞춤세 비교 연구 : 40세 이후를 중심으로. *패션과 니트*, 13(1), 1-9.
- 김경희, 김미영 (2009). TV홈쇼핑 브랜드 브래지어의 맞춤세 및 패턴 비교에 관한 연구. *한복문화*, 12(2), 103-117.
- 김경희, 김미영, 김희선 (2009). 브랜드별 브래지어 착용 맞춤세와 패턴 분석에 관한 연구. *패션과 니트*, 7(1), 16-28.
- 김덕하, 김경화 (2013). 20대 여성의 팬티스타킹 착용실태 및 신체치수에 따른 맞춤세 만족도 차이. *한국디자인문화학회지*, 19(3), 119-134.
- 김도경, 천종숙 (2016). 3차원 가상 착의 시스템을 이용한 여자 청소년용 길 원형 맞춤세 연구. *대한가정학회지*, 54(3), 279-292.
- 김미영 (2012). 홈쇼핑 브랜드 팬티의 착용 맞춤세 및 패턴 분석 연구. *한복문화*, 15(2), 143-153.
- 김민경, 남윤자, 김경선. (2015). 3차원 가상착의 시스템의 Mass Customization 적용가능성을 위한 맞춤세 비교 연구. *기초조형학연구*, 16(6), 77-87.
- 김민경, 남윤자. (2015). 선호 여유량 유형에 따른 팬츠 맞춤세 예측 회귀모형 개발. *기초조형학연구*, 16(4), 43-56.
- 김선영, 남윤자 (2012). 슬랙스 맞춤세 평가 도구 설계에 관한 연구. *한국의류산업학회지*, 14(3), 454-464.
- 김선영, 남윤자. (2016). 연구논문 : 슬랙스 동작 적합성 평가의 정량적 평가 기준 설정. *한국의류산업학회지*, 18(1), 80-90.
- 김양원 (2001). 우리나라 대학생의 기성복 맞춤세 정도와 불만족 실태. *한국생활과학회지*, 10(1), 93-100.
- 김영희, 박진아 (2016). 여성용 테일러드 칼라 베스트 브레이크라인 맞춤세 연구. *복식*, 66(4), 146-165.
- 김은경, 최혜선, 이경미 (2003). 중년여성 기성복 하의의 착용실태 및 맞춤세에 관한 연구 -만 34세에서 59세까지-. *Family and Environment Research*, 41(3), 1-15.
- 김인미, 김소라 (2009). 20대 전반 여성의 자세 및 기성복 맞춤세 조사 연구. *한국생활과학회지*, 18(2), 451-463.
- 김지연, 손희순. (2000). 유아복 제품치수 인지도 및 맞춤세 조사. *복식문화학회지*, 8(2), 272-281.
- 김진선, 권수에 (2008) 간병사 유니폼의 착용만족도와 개선요구도. *한국생활과학회지*, 17(1), 127-139.
- 김현아, 천종숙 (2011). 20대 여성을 위한 청바지 패턴의 맞춤세 비교 연구. *한국의류학회지*, 35(2), 136-145.
- 김현아, 천종숙. (2004). 20대 여성의 기성복 바지 맞춤세와 하반신 체형 인식에 관한 연구. *복식문화연구*, 12(4), 638-647.
- 김희숙 (2004). 여성복의 사이즈체계에 관한 연구 -미국인 성인여성의 신체만족도 및 기성복 맞춤세 만족도-. *한국의류산업학회지*, 6(5), 655-659.
- 남영란, 최혜선, 김은경 (2013). 40대와 50대 중년

- 여성의 의복 착용 실태 및 맞춤새 비교 연구. *한국의상디자인학회지*, 15(3), 137-156.
- 남윤자; 최인순 (2002). 노년여성을 위한 재킷원형 설계. *대한가정학회지*, 40(10), 177-189.
- 노영, 박재옥 (2011). 중,노년층 여성들의 의복 구매 행동과 맞춤새에 관한 연구. *복식문화연구*, 19(1), 214-229.
- 도월희 (2012). 3차원 의상 모델링 시스템을 이용한 여성용 테일러드 재킷의 맞춤새 평가. *한국의류학회지*, 36(9), 40-951.
- 도월희, 박현정 (2010). 3차원 가상 착장 시스템을 이용한 체형별 니트 재킷의 맞춤새 연구 -30~40대 성인 여성을 중심으로-. *한국의류학회지*, 34(10), 1632-1646.
- 박선미, 안은정 (2014). 맞춤새 관련 요인과 의복평가기준이 의복만족도에 미치는 영향 : 체형, 치수중요성, 활동중요성을 중심으로. *한국지역사회생활과학회지* 25(3), 373-382.
- 박우미 (2013). 성인 여성의 팬츠원형 제도법 차이에 따른 패턴분석과 맞춤새 비교. *한국과학예술포럼*, 12(0), 74-84.
- 박은영, 최혜선 (2007). 남자 운동선수의 체형분석과 상의 맞춤새 향상을 위한 연구. *한국의류학회지*, 31(1), 44-56.
- 박진영, 손희순. (2001). 성인 남성의 신사복 구매행동과 맞춤새에 관한 조사 연구. *복식문화연구*, 9(1), 45-60.
- 서미아, 김명옥 (2011). 30대 남성 소비자의 슈트 스타일에 따른 구매 및 맞춤새 조사. *복식문화연구*, 19(1), 191-199.
- 서미아, 이보나. (2011). 남자 운동선수의 기성복 재킷의 맞춤새와 만족도 연구. *복식문화연구*, 19(1), 31-41.
- 서완석, 김숙진 (2014). 국내 여성복 브랜드재킷의 맞춤새 평가 연구. *한국의상디자인학회지*, 16(2), 15-29.
- 서추연 (2002). 3D scanner를 이용한 여성복 재킷의 패턴 사이즈에 따른 착의평가 연구. *한국의류학회지*, 26(3), 390-401.
- 석혜정 (2010). 연령과 비만에 따른 성인 여성의 기성복 맞춤새 정도의 선호 조사. *한국의상디자인학회지*, 12(4), 75-88.
- 석혜정, 김인숙 (2003). 성인 여성의 연령 비만도에 따른 기성복 맞춤새 선호 경향 조사. *대한가정학회지*, 41(9), 17-29.
- 석혜정, 김인숙 (2006). 중국 기성복의 호칭과 맞춤새 관련 소비자 만족도 조사 - 북경에 거주하는 성인 여성을 중심으로 -. *한국의류학회지*, 30(1), 125-136.
- 석혜정, 김인숙 (2007). 연령과 체형에 따른 성인 남성의 기성복 맞춤새 만족도 조사. *한국의류학회지*, 31(2), 308-318.
- 석혜정, 김인숙. (2006). 연령과 체형에 따른 성인 남성의 기성복 맞춤새 정도 선호도. *대한가정학회지*, 44(8), 13-21.
- 석혜정, 김인숙. (2007). 중국 진출 한국 여성복 정장 업체의 치수 규격 현황 및 적합성 연구. *한국의류학회지*, 31(7), 1148-1156.
- 석혜정. (2006). 중국 시장 내 한국과 중국 여성복 정장의 맞춤새 관련 소비자 만족도 비교 연구 - 북경에 거주하는 성인 여성을 중심으로- *대한가정학회지*, 44(6), 121-127.
- 손희순, 임순, 김효숙, 손희정, 김영숙, 장희경, 임호선 (2000). 한국(韓國)과 중국녀대생(中國女大生)의 의복(衣服) 맞춤새 선호도(選好度) 및 의복행동(衣服行動)
- 신새미, 천종숙, 최은아. (2012). 여자 고등학교 학생들의 교복재킷 브랜드 선호 및 맞춤새 실태에 관한 연구 *복식문화연구*. 20(3), 319-329.
- 오송윤, 최혜선(2007). 브래지어의 맞춤새 향상을 위한 패턴개발 연구 -1924세대용 언더웨어 브랜드 시판제품과의 비교분석- *한국의류학회지*, 31(5), 729-741.
- 이미성, 김소라. (2011). 노년여성을 위한 재킷패턴 개발. *한국패션디자인학회지*, 11(1), 37-55.
- 이영주, 김점해 (2007). 노인여성의 의복행동과 기성복 맞춤새. *한국생활과학회지*, 16(1), 123-135.
- 이예진, 이병철 (2012). 가상 착의 시뮬레이션을 이용한 래글런 소매 패턴 변화에 따른 착의 시정량적 분석 가능성 모색. *한국생활과학회지* 21(2), 299-314.
- 이은지, 남윤자 (2014). 연구논문 : 유아발레복의 착용 실태 및 치수 맞춤새에 관한 연구. *한국의류산업학회지*, 16(5), 766-775.
- 이정임 (2011). 18-59세 키 작은 여성의 체형특징, 신체인식과 신체만족도 분석. *한국의류학회지*.

- 35(11), 1346-1361.
- 이정임 (2013). 18~59세 여성의 키에 따른 기성복 선호스타일과 착용적합성에 관한 연구. 한국의류산업학회지. 14(5), 821-833.
- 이정임, 주소영 (2005). 노년 여성 기성복 치수분석 및 체형별 맞춤세에 관한 연구. 한국의류학회지. 29(8), 1092-1101.
- 이진숙, 이정란 (2008). 20~30대 여성의 체형별 기성복 만족도에 관한 연구. 패션비즈니스. 12(4), 88-98.
- 이진숙, 이정란 (2013). 3차원 가상착의와 실제착의를 통한 비만여성의 바지 맞춤세 비교. 패션비즈니스. 17(2), 33-45.
- 이진희, 최혜선, 도윤희 (2002). 하의용 시판 신축성 소재의 물리적 특성과 맞춤세에 관한 연구 - 스커트를 중심으로 -. 한국의류학회지. 26(9,10), 1467-1477.
- 이진희, 도윤희 (2012). 대학생의 성별에 따른 선호 청바지형태 및 맞춤세에 관한 연구. 한국디자인문화학회지. 18(2), 378-385.
- 이현화, 남운자, 최영립 (2009). 티셔츠 제품의 관광문화상품화를 위한 맞춤세 만족도 조사. 한국의류산업학회지, 11(4), 614-620.
- 이혜주 (2006). 남자 중, 고등학생의 교복 치수 맞춤세 및 만족도에 관한 연구 -동복을 중심으로-. 복식문화연구. 14(1), 48-63.
- 장희경, 손희순, 임순, 김영숙 (2001). 중국(中國) 여대생(女大生) 대상(對象) 한국의류제품(韓國衣類製品)의 맞춤세 평가(評價) - 테일러드 재킷과 슬랙스를 중심(中心)으로-. 패션비즈니스. 5(1), 145-156.
- 정재철 (2016). 슬림 핏 테일러드 재킷 생산 실태조사와 맞춤세 향상을 위한 연구 -국내 30대 여성 중심으로-. 한국의류산업학회지. 18(2), 216-224.
- 정재철, 권순교, 박선경 (2012.) 30대 여성의 체형에 따른 다크매니플레이션의 심미성연구 -상의 원형 중심으로- 복식. 62(5), 73-87.
- 정재철, 박선경, 어미경 (2015). 여성복 슬림 핏 테일러드 재킷의 맞춤세 향상을 위한 패턴
- 조신현, 김미숙 (2013). 3차원 인체 측정을 이용한 40대 여성의 상반신 체형을 고려한 브래지어 패턴 개발. 복식문화연구. 16(3), 502-517.
- 주재은, 정찬진, 정명선 (2001). 중년여성의 신체지각과 이상적 연령에 따른 기성복 맞춤세 만족도. 복식문화연구. 9(5), 723-733.
- 차수정, 강연경 (2013). 3차원 시뮬레이션을 활용한 성인여성용 길 원형 비교 연구 -DC Suite Program을 중심으로-. 패션비즈니스. 17(2)0, 63-81.
- 차수정, 강연경 (2013). 3차원 시뮬레이션을 활용한 성인여성용 팬츠 원형 비교 연구 -DC Suite Program을 중심으로-. 패션비즈니스. 17(4), 1-21.
- 최미성 (2002). 보문 : 의복원형의 외관과 맞춤세를 위한 관능평가 방법에 대한 연구. 한국의류학회지. 26(11), 1627-1637.
- 최미화, 손미영. (2012). 중,고등학생의 교복변형행동과 교복치수 맞춤세에 관한 연구. Family and Environment Research. 50(7), 37-48.
- 최선윤, 천종숙. (2010). 미국 직수입 의류 브랜드와 제품에 대한 구매 행동과 맞춤세 만족도 조사 -20대 한국 여대생을 대상으로-. 복식문화연구. 18(6), 27-1137.
- 최진, 도윤희 (2008). 부츠 컷(Boots-cut) 청바지 착용실태 및 맞춤세에 관한 연구 -20~30대 성인 여성을 중심으로-. 한국의류학회지. 32(2), 271-283.
- 최진영, 손부현, 권수에 (2013). 유방 및 브래지어 유형에 따른 인체치수 변화 및 맞춤세 연구. 한국의류학회지. 37(2), 138-150.
- 한승희, 김덕하, 석혜정 (2006). 임부용(妊婦用) 속옷의 착용(着用) 실태(實態) 및 맞춤세 선호(選好) 경향(傾向) 연구(研究). 패션비즈니스. 10(4), 45-54.
- 홍은희, 어미경, 김경아 (2015). 3차원 가상착의에 의한 남성 Jean Pants 패턴 비교 분석. 한국의류산업학회지 17(2), 223-237.
- 황송이, 최혜선, 이진희 (2013). 20~30대 여성의 재킷 착용실태 및 맞춤세 만족도 연구-환편니트 재킷과 우븐 재킷을 중심으로-. 한국의류산업학회지. 15(4)권, 596-605.
- 황수정, 이진희 (2009). 미국 Y세대의 청바지 구매 결정요인에 관한 연구. 복식문화연구. 17(5), 8-885.
- 황수정, 김희정. (2013). 미국과 한국 아동복에 대한 표준사이즈 체계 적합성 연구. 패션과 니트. 11(3), 21-32.
- 패션큰사전. 자료검색일 2016. 11. 2., 자료출처 <http://100.daum.net/encyclopedia/view/117XX48909488>

J. Fan, W. Yu & L. Hunter(2004) Clothing appearance and fit: Science and technology. Cambridge: Woodhead Publishing Limited.

Siddiqui Umair Ahmed, Eunkyung Jeon (2016) Trend in Research Addressing Clothing Science and Technology - An Analysis of Quantitative Information on CTRJ, IJCST and JKST -. 한국의류학회 추계 학술대회 논문집. 273.