

현대 패션에서 나타나는 보로의 재해석 사례 연구

- 2011~2016년의 사례 중심으로 -

김재윤 · 김선미⁺*

건국대학교 일반대학원 의류학과 텍스타일디자인 전공 박사수료
건국대학교 예술디자인대학 리빙 디자인학과 교수⁺*

A Case Study on The Reinterpretation of Boro in Modern Fashion

- Between 2011 and 2016 -

Jae-yoon Kim · Sun-Mee Kim⁺*

Completed Ph.D Course, Dept of Textile Design, Graduate School of Konkuk university

Prof., Dept of Living Design, Collage of Art&Design, Konkuk university⁺*

(2016. 12. 27 접수; 2017. 5. 5 수정; 2017. 5. 8 채택)

Abstract

Due to the pursuit of individuality by modern consumers, the day has come when it is hard for design to be sustained solely by external beauty. Accordingly, products with the psychological value and brand stories are appearing, so that products that reinterpret traditional crafts are now being appreciated for their merits. Handmade goods defined as new luxury goods or products of high-quality craftsmanship are being used to enhance the consumer's individual image, and has created an unprecedented consumer stratum structure. Japan is one of the countries that actively applies traditional crafts to contemporary design and this study aims to investigate cases that are being reinterpreted in modern fashion in the theme of Boro, which is not as well known among Japanese traditional crafts. The purpose of this study is to offer basic data for designers by investigating the cases of the reinterpretation of traditional crafts. In addition, in reinterpreting traditional crafts into other fields, it is regarded as a meaningful way to contribute to a variety of other ideas. As the research method, first, the definition and kind of Boro were investigated utilizing the related literature information about the traditional fabric of Boro, which is the starting point and basis of the research.

Second, Japanese aesthetic sense defined in the previous research was classified and the relationship of the anti-decorative aesthetic sense and Boro investigated.

Third, after classifying the reinterpretation cases of Boro that have appeared in four major fashion collections and designer brands from 2011 to 2016 by the selected aesthetic sense, its characteristics were investigated. The search for examples of the reinterpretation of Boro uses the results of the keyword search of Boro and Boro Fashion via the internet search engine Google from April 2016 to December 2016. In addition, the search results were selected on the basis of whether the designer specified borrowing from Boro or whether Boro on the collection order was included or not.

In addition to introducing an unknown fabric craft, this study also raises the methodological problems of the reinterpretation of traditional crafts. Products containing psychological value are expected to come into the spotlight in the upcoming consumer market. Therefore, as a follow-up study, it is suggested to research examples in which various crafts are being applied as products before one knows, how this creates new originality, and the limitations involved in this.

Key Words: Japanese textile(일본 전통 직물), BORO(보로), Handcraft(수공예), Reinterpret traditional craft(전통 공예의 재해석)

I. 서론

오늘날, 현대의 소비자들은 다품종 소량 생산의 개성 있고 희소가치가 있는 제품들을 선호하게 되었다. 이러한 소비자들의 변화는 수공예에 대한 관심으로 이어지게 되었다.

빅터 파파넬은 인간을 위한 디자인(2009)에서 “정신적 가치가 내재된 디자인은 상당히 오랜 기간 동안 소중히 사용된다. 또한 물질적인 가치와 균형을 이루면서 결코 쉽게 쓰레기로 전락하지 않는다.”라고 주장하였고 이는 정신적인 가치를 지닌 물건은 세대를 막론하고 사용될 수 있으며, 지속가능한 생산, 디자인이 될 수 있다는 의미로 해석 할 수 있다. 일본의 경우, 전통을 중시하는 문화적인 배경과 생활 공예 공방을 자주 접할 수 있는 환경적인 요인들 때문에 일찍부터 전통 공예를 현대적으로 재해석한 디자인 개발이 활발히 이루어지고 있다. 일본의 섬유산업은 전통 직물의 제작 방식과 정신을 존중하면서 현대의 선진 과학기술과 접목하고 디자인을 가미하면서 전통 직물의 현대적 적용 영역을 확대시키고 있다(박남성, 2007). 또한 이러한 노력을 통해 만들어진 섬유 제품들은 일본 고유의 미감을 간직하면서도 실용적인 관광 상품과 생활 용품으로 널리 사용되고 있다.

이와 같은 전통 수공예를 바탕으로 한 제품들은 패션부문의 오프 쿠티르에서 유사함을 찾아볼 수 있다. 현대 패션에 나타난 쿠티르 적 디자인 연구에서는 사회 문화적으로 사치품 소비가 차별화, 구별 짓기를 의미하는 체계가 되었다고 말하였다. 또한 최근의 럭셔리는 과거의 계급 지향 적에서 개인의 이미지 향상을 위하여 이용되고 있으며 이를 뉴 럭셔리라고 정의하였다. 뉴

럭셔리 상품은 100%핸드메이드가 아니더라도 장인 정신의 요소를 갖추고 있으며 상품마다 다른 외관으로 인하여 소비자의 개성과 스타일을 표현할 수 있도록 한다고 말하였다(고현진, 2008). 이는 전통 직물 보로를 재해석하여 현대 패션에 응용한 브랜드들이 추구하는 바와 상이하다고 사료된다. 따라서 일본 전통 직물 보로가 현대 패션에 어떠한 형태로 나타나는지 사례를 조사하여 이를 일본 전통 미의식에 준거하여 분류, 미의식을 살펴보고자 한다. 본 연구는 전통 공예의 재해석 사례를 알아봄으로써 디자이너에게 기초적 자료가 되는 것에 목적이 있다.

연구 방법은 첫째, 연구의 시발점이자 바탕이 되는 일본 전통 직물 보로에 관하여 관련 문헌 정보를 활용하여 보로의 정의와 종류를 알아본다.

두 번째, 선행 연구에서 정의한 일본의 미의식을 분류하고 반 꾸밈 미의식과 보로의 관계성을 알아본다.

세 번째, 2011년~2016년 4대 패션 컬렉션 및 디자이너 브랜드에서 나타난 보로의 재해석 사례를 선정한 미의식 별로 분류한 후 어떠한 특징이 있는지 알아본다.

보로의 재해석 사례에 대한 검색은 2016년 4월부터 2016년 12월의 기간 동안, 인터넷 검색 엔진 Google에 Boro, Boro Fashion의 키워드를 검색한 결과를 사용하였다. 또한 검색 결과물은 디자이너가 보로를 차용했다고 명시하였거나 컬렉션 명에 보로가 포함되어 있는 경우를 기준으로 사용하였다.

II. 이론적 배경

1. 보로(BORO)의 정의와 종류

일본의 민예학자 다나카 주자부로(田中忠三郎)는 낡은 천을 재활용하여 덧붙여 겹치는 누더기 의복을 ‘보로(BORO)’라 정의하였고 또한 그가 수집한 보로 786점은 중요 유형 민속 문화재로 지정, 학술적 가치와 더불어 예술적 가치를 인정 받았다.

2009년 ‘Boro: Rag and Tatters from the far North of Japan’ 의 발간과 동시에 도쿄, 교토 등지에서 기획전시가 이루어졌으며, NHK의 기획방송 ‘아름다움의 그릇(美の壺)’에 방영 되었다. 이 방송에서 보로는 뛰어난 텍스타일 디자인, 민예의 한 가지로서 현재의 소비 지향적 문화에 대항하는 참된 에콜로지를 지닌 예술이라 평가받고 있다고 보도되었다. 일본 동북 지방 농민들에 의해 제작된 전통 직물 공예인 보로는 부족한 직물을 이어붙이기 위해 자수기법을 이용하여 장식적으로 구성한 것이 기원이다. 이 지역은 한랭한 기후로 인하여 목화 재배가 힘들었기 때문에 의복 및 생활용품은 주로 마직으로 제작하였고, 보온

을 위해 여러 겹을 겹치게 되었다. 이로 인하여 표면이 누더기의 형태가 되었고 남은 부분까지 새끼를 꼬아 머리끈으로 사용하였다. 그리고 부스러기까지 태워 해충 퇴치용으로 남김없이 이용하였다. 이는 현대의 리사이클링, 업 사이클링, 지속가능한 디자인의 범위에 보로가 존재할 수 있는 이유라 할 수 있다.

보로의 종류는 용도에 따라 노동복(그림 1), 소방 방재용 의복(그림 2), 의류 부속품(그림 3)과 기법에 따라 패치워크(그림 4), 직조(사키오리, 그림5), 자수(사시코, 그림6)로 나눌 수 있다. 노동복 하의(그림 1)는 몸빼(もんぺ)라고 통칭하는 밑위가 긴 형태의 노동용 바지가 일반적이었고 소방 방재용 의복(그림 2)은 겉면과 안감을 다르게 누벼 양면을 모두 사용할 수 있고 방염 기능을 가지고 있다. 또한 의복 부속품 중 버선(그림 3)은 미끄러움 방지를 위해 바닥 부분에 자수가 집중되어져 있다.

패치워크 기법(그림 4)은 명칭 그대로 다양한 조각 천을 자유롭게 구성하여 만든 것으로 조각 천의 크기나 색상으로 미감을 느낄 수 있는 것이 특징이다.

재활용을 목적으로 한 기법이기 때문에 원단 조각의 크기와 문양, 질감이 각각 다르며 이러한



〈그림 1〉 보로의 종류-용도: 노동복 하의
(출처: https://www.kimonoboy.com/jackets/popup_folder/monpe-111.html/검색일:2016.5.23.)



〈그림 2〉 보로의 종류-용도: 소방용 의복
(출처: <http://www.designbyaika.com/sashiko-discussions/sashiko-history-firefighters-jacket/>/검색일:2016.5.23.)



〈그림 3〉 종류-용도:의류 부속품
(출처: Boro, Rags and Tatters from the Far North of Japan(2009), Koide Yukiko/검색일:2016.5.23.)



〈그림 4〉 보로의 종류-기법:패치워크
(출처: https://www.kimonoboy.com/textiles/popup_folder2/boro-3078.html?item=1935/ 검색일:2016.5.23.)



〈그림 5〉 보로의 종류-기법:직조
(출처: <https://rugrabbit.com/>/검색일:2016.5.23.)



〈그림 6〉 보로의 종류-기법:자수
(출처: https://www.kimonoboy.com/jackets/popup_folder/bj-9018.html/검색일:2016.5.23.)

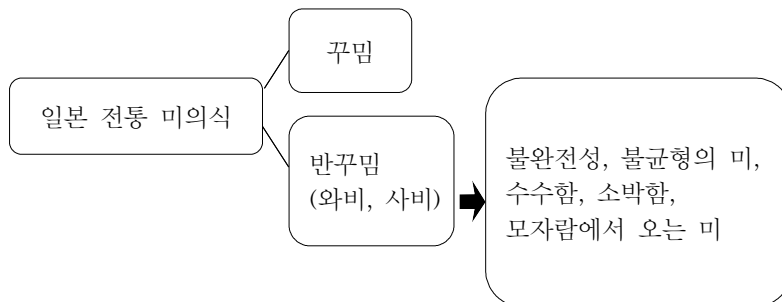
특징에서 조형미를 찾을 수 있다. 직조 기법(그림 5)은 찢다(裂)와 직조하다(織)의 의미가 합쳐진 단어로 의복을 찢어 실로 만든 후 제작하여 의복을 제작하거나, 허리띠 부분에 사용되었다. 가늘게 잘라진 원단을 재조합하기 때문에 색상과 질감이 다양하게 나타나며, 직조 기법 중에서도 평직만을 이용한다는 점, 위사(잘라진 원단)의 변화로 질감을 표현한다는 점이 특징적이라 할 수 있다. 자수(사시코)기법(그림 6)은 의복의 어깨와 소매부분에 수놓아졌고 앞치마, 장갑, 버선에 응용되었고 도안이 있는 형태 이외에도 원단을 이어붙이기 위한 간단한 자수도 발견 할 수 있다. 십자모양, 흠질, 시침질 등의 모양은 패치 워크에서도 나타나는 간편한 자수법이다. 흔히 사시코(SASHIKO)라 불리며 모던 퀼트 분야에서 이용되거나 젠 스타일로 대표되는 일본풍 인테리어 소품과 패션에 응용되고 있다.

2. 보로에서 나타나는 반 꾸밈 미의식

일본의 미의식은 크게 꾸밈(그림 7)과 반 꾸밈(그림 8)미의식으로 나뉜다. 꾸밈은 흔히 우리가 알고 있는 기모노의 화려한 문양과 색으로 쉽게 알 수 있다(그림 7). 반 꾸밈, 즉 꾸미지 않은 미의식은 일본의 선(禪)사상에서 기인한 것으로 간소화하는 것을 상징으로 하며 이것이 일본 특유의 내적 아름다움의 선호와 결합하여 독특하게 발전하였다. 이 독특함은 오카구라 텐신(岡倉天心, 1862~2913)과 히사마츠 신이치(久松眞一, 1890~1980)에 의해 불완전성, 불균형의 미, 수수함, 소박함, 모자람에서 오는 미로 정의 되었다(이선희, 2008). 보로는 이와 같은 미적 개념들이 외형에서 잘 드러나고 있으며 따라서 반 꾸밈(꾸

미지 않은 미) 미의식을 바탕으로 하고 있다고 볼 수 있다. 반 꾸밈은 와비와 사비라는 정신적인 개념을 포함하는데 와비는 물질적인 아름다움 보다는 철학적이고 정신적인 아름다움을 추구한다. 또한 와비는 불완전한 아름다움을 뜻하여 조형 상으로는 완성 전 단계, 완성된 것을 거부하는 것을 이르기도 한다. 의도되지 않은 미를 의미하며 일상 생활의 무계획 속에서 이루어진 아름다움, 즉 무의식에서 비롯된 미를 뜻하는 것이다. 사비는 한적함과 쓸쓸함 속에서 깊은 멋과 정신적인 풍요로움을 얻는 다는 미적 이념으로 퇴색, 마모, 파손이라는 시간의 흐름에 따라 변하는 현상을 아름다움으로 느끼는 개념이다. 오랜 세월 속에서 역사의 풍파를 견디어낸 사찰이나 가옥에서 풍기는 아름다움, 양상한 나뭇가지, 또는 녹슨 생활용품이나 가구 등이 사비에 해당된다.(사사키 치카, 2007) 선행 연구 논문에서 나타나는 반 꾸밈에 대한 정의는 다음과 같다. 일본 전통 미의식을 꾸밈과 반 꾸밈으로 분류하고 그 중 반 꾸밈을 단순미(순수성), 빈곤미(간소성), 미완의 미(불균성, 허 의미), 도회미(모호성), 해학 미(유희성)으로 정의하고(채금석,2004), 같은 미의식을 용어만 달리하여 꾸밈의 미와 꾸미지 않은 미로 분류하고 꾸미지 않은 미는 간결미(Simplicity), 순수 미(Purity), 추의 미(Ugliness)가 있는데 이는 선사상에서 기인한 것이라 정의 하였다(이선희, 2008). 또한 간소미, 허의 미, 불완전 미, 무형식의 미로 꾸미지 않은 미를 분류 하였다(김효진, 2010). 이상의 연구를 종합하여 반 꾸밈 또는 꾸미지 않은 미의 개념을 간결미(간소미, 단순미), 순수 미, 추의 미(미완의 미, 불완전 미, 무형식의 미)로 정리할 수 있으며 이상의 미의식으로 보로가 보유하는 미적 가치를

〈표 1〉 일본 전통 미의식 개념도



〈표 2〉 선행연구에서의 반 꾸밈 미의식 정의와 공통적 개념

| 연구자(연도) | 정의 | 공통적 미개념 |
|-----------|---|---|
| 채금석(2004) | 단순미(순수성) 빈곤미(간소성) 미완의미 (불균형성, 모호성) 도회미(모호성) 해학미(유희성) | 간결미(간소, 단순) 순수 미 추의 미 (미완의미, 불완전 미, 무형식의 미) |
| 이선희(2008) | 간결미, 순수 미, 추의 미 | |
| 김효진(2010) | 간소미, 허의 미, 불완전 미, 무형식의 미 | |



〈그림 7〉 꾸밈:기모노

(출처: <https://en.wikipedia.org/검색일:2016.5.23.>)



〈그림 8〉 반 꾸밈:보로

(출처: <https://furugistarjapan.wordpress.com/검색일:2016.5.23.>)

설명할 수 있을 것이라 사료된다. 이상의 미의식 개념들을 표로 정리하면 다음과 같다.

〈표 2〉에서 알 수 있듯이 간결미(Simplicity), 순수 미(Purity), 추의 미(Ugliness) 로서 이선희(2008)의 연구에서 제시한 개념이 3개의 연구에서 제시한 개념을 포괄하였다. 간결미(Simplicity) 구조선의 배제와 재단과 봉제의 절개선, 자연스러운 무채색과 자연색의 활용으로 표현하는 미의식이라 알려져 있다. 이어 순수 미(Purity)는 자연적인 재질감을 그대로 간직한 천연 소재의 사용을 선호하며, 가공하지 않은 순수한 색상과 자연에 귀의하는 저명도, 저채도의 색상을 사용하는 미의식이다. 또한 추의 미(Ugliness)는 무형태성, 무정형성, 무색채성의 본질에서 나타나고 있으며 이 미의식은 균형의 파괴에 의한 불균형의 완결성과 미완성에 의한 미적 아름다움을 추구한다. 위의 세 가지 개념은 보로의 패치워크 형태에서 간결미, 재료의 단순성과 생성 배경에서 순수 미, 누더기 같은 외형과 다양한 무늬의 조합에서 추의 미로 나타나며 따라서 이를 바탕으로 현대 패션에서 보로의 재해석된 사례를 분류하고자 한다.

Ⅲ. 현대 패션에 나타난 사례

1. 보로의 등장과 변화

보로의 찢어지고 헤진 반 꾸밈 적 요소는 패션 디자이너들에게 많은 영감을 주었다. 요지 야마모토(Yohji Yamamoto), 레이 카와쿠보(Rei Kawakubo) 등은 보로에서 영감을 받아 일부러 찢어지고 헤진 질감을 응용하여 창의성 있는 작품을 선보였다(그림 9). 이 중 레이 카와쿠보는 와비의 불완전한 아름다움을 바탕으로 디자인을 전개하며 불규칙, 불완전, 비대칭의 패션 철학을 바탕으로 디자인을 표현하였다(사사키 치카, 2006). 이는 그런지 룩(Grunge Look), 보로 룩(Boro Look) 호보 룩(Hobo Look), 푸어 룩(Poor Look)등의 기존의 복장 미학을 부정, 파괴한 여러 패션 전문 용어로 정의할 수 있다.(패션전문자료사전,1997) 2011년 마틴 마르지엘라 (Martin Margiela)의 F/W 오프 쿠티르 콜렉션에서 보로의 질감과 자수가 응용되어 나타났고 이후 여러 브랜드에서 보로를 이용한 패션을 선보이고 있다(그림 10). 2011년 이후 현재에 이르기까지 일본 브랜드를 중심으로 나타나고 있으며 2015년부터 해외 브랜드



〈그림 9〉 현대패션의 반 꾸밈 적 요소: 요지야마모토 Dress-1983
(출처:www.wornthrough.com/검색일:2016.5.23.)



〈그림 10〉 보로의재해석: 마틴 마르지엘라 2011 쿠튀르 컬렉션
(출처:www.vogue.com/검색일:2016.5.23.)



〈그림 11〉 간결미-카피탈& 랄프 로렌 (출처:www.pinterest.com/fasi2002/boro-sashiko-denim//검색일:2016.6.8.)
 〈그림 12〉 간결미-루이 비통 2012 S/S 보로마니아 (출처:www.mondo-blogo.blogspot.kr/2012/06/boro-mania-eric-kvatek-kapital-kim.html/검색일:2016.6.8.)
 〈그림 13〉 간결미-젠 카오 2013 F/W (출처:http://www.denimjeansobserver.com/검색일:2016.6.8.)



〈그림 14〉 간결미-키리코 (출처:www.kirikomade.com/검색일:2016.6.8.)
 〈그림 15〉 간결미-쿠온 2016 S/S 컬렉션 (출처:http://www.kuon.jp/검색일:2016.6.8.)
 〈그림 16〉 간결미-사스케치 패브릭스 (출처:www.saqatchfabrix.jp/검색일:2016.6.8.)

에서도 보로에서 영감을 받은 의상들이 증가되고 있는 추세이다. 일본 국내의 패션 브랜드들은 데님 브랜드가 주로 보로를 재해석하고 있고, 전통 섬유 공예를 바탕으로 한 패션 브랜드들에서도 보로의 재해석은 나타나고 있다. 이와 같은 사례들을 다음 장에서 반 꾸밈 미의식 별로 분류하고자 한다.

2. 반 꾸밈 미의식으로 분류한 보로(2011년 ~2016년)

본 연구는 최근 5년 간(2011년~2016년) 패션

컬렉션과 디자이너 브랜드에서 보로의 재해석된 사례를 이론적 배경에서 정의한 반 꾸밈 미의식을 바탕으로 분류하고자 한다.

1) 간결미(Simplicity)

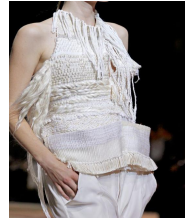
보로에서 나타나는 남색 계열의 색상의 농담으로 이루어지는 패치워크와 사용된 자수 기법(성근 홈질과 십자형태의 자수)에서 간결미를 찾아 볼 수 있었다. 이러한 간결성은 데님브랜드에서 패치워크를 활용한 형태로 나타난다(그림 11, 12). 데님의 패치워크는 남성복에서 주로 나타나는데 남색 계열의 농담을 활용한 색상과 데님의



〈그림 17〉 순수미-직조기법, 쿠온 2016 F/W 컬렉션
(출처: <http://www.kuon.jp/>
검색일: 2016.6.10.)



〈그림 18〉 순수미-카피탈
(출처: www.kapital.jp/
검색일: 2016.6.10.)



〈그림 19〉 순수미-셀린느 2011 S/S 컬렉션
(출처: www.vogue.com/
검색일: 2016.6.10.)



〈그림 20〉 순수미-직조기법, 알투자라 2014 S/S 컬렉션
(검색일: 2016.6.10.
출처: www.vogue.com)



〈그림 23〉 추의 미-마틴 마르지엘라 2011 쿠티르 컬렉션
(출처: www.vogue.com/
검색일: 2016.5.23.)



〈그림 24〉 추의 미-빅터&롤프 2016 FW 쿠티르 컬렉션
(출처: www.vogue.com/
검색일: 2016.6.10.)



〈그림 21〉 추의 미-발렌티노 2016 S/S 컬렉션
(출처: www.vogue.com/
검색일: 2016.6.10.)



〈그림 22〉 추의 미-카피탈
(출처: www.kapital.global.jp/
검색일: 2016.6.10.)

질감보다 부드러운 원단을 사용하여 여성복에 적합한 질감을 표현한 사례 또한 찾을 수 있었다(그림 13). 이외에 자투리 원단을 패치워크 하여 서로 다른 문양의 충돌하여 미감을 살린 스카프(그림 14)와 패치워크와 더불어 자수가 들어간 재킷(그림 15)도 간결미를 보유하고 있다고 볼 수 있다. 전통 어부 의상에서 영감을 받은 자수 재킷(그림 16)도 이와 같은 맥락이다.

2) 순수 미(Purity)

재료 본연의 순수함에서 나타나는 미의식인 순수 미는 보로가 마(麻)섬유로 이루어졌고 쪽염(藍染)에서 얻은 자연스러운 색상을 이용하였기 때문에 설명할 수 있는 개념이다. 이는 보로의 기법 중 직조 기법을 사용한 직물에서 잘 드러난다(그림 17). 기존의 원단을 가늘게 찢어 평직의 방법으로만 재직한 직조 기법은 자연적인 소재, 가장 기본적인 제작 방법인 직조(평직), 자연에서 얻은 색상으로 이루어져 있다. 본 논문에서는 순수 미를 재료와 더불어 가공을 더하지 않은 제작 방법에게까지 영역을 확장하여 해석하였다.

3) 추의 미(Ugliness)

보로는 낡은 직물을 보수하면서 나타난 직물이기 때문에 낡고 헤진 외형에서 추의 미가 발견된다. 좌우 비대칭과 울 풀기, 마무리하지 않은 햄 라인과 같은 비정형성은 보로의 누더기 같은 외형에서 잘 나타나는 미의식이며 일본 현대 패션에서 특징적인 부분이다. 이는 패치워크 후 낡은 느낌을 일부러 주거나(그림 21, 22), 성글고 거친 스티치로 표현된다(그림 23). 또한 찢은 원단을 엮어서 정리되지 않은 비정형성으로 나타나기도 한다(그림 24).

IV. 결과 및 분석

간결미로 분류한 패션 브랜드들은 주로 데님의 패치워크를 사용하여 색상의 농담 차를 이용하여 변화를 주었고, 절제된 색상 사용으로 인하여 단순미를 추구하였음을 알 수 있었다. 이어 순수 미는 직조기법의 보로가 그대로 사용되었으며, 위사로 사용한 원단의 거친 단면과 불규칙

〈표 3〉 반 꾸밈 미의식으로 분류한 브랜드 별 보로의 재해석 사례

| 반 꾸밈 미의식 | 브랜드 | 특성 |
|----------|--|---|
| 간결 미 | 랄프 로렌(Ralph Lauren) 루이비통(Louis vitton) 젠 카오(Jen Kao) 키리코(Kiriko), 쿠온(KUON) 사스케치페브릭스 (Sasquatch Fabrix) | 절제된 색상 (남색 계열의 농담차) |
| 순수 미 | 쿠온(KUON), 카피탈(KAPITAL), 셀린느(Celine), 알투자라(Altuzarra) | - 위사 올 플림을 그대로 사용 - 불규칙한 색상 배열 - 색상의 재해석(흰색으로 변화) |
| 추의 미 | 발렌티노(Valentino), 카피탈(KAPITAL), 마틴 마르지엘라(Martin Margiela), 빅터&롤프(Victor&Rolf) | - 보로에서 색상을 차용(역사와 정신적 가치로 차별화) - 직조기법의 변형된 재해석 |

적인 색상 배열을 이용하였다. 순수 미가 나타난 브랜드 중 알투자라(그림 20)의 경우는 보로의 주된 색상(남색)을 사용하지 않고 현대 여성복에 어울리는 색상으로 변화시켜 사용한 점이 재해석된 부분이라고 할 수 있다. 마지막으로 추의 미가 나타난 브랜드들은 그동안 그런지 룩으로 알려져 있던 낡고 헤진 느낌의 의상들과 유사하지만, 보로의 색상 과 질감을 차용하여 낡고 오래된 것에 역사와 정신적 가치를 더하여 차별화한 것으로 사료되며 빅터 앤 롤프의 쿠튀르 의상(그림 24)에서 나타나는 비정형성은 보로의 직조기법에서 변형된 스타일로 해석할 수 있다. 이를 표로 정리하면 다음과 같다.

V. 결론 및 제언

본 연구는 일본 전통 직물 보로가 현대 패션에 나타난 사례를 일본의 반 꾸밈 미의식(간결미, 순수 미, 추의 미)을 바탕으로 조사하였다. 2011년의 마틴 마르지엘라의 오프 쿠튀르에서 언급되기 시작하여 2014년 이후 보로의 요소를 재해석한 패션은 점점 증가하고 있으며 그동안 보로를 재해석했다고 생각하지 않았기 때문에 단순히 해체주의 패션의 한 갈래라고 생각하고 있었던 것이라 사료된다.

본 연구에서 보로를 고찰하고 이러한 공예가 현대 패션에 나타나고 있다는 현상을 조사하는 것은 알려져 있지 않은 섬유 공예의 한 가치를

소개함에도 의의가 있지만, 또한 전통 공예가 현대적으로 나타나는 다양한 방법을 생각해 보는 문제 제기에도 의미가 있다. 보로는 널리 알려져 있지 않았고, 패션에의 응용도 현재 유행하고 있다고 말하기에는 마이크로 트렌드에 가까운 작은 분류에 속하였기 때문에 본 연구의 사례 조사에 있어서도 많은 어려움이 있었다. 그러나 알려지지 않은 공예는 아직도 많고 그것을 발굴하여 재해석하는 것이 디자이너에게 있어 차별성을 가질 수 있는 점이라 생각된다. 현재 우리나라도 자국의 공예를 현대적으로 해석하여 제품으로 만들어내는 노력을 많이 하고 있는 실정이며 앞으로의 소비 시장도 공예의 가치를 품은 제품이 각광받을 것이라 예상된다. 따라서 후속 연구로서 다양한 공예들이 알지 못하는 사이 제품으로 응용되고 있는 사례가 어떠한 모방으로 새로운 독창성을 만들어 내는지에 관련된 연구를 제안한다.

또한 이와 유사한 후속 연구를 통하여 디자인 소재사용에 대한 발상을 확장하고 정신적 가치를 보유하는 창의적인 디자인 구상에 대한 기초 자료로 사용되는 것에 본 연구의 의의를 둔다.

참고문헌

- 고현진. (2008). 현대 패션에 나타난 쿠튀르적 디자인. *한국복식학회지*, 58(7), 177
- 김효진. (2010). *한국과 일본의 현대 패션에 나타난*

- 전통 미의식의 비교 연구. 성신여자대학교 의류학과 박사학위논문.
- 박남성. (2007). 일본 현대 산업 직물에 나타난 신기술과 전통공예의 접목 경향. *디자인학연구*, 69, 229-242.
- 보로 룩, 패션전문자료사전, 검색일(2016.4.21.), 자료출처 <http://terms.naver.com/entry.nhn?docId=279675&cid=50345&categoryId=50345>
- 빅터 파파넬. (2009). *인간을 위한 디자인*. (현용순, 조재경 역). 서울: 미진사.
- 사사키 치카. (2006). 일본 현대 패션에 나타난 일본 전통미에 관한 연구. *한국복식학회지*, 57(1), 19-25.
- 야나기 무네요시. (2004). *다도와 일본의 미*(김순희 역). 서울: 한림신서.
- 이선희. (2008). 현대 패션에 표현되는 일본 전통미 의식에 관한 연구. *한국의상디자인학회지*, 10(3), 150-153.
- 채금석. (2004). 현대 일본 패션에 내재한 반 꾸밈 미학. *한국복식학회지*, 54(8), 129-146.
- 보로의 종류, 노동복 하의, 자료검색일 2016.5.23., 자료출처 https://www.kimonoboy.com/jackets/popup_folder/monpe-111.html
- 보로의 종류, 소방용 의복, 자료검색일 2016.5.23., 자료출처 <http://www.designbyaika.com/sashiko-discussions/sashiko-history-firefighters-jacket/>
- 보로의 종류, 의류 부속품, 자료검색일 2016.5.23., 자료출처 Boro, Rags and Tatters from the Far North of Japan(2009), Koide Yukiko
- 보로의 종류, 패치워크, 자료검색일 2016.5.23., 자료출처 https://www.kimonoboy.com/textiles/popup_folder2/boro-3078.html?item=1935
- 보로의 기법, 직조, 자료검색일 2016.5.23., 자료출처 <https://rugrabbit.com>
- 보로의 기법, 자수, 자료검색일 2016.5.23., 자료출처 https://www.kimonoboy.com/jackets/popup_folder/bj-9018.html
- 꾸밈의 미, 기모노, 자료검색일 2016.5.23., 자료출처 <https://en.wikipedia.org>
- 반 꾸밈 미, 보로, 자료검색일 2016.5.23., 자료출처 <https://furugistarjapan.wordpress.com>
- 현대 패션의 반 꾸밈 적 요소, 요지야마모토 Dress 1983, 자료검색일 2016.5.23., 자료출처 www.wornthrough.com
- 보로의 재해석, 마틴 마르지엘라 2011 쿠티르 컬렉션, 자료검색일 2016.5.23., 자료출처 www.vogue.com
- 간결미, 카피탈&랄프 로렌, 자료검색일 2016.6.8., 자료출처 www.pinterest.com/fasi2002/boro-sashiko-denim/
- 간결미, 루이 비통 2012 S/S 보로마니아, 자료검색일 2016.6.8., 자료출처 www.mondo-blogo.blogspot.kr/2012/06/boro-mania-eric-kvatek-kapital-kim.html
- 간결미, 쥘 카오 2013 F/W, 자료검색일 2016.6.8., 자료출처 <http://www.denimjeansobserver.com>
- 간결미, 키리코메이드 스킨, 자료검색일 2016.6.8., 자료출처 www.kirikomade.com
- 간결미, 쿠온 2016 S/S 컬렉션, 자료검색일 2016.6.8., 자료출처 <http://www.kuon.jp>
- 간결미, 사스케치 패브릭스, 자료검색일 2016.6.8., 자료출처 www.saquatchfabrix.jp
- 순수미, 직조기법, 쿠온 2016 F/W컬렉션, 자료검색일 2016.6.10., 자료출처 <http://www.kuon.jp>
- 순수미, 카피탈, 자료검색일 2016.6.10., 자료출처 www.kapital.jp
- 순수미, 셀린느 2011 S/S컬렉션, 자료검색일 2016.6.10., 자료출처 www.vogue.com
- 순수미, 직조기법, 알투스라 2014 S/S 컬렉션, 자료검색일 2016.6.10., 자료출처 www.vogue.com
- 추의 미, 마틴 마르지엘라 2011 쿠티르 컬렉션, 자료검색일: 2016.5.23. 자료출처 www.vogue.com
- 추의 미, 빅터&롤프 2016 FW 쿠티르 컬렉션, 자료검색일: 2016.6.10., 자료출처 www.vogue.com
- 추의 미, 발렌티노 2016 S/S 컬렉션, 자료검색일 2016.6.10., 자료출처 www.vogue.com
- 추의 미, 카피탈, 자료검색일 2016.6.10., 자료출처 www.kapital.global.jp