

# AHP를 활용한 학교도서관 운영평가 지표의 우선순위 분석

## An Analysis on Priority of School Library Evaluation Index Utilizing the AHP

임 정 훈(Jeong-Hoon Lim)\*

이 병 기(Byeong-Kee Lee)\*\*

### < 목 차 >

I. 서론	3. 분석방법
II. 전국도서관 운영평가와 학교도서관 운영평가 지표	IV. 연구결과
1. 전국도서관 운영평가	1. 상위 계층(평가영역)의 영역별 비교
2. 학교도서관 운영평가 지표	2. 하위 계층(평가항목)의 영역별 비교
III. 연구방법	3. 전체 평가항목의 우선순위 분석
1. 학교도서관 평가항목의 분류	4. 분석결과 및 시사점
2. 연구대상	V. 결론 및 제언

### 초 록

이 연구는 학교도서관 운영평가 지표의 우선순위를 도출하여 현장성이 반영된 평가지표의 개선방안을 제시하는데 목적이 있다. 이를 위해 학교도서관의 대표적인 전담인력인 사서교사를 대상으로 Analytic Hierarchy Progress(AHP) 분석방법을 적용하여 평가지표의 우선순위를 분석하였다. 연구결과, 상위 계층 평가영역의 우선순위는 인적자원, 도서관서비스, 정보자원, 도서관경영, 시설·환경 순으로 나타났고, 하위 계층 평가항목의 우선순위는 인력자원배치, 인력자원 전문성, 독서교육, 정보활용교육, 교육활성화 노력, 장서 구성 적절성, 장서 최신성, 예산, 시설 접근성, 장서 현황, 시설·설비 적절성, 경영계획, 이용 접근성, 홍보 및 마케팅, 학교도서관운영위원회, 협력, 자료이용현황 순으로 나타났다. 본 연구를 통해 도출한 결론은 현장성이 가미된 학교도서관 평가지표를 적용함에 있어서 기초자료로 활용할 수 있을 것이다.

키워드: 학교도서관, 학교도서관 운영평가, 학교도서관 평가지표

### ABSTRACT

The purpose of this study was to elicit the priority of the index of the operation evaluation of the school library, and to present measures for improvement of the evaluation index that reflects the project sites. To this end, the school library evaluation index was analyzed by applying the Analytic Hierarchy Process(AHP) analysis method to teacher librarians who are the representative personnel of the school library. According to the research, the priority of the upper tier evaluation areas was human resources, library services, information resources, library management, facilities and environment, and the priority of the lower tier evaluation items was human resource allocation, human resources expertise, reading education, information literacy education, efforts to activate education, book composition snowflake, the latest book, budget, facility access, book status, appropriateness of facilities and facilities, management plan, proximity accessibility, PR and marketing, school library steering committee, cooperation, use of materials current status. The conclusions drawn from this study could be used as basic data in the application of fieldworked school library assessment indicators.

Keywords: School library, School library evaluation, Evaluation indicator of school library

\* 공주대학교 문헌정보교육과 박사과정, 대전 반석고등학교 사서교사(imtauban@gmail.com) (제1저자)

\*\* 공주대학교 사범대학 문헌정보교육과 교수(lisdoc@kongju.ac.kr) (교신저자)

•논문접수: 2019년 5월 20일 •최초심사: 2019년 5월 28일 •게재확정: 2019년 6월 12일

•한국도서관·정보학회지 50(2), 169-189, 2019. [http://dx.doi.org/10.16981/kliss.50.201906.169]

## I. 서론

학교도서관은 교수·학습에 필요한 정보자료를 제공하고, 사서교사 등의 교육서비스 제공을 통해 교육목적을 달성하는 데 목적이 있다. 그동안 학교도서관은 양적으로 많은 성장을 이루었으며 특히, 2003년부터 시행된 학교도서관 활성화 사업은 학교도서관의 시설, 장서, 인적 자원을 확충하는 새로운 전기를 마련하였다.

학교도서관이 지속적으로 성장, 발전하기 위해서는 학교도서관에 투입된 예산과 자원의 활용 및 효과에 대한 정확한 진단과 평가가 필요하다. 또한 학교도서관을 운영하는 과정에서 발생하는 문제점을 지속적으로 파악하여 개선하기 위한 노력도 병행해야 한다. 즉, 정부 차원의 발전 계획과 각 단위 학교의 운영 상황을 객관적으로 인식하고 검토하는 평가의 과정이 필수적이다(변우열, 이병기, 김성준 2011, 52).

학교도서관의 평가는 학교도서관의 특성을 이해하고 평가에 적합한 목적이나 대상을 고려하여 합리적인 과정과 절차에 따라 실행해야 한다. 특히, 학교도서관 운영에 대한 정보를 수집하기 위해서는 학교도서관 현장의 정보를 지속적이고 체계적으로 조사할 필요가 있다. 또한 평가 결과는 향후 학교도서관 운영개선을 위한 기초자료로 활용하기 위해 피드백이 꾸준히 이루어져야 한다. 이러한 점에서 학교도서관 평가는 학교도서관의 활동과 성과 등을 점검하고 확인하는 지표로 중요한 의미가 있으며, 성과에 대한 척도를 가늠하고 서비스 개선의 기초자료로 활용할 수 있다는 점에서 지속적으로 이루어져야 한다.

국가도서관통계시스템(<https://www.libsta.go.kr>)에서는 5개 관종(공공도서관, 학교도서관, 병영도서관, 교도소도서관, 전문도서관)의 전국도서관 운영평가를 위한 5개 평가 영역(도서관경영, 인적자원, 시설환경, 정보자원, 도서관서비스)을 제시하고 있다. 각 항목에는 세부적인 하위 항목에 대한 평가지표와 배점 가중치가 설정되어 있다. 전국도서관 운영평가의 일환으로 이루어지는 학교도서관 평가는 2008년에 처음으로 시행된 이후 매년 이루어지고 있으며, 문화체육관광부 도서관정보정책위원회에서는 학교도서관이 교육적 역할에 충실하게 운영되고 있는지 도서관통계시스템을 통해 평가가 이루어지고 있다.

전국적인 학교도서관 운영평가가 시행되면서 효과적인 학교도서관 운영평가 지표에 대한 수정, 보완이 지속적으로 이루어져 왔다. 그럼에도 불구하고 학교 현장의 전문가인 사서교사는 물론, 사서교사 전문 단체인 한국학교도서관협의회 등에서 학교도서관 운영평가가 현장성을 반영하지 못하고 있다는 비판이 꾸준히 제기되고 있다. 강봉숙(2019, 18)은 학교도서관 운영평가에 대한 전담인력의 인식 분석 연구를 통해 학교도서관 운영평가 지표가 현장 적합성이 부족하다는 설문 결과를 언급한 바 있다. 학교도서관 운영평가는 전국단위 도서관 평가로서 정부 차원에서 학교도서관 운영에 대한 점검을 체계적으로 확인하고 있다는 점에서 차지하는 위상이 높다. 하지만 현장 상황에 대한 인식이 미흡하여 현장성 부족, 항목 간 배점의

적절성 등의 문제가 꾸준히 제기되고 있는 실정이다.

학교도서관의 평가가 학교도서관의 운영개선이라는 목표에 부합하기 위해서는 학교현장의 의견이 면밀히 평가 척도에 반영되어야 한다. 즉, 학교도서관 전담인력의 의견을 수렴하여 실제 현장에서 중시하는 평가항목이 무엇인지 지속적으로 점검할 필요가 있다. 특히 현장에서 평가 배점의 적절성에 대한 의견이 다양하게 제기되고 있는 만큼 합리적이고 설득력 있는 평가지표의 마련을 위한 현장성 있는 연구가 지속적으로 시행되어야 할 것이다.

본 연구는 학교도서관 전담인력을 대표하는 사서교사가 학교도서관 운영평가 영역 가운데 어떤 항목에 우선순위를 두고 있는지 분석하는 것을 목적으로 한다. 이를 위하여 AHP (Analytic Hierarchy Progress) 방법을 적용하여 학교도서관 운영평가 지표의 우선순위를 설문 조사하고 분석하였다. AHP 분석은 계층적인 대안간의 쌍대비교를 실시함으로써 상호 간의 중요 우선순위를 파악하는데 널리 이용되고 있다.

이 연구를 통해 도출한 결과는 보다 현장성 있는 학교도서관 운영평가를 위한 척도 정립에 활용할 수 있을 것이다. 또한 학교도서관 운영에 우선적으로 지원해야 할 영역에 대한 실무적인 정보를 제공하여 학교도서관 정책 방향을 결정하는 기초자료로도 활용할 수 있을 것으로 기대한다.

## II. 전국도서관 운영평가와 학교도서관 운영평가 지표

### 1. 전국도서관 운영평가

전국도서관 운영평가는 대통령 소속 도서관정보정책위원회 주체로 이루어지는 정부 차원의 도서관 평가를 말한다. 실제 평가에 대한 총괄은 문화체육관광부가 맡고, 교육부, 국방부, 법무부 등의 협조하에 평가가 이루어진다. 공공도서관, 학교도서관, 병영도서관, 교도소도서관, 전문도서관 등 5개 관종을 대상으로 한다.

전국도서관 운영평가는 도서관 인프라 확충과 서비스 품질의 향상을 통해 문화생활의 편리성을 제공하며 국가적 차원에서 도서관의 효율적 운영을 제고하는 데 목적이 있다(도서관정보정책위원회 2009). 도서관정보정책위원회가 제시한 학교도서관 평가 기준은 최초로 전국 단위 학교도서관 평가에 적용된 기준이라는 점과 국가 통계시스템을 구축하여 일관성과 신뢰성을 높였다는 점에서 의의가 있다.

도서관정보정책위원회에서는 도서관법 제 12조 제 2항 4호에 의거하여 매년 관종별 도서관의 운영평가에 관한 사항을 수립·심의·조정한다. 구체적으로는 5개 관종을 대상으로 5개 평가 영역(도서관경영, 인적자원, 시설환경, 정보자원, 도서관서비스)을 설정하여 매년 전국도서관 운영평가를 실시하고 있다. 전국도서관 운영평가는 5개 관종, 5개 영역별, 90개의 세

4 한국도서관·정보학회지(제50권 제2호)

부 평가지표로 구성되어 있다. 문화체육관광부 주관으로 매년 평가를 시행하기에 앞서 기본 계획을 수립하고, 세부평가지표에 대한 수정, 보완이 이루어지는데, 2015~2018년에 시행된 전국도서관 운영평가 지표를 살펴보면 <표 1>과 같다.

<표 1> 전국도서관 운영평가 지표 총괄

구분	평가영역	평가항목	배점	총점
공공 도서관	도서관경영(260) [정량160, 정성100]	1. 계획·정책연계(일부 정성평가)	200	1,000점 [정량800] [정성200]
		2. 교류·협력	60	
	인적자원(145)	3. 인적자원	145	
	시설환경(30)	4. 시설	30	
	정보자원(220)	5. 장서	165	
		6. 정보자원 협력	55	
	서비스(345) [정량245, 정성100]	7. 정보서비스	115	
		8. 독서·문화서비스	90	
		9. 정보격차해소서비스	40	
		10. 혁신사례 및 우수성(정성평가)	100	
학교 도서관	도서관경영(17)	1. 경영계획	4	100점 [정량94] [정성6]
		2. 홍보 및 마케팅	3	
		3. 협력	4	
		4. 예산	6	
	정보자원(18)	5. 장서현황	6	
		6. 장서 최신성	5	
		7. 장서 구성 적절성	7	
	시설환경(10)	8. 시설 접근성	4	
		9. 시설·설비 적절성	6	
	인적자원(15)	10. 인력자원 배치	5	
		11. 인력자원 전문성	7	
		12. 학교도서관운영위원회	3	
	서비스(40) [정량34, 정성6]	13. 이용 접근성	4	
		14. 자료이용 현황	9	
		15. 정보활용교육	10	
		16. 독서교육	11	
		17. 교육활성화 노력(정성평가)	6	
병영 도서관	도서관 경영(20)	1. 계획·정책실행 ※ 사단급 미만은 미평가	10	100점 사단급이상 [정량85] [정성15]
		2. 교류·협력	10	

구분	평가영역	평가항목	배점	총점		
	인적자원(10)	3. 인적자원	10	사단급미만 [정량80] [정성20]		
	시설환경(10)	4. 시설의 편의성	10			
	정보자원(30)	5. 장서	20			
		6. 대출	10			
	서비스(30) 사단급이상 [정량15, 정성15] 사단급미만 [정량20, 정성20]	7. 독서 및 도서관행사	사단급 이상 15 사단급 미만 20			
		8. 독서활동 사례(정성평가)	사단급 이상 15 사단급 미만 20			
	교도소 도서관	도서관 경영(10)	1. 교류·협력		10	100점 [정량85] [정성15]
		인적자원(20)	2. 인적자원		20	
시설환경(10)		3. 시설의 편의성	10			
정보자원(30)		4. 장서	30			
서비스(30) [정량15, 정성15]		5. 대출	10			
		6. 독서활동(일부 정성평가)	20			
전문 도서관	도서관 경영(25) [정량15, 정성10]	1. 계획적인 운영	6	100점 [정량80] [정성20]		
		2. 운영성과 관리	6			
		3. 도서관 위상	3			
		4. 운영의 혁신(정성평가)	10			
	인적자원(10)	5. 사서의 규모	3			
		6. 직원의 전문성	4			
		7. 직원의 교육 훈련	3			
	시설환경(10)	8. 도서관 면적	2			
		9. 이용자 시설	3			
		10. 전산 환경	5			
	정보자원(20)	11. 장서관리 정책	4			
		12. 자료구입 예산	2			
		13. 기본자료 수집	2			
		14. 자료수집 확대	6			
		15. 정보자원의 구성	6			
	서비스(35) [정량25, 정성10]	16. 도서관 이용	10			
		17. 이용자 지원	8			
		18. 이용자 교육	4			
		19. 대외 협력	3			
		20. 서비스 개선(정성평가)	10			

<표 1>에서 보는 바와 같이 관종별로 평가영역(도서관경영, 인적자원, 시설·환경, 정보자원, 도서관서비스)은 동일하나 배점은 상이하다. 공공도서관의 경우 도서관경영(260), 인적자원(145), 시설·환경(30), 정보자원(220), 서비스(345)로 정량 800, 정성 200으로 총 1,000점으로 구성되어 있다. 학교도서관은 도서관 경영(17), 정보자원(18), 시설환경(10), 인적자원(15), 서비스(40)로 구분되어 있고, 정량 95, 정성 6으로 총 100점으로 편성되어 있다. 병영도서관은 도서관경영(20), 인적자원(10), 시설·환경(10), 정보자원(30), 서비스

(30)로 사단급 이상은 정량 85, 정성 15이며 사단급 미만은 정량 80, 정성 20으로 총 100점이다. 교도소도서관은 도서관경영(10), 인적자원(20), 시설·환경(10), 정보자원(30), 서비스(30)로 정량 85, 정성 15점이며, 총 100점으로 편성되어 있다. 전문도서관은 도서관경영(25), 인적자원(10), 시설·환경(10), 정보자원(20), 서비스(35)로 정량 80, 정성 20으로 총 100점으로 구성되어 있다. 이와 같이 관종별로 평가영역에 대한 배점은 서로 다르다. 또한 평가영역에 대한 세부 평가항목에도 차이가 있는데 공공도서관은 23개, 학교도서관은 31개, 병영도서관은 8개, 교도소도서관은 8개, 전문도서관은 20개의 평가항목이 제시되어 있다.

이상에서 살펴본 바와 같이 전국도서관 운영평가는 정부에서 추진하는 공적인 성격의 도서관 운영평가이며, 5개 관종을 대상으로 공통 영역(도서관경영, 인적자원 시설환경, 정보자원, 도서관서비스)을 평가 내용으로 하되, 전체적인 배점과 세부 지표에는 차이가 있다. 또한, 정량평가와 정성평가를 병행하며, 컨설팅, 포상 등과 같이 평가 결과를 반영한 환류 체계를 갖추고 있다(이병기 2018, 409).

## 2. 학교도서관 운영평가 지표

학교도서관 평가 및 평가 기준에 대한 국·내외의 주요 선행연구로는 ISO의 도서관 성과지표(ISO 2014), IFLA의 학교도서관 가이드라인 평가지표(IFLA 2015), 한국교육학술정보원의 평가 기준(김진숙 외 2003), 학교도서관 성과지표 모델(남영준, 이수영, 장보성 2008), 남영준과 정경애의 평가지표 모델(남영준, 정경애 2010), 시·도교육청 자체평가 모형(변우열, 이병기, 김성준 2011), 학교도서관 기준의 학교도서관 평가 기준(한국도서관협회 2013) 등이 있다.

이러한 연구나 평가 기준은 학교도서관의 기능을 범주화하고 평가영역을 세분화하여 제시하고 있으나 평가영역과 세부 평가지표에는 다소 차이를 보이고 있다. 특히 ISO에서 제시한 도서관 성과지표는 균형성과측정법(BSC; Balanced Score Card)을 적용하여 도서관경영 전반에 대한 성과를 측정할 수 있도록 자원·접근·인프라, 이용, 효율성, 가능성 및 개발의 네 영역으로 구분하고, 각 영역을 다시 장서, 접근, 시설, 직원, 일반 등으로 세분하여 평가지표를 설정하고 있다는 점에서 다른 학교도서관 운영평가 지표와 구별된다(이병기 2018, 408-409). 그 외의 다른 평가 기준은 대체로 대영역과 세부항목으로 구분하여 평가 기준을 제시하고 있다. 학교도서관 운영평가 지표와 관련된 평가 기준 및 주요 내용을 제시하면 <표 2>와 같다.

<표 2>에서 보는 바와 같이 학교도서관 평가에 대한 연구와 평가 기준이 다양하게 제시되고 있으나 대부분의 선행연구는 학교도서관 평가 기준을 정립하고 세부 평가지표를 제시하거나 개선에 대한 의견을 제시하는 수준에 그치고 있다. 범국가적으로 학교도서관 운영 현황과 실태를 평가하기 위한 도구로는 전국도서관 운영평가의 일환으로 시행되고 있는 학교도서관 평가지표가 있다. 현재 적용되고 있는 학교도서관 운영평가 지표는 5개의 평가영역과 17개의

<표 2> 학교도서관 운영평가 관련 선행연구 분석

연구자(기관)	평가 기준	주요 내용
ISO	도서관 성과지표	자원, 접근, 인프라, 이용, 효율성, 가능성 및 개발의 4가지 영역으로 도서관의 성과를 구분하고 각 영역은 장서, 접근, 시설, 직원, 일반 등의 세부 관점으로 구분하여 52개 평가지표 제시
IFLA	학교도서관 가이드라인	정보활용교육 및 독서 촉진, 직원 배치 구조, 재정 확보 방안, 학습 자원 소장 여부, 정보기술 확보, 공간 구성 등 5개의 평가지표와 세부 하위요소로 구성되어 있으며 3단계 척도(예-약간-아니오)로 측정할 수 있는 체크리스트
한국교육학술정보원	학교도서관 평가 기준	시설·설비, 자료, 직원, 정보·교육서비스, 운영·예산으로 평가영역을 제시하고 있으며 시설·설비에는 도서관 위치의 적절성, 도서관의 규모의 적절성, 교수-학습 지원 시설의 적절성, 교수-학습 지원 설비의 적절성으로 평가항목 제시
남영준, 이수영, 장보성	학교도서관의 BSC 성과지표	이용자, 내부프로세스, 재무, 학습과 성장으로 구분하여 4개의 관점을 중심으로 학교도서관 성공의 핵심 요인을 제시하고 36개(정보서비스, 장서개발, 자료 수준, 전문인력 등 구체적인 핵심성과지표를 제안
남영준, 정경애	학교도서관 평가지표	계획·운영, 독서·정보교육, 정보자원, 열람 봉사, 예산, 인력자원, 시설자원, 상호협력의 7개 영역을 선정하고, 48개의 구체적인 평가지표 제시
변우열, 이병기, 김성준	사·도교육청 자체평가 모형	경영일반, 장서, 시설·설비, 인적자원, 이용, 교육으로 구분하여 16개 항목, 30개 지표를 학교도서관 평가지표로 제안
한국도서관협회	학교도서관 평가 기준	계획 및 운영, 조직과 관리, 인적자원, 자료, 시설, 예산, 서비스, 상호협력, 교직원, 교육, 홍보, 자료보존 환경 및 보존관리의 적절성, 이용자의 전반적인 만족도 13개 영역으로 평가 기준을 구분하고 세부영역 제시

평가항목, 31개의 평가지표로 구성되어 있다.

각 평가지표의 배점은 1~7점 사이로 부여되며 각 평가지표의 합산으로 평가가 이루어진다. 94점은 정량평가이며 6점은 교육 활성화에 대해 노력한 결과를 입력하면 평가위원이 심사하는 정성평가 구조로 되어있다. 각 세부 평가지표별로 평가목적과 평가척도가 제시되어 있다. 학교도서관 운영평가의 평가영역(배점), 평가항목 및 세부 평가지표를 제시하면 <표 3>과 같다.

<표 3>에서 보는 바와 같이 학교도서관 운영평가 지표는 도서관경영, 정보자원, 시설·환경, 인적자원 및 서비스 등 학교도서관 운영과 관련된 평가요소를 두루 반영하고 있으나 그 우선순위나 가중치 정도가 현장성을 반영하고 있는지 혹은 학교도서관 전문직인 사서교사들이 인식하는 수준과 어느 정도 일치하고 있는지 등의 실증적인 연구가 미흡한 실정이다. 그러나 보니, 학교도서관 운영평가에 직접 참여하는 사서교사들은 평가지표의 우선순위나 배점 기준이 학교 현장을 제대로 반영하지 못한다는 비판을 제기한다. 평가지표에 대한 타당성을 조사한 연구에 의하면 양적평가는 2.84점, 질적평가는 2.97로 높지 않은 수준이다(강봉숙 2019, 15).

이에 본 연구에서는 평가지표 각 항목에 대한 인식을 리커트 척도로 측정하는 방식과는 달리 다기준 의사결정(multi-criteria decision making)기법에 의거 평가의 우선순위와 가중치 근거를 밝힐 수 있는 AHP(Analytic Hierarchy Progress) 방법을 적용하여 학교도서관

8 한국도서관·정보학회지(제50권 제2호)

〈표 3〉 학교도서관 운영평가 지표

평가영역(배점)	평가항목(배점)	평가지표	배점
1. 도서관경영 (17)	경영계획(4)	1.1.1 중·장기(전략적)운영 계획	2
		1.1.2 연간 운영 계획	2
	홍보 및 마케팅(3)	1.2.1 홍보 및 마케팅 실적	3
		협력(4)	1.3.1 유관기관 협력 활동
			1.3.2 지역사회 봉사
예산(6)	1.4.1 연간 학교도서관 예산 현황	6	
2. 정보자원 (18)	장서 현황(6)	2.1.1 학생 1인당 단행본 수	3
		2.1.2 학교당 연속간행물 수	2
		2.1.3 학생 1인당 시청각자료 수	1
	장서 최신성(5)	2.2.1 최신자료 비율	3
		2.2.2 자료의 제적 및 폐기	2
	장서 구성 적절성(7)	2.3.1 장서개발정책의 적절성	3
		2.3.2 장서구성의 적절성	2
2.3.3 자료조직의 적절성		2	
3. 시설·환경 (10)	시설 접근성(4)	3.1.1 규모	2
		3.1.2 시설 접근성	2
	시설·설비 적절성(6)	3.2.1 시설 적절성	3
		3.2.2 설비 적절성	3
4. 인적자원 (15)	인력자원 배치(5)	4.1.1 인력자원 배치 유형	5
	인력자원 전문성(7)	4.2.1 인력자원의 전문성 신장	7
	학교도서관운영위원회(3)	4.3.1 학교도서관운영위원회 활동	3
5. 도서관서비스 (40)	이용 접근성(4)	5.1.1 개방시간	4
		자료이용 현황(9)	5.2.1 학생 1인당 자료이용 현황
			5.2.2 교직원 1인당 자료이용 현황
	정보활용교육(10)	5.3.1 도서관활용수업시간(수업지원)	3
		5.3.2 도서관협력수업시간(공동수업)	3
		5.3.3 정보활용교육(독립교육과정 운영)	4
	독서교육(11)	5.4.1 독서 홍보 및 촉진 활동	3
		5.4.2 독립 독서교육 프로그램 운영	4
		5.4.3 학교 교육과정연계 독서교육 프로그램 운영	4
	교육활성화 노력(6)	5.5.1 정보활용, 도서관 이용, 독서교육 활성화를 위해서 학교 구성원이 기울인 노력의 내용과 성과를 증빙자료와 함께 보고서 형식으로 제출 (정성평가)	6
합계			100

운영평가 지표의 우선순위를 분석하고자 한다. 본 연구는 학교도서관 전담인력을 대표하는 사서교사가 학교도서관 운영평가 영역 가운데 어떤 항목에 우선순위를 두고 있는지 분석하는 것을 목적으로 한다. 이를 위하여 AHP(Analytic Hierarchy Progress) 방법을 적용하여 학교도서관 운영평가 지표의 우선순위를 설문 조사하고 분석하였다.

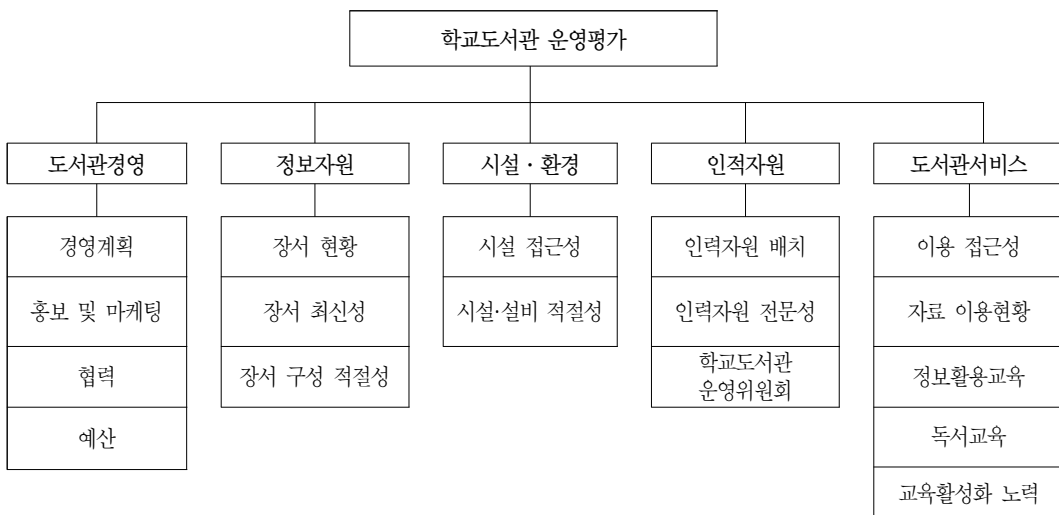


### Ⅲ. 연구방법

#### 1. 학교도서관 평가항목의 분류

AHP 분석법은 의사결정 과정에서 주어진 다양하고 복잡한 대안들에 대하여 단계별(계층별)로 의사결정 과정을 분석하는 연구기법이다. 특히 분석 과정이 단순하고 분야별 적용이 간편하여 대안 간의 비교가 복잡하고 어려울수록 활용도가 높다. 의사결정 과정에 놓인 다수의 대안으로부터 동일한 계층에 놓인 대안간의 쌍대비교를 실시함으로써 상호 간의 중요 우선순위를 보다 명확하게 파악할 수 있으며, 이때 도출되는 가중치를 바탕으로 모든 계층에 위치한 전체 대안들에 대한 우선순위 비교가 가능하다는 장점이 있다(김동규, 한진옥, 이진환 2018, 436).

AHP 방법을 적용하여 학교도서관 운영평가의 우선순위를 도출하기 위해서는 각 영역의 요소를 선정하고 구분하는 일이 선행되어야 한다. 문화체육관광부의 국가도서관통계시스템에 따르면 학교도서관 운영평가 지표는 도서관경영, 정보자원, 시설환경, 인적자원, 도서관서비스로 구분되어 있다. 세부적으로는 도서관경영에는 경영계획, 홍보 및 마케팅, 협력, 예산 항목이 배정되어 있으며 정보자원은 장서 현황, 장서 최신성, 장서 구성 적절성으로 이루어져 있다. 시설·환경은 시설 접근성, 시설 적절성, 설비 적절성으로 구성되어 있으며 인적자원은 인력자원 배치, 인력자원 전문성, 학교도서관 운영위원회로 이루어져 있다. 마지막으로 도서관서비스는 이용 접근성, 자료 이용현황, 정보활용교육, 독서교육, 교육활성화 노력으로 구성되어 있다. AHP 분석을 위해 학교도서관 운영평가 지표의 평가영역과 평가항목을 도식화하면 <그림 1>과 같다.



<그림 1> AHP 분석을 위한 학교도서관 운영평가 지표

학교도서관 운영평가 지표는 평가영역, 평가항목, 세부 평가지표로 구분할 수 있으며, 각 평가항목에는 평가목적이 함께 제시되어 있다. 평가영역별로 도서관경영은 17점, 정보자원은 18점, 시설·환경은 10점, 인적자원은 10점, 도서관서비스는 40점이 부여되며, 각 평가항목의 세부 평가지표는 1~7 사이로 점수가 배정되어 있다. 학교도서관 운영평가 지표에 설정되어 있는 학교도서관 평가영역과 평가항목, 그리고 평가목적은 제시하면 <표 4>와 같다.

<표 4> 학교도서관 운영평가 영역 및 평가목적

평가영역 (계층1)	평가항목 (계층2)	평가목적
도서관경영	경영계획	학교도서관의 안정적이고 체계적인 운영이 가능한 중·장기(전략적) 운영 계획과 이를 바탕으로 한 연간 운영 계획을 수립하고 이를 학교교육계획서에 반영하도록 한다.
	홍보 및 마케팅	학교도서관 소식과 서비스를 홍보자료 제작, 인터넷 등을 통해 홍보하여 도서관 이용을 활성화한다.
	협력	학교도서관이 공공도서관이나 어린이·청소년 유관기관과의 협력을 통하여 부족한 자원 문제를 해결하고, 지역사회 봉사를 통하여 교육 공동체에서의 위상을 높인다.
	예산	학교도서관 운영에 필요한 예산의 안정적인 확보를 통해서 프로그램과 서비스의 질적 개선에 이바지할 수 있도록 한다.
정보자원	장서 현황	학교도서관이 독서교육, 정보활용교육, 도서관 활용수업 등 교육적 기능과 프로그램을 수행할 수 있는 적정량의 장서를 확보하도록 한다.
	장서 최신성	교수학습활동 지원에 필요한 최신자료를 확보하도록 한다.
	장서 구성 적절성	학교도서관이 장서의 체계적이고 객관적인 선정과 양질의 목록 구축을 위하여 문서화된 장서개발정책을 마련하고, 교육적 역할 수행에 적합한 주제별 장서를 구비하도록 한다.
시설·환경	시설 접근성	학교도서관이 정보·교육 봉사 수행에 지장이 없는 적절한 규모를 갖추고, 이용자에게 최적의 접근성을 제공할 수 있도록 학교에서 이용자가 접근하기 쉬운 장소에 위치하도록 한다.
	시설·설비의 적절성	학교도서관이 교수·학습활동에 필요한 적절한 시설과 설비를 갖추도록 한다.
인적자원	인력자원 배치	학교도서관에 적절한 자격과 자질을 갖춘 유능한 전문인력을 배치하도록 한다.
	인력자원 전문성	각종 연수를 통하여 학교도서관 운영 및 서비스에 필요한 최신 이론과 실무능력을 갖추도록 한다.
	학교도서관운영 위원회	학교도서관운영위원회를 구성하고 원활하게 운영함으로써 학교도서관을 합리적이고 민주적으로 관리하도록 한다.
도서관서비스	이용 접근성	학교도서관을 학교 교육과정 운영과 지역사회 서비스 등을 위하여 적절하게 개방함으로써 교육 공동체 자산으로서의 위상을 갖도록 한다.
	자료이용 현황	학생과 교직원의 도서관 자료이용을 활성화 한다.
	정보활용 교육	정보활용능력을 교과 교육과정과 연계하여 체계적으로 운영함으로써 학생의 문제해결력과 자기주도적 학습능력을 신장하고, 정보활용교육이 단순한 학교도서관 안내 수준이 아니라 모든 교과학습과 연계된 정규 교육 과정으로 운영되도록 한다.
	독서교육	독서교육이 단순한 행사 중심에서 벗어나 교과학습, 진로 등 학교 교육과정과 연계되도록 한다.
	교육활성화 노력	학교도서관 교육이 기본적으로 독립교육을 지향하기보다는 학교 구성원과 적극적인 협력을 통하여 전개해 나가야하기 때문에 학교장, 담당자, 동료 교사와의 협력과 노력의 수준을 향상시키도록 유도한다.

이상의 학교도서관 운영평가 지표에 근거하여 AHP 설문을 위한 쌍대비교 설문지를 작성하였으며 설문 문항은 학교도서관 운영평가 지표를 분석하여 평가영역(1계층), 평가요소(2계층)로 구분하였다. 또한 학교도서관 평가지표의 평가목적은 원용하여 내용을 정의하고 각

기능의 의미를 응답자가 정확하게 인지한 후, 응답할 수 있도록 자세한 설명을 제시하였다.

## 2. 연구대상

본 연구는 AHP 방법을 적용하여 학교도서관 운영평가 항목의 상대적인 중요도를 규명하고자 한다. AHP 방법은 관련 분야의 전문가를 연구대상으로 선정하여 설문을 통해 자료를 수집하였다. 해당 분야 전문가를 연구의 대상으로 하기 때문에 소수의 표본으로도 연구가 가능하다(Saaty 1980, 9). 이에 학교도서관의 대표적인 전담인력인 사서교사라고 할 수 있는 사서교사를 연구대상으로 선정하여 설문자료를 수집하였다. 지역, 연령, 경력 등을 고려하여 학교도서관 운영평가에 참여 경험이 있는 사서교사를 대상으로 총 45매의 설문지를 배포하였으며, 이 가운데 일관성 비율(CR)이 0.2 이상으로 나타난 설문지를 제외하고 총 33매를 분석 대상으로 하였다.

설문에 응답한 연구대상자의 인구통계특성을 제시하면 <표 5>와 같다. (문장 수정)

<표 5> 응답자의 인구 통계적 특성(문구 수정)

구분	성별		연령			학교급		
	남	여	20대	30대	40대 이상	초	중	고
빈도	11	22	5	19	9	7	10	16
비율(%)	33.3	66.7	15.1	57.6	27.3	21.2	30.3	48.5

## 3. 분석방법

본 연구는 학교도서관 전담인력이 중요하게 인식하는 학교도서관 평가지표의 우선순위를 밝혀내는데 목적이 있다. 이에 따라 학교도서관의 대표적인 전담인력인 사서교사를 대상으로 AHP 분석 기법을 적용하여 자료를 수집하고 분석하였다. AHP는 소수 전문가를 대상으로 의사결정에 영향을 미치는 요인을 심층적으로 분석하기 위한 분석기법으로 다 기준 의사결정에 널리 이용되며 1970년대 Saaty에 의해 개발되었다. AHP는 의사결정의 목표나 평가의 기준이 다수 혹은 복합적인 경우, 상호 대안들을 체계적으로 평가할 수 있도록 지원하는 의사결정 지원 기법으로 평가항목의 상대적인 중요도를 나타내는 쌍대비교(pairwise comparison)로 평가자의 지식이나 경험을 판단한다. AHP는 계층적 구조설정(hierarchical structuring), 상대적 중요도 설정(weighting), 논리적 일관성(consistency)의 원리로 이루어진 의사결정 방법으로 인간의 사고가 이러한 원리로 구성된다는 인식에 근거하고 있다(유승관 외 2015, 15).

AHP는 정량적 요소뿐 아니라 정성적 요소도 반영할 수 있는 의사결정 방법이며, 비교해야 하는 지표가 많고 복합적인 경우 체계적인 비교를 위해 사용한다. AHP는 복잡한 의사결정

문제를 단순하고 체계적으로 제시하여 응답자로 하여금 합리적인 선택을 유도하는 의사결정을 위한 도구로 이용된다. 또한 각 계층의 기준과 하위기준의 상대적인 중요도를 이원비교행렬을 통해 일관성 있는 측정을 유도할 수 있으며 판단의 일관성에 대한 정보를 제공하기 때문에 이에 대한 수정도 가능하다는 장점이 있다(Saaty 1980).

AHP는 9점 척도를 기본적으로 이용한다. 쌍대비교의 과정은 설문지에 표현된 어의적 표현에 대한 수치를 부여하는 방식으로 이루어지며, 설문 응답자는 두 개의 비교 대상 가운데 상대적으로 더 중요하다고 판단하는 척도에 수치를 부여한다. 이와 같은 방법으로 학교도서관 운영평가 지표의 각 평가영역과 평가항목으로 작성한 설문의 예시는 <그림 2>와 같다.

· 각 문항에 제시되는 비교항목의 상대적인 중요도를 점수로 표시하여 주십시오.

학교도서관의 정보자원 영역은 다음 세 가지 평가항목으로 이루어져 있습니다.

평가영역	평가항목	내용
정보자원	장서 현황	학교도서관이 독서교육, 정보활용교육, 도서관 활용수업 등 교육적 기능과 프로그램을 수행할 수 있는 적정량의 장서를 확보하도록 한다.
	장서 최신성	교수학습활동 지원에 필요한 최신자료를 확보하도록 한다.
	장서 구성 적절성	학교도서관이 장서의 체계적이고 객관적인 선정과 양질의 목록 구축을 위하여 문서화된 장서개발정책을 마련하고, 교육적 역할 수행에 적합한 주제별 장서를 구비하도록 한다.

두 평가영역 중 상대적으로 중요하다고 판단하는 숫자에 표시(○)하시고, 두 요소가 비슷하다고 생각하면 1에 표시(○)하세요.

정보 자원	1	장서현황	9 8 7 6 5 4 3 2 1 2 3 4 5 6 7 8 9	장서 최신성
	2	장서현황	9 8 7 6 5 4 3 2 1 2 3 4 5 6 7 8 9	장서 구성 적절성
	3	장서 최신성	9 8 7 6 5 4 3 2 1 2 3 4 5 6 7 8 9	장서 구성 적절성

<그림 2> AHP 설문 예시

수집된 설문지는 AHP 분석을 위한 공개 소프트웨어 DRESS Version 17 프로그램을 이용하여 코딩 작업을 거쳐 분석을 실시하였다. 설문 응답자의 일관된 응답을 확인하기 위해 일관성 비율(CR; Consistency Ratio)을 분석하여 신뢰도를 검증하였다(조근태, 조용근, 강현수 2003). 일관성 비율은 일관성 지수(CI; Consistency Index)를 임의 지수(RI; Random Index)로 나눈 값을 의미하며 일반적으로 AHP에서는 일관성의 비율이 0으로 나타나면 응답자의 답변이 완전한 일관성이 있다는 것을 의미한다. 일관성의 비율이 0.1 이내로 나타나면 쌍대비교가 일관성이 있는 것으로 판단하며, 0.2 이내일 경우까지는 용납할 수 있

는 수준으로 판단한다. 사회과학 분야의 연구조사에서는 설문 문항의 독립성 확보가 어렵다는 점을 감안하여 일관성 비율이 0.2% 이내까지도 허용의 범위로 적용한다(공희경, 전효성, 김태성 2007). 특정 평가항목에 대한 선호도가 높은 경우 일관성 비율이 크게 나타나 일관성이 없는 것으로 생각할 수도 있지만, 이는 해당 항목에 대한 중요도를 높게 표시하였기 때문일 수도 있으며, 응답자의 선호도가 잘 반영되어 나타나는 결과이기도 하다(고길곤, 하해영, 2008). 단, 0.2 이상으로 나타날 때는 일관성이 부족한 것으로 판단하고 재조사가 필요하다고 본다(유승관, 정성호, 강경수 2015). 이에 따라 본 연구에서는 일관성 비율이 0.2 이상으로 나타난 응답지를 제외하고 총 33부의 설문지를 분석 대상으로 처리하였다.

## IV. 연구결과

### 1. 상위 계층(평가영역)의 영역별 비교

학교도서관 운영평가영역의 상위 계층에 대한 상대적 중요도와 우선순위를 분석한 결과 <표 6>과 같이 인적자원(0.33), 도서관서비스(0.27), 정보자원(0.16), 도서관경영(0.15), 시설·환경(0.09) 순으로 나타났다. 상위 계층의 일관성 비율(CR)은 0.09로 나타나 응답자가 상당히 일관성 있게 쌍대비교를 수행한 것으로 판단할 수 있다.

<표 6> 평가영역의 상대적 중요도 및 우선순위

평가영역	상대적 중요도	우선순위	일관성 비율(CR)
도서관경영	0.15	4	0.09 CR≤0.1
정보자원	0.16	3	
시설·환경	0.09	5	
인적자원	0.33	1	
도서관서비스	0.27	2	

### 2. 하위 계층(평가항목)의 영역별 비교

학교도서관 운영평가 하위 계층 평가항목의 영역별 비교 결과는 다음과 같다.

첫째, 도서관경영의 하위 계층 평가항목인 경영계획, 홍보 및 마케팅, 협력, 예산의 상대적 중요도 및 우선순위를 분석한 결과 <표 7>과 같이 예산(0.33), 경영계획(0.26), 홍보 및 마케팅(0.22), 협력(0.19) 순으로 나타났다. 또한 일관성 비율(CR)은 0.07로 나타나 응답자가 상당히 일관성 있게 쌍대비교를 수행한 것으로 판단할 수 있다.

<표 7> 도서관경영의 상대적 중요도 및 우선순위

평가항목	상대적 중요도	우선순위	일관성 비율(CR)
경영계획	0.26	2	0.07 CR≤0.1
홍보 및 마케팅	0.22	3	
협력	0.19	4	
예산	0.33	1	

둘째, 정보자원의 하위 계층 평가항목인 장서 현황, 장서 최신성, 장서 구성 적절성의 상대적 중요도 및 우선순위를 분석한 결과 <표 8>과 같이 장서 구성 적절성(0.40), 장서 최신성(0.34), 장서 현황(0.26) 순으로 나타났다. 또한 일관성 비율(CR)은 0.07로 나타나 응답자가 상당히 일관성 있게 쌍대비교를 수행한 것으로 판단할 수 있다.

<표 8> 정보자원의 상대적 중요도 및 우선순위

평가항목	상대적 중요도	우선순위	일관성 비율(CR)
장서 현황	0.26	3	0.04 CR≤0.1
장서 최신성	0.34	2	
장서 구성 적절성	0.40	1	

셋째, 시설·환경의 하위 평가항목인 시설 접근성, 시설·설비 적절성의 우선순위를 분석한 결과 <표 9>와 같이 시설 접근성(0.54), 시설·설비 적절성(0.46) 순으로 나타났다.

<표 9> 시설·환경의 상대적 중요도 및 우선순위

평가항목	상대적 중요도	우선순위	일관성 비율(CR)
시설 접근성	0.54	1	0.00 CR≤0.1
시설·설비 적절성	0.46	2	

넷째, 인적자원의 하위 계층 평가항목인 인력자원배치, 인력자원 전문성, 학교도서관운영위원회의 상대적 중요도 및 우선순위를 분석한 결과 <표 10>과 같이 인력자원배치(0.45), 인력자원 전문성(0.45), 학교도서관운영위원회(0.10) 순으로 나타났다. 또한 일관성 비율(CR)은 0.06으로 나타나 응답자가 상당히 일관성 있게 쌍대비교를 수행한 것으로 판단할 수 있다.

<표 10> 인적자원의 상대적 중요도 및 우선순위

평가항목	상대적 중요도	우선순위	일관성 비율(CR)
인력자원배치	0.45	1	0.06 CR≤0.1
인력자원 전문성	0.45	1	
학교도서관운영위원회	0.10	2	

다섯째, 도서관서비스의 하위 계층 평가항목인 이용 접근성, 자료이용현황, 정보활용교육, 독서교육, 교육 활성화 노력의 상대적 중요도 및 우선순위를 분석한 결과 <표 11>과 같이 독서교육(0.27), 정보활용교육(0.26), 교육활성화 노력(0.24), 이용 접근성(0.13), 자료이용현황(0.10) 순으로 나타났다. 또한 일관성 비율(CR)은 0.09로 나타나 응답자가 상당히 일관성 있게 쌍대 비교를 수행한 것으로 판단할 수 있다.

<표 11> 도서관서비스의 상대적 중요도 및 우선순위

평가항목	상대적 중요도	우선순위	일관성 비율(CR)
이용 접근성	0.13	4	0.09 CR≤0.1
자료이용현황	0.10	5	
정보활용교육	0.26	2	
독서교육	0.27	1	
교육활성화 노력	0.24	3	

### 3. 전체 평가항목의 우선순위 분석

학교도서관 운영평가의 전체 평가항목에 대한 우선순위를 판단하기 위해 복합가중치를 계산하였다. 전체 평가항목의 복합가중치는 상위 계층의 도서관경영, 정보자원, 시설환경, 인적자원, 도서관서비스의 상대적 중요도에 하위 계층 각 요소의 상대적 중요도를 곱하여 산출하였다. 전체 평가항목의 복합가중치에 대한 우선순위를 계산한 결과는 <표 12>와 같으며 인력자원배치(0.1485), 인력자원 전문성(0.1485), 독서교육(0.0729), 정보활용교육(0.0702), 교육활성화 노력(0.0648), 장서 구성 적절성(0.064), 장서 최신성(0.0544), 예산(0.0495), 시설 접근성(0.0486), 장서 현황(0.0416), 시설설비의 적절성(0.0414), 경영계획(0.039), 이용 접근성(0.0351), 홍보 및 마케팅(0.033), 학교도서관운영위원회(0.033), 협력(0.0285), 자료이용현황(0.027) 순으로 나타나는 것으로 확인되었다.

<표 12> 평가항목의 복합가중치 및 우선순위

우선순위	평가항목	복합가중치	상위 계층(평가영역)
1	인력자원 배치	0.1485	인적자원
1	인력자원 전문성	0.1485	인적자원
3	독서교육	0.0729	도서관서비스
4	정보활용교육	0.0702	도서관서비스
5	교육활성화 노력	0.0648	도서관서비스
6	장서 구성 적절성	0.0640	정보자원
7	장서 최신성	0.0544	정보자원
8	예산	0.0495	도서관경영

9	시설 접근성	0.0486	시설환경
10	장서 현황	0.0416	정보자원
11	시설·설비 적절성	0.0414	시설환경
12	경영계획	0.0390	도서관경영
13	이용 접근성	0.0351	도서관서비스
14	홍보 및 마케팅	0.0330	도서관경영
15	학교도서관운영위원회	0.0330	인적자원
16	협력	0.0285	도서관경영
17	자료이용현황	0.0270	도서관서비스

#### 4. 분석결과 및 시사점

본 연구는 학교도서관의 대표적인 전담인력인 사서교사를 대상으로 AHP분석을 활용하여 학교도서관 운영평가 지표의 우선순위를 도출하였다. 연구결과는 현장성이 반영된 합리적인 학교도서관 평가 전략 수립을 위한 기초자료로 활용할 수 있을 것이다. 연구에 대한 주요 분석 결과는 다음과 같다.

첫째, 상위 계층인 5가지의 평가영역에 대한 우선순위를 분석한 결과 인적자원(33%), 도서관서비스(27%), 정보자원(16%), 도서관경영(15%), 시설·환경(9%) 순으로 나타났다. 반면 학교도서관 평가지표에는 도서관서비스(40%), 정보자원(18%), 도서관경영(17%), 인적자원(15%), 시설·환경(10%) 순으로 배정되어 평가지표와 현장 사서교사의 의견은 다소 차이가 있는 것으로 확인되었다.

둘째, 하위 계층의 첫 번째 항목인 도서관경영의 우선순위를 분석한 결과 예산(33%), 경영계획(26%), 홍보 및 마케팅(22%), 협력(19%) 순으로 나타났다. 학교도서관 평가지표의 도서관경영에 배정된 17점의 점수를 백분율로 환산하면 예산(35.3%), 경영계획(23.5%), 협력(23.5%), 홍보 및 마케팅(17.6%) 순으로 배정되어 예산, 경영계획은 평가 배점과 사서교사가 동일하게 중요한 평가항목으로 인식하는 것을 확인할 수 있었다. 반면 협력 항목에 대해 평가지표에서는 두 번째로 높은 배점을 부여하였지만 사서교사들은 가장 낮은 순위로 생각하고 있다는 점에서 차이가 있었다.

셋째, 하위 영역의 두 번째 항목인 정보자원의 우선순위를 분석한 결과 장서 구성 적절성(40%), 장서 최신성(34%), 장서현황(26%) 순으로 나타났다. 학교도서관 평가지표의 정보자원에 배정된 18점의 점수를 백분율로 환산하면 장서 구성 적절성(38.9%), 장서현황(33.3%), 장서 최신성(27.8%) 순으로 배정되어 평가지표의 배점과 사서교사가 동일하게 장서 구성 적절성을 가장 중요하게 인식하는 것을 확인할 수 있었다. 반면 평가지표에서는 장서현황에 두 번째로 높은 배점을 부여하였지만 사서교사들은 장서 최신성을 장서현황 보다 상대적으로 중요하게 생각하고 있다는 점에서 차이가 있었다.



넷째, 하위 영역의 세 번째 항목인 시설·환경의 우선순위를 분석한 결과 시설 접근성(54%), 시설·설비 적절성(46%) 순으로 나타났다. 반면 학교도서관 평가지표의 시설·환경에 배정된 10점의 점수를 백분율로 환산하면 시설·설비 적절성(60%), 시설 접근성(40%) 순으로 나타나 사서교사들은 시설 접근성을 시설·설비 적절성 보다 상대적으로 중요하게 생각하고 있다는 점에서 차이가 있었다.

다섯째, 하위 영역의 네 번째 항목인 인적자원의 우선순위를 분석한 결과 인력자원배치(45%), 인력자원 전문성(45%), 학교도서관운영위원회(10%) 순으로 나타났다. 학교도서관 평가지표의 인적자원에 배정된 15점의 점수를 백분율로 환산하면 인력자원 전문성(46.7%), 인력자원 배치(33.3%), 학교도서관 운영위원회(20%) 순으로 나타나 사서교사들은 평가지표에 비해 인력자원의 배치를 중요한 요소로 인식하는 반면 학교도서관운영위원회는 상대적으로 낮은 중요성으로 인식한다는 점에서 차이가 있었다.

여섯째, 하위 영역의 다섯 번째 항목인 도서관서비스의 우선순위를 분석한 결과 독서교육(27%), 정보활용교육(26%), 교육활성화 노력(24%), 이용 접근성(13%), 자료이용현황(10%) 순으로 나타났다. 학교도서관 평가지표의 도서관서비스에 배정된 40점의 점수를 백분율로 환산하면 독서교육(27.5%), 정보활용교육(25%), 자료이용현황(22.5%), 교육활성화 노력(15%), 이용접근성(10%) 순으로 독서교육, 정보활용교육은 평가지표와 사서교사가 동일하게 중요한 평가항목으로 인식하는 것을 확인할 수 있었다. 반면, 교육활성화 노력, 자료이용현황에 대한 중요성 인식의 정도는 평가지표와 사서교사의 응답에 많은 차이가 있었다.

일곱째, 상위 계층 평가영역의 5가지 속성과 하위 계층 세부 평가항목 17개에 대한 가중치를 활용하여 전체 요인의 복합가중치 및 우선순위를 도출한 결과 인력자원 배치, 인력자원 전문성, 독서교육, 정보활용교육, 교육활성화 노력, 장서구성 적절성, 장서 최신성, 예산, 시설 접근성, 장서 현황, 시설·설비 적절성, 경영계획, 이용 접근성, 홍보 및 마케팅, 학교도서관운영위원회, 협력, 자료이용현황 순으로 우선순위가 높은 것을 확인할 수 있었다.

이상의 연구결과를 토대로 도출한 시사점은 다음과 같다.

첫째, 현장 의견을 지속적으로 반영할 수 있는 협의체가 필요하다. AHP 분석을 통해 학교도서관 운영평가 지표의 우선순위와 학교도서관 전담인력인 사서교사가 인식하는 우선순위를 비교한 결과 상당수 항목에서 차이가 나타나는 것을 알 수 있었다. 이는 변화하는 교육환경에 따라 학교도서관에 요구되는 역할과 기능이 달라지기 때문으로 학교도서관 평가지표에 지속적인 현장성 반영을 위한 노력이 필요함을 의미한다. 즉, 변화하는 현실에 능동적으로 대처하고 실무적 판단에 근거한 도서관 운영평가가 이루어지기 위해서는 학교도서관 현장의 의견을 지속적이고 원만하게 반영할 수 있는 학교도서관 전담인력 공동 협의체의 역할이 필요하다고 할 것이다.

둘째, 평가 결과에 대한 환류가 필요하다. 학교도서관 운영평가에 참여하는 학교는 해가 갈수록 줄어들고 있다. 이는 평가 결과에 대한 점검 혹은 개선으로서의 장학 활동이 미흡하고

서열화된 결과 위주의 평가체계에 원인이 있다. 학교도서관 운영평가가 단순 평가에 머무르지 말고 결과에 대한 환류와 지속적인 장학의 역할을 수행해야 하며 학교도서관 운영 환경을 개선하고 진일보할 수 있는 과정 중심의 피드백을 제시할 필요가 있다. 특히, AHP 분석 결과 높은 우선순위로 도출된 평가항목에 대한 전문적인 컨설팅이 제시될 필요가 있으며 이는 시도 단위의 지역적, 인구통계적 특성을 반영하여 시행하면 더욱 효과적일 것이다.

셋째, 항목 간 불균형을 해소할 필요가 있다. 단순히 문서상으로 대체할 수 있거나 학교 현장에서 시행하기 어려운 항목에 높은 점수를 배정하면 현장에서 인식하는 평가지표의 합리성이 낮아질 수밖에 없다. 학교도서관 전담인력이 납득하고 받아들일 수 있는 수준의 배점이 각 평가항목에 적절히 부여되어야 공정하고 현실적인 평가가 이루어질 것으로 기대할 수 있다. 즉, 학교도서관 전담인력과 끊임없는 소통을 통해 변화하는 교육현장을 확인하고 평가지표에 반영하는 노력이 요구된다고 할 것이다.

## V. 결론 및 제언

본 연구는 학교도서관 전담인력인 사서교사를 대상으로 AHP 설문 평가를 활용하여 학교도서관 운영지표의 우선순위를 도출하였다. AHP 방식의 쌍대비교를 통해 현장 사서교사 33명의 설문지를 분석하고 학교도서관 운영평가 지표와 비교하였다. 연구결과로 제시된 내용은 학교도서관 현장에 대한 이해를 바탕으로 합리적인 학교도서관 평가지표 수립을 위한 기초자료로 활용될 수 있을 것이다. 학교도서관 운영평가를 통해 현장 전담인력의 역량을 강화하고 발전적인 학교도서관의 방향을 제시하기 위해서는 다음과 같은 점이 고려되어야 할 것이다.

첫째, 상위 우선순위로 도출된 평가영역을 강조하여 학교도서관 평가 정책을 수립해야 한다. 학교도서관 전담인력을 대표하는 사서교사들은 인적자원과 도서관서비스 영역을 가장 중요한 우선순위로 인식하고 있었다. 따라서 현장에서 중요하게 언급된 사항은 가중치를 부여하여 평가 척도에 반영해야 할 것이다. 학교도서관은 교육과정을 지원하고 독서교육을 통해 인성함양 등의 목적을 달성하기 위해 전문적이고 장기적인 목표 수립이 필요하다. 평가지표 역시 이러한 부분을 지원하고 장학할 수 있는 타당성을 갖추어야 할 것이다. 즉, 학교도서관 현장에서는 학교도서관의 위치나 면적과 같은 학교도서관 운영자의 노력이 미치기 어려운 영역이나 자료이용현황과 같은 단순한 통계적 측면보다 학교도서관을 운영하는 인적자원이 교육활동에 기여하는 장기적이고 전문적인 교육서비스나 장서개발의 측면에 더 많은 중요성이 요구된다.

둘째, 적절한 평가 환류와 피드백이 필요하다. 학교도서관 운영평가는 학교도서관의 자발적 참여를 권장한다. 1차 정량평가 및 정성평가 점수로 서열화하고 2차 실사 점검을 통해 우수학교가 선정된다. 우수학교로 선정된 학교에는 기관 표창이 주어지며 담당자에게도 선진

도서관 견학과 같은 포상이 제공된다. 반면 우수학교로 선정되지 못한 학교도서관에 대해서는 어떠한 피드백도 이루어지지 않고 있다. 학교도서관 운영평가가 장학으로서의 기능까지 발전하기 위해서는 평가를 통해 순위를 매기는 것보다 피드백이 평가의 우선순위가 되어야 한다. 즉, 평가 결과에 대한 환류를 통해 평가 결과를 점검하고 피드백을 통해 개선의 방향을 제시하는 과정 중심의 평가가 이루어지도록 평가에 대한 인식의 전환이 필요하다.

셋째, 인적자원의 중요성이다. 설문 결과에서 가장 중요한 요인으로 도출된 항목이 인적자원의 필요성, 인적자원의 전문성이다. 이는 학교도서관을 내실있게 운영하고 독서교육이나 정보활용교육 등 다양한 교육서비스가 전문적으로 제공되기 위해서는 유능한 인적자원의 배치가 필수적인 조건으로 인식되고 있음을 의미한다. 일부 전문성이 결여된 인력이 배치되거나 매년 학교도서관 운영 담당자가 바뀌는 현 상황에서는 학교도서관의 발전적 성장을 기대할 수 없다. 즉, 학교도서관 운영을 전담하는 전문인력이 전제될 때 미래 교육을 책임질 지식의 보고이자 학생 중심 교육의 산실로서의 학교도서관 기능이 제대로 수행될 수 있는 것이다.

학교도서관 평가는 학교도서관의 객관적인 인식에서 시작되며, 평가 결과에 대한 점검을 통해 학교도서관 운영을 개선할 수 있는 환류와 피드백이 반드시 수반되어야 한다. 학교도서관 운영평가의 기준이 현장성을 반영하기 위해서는 학교도서관 전담인력의 의견을 꾸준히 확인하는 것이 필요하다. 그동안 다양하게 연구된 학교도서관 운영평가에 대한 기준은 학교도서관의 대표적인 전담인력인 사서교사의 의견이 다양하게 반영되지 못한 한계가 있다. 이러한 점에서 본 연구는 현장 사서교사가 실제 학교도서관을 운영하는 가운데 중요한 요소로 인식하는 평가지표의 우선순위를 제시한다는 점에서 의의가 있다.

본 연구는 학교도서관의 대표적인 전담인력인 사서교사 33명을 대상으로 AHP 분석을 통해 학교도서관 운영평가지표의 우선순위를 도출하였다. 단, 본 연구에서 시행된 AHP 분석은 상대적인 가중치를 통해 우선순위를 도출하였기 때문에 개별적 평가항목의 적절성을 평가하는 것은 어렵다는 한계가 있다. 또한 표본을 산정함에 있어 최초 설문대상은 연령별 분포가 일정하였음에도 불구하고 일관성 비율이 높은 설문지를 제거하는 과정에서 일부 연령대의 응답 자료가 반영되지 못하였다. 따라서 전 연령층의 의견을 반영한 후속연구의 필요성이 제기된다. 그럼에도 불구하고 현장성을 반영한 본 연구는 학교도서관 평가지표의 미흡한 부분을 개선하기 위한 기초자료로 활용될 수 있을 것이다.

## 참고문헌

- 강봉숙. 2019. 학교도서관 운영평가에 대한 학교도서관 전담인력의 인식 분석. 『한국도서관·정보학회지』, 50(1): 293-312.
- 고길곤, 이경전. 2001. AHP에서의 응답일관성 모수의 통계적 특성과 활용 방안. 『한국경영과학회

- 지』, 26(4): 71-82.
- 공희경, 전효정, 김태성. 2007. AHP를 이용한 정보보호투자 의사결정에 대한 연구. 『한국정보기술 응용학회』, 15(1): 139-152.
- 김동규, 한진욱, 이지환. 2018. 계층적 의사결정법(AHP)을 이용한 골프의류 선택속성의 중요 우선순위 분석. 『한국체육과학회지』, 27(6): 433-444.
- 김진숙 외. 2003. 『학교도서관 평가 적용 및 교육적 효과 측정 연구』. 서울: 한국교육학술정보원.
- 남영준, 이수영, 장보성. 2008. 학교도서관의 BSC 성과지표에 관한 연구. 『한국문헌정보학회지』, 42(2): 277-294.
- 남영준, 정경애. 2010. 학교도서관의 새로운 평가지표 개발에 관한 연구. 『한국도서관·정보학회지』, 41(3): 99-131.
- 도서관정보정책위원회. 2018. 『2017년도 전국도서관 운영평가 결과보고서』. 서울: 도서관정보정책위원회.
- 문화체육관광부. 국가도서관통계시스템. [online]. <<https://www.libsta.go.kr>>. [cited 2019. 5. 15].
- 변우열, 이병기, 김성준. 2011. 학교도서관 평가체제 개선방안에 관한 연구. 『한국문헌정보학회지』, 45(1): 51-73.
- 유승관, 정성호, 강경수. 2015. 스마트미디어시대 방송의 공익성 평가요인. 『언론과 법』, 14(1): 150-185.
- 이병기. 2018. 『학교도서관경영통론』. 서울: 조은글터.
- 조근태, 조용근, 강현수. 2003. 『계층분석적 의사결정』. 서울: 동현사.
- 한국도서관협회 한국도서관기준특별위원회, 편, 2013. 『한국도서관기준』. 서울: 한국도서관협회.
- Saaty, Thomas L. 1980. *The Analytic Hierarchy Process: Planning, Priority Setting, Resources Allocation*. New York: McGraw-Hill, Inc.

#### 국한문 참고문헌의 영문 표기

(English translation / Romanization of reference originally written in Korean)

- Byun, Woo-Yeoul and Byeong-Ki Lee and Sung-Jun Kim. 2011. "A Study on Improving the Evaluation System of School Libraries in Korea." *Journal of the Korean Society for Library and Information Science*, 45(1): 51-73.
- Cho, Keun-tae and Yong-Geun, Cho and Hyun-Soo Kang. 2013. *Analytic Hierarchy Process*. Seoul: Donghyunsa.
- Committee on Library and Information Policy. 2018. *2017 Jeonguk Doseogwan*

- Unnyeong Pyeongga Gyeolgwa Bogoseo*. Seoul: Committee on Library and Information Policy.
- Kang, bong-suk. 2019. "A Study on the School Library Staffs Perceptions of School Library Evaluation." *Journal of Korean Library and Information Science Society*, 50(1): 293-312.
- Ko, kil-kon, Lee, kyoung jun. 2001. "Statistical Characteristics of Response consistency Parameters in Analytic Hierarchy Process." *Journal of the Korean Operations Research and Management Science Society*, 26(4): 71-82.
- Kong, Hee-Kyung and Hyo-Jung Jun and Tae-Sung Kim. 2007. "A Study on Information Security Investment by the Analytic Hierarchy Process." *Journal of Information Technology Applications & Management*, 15(1): 139-152.
- Korea Library Association, ed. 2013. *Standard for Korean Libraries*. Seoul: Korea Library Association.
- Kim, Dong-Kyu, Han, Jin-Wook, Lee, Ji-Hwan. 2018. "An analysis on priority of the golf wear brand's selection attributes using AHP method." *Korean journal of sports science*, 27(6): 433-444.
- Kim, Jin-suk et al. 2003. *Hakgyo Doseogwan Pyeongga Jeogyong mit Gyoyukjeok Hyogwa Cheukjeong Yeongu*. Seoul: Korea Education and Research Information Service.
- Lee, Byeong-Ki. 2018. *A Study on the Management of School Libraries*. Seoul: Joeungeulteo.
- Ministry of Culture, Sports & Tourism. National Library Statistics System. [online]. <<https://www.libsta.go.kr>>. [cited 2019. 5. 15].
- Nam, Young-Joon and Kyeng-Ae Jung. 2010. "A Study on the New Evaluation Index of School Library." *Journal of Korean Library and Information Science Society*, 41(3): 99-131.
- Nam, Young-Joon and Soo-Young Lee and Bo-Sung Chang. 2008. "The Study of BSC Balanced Scorecard of School Library." *Journal of the Korean Society for Library and Information Science*, 42(2): 277-294
- Ryu, Seung-Kwan and Seong-Ho Cheong, Kyoung-Soo Kang. 2015. "The evaluation value of the public interests principle under the smart media era." *Journal of Media Law, Ethics and Policy Research*, 14(1): 149-185.