

사이키델릭 작품의 특성을 활용한 아트 메이크업 디자인

최수진¹, 박리라², 강은주^{2*}

¹동신대학교 뷰티마용학과 학생, ²동신대학교 뷰티마용학과 교수

Art Make-up Design Using Characteristics of Psychedelic Works

Su-Jin Choi¹, Li-La Park², Eun-Ju Kang^{2*}

¹Student, Department of Cosmetology, DongShin University

²Professor, Department of Cosmetology, DongShin University

요약 본 연구는 사이키델릭 작품의 특성을 활용한 아트 메이크업 디자인 제안이다. 연구방법은 선행연구, 전문서적을 토대로 사이키델릭과 아트 메이크업에 대해 분석한 후, 사이키델릭 특성을 신비성, 착시성, 유희성으로 분류하였다. 또한 사이키델릭 특성이 잘 나타난 작품을 선정한 후, 이를 모티브로 아트 메이크업의 표현기법 중 에어브러시, 회화적, 오브제 기법을 융합시켜 총 6작품을 제작하였다. 이러한 연구 결과는 첫째, 사이키델릭 작품의 특성을 활용한 디자인은 아트 메이크업에 적용 가능하게 나타났다. 둘째, 미술 작품과 아트 메이크업의 융합은 창의적인 디자인을 도출할 수 있는 접근법으로 나타났다. 이로써 본 연구는 아트 메이크업 디자인의 독창성과 다양성을 확대하는데 방향성을 제시하였으며 향후 다양한 분야와의 융합으로 아트 메이크업의 디자인 개발이 지속적으로 이루어지길 기대한다.

주제어 : 융합, 사이키델릭, 아트 메이크업, 미술 작품, 특성, 기법

Abstract This study suggests art makeup design by utilizing the characteristics of psychedelic works. The study analyzed the concept of being psychedelic and art makeup based on precedent studies and publications, and classified the psychedelic characteristics as being those of mysterious, optical illusions, and playfulness. After selecting the work featuring the characteristics of being psychedelic, six works were created with this motif, by integrating the airbrush, the pictorial, and the object techniques of the art makeup expression techniques. As a result, it was demonstrated that the design that has utilized the characteristics of psychedelic works could be applicable to art makeup. Next, the confluence of art works and art makeup can serve as an approach to drawing creative designs. Thus, this study suggests a direction for extending the creativity and variety of art makeup design, and a continued development for art makeup design by further confluences with various areas is expected

Key Words : Psychedelic, Art Makeup, Art Work, Characteristic, Technique

1. 서론

1.1 서론

21세기는 고도의 산업화를 지나 과학기술의 발달을 통한 멀티미디어 사회로 급변하고 있다. 최근 SNS나 유튜브 등 디지털 매체의 발달은 개인의 창의적인 개성

을 표출하는 사회적 배경을 부각시키고 있으며 이는 뷰티분야 발전에도 큰 영향을 미치고 있다[1]. 특히 메이크업은 개인의 아름다움을 추구하는 가장 보편화된 수단이자 외모관리의 핵심적 행위[2]로 그 영향력이 크다. 현대에 이르러 단순히 미를 목적으로 하는 기술이 아닌 창의성과 개성을 겸비한 기술력이 점차 요구되고 있으

*Corresponding Author : Eun-Ju Kang(uju5768@naver.com)

Received January 14, 2022

Accepted February 20, 2022

Revised February 6, 2022

Published February 28, 2022

며 그에 따라 아트 메이크업의 위상도 높아지고 있다. 아트 메이크업은 메이크업의 한 분야로 아티스트의 창의적이고 독창적 사고 능력을 필요로 하는 예술적 요소가 가미된 메이크업이다. 또한 아트 메이크업 디자인을 하는 데 있어 주제에 따른 접근 방식 및 방향이 광범위하여 다른 분야와의 융합에 최적화된 메이크업이다. 환각 예술인 사이키델릭은 환각제 복용 후 나타나는 일시적이고 강렬한 상태를 말한다. 기하학적 패턴과 다채로운 색이 두드러지는 사이키델릭 특성은 디자인, 패션, 미디어 등 다양한 분야에 영향[3]을 미치고 있으며 폭넓게 활용되고 있다. 이에 사이키델릭은 창의성을 기반으로 하는 아트 메이크업 디자인에 활용 가능한 좋은 소재로 보여지며 디자인 연구에 있어 가치가 있다.

선행 연구를 살펴보면 김미경(2006)[4]은 사이키델릭 패션의 디지털 이미지에 관한 연구를 하였고 김효진(2015)[5]은 사이키델릭 특성을 응용하여 바디아트를 제작하였다. 또한 강태이(2017)[6]는 사이키델릭 아트를 응용한 영상매체 광고효과에 대한 연구를 하는 등 사이키델릭은 다양한 분야에서 빈번하게 연구되고 있다. 그러나 아트 메이크업에 응용된 연구는 미흡한 실정으로 본 연구는 사이키델릭 작품 특성을 활용하여 아트 메이크업 디자인을 제안하고자 한다. 아트 메이크업의 표현 방식과 범위를 새로이 조명해보고 디자인 발상을 확대하여 방향성을 제시하는데 목적이 있다.

2. 이론적 배경

2.1 사이키델릭 개념

사이키델릭이란 '영혼', '정신'을 의미한 그리스어 'psyche'와 '눈으로 보이는', '시각적' 뜻의 'delos'에서 유래하였다[7]. 환각제를 사용한 정신과 치료 방편으로 정신의학자 험프리 오스몬드(Humphry Osmond)에 의해 처음 명명[8]되었으며 그리스어인 'psyche(영혼)'와 'delein(명확히 하다)', 'deloun(드러내다)'라는 단어들을 조합하여 만들어졌다[9].

사이키델릭은 환각제를 복용한 뒤 경험할 수 있는 도취상태나 감각 체험을 말하며 이러한 현상을 예술적 이미지로 표현한 것이 바로 사이키델릭 아트이다. 기존 사회로부터 도피하고자 등장한 사이키델릭은 1960년대에 주로 히피족, 예술가들에 의해 도입되었으며 예술계, 패션계 등 다양한 방면에 폭발적인 양상을 띠며 포스터, 록 음악을 중심으로 활성화되었다[6].

사이키델릭 작품 특성에 관한 선행연구를 살펴보면, 김연희(2006)[10]는 신비성, 착시성, 유희성, 허무성, 반문화성으로 나누었으며, 김효진(2015)[5]은 신비성, 착시성, 유희성, 역동성으로 나누었다. 또한 안성경, 안숙희(1999)[11]는 신비성, 착시성, 유희성, 자아도취성으로 나누어 연구하였다. 이에 본 연구자는 선행연구에서 많이 나타난 신비성, 착시성, 유희성 특성으로 나누어 고찰하고자 한다.

2.2 사이키델릭 작품의 특성

2.2.1 신비성

신비는 어떤 현상이나 일 따위가 사람의 힘이나 지혜 또는 이론이나 보통의 상식으로는 도저히 이해할 수 없는 묘함을 의미하는 말이다[5]. 사이키델릭 아트에서의 신비성은 환타지적인 아름다움의 무의식 세계를 마술적이고 몽환적인 이미지로 시각화하여 표현하였다[6]. 환각성을 보여주는 신비성은 사이키델릭 아트를 표현하는 데 있어 중요한 특성이다. 환각제의 경험을 재현하는 것은 현실을 초월한 자유로운 내면세계를 아름다운 환타지로 시각화하는 것이기 때문이다. Fig. 1은 사이키델릭의 대표 작가 알렉스 그레이의 작품으로 영적이고 환각적인 느낌이 드는 작품이다. 그의 작품은 몸, 마음, 정신의 복합적 통합이라 불리며 다른 작가들에게 신비한 잠재력을 촉진시켰다[10]. Fig. 2는 불교 예술가 앤드류 켄 스투어트의 작품으로 환각 경험에서 영감을 받아 작품 제작하였으며 선구적인 이미지를 반영하는 초현실적이고 신비로운 환각 예술을 창조하였다.

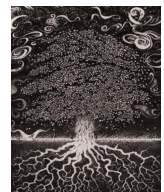


Fig. 1. The Soul Finds Its Way Home Fig. 2. Mystic Tree

2.2.2 착시성

착시란 시각에 의하여 생기는 착각으로 형태나 크기, 거리나 길이, 색채나 움직임 등 둘 이상의 시각적 속성에 대한 바르지 못한 지각이다[12]. 일반적으로 착시현상은 잠재의식 속에서 이루어지고, 개별적 원인이 아닌

주변 환경과 사물 사이의 복합적인 상호작용으로 일어난다[6]. 사이키델릭의 복잡한 패턴, 선명한 색채를 지닌 무정형의 회화나 디자인 등 시각효과에서 보이는 특징은 착시현상이라고 할 수 있다[11]. 기하학적 패턴을 이용한 방사형, 나선형, 소용돌이의 묘사는 사이키델릭의 상징으로 빨려 들어갈 것 같은 흡입효과를 나타낸다[10]. Fig. 3, 4는 옵아트 대표 작가 빅토르 바사렐리의 작품으로 그는 엄격한 구성에 의한 기하학적 추상을 표현하였다. 단조로운 색과 도형의 나열에 그치지 않고 생생한 기하학적 추상의 움직임으로 보는 이로 하여금 긴장감과 시각적 모호성을 느끼게 한다.

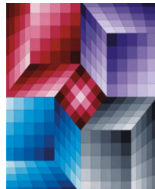


Fig. 3. Laste

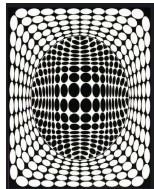


Fig. 4. TER UR NB

2.2.3 유희성

유희는 행위 자체의 즐거움을 의미[6]한다. 사이키델릭의 유희성은 의식의 혼란을 일으키고자 하는 욕망을 만족시키며 현실에서 벗어난 다른 세계의 상상을 도식화하거나 개성을 표현하는 도구로 나타난다[4]. Fig. 5는 팝아트와 표현주의 작가 피터 맥스의 작품으로 그는 평화, 자연, 권리 등을 주제로 환각적인 작품을 선보였다. 밝고 대담한 색 사용과 화면 구성력이 인상적이며 희망적인 메시지가 강하게 드러난다. Fig. 6은 사이키델릭의 중심에 있었던 호주작가 마틴 샤프의 작품으로 무채색의 무거운 분위기에 비해 전체적인 디자인은 유머러스하다. 어지럽게 꼬여있는 곡선의 흐름에서 사이키델릭적 분위기가 가득하다.

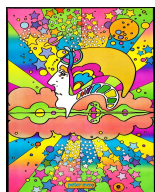


Fig. 5. Posters



Fig. 6. OZ Magazine

3. 연구 방법

본 연구는 사이키델릭 작품의 특성을 활용한 아트 메이크업 디자인 제안이다.

연구 방법은 다음과 같다.

첫째, 선행연구와 전문 서적을 바탕으로 사이키델릭과 아트 메이크업의 이론적 자료를 고찰하였다.

둘째, 고찰한 내용을 토대로 사이키델릭 특성을 신비성, 착시성, 유희성으로 분류하였으며 이러한 특성이 잘 나타난 작품을 선정하였다.

셋째, 선정된 작품을 모티브로 각 특성에 따라 2작품씩 총 6작품 제작하였으며 아트 메이크업의 에어브러시 기법, 회화적 기법, 오브제 기법을 사용하여 제작하였다.

3.1 아트 메이크업

아트 메이크업(art make up)은 아트(art)와 메이크업(make up)의 합성어로 신체 혹은 얼굴을 바탕으로 자신의 생각 혹은 주제를 창의적으로 표현하거나 이미 지화하여 예술의 경지로 이끌어내는 분야이다[13]. 예술성이 부여된 아트 메이크업은 인간과 예술이 조화된 창의적인 예술 활동으로 전형적이고 평범한 메이크업의 한계를 넘어선 표현의 도구이자 수단을 의미한다[14]. 아트 메이크업은 주제, 재료, 기법 등 표현하는 것에 있어 어떠한 구속도 받지 않는 실험적[15]이고 전위적인 성격을 띠고 있으며 점차 다양화·전문화되면서 다양한 분야에 폭넓게 활용되고 있다.

3.2 아트 메이크업 표현기법

3.2.1 에어브러시 기법

에어브러시 기법은 공업용 도색 기계인 컴프레서(compressor)를 이용해 압축된 공기의 압력으로 원하는 부위에 에어브러시 건(airbrush-gun)을 통하여 물감을 분사하며 표현하는 기법이다[16]. 정밀한 스프레이 건안에 액화된 색소를 통합한 후 색소와 공기가 혼합된 미세한 안개를 뿌려 색이 칠해지는 원리이다[17]. 에어브러시 기법은 Fig. 7, 8과 같이 그라데이션 효과가 뛰어나며 빠른 시간에 채색할 수 있다는 장점이 있다. 또한 원하는 디자인의 문양을 투명필름이나 판에 새겨 분사하면 스텐실 효과도 얻을 수 있다.



Fig. 7. airbrush technique I



Fig. 8. airbrush technique II



Fig. 11. object technique I

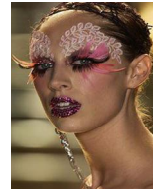


Fig. 12. object technique II

3.2.2 회화적 기법

회화적 기법은 추상적 묘사, 관념적 묘사, 정밀한 사실 묘사 등 아티스트의 역량이나 의도에 따라 다양하게 표현된다. 아티스트의 개인적 취향, 색채 감각에 따라 많은 견해 차이가 나타나며 아티스트의 관념과 사상을 시각화하기도 한다[18]. Fig. 9는 추상적인 거침없는 터치에서 자유분방함이 느껴지며 빨간색과 파란색의 대조는 서로의 색을 더욱 부각시킨다. Fig. 10은 인어 공주 캐릭터를 정밀하게 묘사한 작품으로 형태상의 특징과 구조, 명암, 빛의 방향에 대한 정확한 관찰과 인식이 요구되는 작품이다.



Fig. 9. pictorial technique I



Fig. 10. pictorial technique II

3.2.3 오브제 기법





오브제 기법은 깃털, 꽃, 레이스, 인조보석 등 각종 재료를 메이크업과 조합하여 추상적으로 주제를 표현한다. 창작에 대한 새로운 개념 혹은 단순한 창작 기법, 평면과 입체를 아우르는 표현 방식으로 서로의 이질성을 통해 시각적 충격을 던져주는 창조성을 지닌 기법이다[19]. Fig. 11, 12는 일반적으로 많이 사용되는 깃털, 레이스, 인조보석을 눈 중심으로 부착하였다. 오브제 기법은 인체에 해가 되지 않은 재료는 모두 사용가능하며 작품의 화려함과 완성도를 높여준다.

4. 결과 및 고찰

4.1 작품 I

Table 1은 사이키델릭 특성 중 신비성을 활용한 작품으로 알렉스 그레이의 <The Soul Finds It's Way Home>을 모티브로 제작하였다. 모티브에서 나타나는 파랑계열을 주요색으로 사용하여 영롱하면서 신비스러운 분위기를 자아냈다. 에어브러시 기법을 사용하여 전체적인 배경에 자연스러운 그라데이션 효과를 주었으며 작품 하단의 인물 이미지를 프린트한 후, 채색하여 붙임으로써 오브제 기법을 활용하였다. 또한 스톤을 부착함으로써 작품의 화려함과 입체적 효과를 더했다.

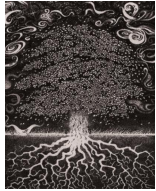



Table 1. mysterious

motive	work	
		
color scheme		
technique	airbrush, object	

4.2 작품 II

Table 2는 사이키델릭 특성 중 신비성을 활용한 작품으로 앤드류 켄 스투어트의 <Mystic Tree>을 모티브로 제작하였다. 흑과 백의 조합으로 무거우면서 몽환적 분위기를 자아냈다. 에어브러시 기법을 사용하여 전체적인 바탕에 명도차이를 주었으며 털이 가미된 흰색 물감을 분사함으로써 신비스러운 느낌을 더하였다. 얼굴 중심에서부터 아래로 향하는 나무줄기와 뿌리는 강렬한 선을 사용함으로써 바탕과 대조를 이루었다.

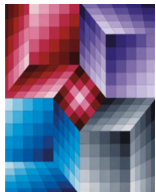



Table 2. mysterious

motive	work	
		
color scheme		
technique	airbrush, object	

4.3 작품Ⅲ

Table 3은 사이키델릭 특성 중 착시성을 활용한 작품으로 빅토르 바사렐리의 <Laste>를 모티브로 제작하였다. 회화적 기법으로 동일 계열의 색과 복잡하면서 일정한 패턴에서 움직이는 듯한 착시 효과를 느낄 수 있다. 또한 눈 주위에 분할된 면을 가면 형태로 배치함으로써 작품의 재미를 더하였으며 목에서부터 데콜레까지 디자인을 가득 채움으로써 옷을 입고 있는 듯한 시각적 착시 효과를 더하였다.

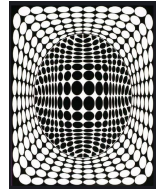



Table 3. optical illusions

Motive	Work	
		
color scheme		
technique	pictorial	

4.4 작품Ⅳ

Table 4는 사이키델릭 특성 중 착시성을 활용한 작품으로 빅토르 바사렐리의 <TER UR NB>을 모티브로 제작하였다. 회화적 기법으로 흑과 백의 선명한 대비와 반복적 무늬 표현이 돋보이는 작품이다. 얼굴을 중심으로 구가 점차 축소되거나 확대되는 형태를 표현하였으며 규칙적으로 배열된 디자인에서 속도감과 운동감이 느껴진다.





Table 4. optical illusions

motive	work	
		
color scheme		
technique	pictorial	

4.5 작품Ⅴ

Table 5는 사이키델릭 특성 중 유희성을 활용한 작품으로 피터 맥스의 <Posters>를 모티브로 제작하였다. 다채로운 색과 경쾌한 디자인 구상에서 동화적이고 아트적인 요소가 돋보이는 작품이다. 이마 중앙의 인물을 회화적 기법으로 표현하였으며 다양한 색상 및 크기의 스톤, 디자인 스티커를 부착함으로써 오브제 기법을 활용하였다. 밝은 에너지가 느껴지는 재미와 개성이 돋보이는 작품이다.





Table 5. playfulness

motive	work	
		
color scheme		
technique	pictorial, object	

4.6 작품Ⅵ

Table 6은 사이키델릭 특성 중 유희성을 활용한 작품으로 마틴 샤프의 <OZ Magazine>을 모티브로 제작하였다. 회화적 기법이 돋보이는 작품으로 불규칙한 곡선의 움직임 있는 흐름은 전체적인 공간을 연결하며 채워준다. 각종 스톤과 인물 이미지를 프린트한 후, 채색하여 반복적으로 붙임으로써 오브제 기법을 활용하였다. 유머러스한 디자인과 무채색의 조화가 강렬하면서도 오묘한 분위기를 자아낸다.

Table 6. playfulness

motive	work	
		
color scheme		
technique	pictorial, object	

5. 결론

본 연구는 사이키델릭 작품의 특성을 아트 메이크업에 활용함으로써 창의적인 디자인을 창출하고 방향성을 제시하는데 있다. 사이키델릭 특성을 선행연구에서 많이 나타난 신비성, 착시성, 유희성으로 분류한 후, 그 특성이 두드러지는 작품을 선정하였다. 선정된 작품을 모티브로 각 특성에 따라 2작품씩 총 6작품 제작하였으며 그 결과는 다음과 같다.

첫째, 이론적 고찰을 통해 사이키델릭 작품의 특성을 활용한 디자인은 아트 메이크업에 적용 가능하게 나타났다.

둘째, 미술 작품과 아트 메이크업의 융합은 창의적인 디자인을 도출할 수 있는 접근법으로 나타났다.

이상과 같이 사이키델릭 특성을 활용한 아트 메이크업은 함목적성과 창의성을 갖춘 디자인으로 표현될 수 있음을 알 수 있었으며 아트 메이크업에 표현될 수 있는 소재는 무궁무진하다는 걸 다시 한 번 실감하였다. 이로써 본 연구는 아트 메이크업 디자인의 독창성과 다양성을 확대하는데 방향성을 제시하였다. 또한 사이키델릭 작품의 특성을 아트 메이크업에 활용한 연구는 미흡한 실정으로, 본 연구는 메이크업 디자인 연구 자료로서 학술적 의의와 차별성이 있다고 보여진다.

이 연구의 한계점은 사람이 아닌 마네킹에 제작함으로써 사실성과 실체성이 부족했다는 점이다. 향후 후속 연구에서는 사람에게 직접 적용하여 사실적인 결과물을 도출해야 할 것이다. 나아가 아트 메이크업과 다양한 분야와의 폭넓은 융합으로 창의적인 디자인 개발이 지속적으로 이루어지길 기대한다.

REFERENCES

- [1] L. L. Park. (2016). *A Study on Art Make-Up Using Depaysement Surrealism : Focusing on Creating Artworks*. A master's thesis. Chung Ang University, Seoul.
- [2] S. E. Lee & Y. J. Lee. (2021). The Effect of the Color Selection Motivation on Body Attractive Perception and Self-Respect in Working Women. *Journal of Convergence for Information Technology*, 11(11), 256-265. DOI : 10.22156/CS4SMB.2021.11.11.256
- [3] E. J. Kang & W. R. Yun. (2016). Nail Art Convergence Design Applying Psychedelic Art. *Journal of the Korea Convergence Society*, 7(5), 255-261. DOI : 10.15207/JKCS.2016.7.5.255
- [4] M. K. Kim. (2005). *A Study on the digital image of psychedelic fashion*. Doctoral dissertation. Sejong University, Seoul.
- [5] H. J. Kim. (2015). *A Study on the application of Body Art on the psychedelic properties*. A master's thesis. Sungshin Women's University, Seoul.
- [6] T. Y. Kang. (2017). *The Effect of the Image Media Advertisement Applying the Psychedelic Art*. A master's thesis. Ewha Women's University, Seoul.
- [7] J. h. Nam. (2018). *Body Art Works Influenced by the Aesthetic Characteristics of Psychedelia : inspired by Mondrian's Works*. A master's thesis. Sungshin Women's University, Seoul.
- [8] N. Murray & A. Huxley. (2009). *A Biography*. France : Hachette.
- [9] C. H. Haam. (2015). *A Study on Characteristic of the Psychedelic Rock focusing on Shin, Joong-hyun*. A master's thesis. Chungwoon University, Hongseong.
- [10] Y. H. Kim. (2006). *The Psychedelic Art in Modern Fashion. The Psychedelic Art in Modern Fashion*. A master's thesis. Yeungnam University, Gyeongsan.
- [11] S. K. Ahn & S. H. Yang. (1999). Psychedelic Image Expressed in Costume. *Journal of the Korean Society of Clothing and Textiles*, 23(1), 147-158.
- [12] M. Y. Shin. (2012). *A Study on Jewelry Design Using the Optical Illusion of Pop-up : Focusing on Folding Screen Technique*. A master's thesis. Seoul National University of Science and

Technology, Seoul.

- [13] Encyclopedia of cosmetology. (2003). Seoul : Shinkwang Publishing Co.
- [14] Y. N. Lee & D. S. Tae. (2012). A Study of Formative Expressive Characteristics of Modern Art Make-up : Focusing on Fashion Collections since 2005. *Journal of the Korea Soc. Beauty and Art*, 13(2), 155-173.
- [15] E. H. Choi. (2014). *A Study of Art Makeup Designs to which Features of Cubism are Applied*. A master's thesis. Kwangju Women's University, Kwangju.
- [16] J. Y. Lee. (2013). *A Study on Art Make-up Works applying the characteristics of avant-garde in France : Focused on paintings of the twentieth century*. A master's thesis. Hansung University, Seoul.
- [17] S. J. Hwang. (2007). *A study on Air brush make-up effecting on HDTV : Focused on comparis on analysis between general make-up and airbrush make-up*. A master's thesis. Seokyeong University, Seoul.
- [18] S. E. Lee. (2011). *Art make-up Study Work Production on Depaysement Technique*. A master's thesis. Hansung University, Seoul.
- [19] B. Q. Xu. (2016). *The Application of Collage in the Illustration : Centers on Own Productions*. A master's thesis. Chung Ang University, Seoul.

최 수 진(Su-Jin Choi)

[정회원]



- 2020년 2월 : 동신대학교 뷰티미용학과(미용학사)
- 2020년 3월 ~ 현재 : 동신대학교 뷰티미용학과 석사과정
- 관심분야 : 미용
- E-Mail : hy1004012@naver.com

박 리 라(Li-La Park)

[정회원]



- 2016년 2월 : 중앙대학교 예술대학원 패션예술학과(패션예술학석사)
- 2019년 3월 ~ 현재 : 조선대학교 디자인학과 박사과정
- 2020년 3월 ~ 현재 : 동신대학교 뷰티미용학과 교수

· 관심분야 : 미용

· E-Mail : dalki2722@hanmail.net

강 은 주(Eun-Ju Kang)

[정회원]



- 2003년 8월 : 한성대학교 예술대학원 패션예술학과 분장예술학 전공(예술학석사)
- 2007년 2월 : 조선대학교 일반대학원 디자인경영학과 뷰티·패션디자인 전공(미술학박사)

· 2006년 9월 ~ 현재 : 동신대학교 뷰티미용학과 교수

· 관심분야 : 미용

· E-Mail : juju5768@naver.com