

## 히피 특성을 활용한 3D 디지털 패션 디자인

유다연 · 이윤미\* · 이연희\*\*†

한양대학교 의류학과 석사  
한양여자대학교 니트패션디자인과 교수\*  
한양대학교 의류학과 휴먼테크융합전공 교수\*\*†

### Development of Fashion Design Applying Hippie Characteristics Based on 3D Digital Fashion Design

Dayeon You · Yoon Mee Lee\* · Younhee Lee\*\*†

Master, Dept. of Clothing & Textile, Hanyang University

Professor, Dept. of Knit Fashion Design, Hanyang Women's University\*

Professor, Major in Human-Tech Convergence, Dept. of Clothing & Textiles, Hanyang University\*\*†

(2023. 10. 13 접수; 2023. 11. 21 수정; 2023. 12. 10 채택)

#### Abstract

The purpose of this study is to analyze the characteristics of hippie style in emerging brands pursuing the hippie spirit, examine the changes in hippie style, and apply them to the design development process to propose a hippie style design that reflects contemporary characteristics. The research method of this study was used to grasp the characteristics and current status of hippie style based on a literature review and prior research. Through the analysis of Bode and Story mfg, a new brand that reflects the hippie spirit, the design expression methods and characteristics of modern hippie style were derived, and based on the analysis, the design of the 3D CLO virtual outfit was developed. The results of the study are as follows. First, in addition to the use of eco-friendly materials, the digital technology of the CLO 3D program was applied to the design development process, which made it possible to increase sustainability from the production process. Second, by creating a retro design centered on a striped pattern expressing freedom, revolution, and equality, and a handcrafted design based on a tie-dye pattern, the design was able to express the hippie spirit of loving nature, and through this, a new direction of eco-friendly and modern fashion design was presented.

*Key Words:* 3D digital fashion design(3D 디지털 패션 디자인), Hippie styles(히피스타일), Sustainability(지속가능성)

---

† Corresponding author ; Younhee Lee  
Tel. +82-2-2220-1195  
E-mail : yiyhee@hanyang.ac.kr

※ 본 논문은 석사학위논문의 일부임

## I. 서론

오늘날 환경문제가 대두되며 지속 가능성에 대한 사회적 요구와 윤리적인 소비의 욕구가 증대됨에 따라 자연 회귀를 추구하는 히피의 정신은 현대 패션 트렌드에서 중요한 테마 중 하나로 자리 잡고 있다. 자연 친화적인 히피의 정신은 계속해서 그 시대를 반영하여 변화의 양상을 띠고 있으며, 히피 스타일을 이루는 자연 친화적이고 자연스러운 요소가 다른 디자인적 아이디어를 흡수하여 현대적인 감각으로 진화된 다양한 이미지를 만들고 있다.

1960년대 말 세계의 젊은 세대를 열광시켰던 히피룩 즉, 히피 스타일은 1980년대 서구의 지배로 기계화, 획일화되었던 문화에 대한 부정적인 시각이 생기며 소외되었던 지역 문화와 환경에 대한 중요성이 강조됨에 따라 변화를 보이기 시작했다. 인간성의 회복과 자연에 대한 중요성이 떠오르며 에콜로지가 패션에까지 영향을 미쳤고 이는 의복의 소재, 스타일 등에 변화를 일으키는 형태로 나타났다(한미영, 은영자, 2001). 자연회귀적 세계관, 과거에 대한 향수, 현대인의 에콜로지 테마 등에 그 바탕을 두고 있는 이 히피 스타일은 1990년대부터 다시 등장하여 특유의 자유로운 의식과 삶의 방식이 새롭게 변형되어 현대적 감각에 맞는 디자인으로 전개되었고, 환경보호 운동의 확산과 함께 미국의 청소년들로부터 출발한 네오히피룩과 그런지룩으로 떠올랐다(김경인, 이운정, 1994). 이렇게 히피 스타일의 트렌드는 현대에 이르러 에콜로지, 노스탤지어, 에스닉, 레트로 스타일 등과 함께 지속적이며 새롭게 변형되어 재해석되고 있는 것이 특징이며, 그와 함께 히피 정신을 담은 브랜드들의 등장이 눈에 띄고 있다(홍아창, 2021). 이는 히피의 정신이 계속해서 사회, 문화, 예술의 일면을 반영하여 친환경적인 가치와 함께 현대적으로 변화하고 있음을 의미한다. 따라서 현대 패션에서 중요한 테마로 간주되고 있는 히피 정신은 과거와 달리 어떤 패션스타일로 새롭게 회귀되고 있는지 히피 스타일 특성을 연구할 필요성이 있으며 제작과정에서부터 친환경적인 히피 정신을 추구하는 브랜드에 대한 체계적인 분석이 필요하다.

히피 스타일 관련 선행연구를 살펴보면, 1960~

70년대, 1990년대, 2000년대에 나타난 히피 스타일에 대한 시기별 연구로 노경혜(2002), 오현경(2019), 이송림과 송명진(2001), 이순홍과 박선빈(2002), 조정미(2003), 한미경과 은영자(2001), 홍아창(2021) 등의 연구가 있으며, 저항적인 하위문화로써 히피 스타일에 대한 연구를 한 박준현(2010), 윤수경(2003), 전여선과 김영삼(2012), 정은숙과 김신우(2002) 등의 연구가 있다. 그 외에 히피 헤어스타일을 연구한 권해기(2002), 이창자(2002)의 연구, 히피스타일 패턴 디자인을 연구한 이지인과 윤정희(2021)의 연구 등 다양한 연구들이 2000년대 이후 다수 발표되었다. 그러나 최근 등장하고 있는 신진 브랜드와 현대의 히피 스타일 특성에 대한 연구는 미비한 실정이다.

이에 본 연구의 목적은 선행연구를 바탕으로 도출된 히피 스타일의 특성과, 히피 정신을 추구하는 신진 브랜드에서 나타난 히피 스타일의 특성을 분석하여 히피 스타일의 변화 양상을 살펴보고 이를 디자인 개발 과정에 적용하여 시대적 특성을 담은 히피 스타일 디자인을 제안하는 데 있다.

연구를 위한 방법으로 이론적 고찰과 실증적 연구를 병행하였다. 첫째, 문헌과 선행연구를 중심으로 히피 스타일의 특성을 도출하고 분석하여 히피 스타일의 변화 양상을 파악하고자 하였다. 둘째, 히피 정신을 반영한 신진 브랜드의 분석을 통해 히피 정신을 담은 디자인의 개발 현황과 그 유형 및 표현 방법을 조사하고, 히피 스타일의 특성을 도출하였다. 셋째, 분석 내용을 토대로 현대 히피 스타일에서 나타나는 디자인 표현 방법과 히피 스타일의 특성을 활용하여 CLO 3D 프로그램을 활용한 디지털 의상(가상의상) 디자인을 개발하였다. 연구의 범위는 ‘히피’ 키워드 검색과 패션정보사 보그(Vogue) 및 하입비스트(Hypebeast) 조사를 통해, 제작과정에서부터 친환경적인 히피의 정신을 담아 꾸준히 히피 스타일을 선보이고 있는 신진 브랜드 보디(Bode)와 스토리엠에프지(Story mfg) 2개 브랜드를 선정하였고, 최근 5~6년간 발표된 보디의 2017 F/W에서 2022 Pre-Fall 시즌까지 10개의 컬렉션과 스토리 엠에프지의 2016 S/S 시즌부터 2022F/W 시즌까지 12개의 컬렉션을 조사 대상으로 정하였다. 설문을 위한 이미지는 패션정보사이트 보그코리아([www.vogue.com](http://www.vogue.com))

를 통해 수집하였고, 설문은 의류학 전공 박사 3인과 석사 2인으로 총 5명의 전문가 집단을 대상으로 실시하였다. 설문의 내용은 선행연구 분석을 통해 도출된 히피스타일 특성으로 '복고성', '수공예성', '이국성', '유희성', '자연성'에 대한 설명 자료와 함께 두 브랜드의 발표 사진을 제공하여 분석을 하도록 구성하였다. 히피스타일 이미지 분석을 위한 사진 자료는 563개가 최종 선정되었다.

## II. 히피 스타일

### 1. 히피의 개념 및 발생 배경

히피(Hippie/Hippy)의 사전적 의미는 1960년대 미국 샌프란시스코, LA 등지 청년층에서부터 시작된, 기성의 사회 통념, 제도, 가치관을 부정하고 인간성의 회복, 자연으로의 귀의 등을 주장하며 탈사회적으로 행동하는 사람들을 가리키는 말이다. 어원으로는 happy(행복한), hipped(한, 화가 단단히 난), hip(재즈용어로 가락을 맞추다), hip(허벅지), "hip, hip"(갈채를 보낼 때의 소리) 등에서 나왔다는 설이 있다(ko.wikipedia.org).

히피의 등장은 1940년대 파리의 세느 강변에 있는 레프트 뱅크(Left Bank)를 중심으로 발생하여 미국과 유럽으로 퍼져나갔으며 1950년대에 샌프란시스코 도시를 중심으로 실험적인 젊은 작가 집단들에 의하여 형성되었다(이연희, 2002). 1960년대에는 베트남전쟁의 반대 운동을 계기로 하여 젊은 층들의 사회에 대한 반항의식을 표현하고 표출하고자 하는 욕구가 강했는데 이는 곧 음악, 예술로 표현되어 히피의 새로운 문화를 만들어내게 되었다. 히피 집단은 중산층 지식계급이나 예술가들을 중심으로 퍼져나갔으며, 실존주의적 가치와 허무주의를 바탕으로 행동에 대한 제약과 전통적 체제를 거부하는 사상을 이어 받아 개인과 집단의 해방과 자유를 추구하는 한편, 평화와 자연에 대한 숭배를 기본 사상으로 내세웠다(김유경, 2008).

히피는 낡고 오래된 빈티지 의류, 자연의 소재로 만든 제품, 꽃무늬 의상 등을 활용하여 자신의 개성에 따라 다양하게 착용하였으며, 이후 이러

한 히피들의 패션 스타일은 에스닉(ethnic) 스타일, 레이어드(layered) 스타일, 유니섹스(unisex) 스타일로 하이패션에 많은 영향을 주었다(주나안, 2012). 젊은 층이 주도하여 만들어진 이 집단은 사랑과 평화를 외치며 물질주의로 부터의 일탈과 체계에 대한 저항을 했고, 전 세계적으로 지지를 받으며 자신들을 Hippy People이라는 뜻으로 Hippies라고 불렀는데 이는 곧 히피 문화, 히피 운동을 일컫는 이름이 되었다(Chris Harman, 2004).

### 2. 히피 스타일의 특성

시대적으로 변화하고 있는 히피 스타일의 특성을 알아보기 위하여 관련 최근 선행연구에 나타난 히피스타일 양상을 분석해보면, 한미경과 은영자(2001)는 경기의 불황 속 침체된 상황의 1990년대 인간의 심성은 자연으로 돌아가고자 하는 회귀본능과 세기말에 대한 불안한 심리적 요소를 지니게 되었고, 이는 60년대의 자연친화적 히피 스타일과 겹맞게 되면서 다양한 이미지가 융합되어 재현되었다고 하였다. 이송림과 송명경(2001)의 연구에서는 2000년대의 히피 패션은 발생 당시의 히피 패션을 이루는 자연친화적이고 자연스러운 요소가 다른 디자인적 아이디어를 흡수하여 현대적인 감각으로 다양한 이미지를 만들고 있다고 하였다.

정은숙과 김신우(2002)는 히피 패션으로 한정된 저항 패션은 소극적인 저항과 이완적 행동, 일탈, 불균형과 자유분방함의 내적 의미를 갖고 있으며 여성의 노출, 유니섹스 웨어, 남성복의 여성적 취향으로 고정관념을 타파하고 개성을 보였다고 하였다. 노경혜(2002)는 리바이벌되는 히피스타일은 60년대 등장 시점과 비슷한 배경을 가지고 있지만, 사상적인 면은 빠지고 스타일적 요소들만이 차용되어 현재의 트렌드에 어울리는 창의적 형태로 재해석되었으며, 여성스럽고 고급스러운 스타일로 표현되었다고 하였다. 이순홍과 박선빈(2002)은 1960년대와 1970년대 히피패션은 물질적 가치와 전통 체제에 저항하며 그들의 감정을 의복에 표현하였고, 1990년대에는 현대적 감각에 맞게 시대적 정신세계를 반영한 새로운 주제로 재창조되었다고 하였다.

이은숙과 김새봄(2003)은 현대 retro 패션 중에

서 네오 히피스타일과 히피 슈크 스타일을 실루엣, 색상, 소재, 패턴, 기타 등 각 디자인 요소 별로 알아보았으며, 자연친화적이며 수공예적인 특징이 나타나는 것을 알 수 있다. 김경옥(2008)은 히피 패션과 관련하여 남성의 성 정체성이 현대 패션에 나타나는 양상을 분석하였는데, 히피들은 자유로운 사고방식을 가지고 있으며 대중적인 행복에 맞추어 유희성을 띄는 특징을 남성복에 채택하였고, 여성성의 방향으로 실험적이고 창조적

인 정신을 보였다고 하였다. 박준현(2010)은 21세기 트렌드에 나타난 히피 스타일은 하위문화의 저항적인 요소가 현대 패션의 목적성에 맞게 변화하였으며 더욱 다양하고 개성적인 형태로 재창조되었다고 하였다. 또한 자연주의적인 경향을 띠었고, 전통적 체제나 정해진 틀을 부정하는 형태와 개성화를 위한 다양한 표현기법이 나타났다고 분석하였다.

전여선과 김영삼(2012)은 저항문화가 반영된

〈표 1〉 선행연구에 나타난 히피 스타일의 특성

연구자	연구주제	히피 스타일의 양상	특성
한미경 은영자 (2001)	1990년대의 히피 패션에 관한 연구	- 히피적 요소의 현대적 재현 - 자연회귀본능의 자연친화적 이미지	복고성 자연성
이송림 송명건 (2001)	히피와 핑크 패션 연구	- 자연 친화적인 히피패션 - 옛 것이 현대적 감각에 재해석되어 등장	자연성 복고성
정은숙 김신우 (2002)	히피 패션이 보보스 패션에 미친 영향에 관한 연구	- 소극적 저항, 일탈, 자유분방함 - 여성의 노출, 남성복의 여성 취향	저항성 여성성
노경혜 (2002)	히피 패션의 리바이벌에 관한 연구	- 옛 표현양식을 현재에 어울리는 양식으로 재해석 - 여성스럽고 고급스럽게 정제된 스타일로 표현	복고성 여성성
이순홍 박선빈 (2002)	히피 패션이 복식에 미친 영향에 대한 연구	- 물질적 가치와 전통 체제에 저항 - 현대적 감각에 맞게 재해석	저항성 복고성
이은숙 김새봄 (2003)	현대 Retro-패션에서의 Hippie Style의 Dualism에 관한 연구	- 자연친화적인 실루엣과 소재 - 복고적인 사이키델릭한 컬러 - 수공예적인 고급스러움	자연성 복고성 수공예성
김경옥 (2008)	현대 패션에 표현된 남성성 연구- 히피 패션을 중심으로-	- 여성적 요소를 남성복에 수용 - 대중적인 행복에 맞춘 유희적 특징	여성성 유희성
박준현 (2010)	21세기 패션트렌드에 나타난 하위문화 스타일 -히피와 핑크를 중심으로-	- 사회체제와 기성세대에 대한 반항 - 과거 스타일을 개성적으로 재창조 - 개성화를 위한 다양한 표현기법	저항성 복고성 수공예성
오현경 (2017)	현대 여성 컬렉션에 나타난 히피 스타일의 재현적 특성	- 로맨틱한 여성과 섹시한 여성성 - 서양 민족의상 반영 - 환경친화적 소재, 동식물의 문양 사용	여성성 이국성 자연성
전여선 김영삼 (2012)	반사회적 의식이 반영된 시대복식의 특성에 관한 연구	- 저항을 상징하는 색상 및 마크, 전쟁과 관련된 의복양식 - 고대 의상과 전통의상의 차용 - 다양한 수공예적 디테일 - 쾌락적 유희성 표출	저항성 역사성 수공예성 유희성
홍아창 (2021)	2010년 이후 패션 컬렉션에 나타난 히피 스타일 연구	- 레트로 요소의 융합과 재현 - 로맨틱하고 여성스러운 아이템 - 다양한 수공예적 디테일	복고성 여성성 수공예성

혁명기의 복식과 60, 70년대의 히피 스타일을 역사적 배경과 관련지어 대비한 연구를 진행하였는데, 공통된 범주로는 남녀 복식의 구분이 불분명하고 강한 색채와 군복 등으로 저항성을 드러내었고 고대 의상과 전통의상을 차용한 스타일을 활용하였다고 했다. 히피패션에서는 보다 개인적이고 주관적인 성향을 띠며 이는 꽃 장식, 육체 노출 등을 통해 토속적인 에스닉 스타일로 드러났고 남성복식의 여성성을 지향하는 특징이 보였다고 했다. 오현경(2017)은 히피 스타일의 이질적이고 여성적인 특성을 시대별로 분석하여 현대 여성 컬렉션에서 반복적으로 재현되는 히피 스타일을 연구하였다. 2010년 이후는 전통 복식의 이국적인 느낌을 통해 변화만 주어 과거 모습이 떠오르도록 하였고 자연은 히피와 뗄 수 없는 관계로 끊이지 않고 나타나고 있다고 했다. 홍아창(2021)은 2010년 이후 패션 컬렉션에 나타난 시대별 히피 스타일은 현대 패션 트렌드와 접목되어 히피 스타일의 요소를 융합하고 대중적인 심미성에 어울리는 디자인으로 재현되었으며, 히피의 문화와 정신에 대한 역사적 이해를 바탕으로 디자인의 창의적 융합을 통해 로맨틱하고 여성스러운 아이템들로 히피스타일을 표현한다고 하였다.

이러한 선행연구를 정리하면 <표 1>과 같으며, 히피 스타일의 특성은 자연성, 저항성, 복고성, 여성성, 유희성, 이국성, 수공예성, 저항성 등의 유형으로 나타났다.

### Ⅲ. 현대 패션에 나타난 히피 스타일 특성

환경문제에 대한 경각심 고조로 자연을 사랑하고 보호하고자 했던 히피의 정신을 반영한 트렌드 경향에 관심이 집중되면서, 자연을 훼손하지 않고 친환경적인 공정을 통해 제품을 생산하는 새로운 브랜드들이 나타나고 있다. 본 연구에서는 ‘지속 가능한 패션 디자인’을 실천하는 히피 브랜드를 연구하기 위하여, ‘히피’ 키워드 검색을 통해 관련 기사에서 자주 언급되고 있으며, 세계 1위 패션뉴스 웹매거진인 하입비스트(Hypebeast)에서 주목해야할 신진 브랜드로 소개하고 있으며,

지속적으로 히피 스타일을 선보이고 있는 브랜드로 ‘보디(Bode)’와 ‘Story Mfg, manufacturing garment’를 신진 히피 브랜드로 선정하였다.

‘보디’는 21세기 대표적인 히피 브랜드로 미국 디자이너 에밀리 애덤스 보디(Emily Adams Bode)에 의해 2016년에 설립되었다. 2018년 CFDA/Vogue 패션 펀드 runner-up으로 선정되었으며 2019년 LVMH 어워드(LVMH prize finalist)와 CFDA 올해의 떠오르는 디자이너로 선정되기도 하였다(www.wkorea.com). 보디는 주로 화이트 컬러와 식물을 연상시키는 그린과 난색 계열 바탕의 오렌지, 옐로, 브라운 컬러를 주로 사용하고, 새, 강아지, 말과 같은 동물과 꽃, 나무 같은 식물 등의 자연물을 모티브로 삼아 자연 친화적인 히피 특징을 가진다. 또한 보디는 세계 곳곳에서 수송 해온 빈티지 패브릭, 앤티크 퀼트, 데드스톡 패브릭등의 재료를 주로 활용하여 패치워크로 재탄생시키며 대부분의 제품을 빈티지 패브릭으로 제작하기 때문에 리사이클링의 방법을 통해 지속가능성의 의미를 실천하고 있다.

‘스토리 엠에프지’는 영국의 디자이너 부부 사에드 알루 베이(Saeed Al-Rubeyi)와 케이티 알루 베이(Katy Al-Rubeyi)에 의해 2013년 설립된 유니섹스 브랜드이다. 스토리 엠에프지는 합성 재료를 거의 사용하지 않을 뿐만 아니라 자연 그대로 생산된 천연 원단과 유기 생분해성 물질로 제품을 제작하고, 재활용이 가능한 소재들만 사용하는 비진 브랜드이다. 이들은 천연 인디고(indigo) 소스 같은 천연적인 재료와 전통적인 방식으로 제품을 제작하며, 천연 염색을 통해 공예가들과 전통 타이다이(Tie-dye) 기법을 구현하고 그 위에 수공예적인 자수 기법을 더하여 오리엔탈적(oriental)인 무드로 승화시킨다(www.storymfg.com). ‘자연 그대로를 담는다’라는 브랜드 정신을 표방하면서 동시에 내구성이 우수한 제품을 생산하기 위해 ‘슬로우 메이드(slow-made)’라는 컨셉을 지니고 있다. 스토리 엠에프지는 빈티지나 밀리터리 디자인을 기반으로 여유로운 실루엣에 밝고 튀는 천연염료 특유의 아름다운 색감과 패턴이 특징이다.

보디와 스토리 엠에프지에서 나타난 히피 패션의 특성을 도출하고자 의류학전공 전문가 집단(5명)을 대상으로 컬렉션의 사진 자료 분석을 진행하였다. 선행연구에서 나타난 특성을 바탕으로

〈표 2〉 신진 브랜드에 나타난 히피 특성 빈도

	복고성	수공예성	이국성	유희성	자연성	합계
BODE	74	40	67	72	28	281
MFG	85	119	24	13	41	282
합계(백분율)	159(28.2)	159(28.2)	91(16.2)	85(15.10)	69(12.26)	563



〈그림 1〉  
Bode 2018 S/S  
(출처:www.vogue.com)



〈그림 2〉  
Bode 2021 F/W  
(출처:www.vogue.com)



〈그림 3〉  
Story MFG 2020 S/S  
(출처:www.vogue.com)



〈그림 4〉  
Story MFG 2022 S/S  
(출처:www.vogue.com)

키워드 설정한 뒤 1차적 이미지 분석을 통해 미흡하게 등장하였던 저항성과 역사성 그리고 여성성은 제외되고 〈표 2〉와 같이 분류하였다. 전문가 집단의 이미지 분석 결과를 보면, 보디와 스토리 엠에프지에서 드러난 히피 패션의 표현 특성은 복고성, 수공예성, 이국성, 유희성, 자연성의 순으로 나타났다.

### 1. 복고성

복고풍이란 복고주의를 지향하는 하나의 유행과 패션 스타일을 뜻하며 레트로풍이라고도 한다. 21세기의 히피 스타일은 과거 60~70년대의 히피 스타일을 기반으로 옛것을 단순히 회고하여 모방하는 것에 그치지 않고 그것을 현대적 감각에 맞게끔 더욱 다양하고 개성적인 형태로 재창조하여 표현하였다(안현영, 이창근, 2021). 복고성은 사진 사례 분석 결과, 보디에서 가장 많이 나타난 히피적 표현 특성으로 빈티지 스트라이프 플란넬을 잘라 만든 셔츠와 꽃무늬 점퍼, 하이 웨

이스트 하의를 활용하여 학창 시절의 아날로그적인 면모를 표현하였다(그림 1). 2021 F/W에는 1960년대 10대 소년의 어수선한 침실의 모습을 모티브로 자카드 폴오버와 스트라이프 무늬의 팬츠를 매칭하였다(그림 2). 스토리 엠에프지는 2020 S/S 김영 체크를 핸드 프린팅한 상의와 숏팬츠를 매치하여 복고풍의 감성을 드러냈다(그림 3). 2022 S/S 시즌에서는 와이드한 박스 포켓 팬츠와 루즈한 핏의 패티언 들어간 셔츠와 비니를 매치하여 복고풍 히피 스타일을 선보였다(그림 4).

### 2. 수공예성

수공예(handicraft)란 사람의 손으로 직접 물건을 만드는 것이다. 주변 자연에서 재료를 찾고 필요한 만큼의 재료를 활용하여 친환경적인 방식을 거쳐 소량으로 생산하는 수공예(노주현, 2016)는 히피가 추구하는 에콜로지적인 가치와도 유사하다. 2019 S/S 시즌에 보디는 손으로 짠 인도의 전통 면직물인 카디를 중심으로 뉴욕과 뉴델리의



〈그림 5〉  
Bode 2019 S/S  
(출처:www.fashionmovesforward.com)



〈그림 6〉  
Bode 2019 F/W  
(출처:www.vogue.com)



〈그림 7〉  
Story MFG 2020 F/W  
(출처:www.eyecmag.com)



〈그림 8〉  
Story MFG 2020 F/W  
(출처:www.eyecmag.com)



〈그림 9〉  
Bode 2019 S/S  
(출처:www.fashionmovesforward.com)



〈그림 10〉  
Bode 2020 S/S  
(출처:www.vogue.com)



〈그림 11〉  
Story MFG 2021 S/S  
(출처:www.storymfg.com)



〈그림 12〉  
Story MFG 2021 S/S  
(출처:www.storymfg.com)

장인에 의해 각각 조각된 핸드메이드 패치워크 재킷과 하의를 선보이며 수공예적인 컬렉션을 구성하였다(그림 5). 2019년 F/W 시즌에는 미술사 학자 알든의 청소년기에 영감을 받아 빨강, 초록, 파랑, 노랑의 밝은 스와치를 사용한 풍부한 색감의 핸드메이드 패치워크 셔츠와 팬츠 세트를 소개했다(그림 6). 수공예성은 스토리 엠에프지에서 가장 많이 나타난 디자인 특성으로, 전통 타이다이 기법과 수공예적인 자수 기법을 더하여 오리

엔탈적인 무드를 표현하고 있다. 2020 F/W에서는 손 자수, 핸드 니트와 크로세를 활용한 스카프를 핵심적인 디자인 요소로 활용하였으며 이는 스토리 엠에프지의 전 컬렉션에서 자주 등장하고 있다(그림 7). 또한 천연 염료를 사용한 어두운 블루 계열 타이다이 자켓과 흙으로 염색된 갈색 팬츠를 매치 하며 수공예적인 특성을 보여주고 있다(그림 8).

### 3. 이국성

서로 다른 문화적 요소가 동방 세계에 대한 동경과 함께 신비스럽고 환상적인 분위기로 드러나는 이국성은 주로 색상이나 문양, 복식 형태에서 볼 수 있는데 이는 화려한 문양을 새기거나, 동양적인 무늬를 새기는 것, 기모노 스타일과 차이나 셔츠, 이국적 색감을 사용하는 방법 등이 있다(안광숙, 2010). 2019 S/S 시즌에 보디는 인도의 전통 면직물인 카디를 중심으로 컬렉션이 구성되었는데 장인에 의해 조각된 패치워크 셔츠와 인도풍 무늬의 하의로 이국적인 분위기를 보였다(그림 9). 2020S/S에서는 빨강색, 파랑색, 초록색과 하얀색의 동양풍의 색동과 같은 풍부한 색감이 표현된 팬츠와 크로세 니트 이너를 짚은 네이비색의 셔츠와 매치하여 이국적인 이미지를 나타내었다(그림 10). 스토리 엠에프지의 이국성은 다소 적게 표현된 특성으로 2021 S/S 시즌에 열대의 열매와 식물뿌리를 사용하여 이국적인 문양으로 염색한 밝은 갈륨 색상의 반팔 카라 셔츠와 반바지 셋업(그림 11)과 인디고염료로 염색한 짙은 푸른색의 셋업을 선보였다(그림 12).

### 4. 유희성

유희란 즐거움을 뜻하는 것으로, 유희적인 표현

을 하는 방법에는 과장, 반복 등을 통해 형태를 변형하거나 유아적 모티브를 차용하고 이질적인 오브제를 사용하거나 다양한 그래픽티를 활용하는 방법 등이 있다(김은영, 이미숙, 2012). 유희성은 보디에서 다수 표현된 디자인 특성으로, 2019 F/W에서 보디는 영국의 화폐단위인 페니와 오래된 우유병 캡이 줄지어 있는 투명한 PVC 우비를 통해 유희적 모습을 표현하였다(그림 13). 보디의 2020 S/S 컬렉션은 전체적으로 흐르는 듯한 실루엣이 특징이며 기하학적인 무늬의 베이지색 크로세 조끼와 발레 슈즈 형태의 신발에 서커스 감성을 담아 모자와 매치하여 유희적 특성을 드러냈다(그림 14).

스토리 엠에프지에서 유희성은 가장 적게 나타난 표현 특성으로 2019 S/S 시즌에서는 1960년대의 클래식한 작업복 스타일 짧은 상의에 버섯 등의 자연 이미지를 수놓고, 천연염료로 염색한 분홍색 와이드 팬츠와 선글라스를 매치하여 유희적인 모습을 보였다(그림 15). 2022 S/S 시즌에서는 과일과 야채에서 영감을 받은 당근 모양의 자수를 주황색 셔츠에 장난스럽게 수놓았다(그림 16).

### 5. 자연성

과거에서부터 히피는 자연으로 회귀하자는 정



〈그림 13〉  
Bode 2019 F/W  
(출처: <https://honestlywtf.com>)



〈그림 14〉  
Bode 2020 S/S  
(출처: [www.vogue.com](http://www.vogue.com))



〈그림 15〉  
Story MFG 2019 S/S  
(출처: [www.eyecmag.com](http://www.eyecmag.com))



〈그림 16〉  
Story MFG 2022 S/S  
(출처: [www.storymfg.com](http://www.storymfg.com))



신과 평화주의를 추구하며 자신의 행복에 최대의 가치를 두었다. 히피들은 평화의 상징으로서 꽃과 비둘기의 힘을 사랑하고 자연에서 디자인 영감을 얻기도 하며 호피나 지브라 무늬, 에콜로지 레트로풍으로 환경친화적 소재, 천연섬유, 인조 모피나 인조 가죽을 주로 사용한다(오현경, 2017). 보디는 주로 동물과 식물과 같은 자연물을 모티브로 삼아 그린, 옐로우, 브라운과 같은 난색 계열의 색상을 주로 사용하였으며 동, 식물의 문양을 사용함으로써 자연친화적인 특성을 보여주고 있었다. 보디는 2019 S/S 시즌 채도 높은 하늘색 반팔 셔츠에 노랑과 빨간색의 꽃 이미지를 넣어 자연의 이미지를 연출했으며(그림 17), 2019 F/W 시즌에는 농장에서의 기억을 지속 가능한 가치로 표현하기 위하여 다양한 공예 방법으로 동물의 문양을 셔츠와 재킷 등에 적용하여 빈티지한 70년대의 느낌을 표현하였다(그림 18).

스토리 엠에프지는 합성 재료와 동물성 소재를 사용하지 않고 대부분의 컬렉션을 식물, 식물의

뿌리, 베리와 흙 등을 사용한 천연 염료로 염색한 디자인을 선보이며 친환경적인 자연성을 드러내었다. 2018 F/W에는 식물 열매의 폐기물로 만든 노란색 직물과 연꽃 실로 만든 비단을 사용하였고 천연염료인 인디고로 염색한 푸른색과 검은색의 하의를 매치한 블록 프린트 원단, 캐주얼 플레어 슈트, 와이드 레그핏 팬츠가 특징이다(그림 19). 2020 F/W에는 와이드한 투 포켓 셔츠와, 지퍼 재킷, 캠핑용 피스 팬츠를 매치한 친환경적인 컬렉션을 선보였으며 흙 등을 사용하여 염색한 갈색의 상하의와 카모플라주 패턴의 사용이 두드러진다(그림 20).

현대 패션에 나타난 히피 스타일 특성별 표현 방법을 정리하면 <표 3>과 같다.

#### IV. 3D 디지털 패션 디자인 전개

##### 1. 디자인 기획 의도



<그림 17>  
Bode 2019 S/S  
(출처:www.vogue.com)



<그림 18>  
Bode 2019 F/W  
(출처:www.vogue.com)



<그림 19>  
Story MFG 2018 F/W  
(출처:www.storymfg.com)



<그림 20>  
Story MFG 2020 F/W  
(출처:https://hypebeast.com)

<표 3> 현대 패션에 나타난 히피스타일 특성별 표현 방법

특성	Bode	Story MFG
복고성	스트라이프 패턴, 빈티지 소재, 꽃무늬	루즈 핏 실루엣, 데님 소재, 빈티지 색상
수공예성	핸드 메이드, 패치워크	타이다이, 천연염색, 자수
이국성	인도 전통 면직물 카디, 다양한 색상, 동양적 문양	사이키델릭 컬러, 이국적 문양, 와이드 팬츠
유형성	유아적 모티브, 이질적 오브제	이질적 오브제, 장난스러운 모양 자수
자연성	자연물 모티브, 자연친화적, 난색 계열 색상	자연물 모티브, 친환경적, 식물성 천연염료

본 연구는 히피의 특성과 히피 정신을 추구하는 신진 브랜드에서 나타난 히피 스타일의 특성을 적용하여 트렌드에 부응하는 디자인을 개발하고자 하였다. 전체적인 디자인 기획은 테마 1 ‘자유의 이차선 (Two-lane Blacktop)’과 테마 2 ‘옥루흔 (屋漏痕)’으로 구성하였고, 디자인 전개 과정에서는 CLO 3D 가상 착의 프로그램을 활용하여 총 6 작품을 개발하였다.

테마 1의 ‘자유의 이차선’은 1960년대 히피들의 로드 무비 제목으로, 목적과 욕망을 강박적

로 쟁취하는 데 의미를 두는 현대사회에 대한 저항의 내용을 가진 영화이다(<http://www.cine21.com>). 테마 1의 작품들은 히피의 정신을 무한한 평행선에 담아 복고풍 스트라이프의 형태로 반복하여 시각화하였고, 꽃문양을 스트라이프와 같은 형태로 배치하여 자연을 사랑하는 히피들이 걸어가는 무한한 여정을 표현하고자 했다. 컬러는 갈색의 난색계열과 부드러운 톤의 하늘색 색상을 활용하였다. 소재는 전체적으로 자연친화적인 100% 면과 울 천연소재를 사용하였다.

〈표 4〉 3D 디지털 패션 디자인 작품 계획

테마	No	히피특성	문양	디테일	색상	소재	스타일
1	작품 1	복고성 자연성	Stripe, Flower pattern	string		cotton 100%	
	작품2	복고성 자연성	Stripe, Flower pattern	pleats		cotton 100%	
	작품 3	복고성 자연성 유희성	Stripe pattern	string		wool 100%	
2	작품 4	수공예성 자연성	Stripe pattern, Tie-dye	string		cotton 100% wool 100%	
	작품 5	수공예성 자연성	Stripe, Flower pattern	string 자수		cotton 100%	
	작품 6	수공예성 자연성	Stripe pattern, Tie-dye	pleats		cotton 100%	

테마 2의 '옥루흔'이란 지붕이 새어 천장에 아롱진 빗물 자국처럼 자유롭고 자연스러운 것을 뜻하며, 히피의 자유분방한 정신과 거리낌 없는 개성의 표현 방식을 나타내고자 하였다. 테마 2의 작품들은 수공예적 표현 방법 중 타이다이 염색법과 꽃문양 자수를 사용했다. 색상은 토양을 연상시키는 짙은 갈색과 옅은 베이지색, 식물의 색감을 담은 청록색과 녹색, 그리고 푸른 색상을 사용하였다. 불규칙한 형태의 상의와 팬츠를 매치하였으며 비대칭적인 원피스와 플리즈 스커트를 제작하였다. 소재는 자연친화적인 100% 면과 울 천연소재를 사용하여 디자인을 전개하였다. 이와 같은 히피 특성을 적용한 6개의 3D 디지털 패션 디자인 작품을 개발하기 위한 작품 계획은 <표 4>와 같다.

## 2. 3D 디지털 패션 디자인 전개

### 1) 작품 1

작품 1은 보디의 복고적 특성에서 나타난 대표적인 디자인 특징이자 자유와 혁명을 상징하는 스트라이프 문양을 전체적으로 배치함으로써 다양한 개성과 자유를 추구하는 히피의 정신을 강조하였다. 또한 보디의 자연성에서 드러난 꽃문양을 세로 방향으로 일부 삽입하여 마치 스트라이프와 같은 형태를 보이도록 하였으며 자유롭게 늘어져 있는 끈과 불규칙한 형태의 와이드 팬츠를 통해 자유로운 히피의 모습을 표현하였다. 비대칭한 실루엣을 통해 전통과 기성세대의 체계에 대한 거부에서 시작되



<그림 21> 3D 가상착의 작품 1



<그림 22> 3D 가상착의 작품 2

었던 히피의 정신을 복고적 디자인에 담아 표현하였다. 소재는 면 100%를 사용하였다.

2) 작품 2

작품 2는 한쪽 소매가 절개된 셔츠와 비대칭 플리츠 스커트의 불균형한 실루엣을 디자인하여, 대칭과 통일의 조형미를 추구하는 기성세대의 체계적 패션의식을 탈피하고 정형화되지 않은 자유분방한 히피의 복고적 이미지를 표현하였다. 자연을 연상시키는 하늘색상의 셔츠에 꽃무늬 스트라이프를 배치하고 흙과 땅의 색감을 담은 베이지색 스커트를 매치하여 자연적인 풍경을 보는 듯한 느낌을 연출하였다. 소재는 면 100%를 사용하였다.

3) 작품 3

작품 3은 와이드한 원피스에 스트링을 삽입하고 물성을 조절하여 불규칙하고 추상적인 주름이 잡히도록 의도하여 전통적인 몸의 형태를 과장하고 파괴한 롱 원피스를 제작하였다. 원피스 상단에 짙은 갈색의 울 100% 원단을 단색으로 배치하였으며 소매의 양옆을 절개하여 스트라이프 문양 사이로 셔츠의 색감이 보이도록 의도하여 울동감 있는 디자인을 제안하였다. 문양을 변형하여 상대적으로 굵은 스트라이프를 사용하여 변화를 주었으며 원피스 하단에 비대칭적으로 늘어진 끈을 통해 자연스러운 느낌을 부여하였다.



<그림 23> 3D 가상착의 작품 3



<그림 24> 3D 가상착의 작품 4

4) 작품 4

작품 4는 옥루흔 테마 작품으로 스트링을 삽입한 듯한 효과를 주어 유기적이고 불규칙적인 주름을 부여한 100% 면 저지소재의 상의를 통해 울동감있고 개성적인 히피 스타일을 구현하였다. 한쪽 소매가 없는 긴팔 상의와 친환경적 염색 기법인 타이다이 소매가 달린 비대칭 스카프를 매치하여 상호 보완시킴으로써 자연과의 조화를 이루고자 하는 히피 정신을 표현하였다. 또한 흙과 토양의 색깔과 문양을 담은 숏팬츠를 울 원단으로 제작하였고, 길이의 차이를 통해 테마의 변화를 주면서도 양옆으로 내려오는 벨트를 디자인하여 통일감을 주고자 하였다.

5) 작품 5

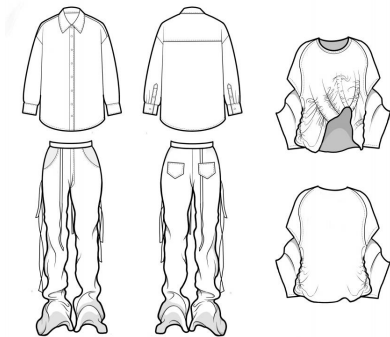
작품 5는 옥루흔 테마로 히피의 상징적 장식인 꽃문양 자수를 유기적인 주름을 부여한 오버핏 상의에 과감하게 배치하여 자연을 사랑하는 히피의 특성을 반영하였으며 자수 아래로 타이다이 패턴이 보이도록 원단의 물성을 조절하여 자연과의 조화를 추구하는 히피의 정신을 강조하였다. 또한 스트라이프 문양을 배치한 불규칙한 형태의 와이드 팬츠를 디자인하여 자연스럽게 늘어진 끈과 함께 자유로운 복고풍 히피 스타일을 표현하였다. 소재는 면 100%를 사용하였다.

6) 작품 6

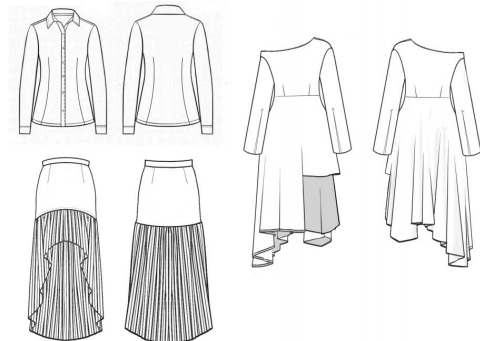
옥루흔 테마 작품 6은 부드러운 스트라이프 셔



<그림 25> 3D 가상착의 작품 5



<그림 26> 3D 가상착의 작품 6



츠와 플리즈스커트를 곡선형의 절개 플레어 원피스와 매치시킨 비대칭 실루엣이다. 플리즈 스커트의 상단은 일반적인 H 라인 스커트로 제작하여 활동에 제약이 가지 않도록 했으며 그와 동시에 실물로 제작되었을 때를 고려하여 원단의 낭비를 방지하고자 하였다. 또한 한쪽을 잘라내어 좌우의 대칭을 파괴한 비대칭 실루엣의 원피스에 자유로운 빛물의 흔적을 타이다이의 형태로 시각화하여 생동감 있고 자유분방한 히피의 개성적인 면모를 담아내고자 하였다. 소재는 친환경적인 면 100%를 활용하였다.

#### IV. 결론

본 연구는 선행연구를 바탕으로 도출된 히피의 특성과, 친환경성을 추구하는 신진 브랜드에 나타난 히피 스타일의 특성 및 변화 양상을 살펴보고 이를 디자인 개발에 적용하여 새로운 히피 패션 디자인을 제시하고자 하였다. '히피' 키워드 검색과 패션뉴스 웹매거진 하임비스트 및 보그에서 주목해야할 신진브랜드로 언급되고 있는 '보디'와 '스토리 엠에프지'를 신진 히피 브랜드로 선정하였으며, 전문가 집단을 통해 분석한 신진 브랜드의 히피 스타일 특성은 복고성(28.2), 수공예성(28.2), 이국성(16.2), 유희성(15.1), 자연성(12.16) 순이었다. 이를 통해 저항성과 역사성은 다소 미흡하게 드러났음을 알 수 있었다. 브랜드별 특성 빈도를 살펴보면 보디는 복고성을 가장 많이 표현했고 스토리 엠에프지에서는 수공예성이 가장 많이 나타났다. 분석 결과는 다음과 같다.

첫째, 복고성은 옛날의 상태로 돌아가려는 경향으로 보디에서 가장 많이 나타난 특성이며, 옛것을 현대적 감각에 맞게끔 개성적인 형태로 변형되어 등장했다. 둘째, 수공예성은 손으로 만드는 작업으로 스토리 엠에프지에서 가장 많이 드러난 특성이며, 친환경적인 방식을 거쳐 소량으로 제품을 생산하는 특징이 있다. 셋째, 이국성은 서로 다른 문화적 요소가 신비스럽고 환상적인 분위기로 드러나며 이는 화려한 문양, 동양적 무늬, 이국적 색감 등을 통해 표현된다. 보디에서는 전통 면직물을 활용한 인도풍 무늬의 하의와 풍부한 색감이 특징이었고, 스토리 엠에프지에서는 다

소 적게 나타난 특성으로 비현실적인 사이키델릭 컬러와 화려한 문양을 중심으로 나타났다. 넷째, 유희성은 과장, 반복 등을 통해 형태를 변형하거나 유아적 모티브를 차용하고 이질적인 오브제를 사용하거나 다양한 그래피티를 활용하는 방법 등이 있다. 보디에서는 다채로운 색감과 이질적인 오브제의 사용, 서커스 감성을 담은 스타일이 나타났다. 스토리 엠에프지에서는 자연물의 이미지를 장난스러운 자수의 형태로 수놓은 것이 특징이다. 다섯째, 자연성은 자연으로 회귀하자는 정신과 평화주의를 추구하는 히피의 대표적인 특성으로 보디의 경우 자연물을 모티브로 삼아 동식물의 문양이나 색상 등을 통해 시각적으로 표현되었고 스토리엠에프지의 경우 식물이나 흙 등 천연염료의 염색을 활용하거나 친환경적인 특성이 강하게 드러나는 형태로 나뉘어 나타났다.

이와 같이 도출한 특성을 활용하여 CLO 3D 소프트웨어를 통해 히피스타일 디자인을 개발하였다. 구체적 내용은 다음과 같다. 첫째, 문양의 활용 측면에서 스트라이프는 자유와 혁명의 의미를 담은 문양으로 개인과 집단의 자유와 개성을 추구하는 히피의 정신을 표현하기에 적합하였다. 타이다이는 장인 정신과 천연 재료를 사용한다는 이미지가 강한 염색 기법이자 윤리적인 옷을 원하는 사람을 위한 장치임에 따라 자연을 사랑하고 지속가능성을 추구하는 히피 스타일을 표현하기에 적합했다. 꽃은 히피의 사랑과 평화의 상징물로 여겨지며 폭력을 배제하는 집단의 특성과 어울리는 문양으로 이를 통해 자유와 개성을 추구하고 자연의 회귀와 에콜로지를 지향하는 새로운 히피 스타일을 창조하였다. 둘째, 색상의 활용 측면에서는 자연물에서 나타난 색감을 추출하여 자연을 연상하게 하는 하늘색과 짙은 남색, 토양과 모래의 색감에서 차용한 짙은 갈색과 베이지색, 그리고 풀과 나무와 같은 식물의 색감을 담은 청록과 녹색을 주로 사용하였는데 이를 통해 친환경적인 삶을 영위하는 히피의 정신을 강조할 수 있게 하였다. 셋째, 형태적 측면에서는 비대칭적이고 불규칙하며 추상적이고 유기적인 실루엣을 적용하였는데, 비대칭성은 주류가 되는 대칭의 반대적 개념으로 대칭의 조형미를 허무는 비정형은 의상이라는 고정된 관념에 재고를 요구하는 공격적인 구조로서 조화와 통일을 추구하는 패션

체계를 부정한다. 따라서 전통적인 문화를 거부하고 사회적 관습과 기성세대의 사회적 통념에 대한 저항에서 비롯된 히피의 성격을 표현하기에 적합했다. 3D 소프트웨어를 통해 불규칙하고 유기적인 실루엣을 표현함으로써 반미학적이고 자연적인 히피의 정신을 담은 디자인 제작이 가능했다. 덧붙여, 본 연구의 작품은 지속가능성을 추구하는 히피의 정신을 표방한 새로운 디자인 방법을 개발하기 위해 친환경적인 소재의 사용 외에도 디자인을 전개하는 과정 자체에 디지털 기술을 접목하여 3D 패션 소프트웨어 프로그램인 'CLO'를 통해 생산과정에서부터 자연 친화적인 지속가능성을 높이고자 하였다. 가상 착의 프로그램인 CLO는 가상 공간에서 샘플을 제작함으로써 실물과 가까운 의복을 미리 확인할 수 있고 샘플 제작과정에서 소모되는 불필요한 원자재의 낭비를 방지하여 환경에 가해지는 부담을 줄일 수 있다는 점에서 본 연구의 작품 제작을 위한 도구로 활용되는데 매우 큰 적합성을 보였다.

본 연구는 히피의 정신이 진화된 새로운 모습으로 과거와 다르게 회귀되는 변화 양상을 알아보기 위해서 히피 키워드 검색과 공신력있는 패션정보 사이트로부터 주목받고 있는 신진 브랜드를 선정하여 히피특성을 도출하였고, 디자인 개발 과정에 적용하여 새로운 히피 패션디자인을 제안하였다는 점에서 차별성이 있다.

연구의 결과를 통해 히피의 정신과 문화에 대한 이해도를 높이고 현대적으로 새롭게 회귀되고 있는 히피 스타일을 확인할 수 있었다. 과거 히피 스타일이 지속적으로 변화해 왔듯이, 현대의 새로운 맥락에서 기존에 드러나지 않았던 특성을 활용함으로써 현대적인 히피 패션의 새로운 미의식과 다양성을 제시할 수 있었다. 이를 통해 창의적인 히피 패션 개발의 미래에 많은 가능성에 기여할 수 있을 것이며 본 연구의 결과를 바탕으로 더욱 독창적이고 다양한 현대적 패션디자인의 개발을 장려하는 연구의 일환으로 확장되기를 기대한다.

연구의 제한점으로 현대 패션에 나타난 히피스타일 특성을 알아보기 위해서 제품의 제작과정에서부터 친환경적인 히피스타일의 신진 브랜드로 선정할 조사 대상 브랜드가 2개이었기 때문에 확대 해석에 주의가 필요하다.

## 참고문헌

- 권해기. (2002). 1960년대 히피 패션과 헤어스타일에 관한 연구. *한국인체미용예술학회지*, 3(3), 357-366.
- 김경옥. (2008). 현대 패션에 표현된 남성성(masculinity) 연구: 히피 패션을 중심으로. *배화여자대학논문집*. 26-27, 241-275
- 김유경. (2008). 런던 스트리트 패션 분석에 따른 스타일 특성에 관한 연구. *한국디자인문화학회지*, 14(4), 91-100.
- 김은영, 이미숙. (2012). 제레미 스캇(Jeremy Scott)의 패션디자인에서 나타난 유희성에 관한 연구. *한국패션디자인학회지*. 12(3), 43-58.
- 노주현. (2016). 생태사회주의 시각에 의한 현대 패션의 수공예 특성. *한국기초조형학회지*, 17(4), 101-111.
- 김경인, 이윤정. (1994). 히피, 핑크와 네오히피, 네오피핑크의 비교 연구. *한성대학교논문집*, 18(1), 259-275.
- 네이버 지식백과. (n.d.). 옥루흔, 패션전문자료사전, 자료검색일 2022. 1. 12, 자료출처 <https://terms.naver.com>
- 노경혜. (2002). *히피 패션의 리바이벌에 관한 연구*. 이화여자대학교 석사학위논문.
- 박준현. (2010). *21세기 패션트렌드에 나타난 하위 문화 스타일 (히피와 핑크풍을 중심으로)*. 건국대학교 대학원 석사학위논문.
- 안광숙. (2010). 21세기 초 남성패션에 표현된 낭만주의 특성. *한국디자인트렌드 학회지*, 28, 241-254.
- 안현영, 이창근. (2021). 뉴트로 디자인과 레트로 디자인이 소비자 구매 의도에 미치는 영향: 저관여 제품 패키지 디자인을 중심으로. *한국디자인리서치학회지*, 6(1), 92-104
- 오현경. (2019). 현대 여성 컬렉션에 나타난 히피 스타일의 재현적 특성. *복식문화연구*, 27(4), 336-352.
- 윤수경. (2003). *저항적 하위문화로서 히피와 그 전후 스타일에 관한 연구*. 세종대학교 대학원 석사학위논문.
- 이승립, 송명진. (2001) 히피와 핑크 패션 연구: 발생 당시의 히피, 핑크와 2001년 히피 핑크와의

- 비교 연구. *디자인포럼*21, 4, 23-37.
- 이연희. (2002). 패션문화. 예학사.
- 이은숙, 김새봄. (2003). 현대 Retro-패션에서의 Hippie Style의 Dualism에 관한 연구. *복식문화연구*, 11(2), 231-242.
- 이순홍, 박선빈. (2002). 히피 패션이 복식에 미친 영향에 관한 연구. *생활문화연구*, 16, 75-106.
- 이지인, 윤정희. (2021). 히피 스타일을 반영한 패턴 디자인 연구. *한국조형디자인학회지*, 24(3), 214-339.
- 이청자. (2002). *히피패션에 나타난 히피 헤어스타일 분석: 2002 S/S 패션컬렉션을 중심으로*. 중앙대학교 대학원 석사학위논문.
- 전여선, 김영삼. (2012). 반사회적 의식이 반영된 시대복식의 특성에 관한 연구 - 18세기 상-필로프와 1960, 70년대 히피 스타일의 비교를 중심으로. *복식*, 62(6), 112-126.
- 정은숙, 김신우. (2002). 히피 패션이 보보스 패션에 미친 영향에 관한 연구. *복식*, 52(2), 45-57.
- 조정미. (2003). Hippism이 20세기 패션에 미친 영향에 대한 연구. *생활과학연구*, 23(1), 123-136.
- 주나안. (2012). 글로벌 스트리트 패션의 색채 특성에 관한 연구. *한국색채학회지*, 26(4), 107-121.
- 한미영, 은영자. (2001). 1990년대의 히피패션에 관한 연구. *복식문화연구* 9(2), 188-206.
- 홍아창. (2021). *2010년 이후 패션 컬렉션에 나타난 히피 스타일 연구*. 영남대학교 대학원 석사학위논문.
- Chris harman. (2004). *세계를 뒤흔든 1968*. 서울: 책갈피.
- Emily Chan. (2020. 6. 23). Hailey bieber's favourite planet-positive brand is only gaining popularity. *Vogue*. 자료검색일 2021.12.16, 자료출처 <https://www.vogue.co.uk/fashion/article/story-mfg-planet-positive-brand>
- Eyecmag. (n.d.). story mfg spring/summer 2019. 자료검색일 2022.7.15, 자료출처 <https://www.eyecmag.com/news/2018/6/30/story-mfg-spring-summer-19?rq=story%20mfg>
- Eyecmag. (n.d.). Story mfg. fall/winter 2020. 자료검색일 2022.7.15, 자료출처 <https://www.eyecmag.com/news/story-mfg-autumn-winter-2020>
- Saeed AL-Rubeyi. (2021. 10. 20). *Story mfg*. Rreview: SS22 "Sandwich Friends". 자료검색일 2022.10.21, 자료출처 <https://www.storymfg.com/blogs/essays/preview-ss22-sandwich-friends>
- Story mfg. (n.d.). Story mfg spring/summer 2018. 자료검색일 2022.7.15, 자료출처 <https://www.storymfg.com/blogs/essays/preview-ss18-fil-mish-h-mish>
- Story mfg. (n.d.). Story mfg spring/summer 2022. 자료검색일 2022.7.15, 자료출처 <https://www.storymfg.com/blogs/essays/preview-ss21-fil-mish-h-mish>
- Vogue. (n.d.). Bode spring 2018 menswear. 자료검색일 2022.7.20, 자료출처 <http://www.vogue.com/fashion-shows/spring-2018-menswear/bode>
- Vogue. (n.d.). Bode spring 2019 menswear. 자료검색일 2022.7.20, 자료출처 <http://www.vogue.com/fashion-shows/spring-2019-menswear/bode>
- Vogue. (n.d.). Bode fall 2019 menswear. 자료검색일 2022.7.20, 자료출처 <http://www.vogue.com/fashion-shows/fall-2019-menswear/bode>
- Vogue. (n.d.). Bode spring 2020 ready-to-wear. 자료검색일 2022.7.20, 자료출처 <https://www.vogue.com/fashion-shows/spring-2020-menswear/bode>
- Vogue. (n.d.). Bode fall 2021 menswear. 자료검색일 2022.7.20, 자료출처 <http://www.vogue.com/fashion-shows/fall-2021-menswear/bode>